

**Република Србија**  
**Републички хидрометеоролошки завод**  
[www.hidmet.gov.rs](http://www.hidmet.gov.rs)  
[www.meteoalarm.rs](http://www.meteoalarm.rs)



**ИНФОРМАЦИЈА О АГРОМЕТЕОРОЛОШКИМ  
УСЛОВИМА НА ТЕРИТОРИЈИ  
РЕПУБЛИКЕ СРБИЈЕ У ПЕРИОДУ  
ОД 12. ДО 18. ЈУНА 2017. ГОДИНЕ**

**Београд, 19. јун 2017. године**



# Седмодневни агрометеоролошки билтен од 12. до 18. јуна 2017. године

## ИНФОРМАЦИЈА О АГРОМЕТЕОРОЛОШКИМ УСЛОВИМА НА ТЕРИТОРИЈИ РЕПУБЛИКЕ СРБИЈЕ У ПЕРИОДУ ОД 12. ДО 18. 6. 2017. ГОДИНЕ



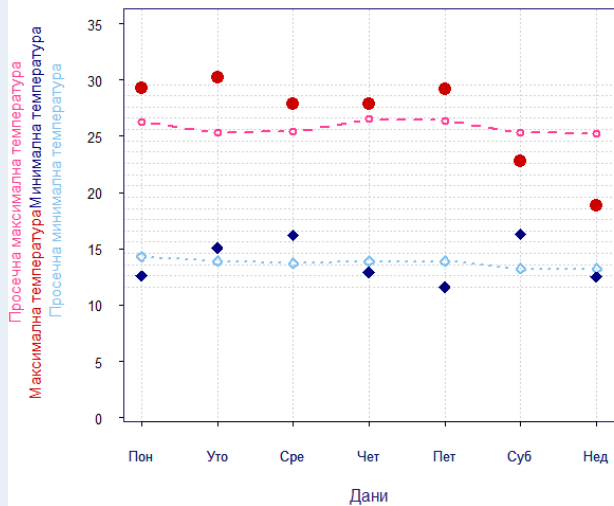
Агрометеоролошки услови током протекле седмице били су повољни за стање кукуруза, сунцокрета, соје, шећерене репе и осталих јарих усева који се налазе у интензивном порасту

## ПРОГНОЗА ВРЕМЕНА ЗА НАРЕДНИХ ДЕСЕТ ДАНА ОД 19. ДО 28. 6. 2017. ГОДИНЕ

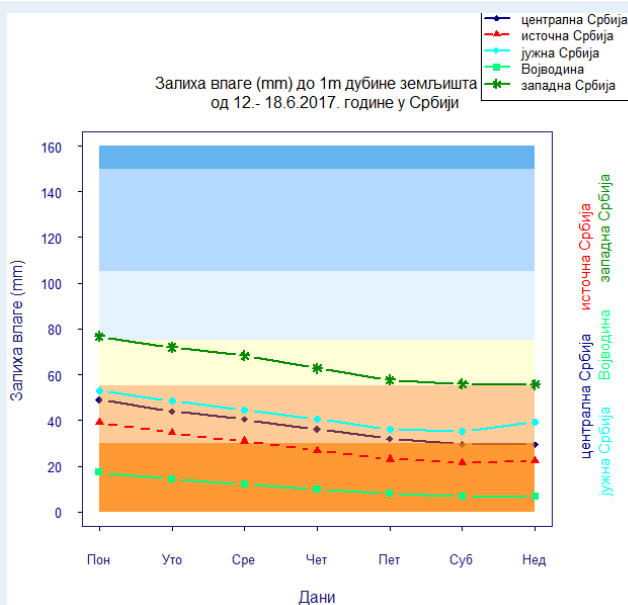
У Србији се од понедељка 19. јуна 2017. године очекује разведравање и пораст температуре ваздуха у целој земљи. Од уторка 20. јуна до краја периода преовлађивало би сунчано време. Само понегде ће, углавном у поподневним часовима, бити услова за краткотрајне пљускове са грмљавином. Већа вероватноћа за појаву пљускова и грмљавине прогнозира се за среду 21., петак 23. и недељу 25. јун. Не очекују се обилније падавине. Максималне дневне температуре ваздуха ће најчешће бити у интервалу од 30 до 35°C.

Према прогнозираним вредностима SPI-1 у наредном 10-дневном периоду у деловима северне, западне, централне, источне и југоисточне Србије преовладаваће умерена до екстремна суша, док ће у осталим крајевима земље бити нормални услови влажности.

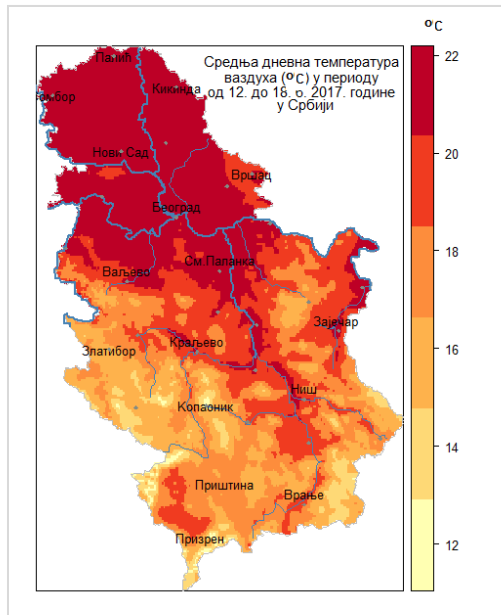
Максимална и минимална температура ваздуха и њихови просеци за период 12.- 18.6.2017. године у Србији



Залиха влаге (mm) до 1m дубине земљишта од 12.- 18.6.2017. године у Србији

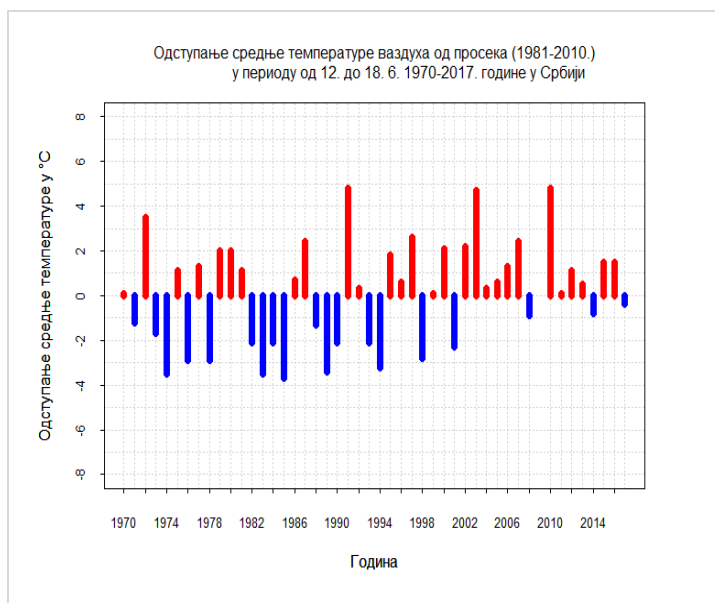
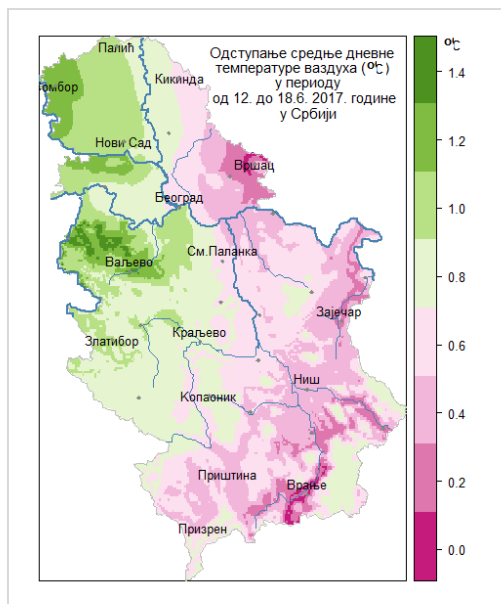


### ТОПЛОТНИ УСЛОВИ

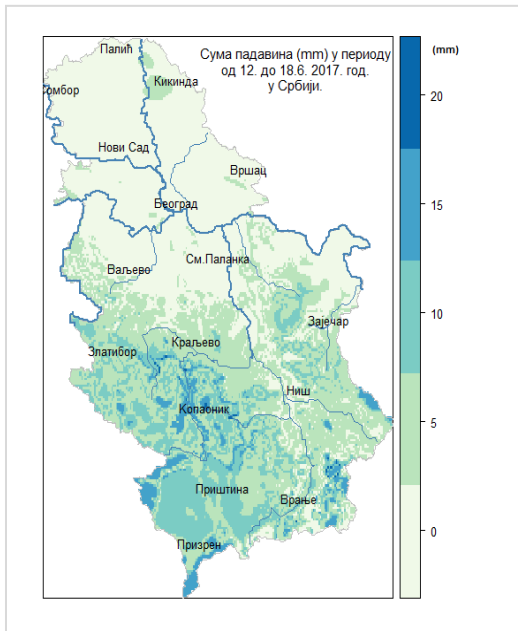


Топло, сунчано и углавном суво време карактеристика је већег дела протеклог седмодневног периода. Максималне дневне температуре ваздуха током периода биле су за неколико степени више од просека за прву половину јуна и кретале су се у интервалу од 26 до 32°C колико је забележено у Неготинској и Тимочкој Крајини. Средње дневне температуре су биле од 12°C у вишим пределима на југозападу и југоистоку до 22°C у Војводини, Посавини, Поморављу, Неготинској и Тимочкој Крајини. Одступања су била до 1.4°C на северозападу.

Агрометеоролошки услови током протекле седмице били су повољни за стање кукуруза, сунцокрета, соје, шећерне репе и осталих јарих усева који се налазе у интензивном порасту. Озима пшеница се у зависности од рокова сетве налази у различитим завршним фазама зрења, од млечног до воштаног. Жетва јечма је у неким подручјима већ почела, док се за пшеницу почетак жетве очекује за десетак дана.

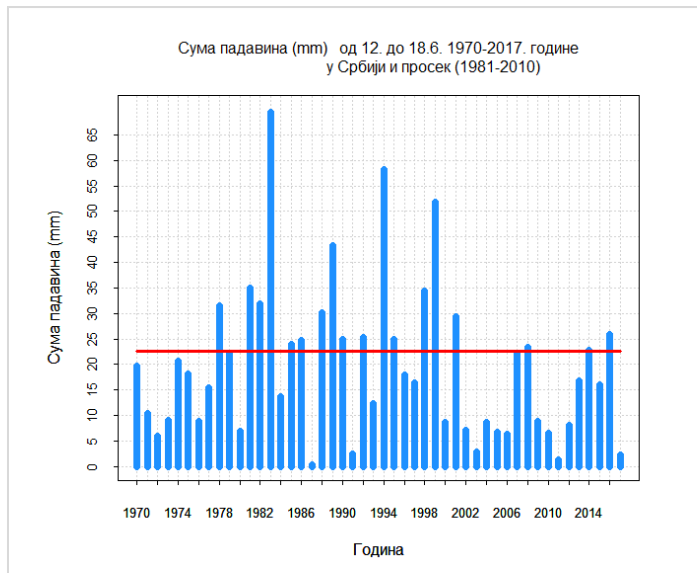
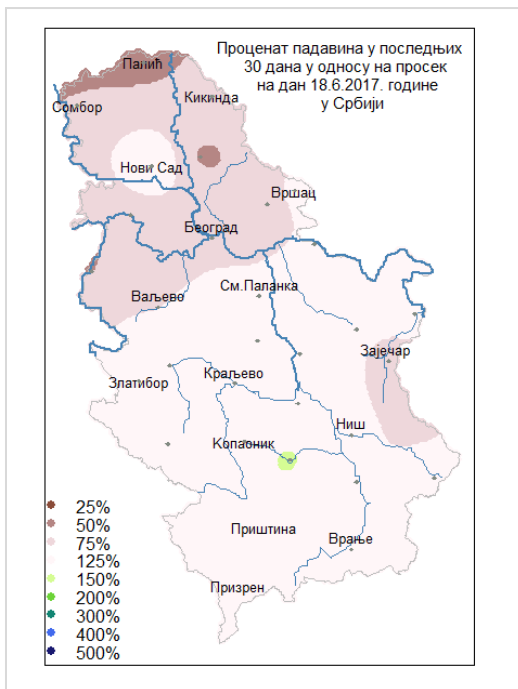


### ПАДАВИНЕ



Слабе падавине регистроване су крајем седмице у централним и југоисточним деловима земље као и у брдско-планинским пределима. И даље се бележи недостатак падавина у северним деловима земље, па је тако у протеклих тридесет дана у Војводини проценат падавина у односу на вишегодишњи просек између 50 и 75%, док је јужно од Саве и Дунава у оквирима просека.

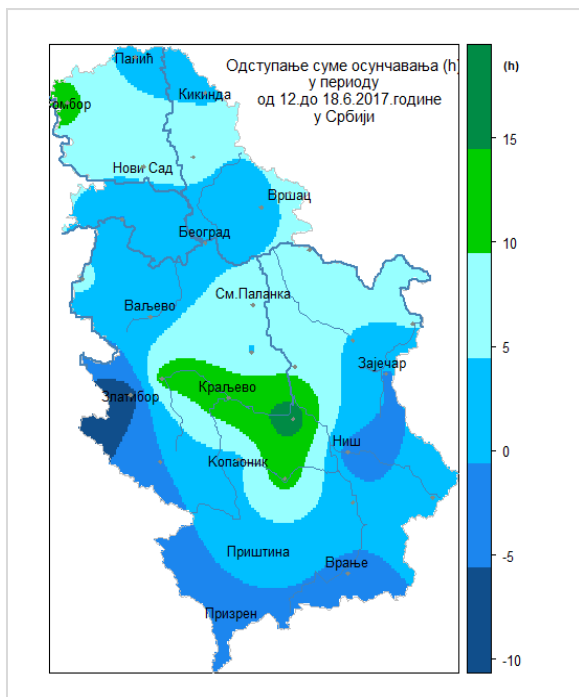
Залиха влаге у дубљим слојевима земљишта у већини производних подручја за овај део вегетационог периода је слаба и износи од 10 mm у Војводини до 50 mm у западним деловима Србије, тако да су у наредном периоду неопходне нове падавине.



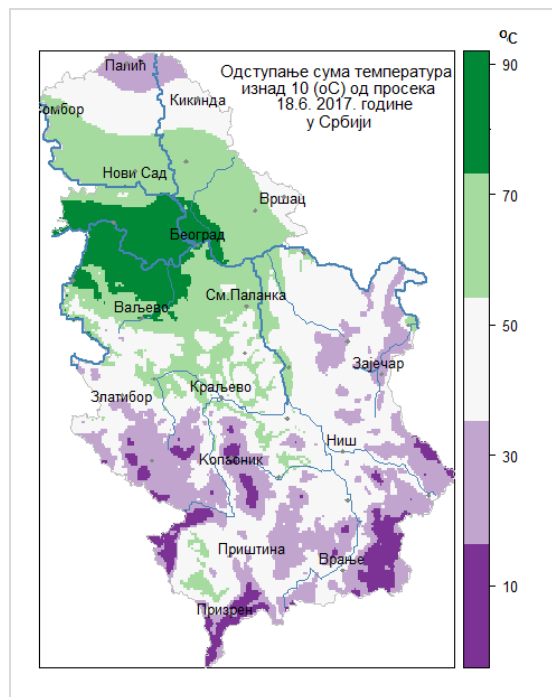


# Седмодневни агрометеоролошки билтен од 12. до 18. јуна 2017. године

## ОСУНЧАВАЊЕ



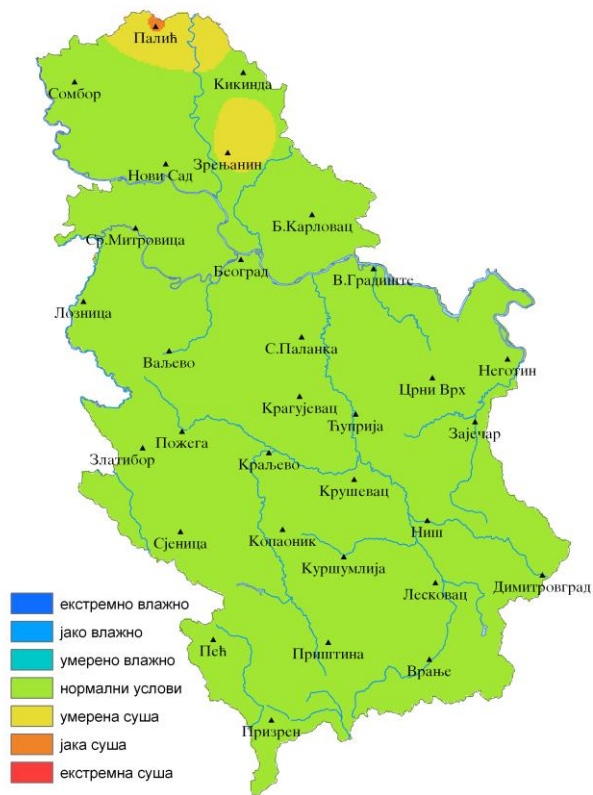
## ТОПЛОТНИ УСЛОВИ У ВЕГЕТАЦИЈИ



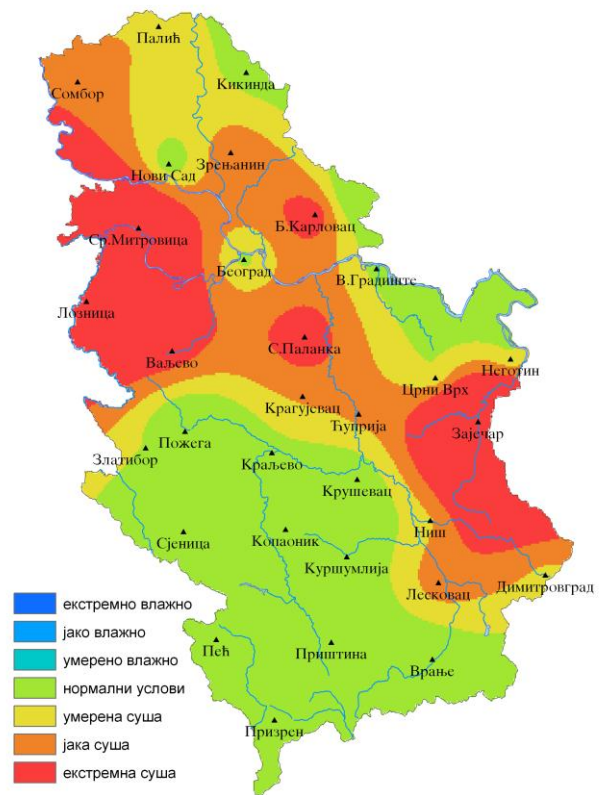
## УСЛОВИ ЗА ПОЈАВУ И ШИРЕЊЕ БИЉНИХ БОЛЕСТИ И ШТЕТОЧИНА

Топло и сунчано време током већег дела протекле седмице погодовало је инсектима штеточинама. У току је интензивно пиљење ларви прве генерације јабукиног смотавца. Региструју се и свеже положена јаја шљивиног смотавца код кога је у току крај пиљења ларви прве генерације и полагање јаја друге генерације. У засадима крушке у току је пиљење ларви друге летње и почетак развоја треће летње генерације крушкине буве. У погледу ратарских култура уочено је пиљење гусеница кукурузног пламенца.

Нестабилно време за дане викенда повољно је утицало на развој биљних болести. Постојали су услови за инфекцију јабуке проузроковачем пепелнице и проузроковачем пегавости листова и краставости плодова. Винова лоза се у зависности од локалитета и сорте налази у фенофазама прецветавања, до формираних бобица и она је сада осетљива на развој пламењаче, пепелнице и сиве трулежи. У погледу ратарских култура на великом броју парцела кромпира региструју се симптоми пламењаче и црне пегавости.



**Слика 1.** Услови влажности у Србији, процењени на основу Стандардизованог падавинског индекса (SPI-2) одређеног за временски период од 60 дана (20.04 – 18.06.2017. године). На већем делу територије Србије преовлађују нормални услови влажности.



**Слика 2.** Прогноза Стандардизованог падавинског индекса одређеног за временски период од 30 дана (SPI-1) рађена на основу осматрених и прогнозираних падавина (30.05 – 28.06.2017. године) Европског центра за средњорочну прогнозу времена и Републичког хидрометеоролошког завода Србије. Према прогнозираним вредностима SPI-1 у деловима северне, западне, централне, источне и југоисточне Србије преовладаваће умерена до екстремна суша, док ће у осталим крајевима земље бити нормални услови влажности.

**Табела 1.** Прогнозиране и актуелне вредности референтне евапотранспирације (mm) одређене методом Hargreaves-a

Станица	14.06.*	15.06.*	16.06.*	17.06.*	18.06.*	19.06.	20.06.	21.06.	22.06.	23.06.	24.06.	25.06.	26.06.	27.06.	28.06.
Београд	5.1	5.1	5.7	4.1	3.5	5.5	5.7	6.2	6.0	6.2	6.2	6.4	6.8	6.9	6.4
Црни Врх	3.9	4.0	4.3	2.8	2.1	3.6	4.0	4.3	4.3	4.8	4.5	5.3	5.2	4.9	5.0
Ђуприја	5.1	5.2	5.5	3.7	2.8	4.6	5.6	6.4	6.2	6.5	6.6	6.7	6.9	7.0	6.4
Димитровград	4.2	4.4	4.8	3.2	2.7	4.2	4.7	5.3	5.2	5.6	5.9	5.9	6.0	5.8	6.0
Кикинда	5.2	5.4	6.0	3.9	4.8	5.1	6.1	6.6	6.3	6.4	6.5	7.1	7.0	7.2	6.4
Крагујевац	4.7	4.9	5.5	3.7	2.9	4.7	5.1	5.8	5.7	5.9	6.0	6.1	6.5	6.6	6.1
Краљево	4.8	4.5	5.4	3.4	2.8	4.3	5.2	5.9	5.8	6.1	6.0	6.0	6.3	6.6	6.2
Крушевац	5.2	5.2	5.8	3.5	2.8	4.5	5.5	6.2	6.1	6.4	6.6	6.7	6.7	7.0	6.5
Лесковац	5.3	4.9	5.5	3.5	2.8	4.9	5.4	5.7	5.7	6.4	6.2	6.5	6.5	6.5	6.5
Лозница	4.2	5.2	5.9	3.7	3.4	5.4	5.7	6.3	6.2	6.2	6.0	6.4	6.7	6.9	6.6
Неготин	5.6	5.1	5.6	4.1	3.4	5.4	6.0	6.5	6.5	6.7	6.7	6.9	6.9	6.7	6.8
Ниш	5.3	5.1	5.7	3.7	2.7	5.0	5.4	6.0	5.8	6.4	6.4	6.8	6.7	6.7	6.5
Нови Сад	5.4	5.5	6.3	4.1	4.2	5.6	5.9	6.4	6.4	6.2	6.3	6.5	6.8	7.0	6.6
Палић	4.9	5.4	6.1	3.9	4.9	5.2	6.0	6.4	6.5	6.4	6.1	6.7	6.7	7.3	6.7
Пожега	4.7	4.5	5.1	3.2	2.7	4.0	4.9	5.7	5.5	5.7	5.6	5.8	6.2	6.4	5.7
С. Митровица	5.1	5.5	6.1	4.1	3.7	5.4	5.9	6.6	6.5	6.7	6.5	6.9	7.0	7.1	6.8
С. Паланка	4.9	5.1	5.9	4.0	3.5	5.2	5.6	6.3	5.9	6.4	6.4	6.5	7.0	7.1	6.7
Сјеница	3.7	3.6	4.4	2.6	2.4	3.1	4.0	4.6	4.4	4.8	4.9	5.0	4.9	5.1	4.8
Сомбор	5.0	5.4	6.2	3.9	4.5	5.3	6.1	6.4	6.5	6.4	6.4	6.7	6.5	7.1	6.4
В. Градиште	5.0	5.1	5.4	3.8	3.3	5.2	5.6	6.1	6.0	6.2	6.0	6.5	6.6	6.5	6.0
Ваљево	4.2	4.7	5.4	3.5	3.1	4.9	5.2	5.6	5.5	5.6	5.4	5.8	6.5	6.5	5.8
Врање	4.7	4.3	5.0	3.5	2.5	4.0	4.5	5.1	5.1	5.8	5.4	5.8	5.9	5.9	6.0
Зајечар	5.4	5.4	5.9	4.1	3.2	5.3	5.8	6.4	6.0	6.4	6.6	6.7	7.0	6.7	6.7
Златибор	3.8	3.5	3.9	2.7	2.3	3.3	3.9	4.7	4.1	4.5	4.6	4.7	4.9	5.1	4.5
Зрењанин	5.3	5.6	5.8	4.2	4.3	5.4	6.1	6.6	6.4	6.6	6.6	6.8	7.1	7.0	6.6

\* Претходних пет дана (актуелне вредности)

Актуелне дневне вредности референтне евапотранспирације за претходних пет дана (14.06.2017 – 18.06.2017. године) одређене на основу оперативних података са Главних метеоролошких станица, и прогнозиране вредности референтне евапотранспирације за наредних десет дана (19.06.2017 -- 28.06.2017. године) које се заснивају на детерминистичким прогнозама екстремних температура ваздуха (Европски центар за средњорочну прогнозу времена – ECMWF и РХМ3). Под условом да се примене и одговарајући коефицијенти културе, вредности референтне евапотранспирације могу се користити за оцену стања и процену потреба за наводњавањем усева у пољопривредној пракси.

Државни службеници:

Срђан Милакара, Тел. 011/2542-687; е-mail: [srdjan.milakara@hidmet.gov.rs](mailto:srdjan.milakara@hidmet.gov.rs)

Јелена Илић, Тел. 011/3050-856; е-mail: [jelena.ilic@hidmet.gov.rs](mailto:jelena.ilic@hidmet.gov.rs)

Унутрашња организациона јединица Завода:

Сектор Националног центра за климатске промене

Одељење за примењену климатологију и агрометеорологију