

## Основне климатске карактеристике на територији Србије (стандардни нормални период 1961 – 1990)

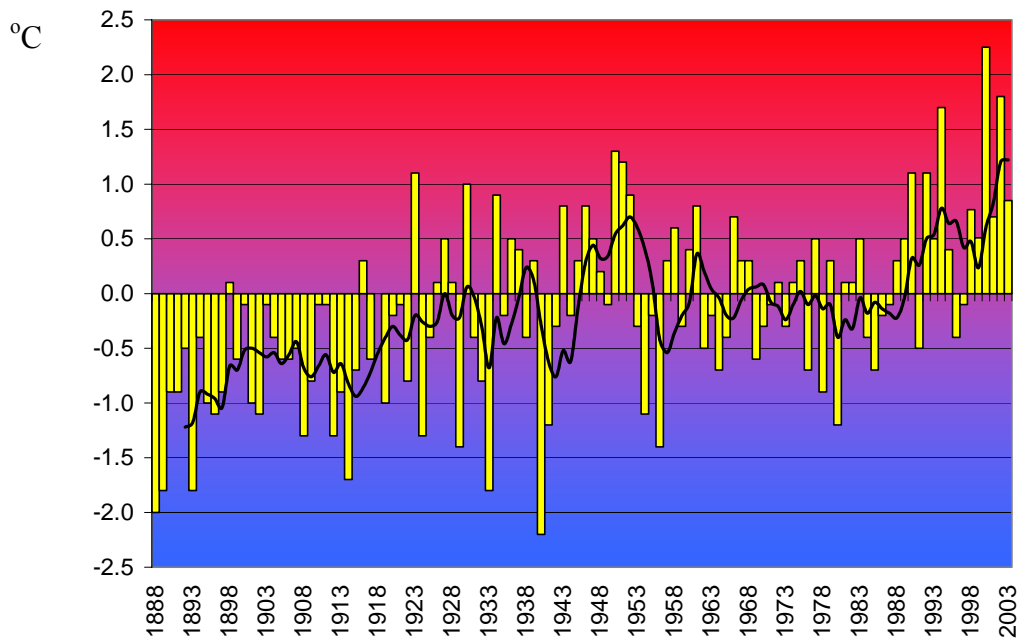
Клима Србије се може описати као умерено-континентална са мање или више израженим локалним карактеристикама. Просторна расподела параметара климе условљена је географским положајем, рељефом и локалним утицајем, као резултатом комбинације рељефа, расподеле ваздушног притиска већих размера, експозицијом терена, присуством речних система, вегетацијом, урбанизацијом и.т.д. Од географских одредница које карактеришу битне синоптичке ситуације значајне за време и климу Србије треба споменути Алпе, Средоземно море и Ђеновски залив, Панонску низију и долину Мораве, Карпате и Родопске планине као и брдовито планински део са котлинама и висоравнима. Преовлађујући меридионални положај котлина река и равничарски предео на северу земље, омогућују дубоко продирање поларних ваздушних маса на југ.

Просечна годишња температура ваздуха за период 1961–1990 за подручја са надморском висином до 300 m износи 10.9 °C. Подручја са надморском висином од 300 до 500 m имају просечну годишњу температуру око 10.0 °C, а преко 1000 m надморске висине око 6.0 °C. На слици 1. приказана је средња годишња температура за ГМС Београд, преко одступања исте од нормале. Црна линија је 5-годишњи клизни средњак, а жути стубићи су одступања од нормале, за сваку годину. Апсолутни максимум температуре у периоду 1961–1990 измерени су у јулу, и крећу се у интервалу од 37.1 до 42.3 °C у нижим пределима, док се у планинским подручјима крећу од 27.6 до 34.0 °C. У августу је такође веома топло, са измереним максималним температурама у интервалу од 37.4 до 40.3 °C. Апсолутне минималне температуре регистроване су у јануару, у опсегу од -30.7 до -21.0 °C у нижим пределима, док се у планинским подручјима крећу од -35.6 до -20.6 °C. На слици 2. приказане су разлике између средњих максималних и минималних температура за сваки месец (обојени стубићи), док танке линије дају опсег апсолутних максималних и минималних температура по месецима за тридесетогодишњи период. Слика је урађена на основу дневних извештаја са ГМС Београд, из периода 1971–2000.

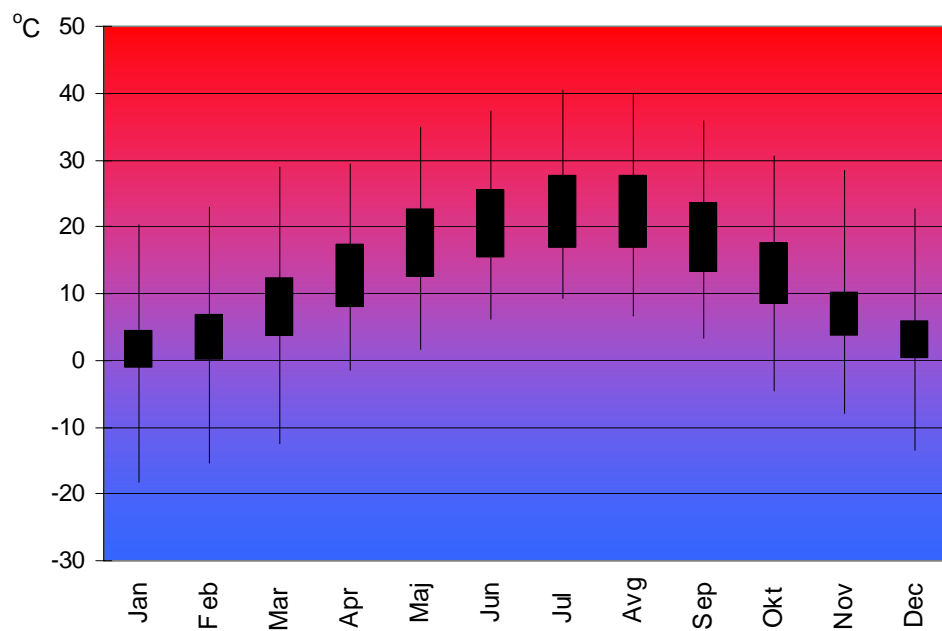
Годишње суме падавина у просеку расту са надморском висином. У нижим пределима годишња висина падавина се креће у интервалу од 540 до 820 mm. Подручја са надморском висином преко 1000 m просечно имају 700 до 1000 mm падавина, а неки планински врхови на југозападу Србије обилније падавине до 1500 mm. Већи део Србије има континентални режим падавина, са већим количинама у топлијој половини године, изузев југозападних крајева где се највише падавина измери у јесен. Најкишовитији је јуни, када у просеку падне 12 до 13 % од укупне годишње суме падавина. Најмање падавина имају месеци фебруар и октобар. Појава снежног покривача карактеристична је за хладнији део године од новембра до марта, а највећи број дана са снежним покривачем је у јануару.

Годишње суме трајања сијања Сунца крећу се у интервалу од 1500 до 2200 сати годишње.

Приземна ваздушна струјања су у великој мери условљена орографијом. У топлијем делу године преовлађују ветрови са северозапада и запада. Током хладнијег дела године доминира источни и југоисточни ветар–кошава. У планинским областима на југозападу Србије преовлађују ветрови са југозапада.



Слика 1. Одступање средње годишње температуре у периоду 1888-2003 у Београду, од нормале. Референтни период је 1961-1990.



Слика 2. Опсег средњих и апсолутних месечних максималних температура у Београду. Референтни период је 1971-2000.