

Месечни агрометеоролошки билтен август 2024.

НАЈЗНАЧАЈНИЈЕ У АВГУСТУ

Август 2024. године обележило је изузетно топло и током већег дела месеца суво време.
* * *

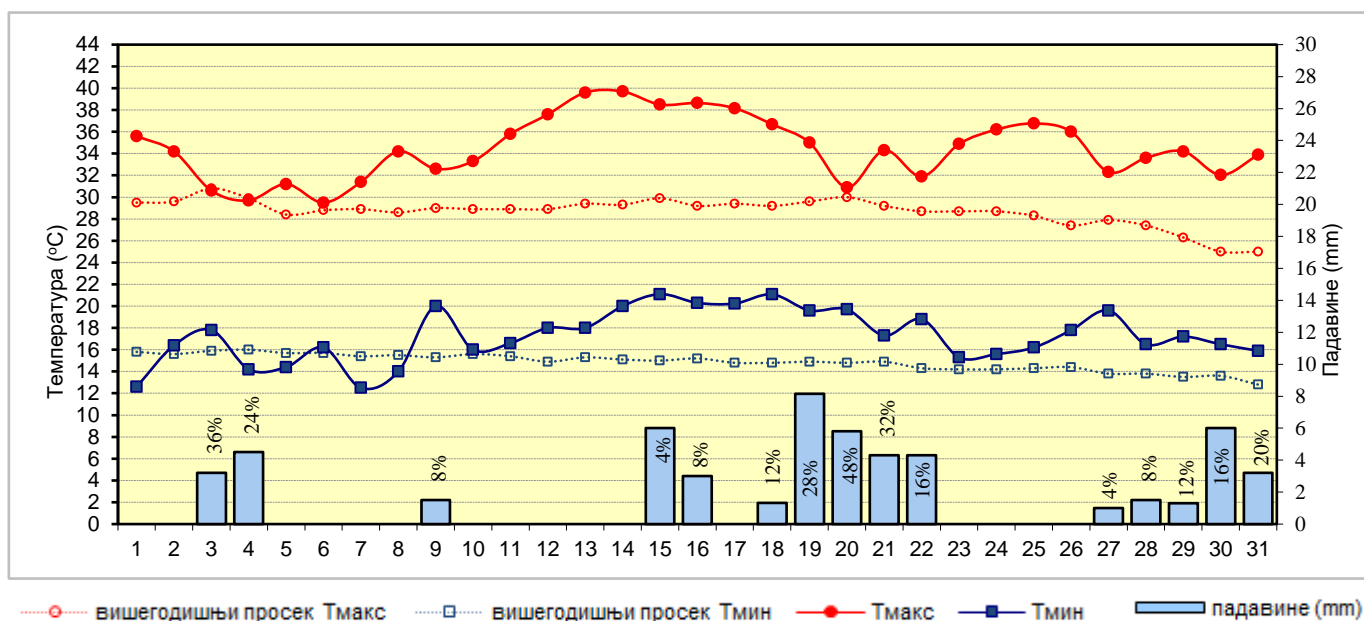
Током августа регистрована је знатно мања количина падавина од уобичајене за овај месец
* * *

Дуготрајан период са високим температурама ваздуха и недостатком падавина условио је убрзане процесе зрења јарих усева што ће се одразити на слабији квалитет и принос
* * *

Изузетно топао и сув август 2024. године повољно је утицао на активност инсеката штеточина.

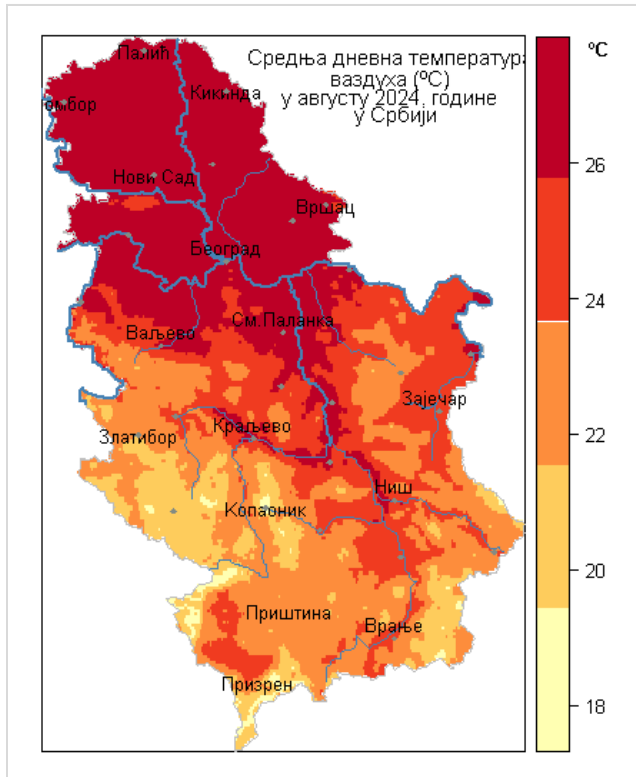
АГРОМЕТЕОРОЛОШКА ПРОГНОЗА ЗА СЕПТЕМБАР

У Србији се до 6. септембра очекује веома топло, углавном стабилно и суво време са средњом дневном температуром ваздуха знатно изнад вишегодишњег просека, уз појаву тропских ноћи и максималном температуром до 36°C. Само ће око 6. септембра понегде бити услова за краткотрајне пљускове са грмљавином. Затим би се до средине месеца одржавало топло и нестабилно време са максималном температуром до 30°C, са кишом местимично или локалним пљусковима са грмљавином. Појединих дана биће услова за локалну појаву временских непогода са градом, олујним ветром и обилнијим падавинама. У другој половини септембра успоставиће се период топлог и углавном сувог времена са средњом дневном температуром изнад вишегодишњег просека. Само понегде биће услова за пролазна наоблачења са кишом или локалним пљусковима са грмљавином. Прогнозирана количина падавина за септембар биће нешто испод вишегодишњег просека.



Просечне максималне (Тмакс), минималне (Тмин) температуре ваздуха у °C, као и дневне количине падавина =>1mm у август 2024. године. Просечне количине падавина односе се само на подручје у којем је било падавина. Процењена величина површине подручја са падавинама у посматраном дану дата је као проценат (%) укупне површине пољопривредног земљишта у Републици Србији

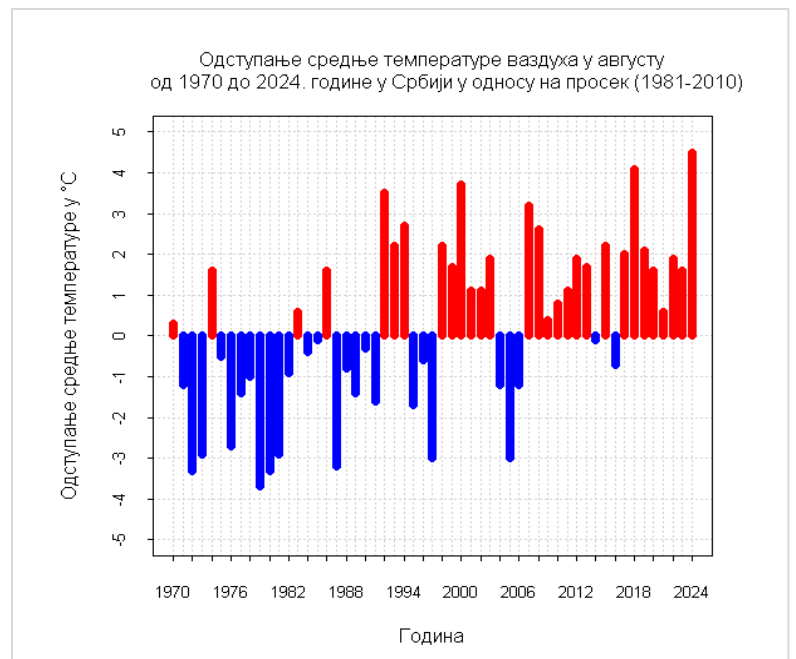
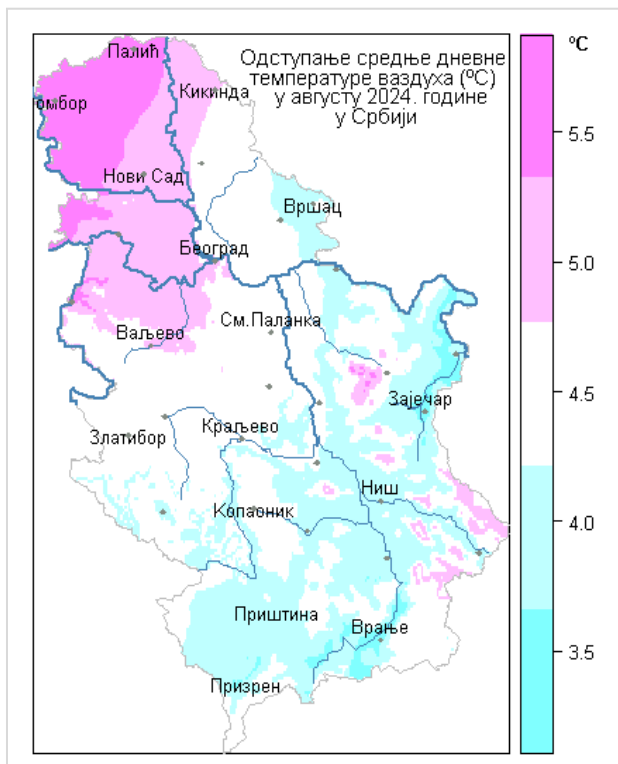
ТОПЛОТНИ УСЛОВИ



Август 2024. године обележило је изузетно топло и током већег дела месеца суво време. Средња дневна температура ваздуха била је у интервалу од 18°C на највишим планинама југозападне, јужне и југоисточне Србије до 26°C у Војводини, Мачви, Посавотамнави, Поморављу, делу Шумадије, Браничеву, Тимочној и Неготинској Крајини. Одступања ових температура од просека кратала су се од 3.5°C на истоку Србије до 5.5°C на северу и северозападу Војводине.

На графичком приказу осредњених температура ваздуха види се да су током читавог месеца максималне дневне температуре биле изнад или знатно изнад вишегодишњег просека. Минималне јутарње температуре су у првој декади августа биле око или мало изнад просечних, док су у другој и трећој декади биле изнад просека, у појединим местима изнад 20°C (тропске ноћи). Највише температуре забележене су у другој декади августа, минималне и до 26°C, а максималне до 42°C.

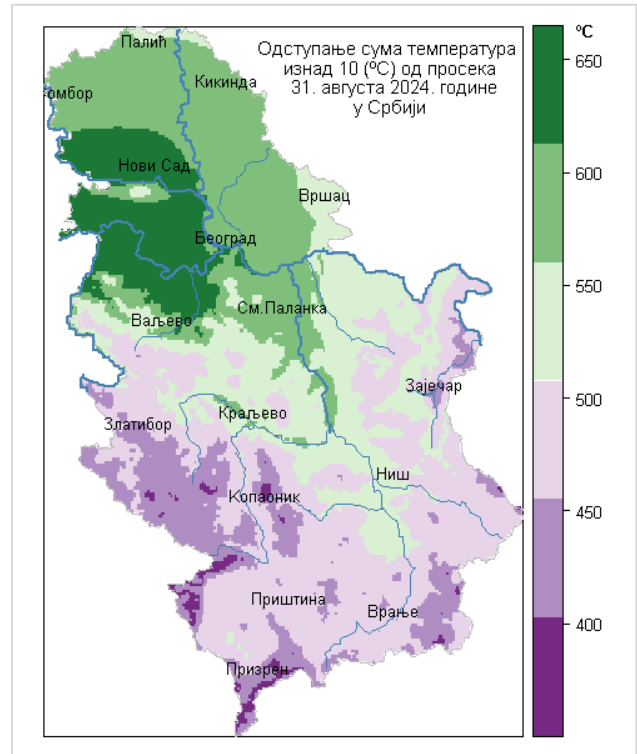
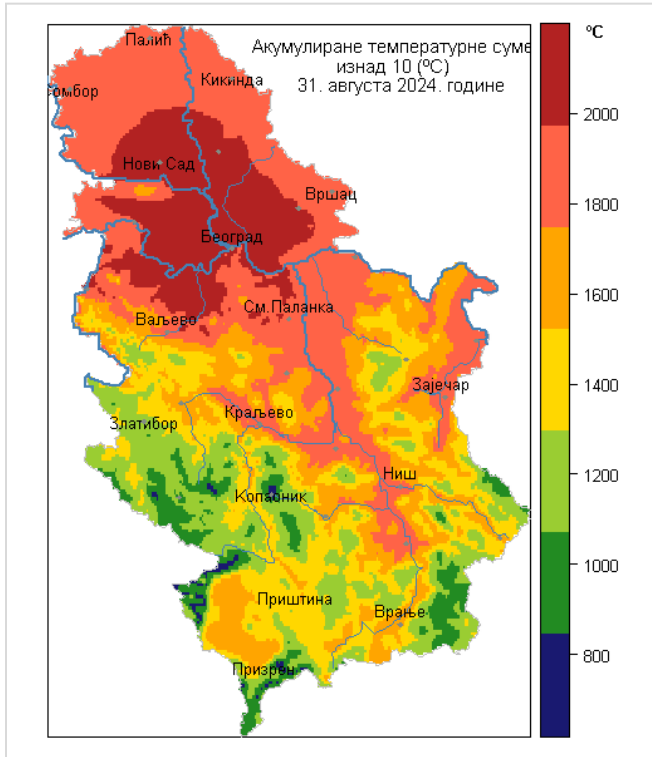
Дуготрајан период са високим температурама ваздуха и недостатком падавина условио је убрзане процесе зрења јарих усева што ће се одразити на слабији квалитет и принос кукуруза, сунцокрета, соје и других пролећних ратарских култура.



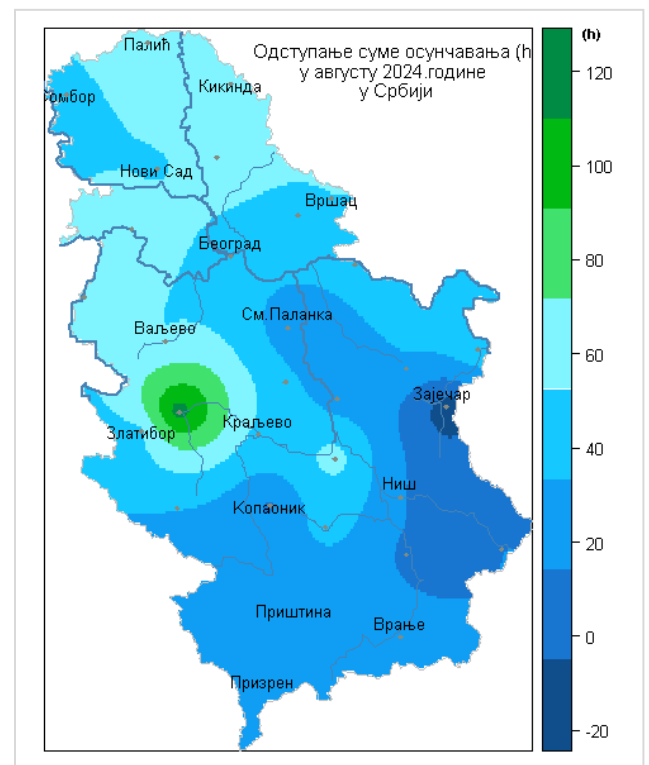
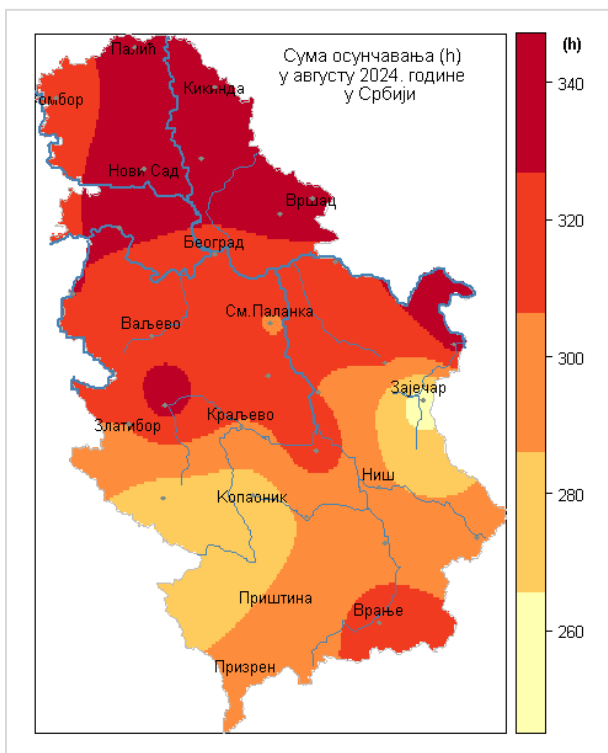


Месечни агрометеоролошки билтен август 2024.

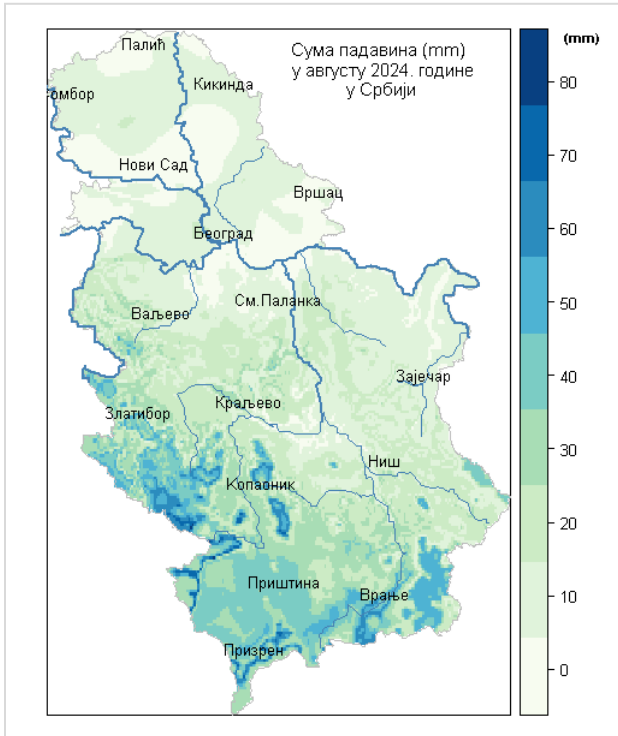
ТОПЛОТНИ УСЛОВИ



ОСУНЧАВАЊЕ

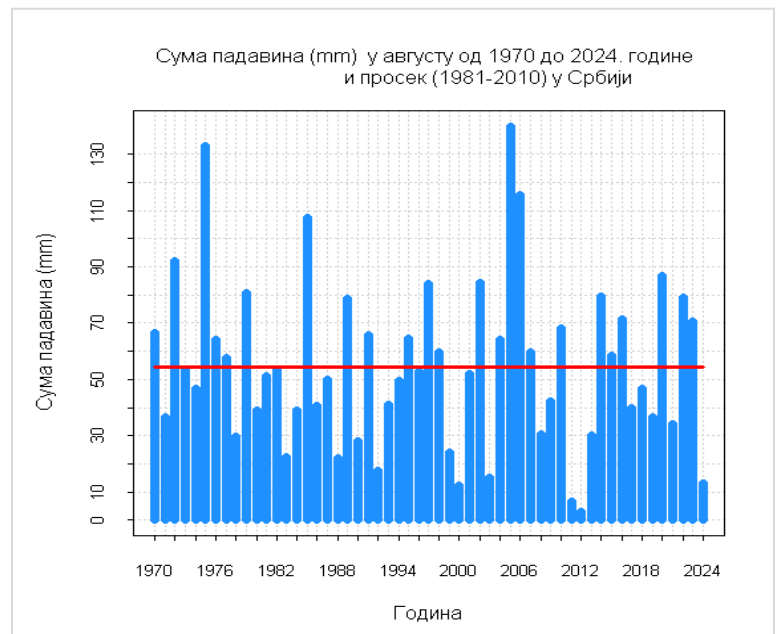
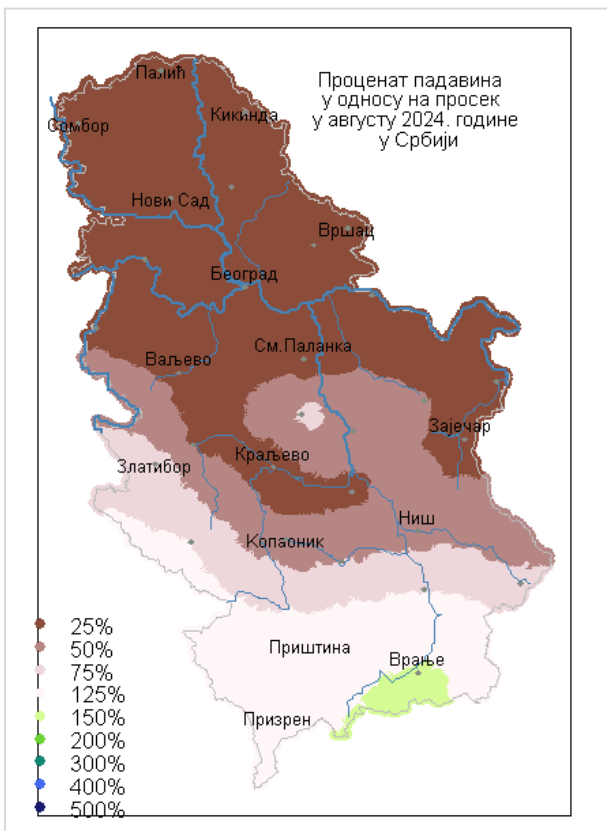


ПАДАВИНЕ

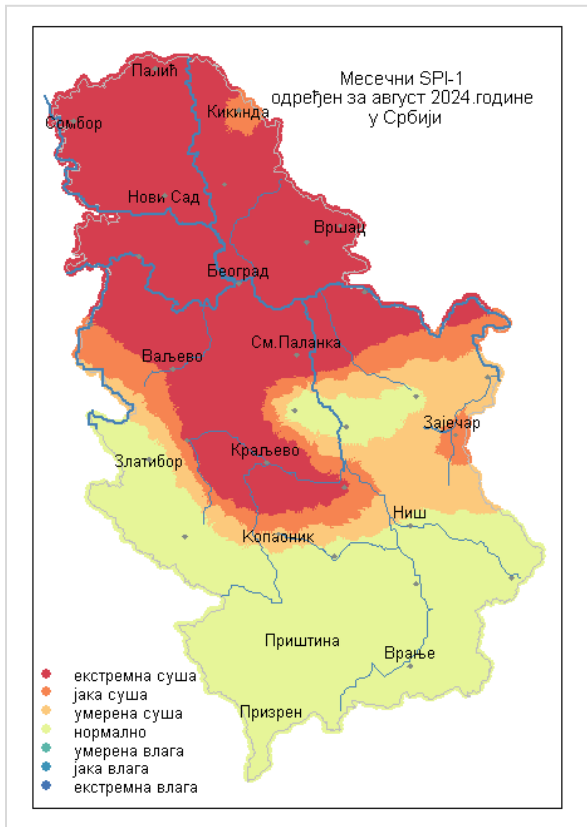


Током августа регистрована је знатно мања количина падавина од уобичајене за овај месец. Најмање кише, испод 10 mm, забележено је у делу Војводине, централне и источне Србије, а највише, од 60 до 80 mm, у планинским подручјима југозападне и југоисточне Србије. Падавине су биле пљусковитог карактера са доспелим количинама између 5 и 25 mm, а само понегде до 50 mm, углавном у централним, источним, југоисточним и југозападним деловима земље, као и понегде у Војводини.

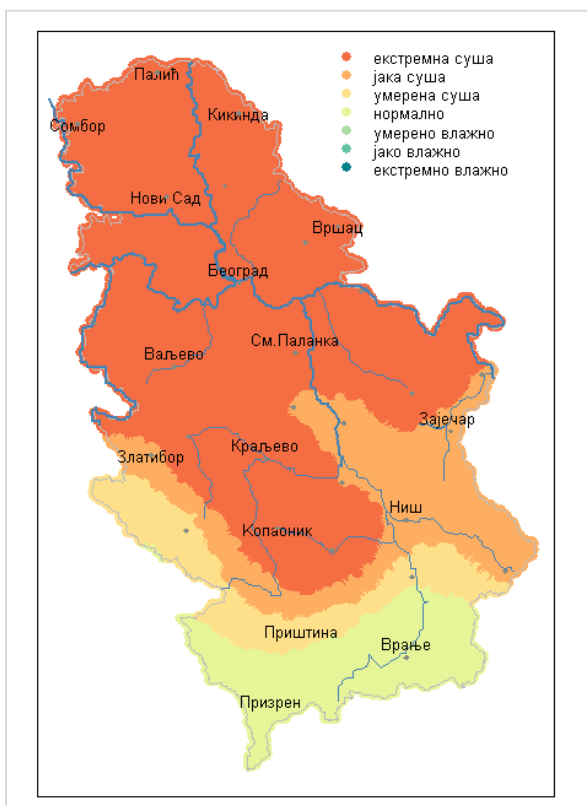
Процент падавина у августу у односу на просек је у великом делу земље око 25%, док је на југозападу и југу Србије између 75 и 125%. Слаб прилив падавина условио је веома неповољно стање влажности земљишта на већем делу територије Србије. Залихе расположиве влаге у тлу биле су ниске и на скоро целој територији земље преовладавали су сушни услови. Овакви агрометеоролошки услови су биле неповољни за све јаре, али и остале пољопривредне културе. Августовске падавине нису биле довољне да би се поправило стање влажности земљишта. За припрему и обраду пољопривредног земљишта пред рану јесењу сетву у наредном периоду су неопходне знатно веће количине падавина.



УСЛОВИ ВЛАЖНОСТИ



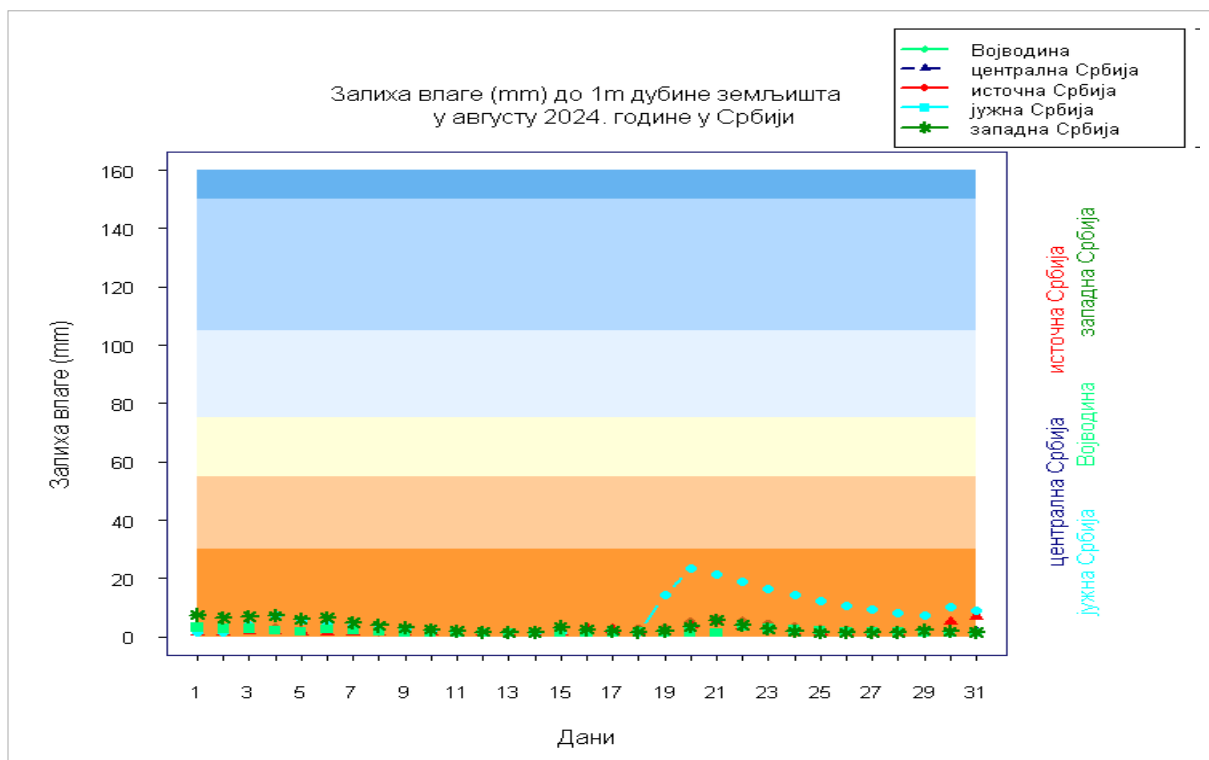
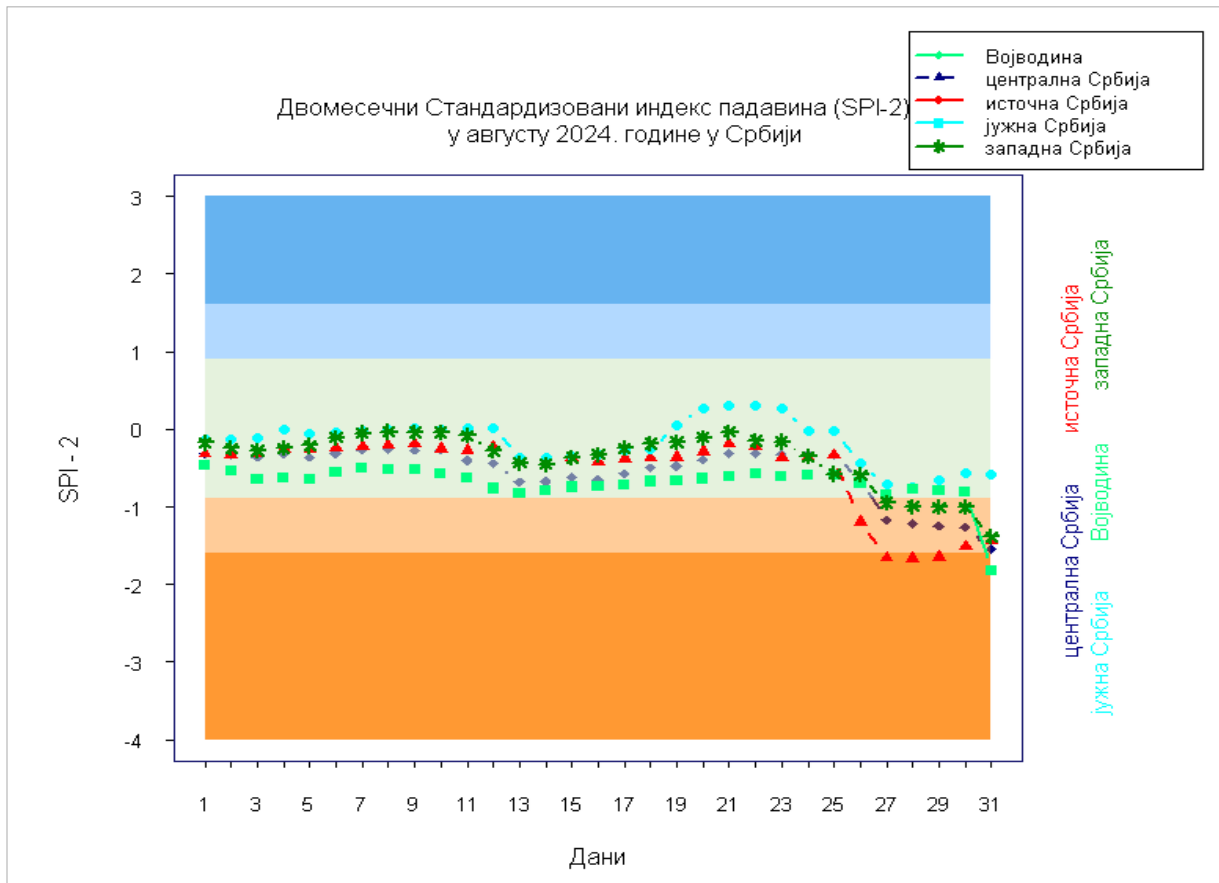
Услови влажности у Србији процењени на основу једномесечног SPI-1 индекса суше/влага одређеног за август 2024. године. На основу овог индекса у Војводини, Посавини, Шумадији, делу Поморавља и доњем Подунављу била је екстремна суша. У осталим деловима земље били су нормални услови и умерена суша.



Услови влажности процењени на основу Z индекса суше/влага на дан 31. августа 2024. године. На основу овог индекса у великом делу земље била је екстремна суша. На југу и југоистоку били су нормални услови и умерена суша.



Месечни агрометеоролошки билтен август 2024.



УСЛОВИ ЗА ПОЈАВУ И ШИРЕЊЕ БИЉНИХ БОЛЕСТИ

Изузетно топао и сув август 2024. године повољно је утицао на активност инсеката штеточина. Током овог месеца активна је била трећа генерација јабукиног смотавца. Такође, у засадима јабука је била повећана и активност бресквиног смотавца, који у одсуству свог главног домаћина развој наставља на плодовима јабука. На виновој лози бележени су улови пепељастог грожђаног мољца. Наведена штеточина оштећује бобице и тиме отвара пут за инфекције проузроковачем сиве трулежи грожђа.

У погледу ратарских усева тропске температуре су довеле до повећане бројности лептира кукурузне совице. Најугроженији су били усеви кукуруза шећерца, паприке, парадајза, купуса, соје и других усева где су присутни зелени сочни биљни делови. У усевима кукуруза и паприке уочена су и новоположена јајна легла кукурузног пламенца. У свим значајним регијама гајења кромпира дошло је до повећања улова лептира кромпировог мољца услед преклапања лептира треће и четврте генерације.

У усевима шећерне репе који су се наводњавли владали су повољни услови за развој проузроковача пегавости листа. У усевима шећерне репе, у сувом ратарењу у условима веома високих дневних температура и недостатку падавина, дошло је до сушења старијег лишћа и појаве ретровегетације.

ПОЉОПРИВРЕДНИ РАДОВИ

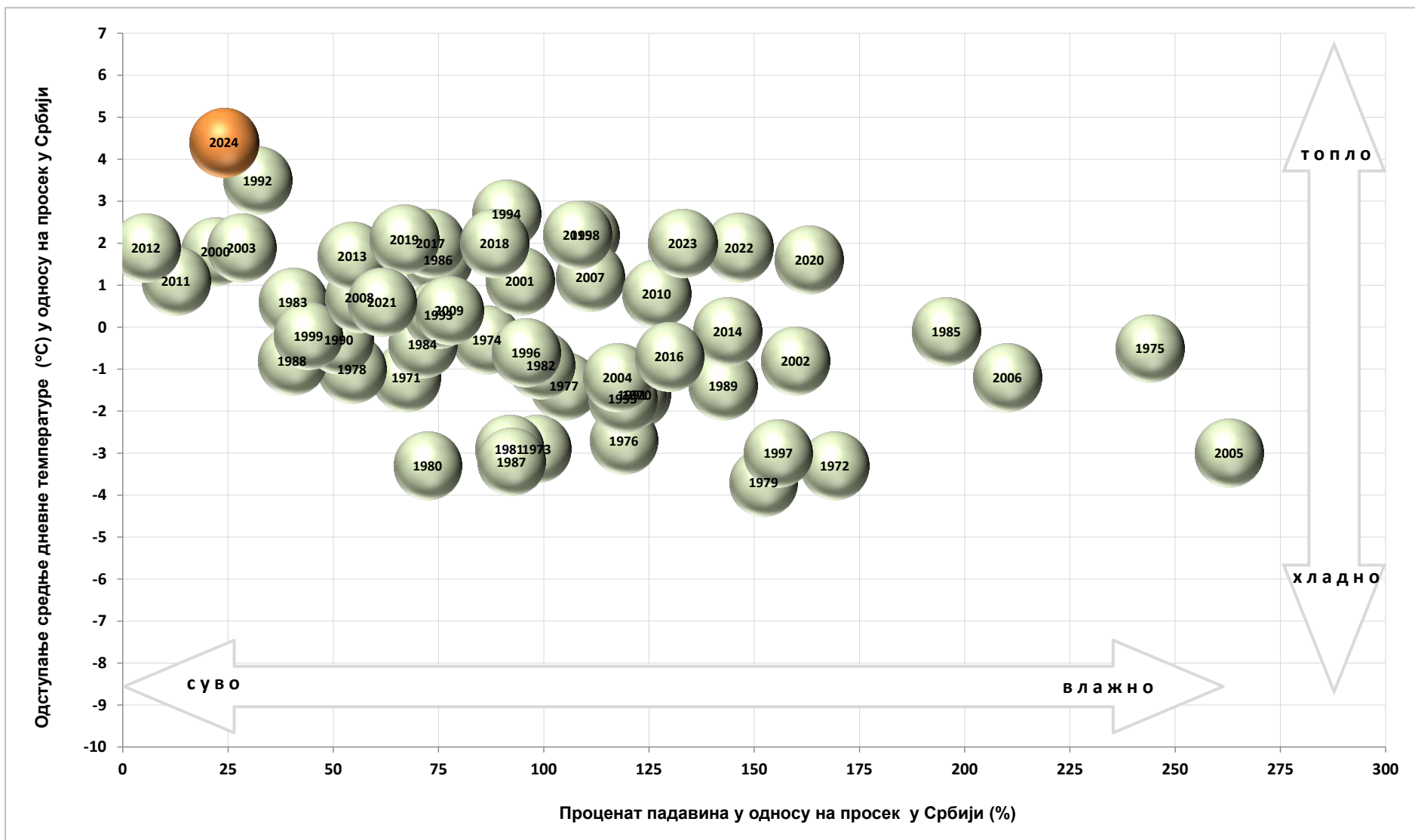
Описани временски услови у августу су током већег дела месеца онемогућавали или отежавали обављање актуелних пољских радова, због доста исушеног земљишта и високих дневних температура.

Најважнији радови које је требало обавити били су: берба пристиглог воћа, поврћа и грожђа, жетва сунцокрета, соје, кукуруза, обрада земљишта за јесењу сетву, заштита усева од штеточина, и други.





Месечни агрометеоролошки билтен август 2024.





РЕПУБЛИЧКИ
ХИДРОМЕТЕОРОЛОШКИ
ЗАВОД СРБИЈЕ

ДЕСЕТОДНЕВНЕ ВРЕДНОСТИ АГРОМЕТЕОРОЛОШКИХ ПАРАМЕТАРА
ОД 1. ДО 10. АВГУСТА 2024. ГОДИНЕ

Станица	Тер °C	ΔТер °C	ΣТер >10°C	Тмакс °C	Тмин °C	Број дана Тмакс >30°C	Σ Ос (h)	Δ Σ Ос (h)	Σ Пад (mm)	Δ Σ Пад (mm)	Број дана са пад.	ПЕТ (mm)	Залиха влаге (mm)	SPI - 1	SPI - 2	Z индекс	PDSI
Палић	23.9	2.5	1541.6	34.9	13.3	6	106	18	2	-19	2	59	1.4	0.2	-0.4	-1.4	-2.5
Кикинда	24.0	1.4	1585.7	35.5	13.0	7	111	15	0	-16	0	63	1.4	-0.8	-1.0	-2.8	-4.1
Сомбор	24.0	1.8	1562.3	36.8	12.1	9	99	7	9	-7	2	60	1.6	-0.9	-0.4	-3.4	-2.8
Зрењанин	23.9	1.2	1612.0	35.3	12.1	8	111	18	0	-13	0	62	1.4	-0.5	-0.8	-3.0	-4.0
Нови Сад	24.8	2.5	1649.8	35.6	13.5	9	114	19	1	-23	1	68	1.4	-2.4	-1.6	-4.7	-6.1
Вршац	22.7	-0.1	1611.1	34.4	10.6	6	118	23	0	-20	0	59	1.4	-0.2	-0.1	-2.4	-5.9
Бан. Карловац	24.0	1.3	1587.4	34.4	12.7	8	115	18	1	-20	0	62	1.4	-0.5	0.2	-2.3	-3.8
Ср. Митровица	23.9	1.9	1557.5	35.3	12.2	7	108	20	0	-17	0	59	1.4	-3.3	-0.5	-4.4	-3.1
Београд	25.7	2.2	1821.0	35.5	17.1	8	107	17	2	-15	1	60	2.1	-1.7	0.8	-3.5	-3.2
Лозница	25.3	3.0	1640.4	37.5	14.5	10	114	22	1	-22	1	64	1.4	-2.6	-0.8	-4.8	-5.7
Вел. Градиште	23.9	1.5	1509.2	35.6	10.2	10	112	19	1	-19	1	61	1.5	-0.7	0.2	-2.7	-2.8
См. Паланка	24.0	1.4	1580.2	36.4	11.3	8	100	6	0	-19	0	61	1.4	-1.5	-1.0	-3.7	-4.5
Ваљево	24.4	2.1	1560.8	35.5	13.2	8	109	21	6	-18	2	59	1.4	-0.7	0.3	-4.3	-5.4
Неготин	25.7	2.1	1606.1	38.0	13.6	8	116	21	0	-21	0	66	1.4	-0.6	-0.6	-2.2	-2.7
Крагујевац	24.1	1.7	1561.5	36.5	12.0	8	110	19	6	-13	3	61	1.4	-1.1	-0.1	-3.6	-4.8
Црни Врх	20.7	3.2	942.2	31.4	11.7	1	109	17	3	-22	2	60	2.1	-0.8	0	-3.6	-3.7
Ћуприја	24.2	2.0	1587.4	38.4	11.0	10	111	17	6	-10	2	61	1.4	-1.5	-1.1	-3.5	-3.9
Зајечар	22.9	0.3	1373.0	38.0	9.4	10	90	2	0	-17	0	52	1.4	-0.7	-0.2	-2.2	-1.6
Пожега	21.7	1.4	1277.7	34.2	9.3	5	101	27	6	-15	1	51	4.5	0.5	0.3	-1.8	-2.4
Краљево	24.0	1.7	1513.7	35.8	12.1	7	108	22	1	-23	1	61	1.4	0	0.1	-2.8	-4.5
Златибор	20.7	2.6	954.7	30.0	13.6	0	106	21	4	-23	2	52	3.0	-1.3	-1.0	-3.3	-2.5
Крушевац	24.0	1.7	1530.2	37.1	11.5	9	115	28	3	-16	1	61	1.4	-1.2	-0.8	-3.2	-2.8
Ниш	24.5	1.4	1637.6	38.5	13.0	8	106	15	0	-16	0	57	1.4	-1.5	0.1	-3.1	-1.9
Копаоник	15.9	2.4	465.2	25.0	7.7	0	102	19	14	-15	4	48	3.7	-1.2	-0.8	-4.2	-3.6
Сјеница	18.1	1.2	769.6	30.6	5.4	2	90	8	32	13	3	46	17.4	0.3	0.2	-0.8	1.0
Куршумлија	22.4	1.8	1329.9	37.0	10.2	7	101	21	17	-6	2	55	2.9	-0.6	0.1	-3.8	-5.8
Димитровград	22.3	1.8	1294.3	36.5	9.4	8	113	20	2	-17	1	62	1.4	-1.4	-0.1	-3.8	-1.6
Лесковац	23.1	1.1	1479.7	38.0	9.5	9	106	10	8	-10	1	54	1.6	-1.5	-0.2	-3.2	-1.3
Врање	22.9	0.7	1381.1	36.4	11.1	9	114	17	2	-15	1	62	1.4	-1.5	0	-3.3	-1.1



РЕПУБЛИЧКИ
ХИДРОМЕТЕОРОЛОШКИ
ЗАВОД СРБИЈЕ

ДЕСЕТОДНЕВНЕ ВРЕДНОСТИ АГРОМЕТЕОРОЛОШКИХ ПАРАМЕТАРА
ОД 11. ДО 20. АВГУСТА 2024. ГОДИНЕ

Станица	Тер °C	ΔТер °C	ΣТер >10°C	Тмакс °C	Тмин °C	Број дана Тмакс >30°C	Σ Ос (h)	Δ Σ Ос (h)	Σ Пад (mm)	Δ Σ Пад (mm)	Број дана са пад.	ПЕТ (mm)	Залиха влаге (mm)	SPI - 1	SPI - 2	Z индекс	PDSI
Палић	29.3	8.3	1734.7	39.4	19.2	10	107	16	1	-9	1	65	1.4	0.1	-0.7	-1.5	-3.0
Кикинда	29.0	6.7	1775.9	39.7	18.2	10	112	13	1	-11	1	72	1.4	-0.7	-0.8	-3.0	-4.2
Сомбор	29.4	7.5	1756.5	40.6	18.2	10	101	7	0	-12	0	64	1.4	-1.9	-1.2	-3.8	-3.3
Зрењанин	28.8	6.4	1800.2	40.3	17.9	10	109	11	0	-14	0	66	1.4	-0.4	-0.6	-2.5	-4.2
Нови Сад	29.7	7.6	1846.6	40.2	19.5	10	105	6	1	-12	1	71	2.4	-2.2	-1.6	-4.4	-5.9
Вршац	28.1	5.6	1791.8	39.3	16.0	10	109	10	0	-17	0	69	1.4	-3.9	0	-3.6	-6.2
Бан. Карловац	28.8	6.4	1775.8	39.3	17.0	10	109	11	0	-15	0	69	1.4	-1.6	0.3	-3.7	-3.9
Ср. Митровица	28.4	6.7	1741.1	39.5	17.4	10	105	15	0	-12	0	66	1.4	-3.3	-0.5	-4.2	-3.1
Београд	30.5	7.1	2025.7	39.7	21.2	10	102	7	0	-18	0	74	1.5	-2.6	0.8	-3.8	-3.1
Лозница	29.1	7.2	1831.8	40.7	19.4	10	94	1	6	-12	1	61	1.8	-1.6	-1.0	-4.3	-5.8
Вел. Градиште	28.4	6.4	1693.7	40.3	13.6	10	108	11	0	-12	0	72	1.4	-1.3	-0.4	-3.3	-3.3
См. Паланка	28.7	6.6	1766.9	39.9	16.5	10	95	-2	2	-14	2	63	1.6	-2.0	-1.2	-3.7	-4.4
Ваљево	28.4	6.5	1744.7	38.8	18.2	9	97	5	2	-13	2	59	2.8	-1.8	0.4	-4.6	-5.3
Неготин	28.4	5.2	1790.2	40.0	17.8	9	112	15	3	-10	1	58	4.4	-1.2	-0.8	-2.7	-3.0
Крагујевац	28.1	6.2	1742.8	40.5	16.3	10	95	1	25	12	3	63	22.1	-0.4	0	-2.9	-4.3
Црни Врх	25.1	7.4	1093.4	34.1	15.8	6	105	9	0	-13	0	66	1.7	-0.5	0.2	-3.1	-3.9
Ћуприја	28.8	7.1	1775.8	41.6	15.0	10	88	-10	3	-8	1	59	4.4	-1.1	-1.1	-3.0	-4.3
Зајечар	26.4	4.3	1537.4	39.5	13.4	9	82	-10	1	-9	1	51	2.1	-0.8	-0.2	-2.1	-1.8
Пожега	25.6	5.7	1433.4	38.6	13.4	9	135	62	5	-6	2	66	5.9	-0.9	0.3	-4.0	-2.9
Краљево	28.1	6.2	1695.0	39.7	17.1	9	90	2	1	-16	1	61	2.4	-0.8	-0.2	-4.0	-4.8
Златибор	24.2	6.2	1096.2	34.0	15.8	7	90	0	36	19	3	51	28.6	-0.6	-0.3	-2.4	-2.4
Крушевац	28.0	6.1	1710.7	40.2	16.0	10	97	8	3	-8	1	60	4.1	-1.1	-0.7	-2.2	-2.7
Ниш	29.4	6.5	1832.0	41.2	16.5	10	94	0	7	-3	1	59	8.4	-0.8	0	-2.6	-2.2
Копаоник	19.6	6.3	560.8	27.5	12.8	0	77	-13	6	-12	3	47	5.8	-0.8	-0.7	-3.7	-4.1
Сјеница	21.3	4.7	883.1	34.4	9.2	6	88	5	4	-11	3	48	4.3	0.1	0.2	-0.9	-0.8
Куршумлија	26.2	5.9	1492.1	39.4	14.1	9	89	1	6	-3	1	57	7.8	-0.2	-0.1	-2.8	-5.6
Димитровград	26.5	6.2	1459.5	39.6	12.6	9	95	-1	9	-6	3	61	5.3	-1.1	0.1	-3.1	-1.7
Лесковац	27.1	5.4	1651.2	40.6	13.3	10	94	-5	23	12	2	53	23.0	-0.2	0.3	-1.6	-1.0
Врање	26.8	4.6	1549.0	40.1	14.0	9	95	-6	56	47	2	58	55.2	0.6	0.8	0.1	2.2



РЕПУБЛИЧКИ
ХИДРОМЕТЕОРОЛОШКИ
ЗАВОД СРБИЈЕ

ДЕСЕТОДНЕВНЕ ВРЕДНОСТИ АГРОМЕТЕОРОЛОШКИХ ПАРАМЕТАРА
ОД 21. ДО 31. АВГУСТА 2024. ГОДИНЕ

Станица	Тер °C	ΔТер °C	ΣТер >10°C	Тмакс °C	Тмин °C	Број дана Тмакс >30°C	Σ Ос (h)	Δ Σ Ос (h)	Σ Пад (mm)	Δ Σ Пад (mm)	Број дана са пад.	ПЕТ (mm)	Залиха влаге (mm)	SPI - 1	SPI - 2	Z индекс	PDSI
Палић	26.6	7.2	1901.1	36.4	16.5	10.0	119.8	33.9	0.0	-21	0	56	1.4	-3.7	-0.9	-4.8	-3.7
Кикинда	26.1	5.5	1937.2	36.9	15.8	9.0	116.4	21.3	13.1	-6	1	57	1.4	-1.2	-1.0	-3.4	-4.7
Сомбор	26.8	6.7	1924.1	38.6	15.4	10.0	117.6	27.1	2.0	-22	1	60	1.6	-1.8	-1.5	-4.0	-4.2
Зрењанин	26.2	5.5	1961.7	37.7	14.9	10.0	119.7	27.8	2.0	-13	1	58	1.4	-2.3	-0.8	-3.9	-4.8
Нови Сад	26.8	6.1	2014.5	38.4	17.2	10.0	117.2	21.1	0.0	-17	0	62	1.4	-2.4	-1.7	-4.6	-6.6
Вршац	25.0	4.0	1941.4	36.4	13.1	10.0	110.4	15.4	0.0	-21	0	55	1.4	-3.8	0.1	-3.8	-6.4
Бан. Карловац	26.1	5.2	1936.3	37.4	14.8	9.0	110.6	13.2	0.9	-15	1	53	1.5	-2.2	-0.1	-4.0	-4.5
Ср. Митровица	26.1	6.0	1902.1	37.1	16.3	10.0	114.7	24.8	0.0	-24	0	56	1.4	-2.8	-0.5	-4.0	-3.5
Београд	27.9	6.3	2204.3	36.9	20.4	9.0	110.2	16.4	1.0	-21	1	55	1.8	-2.4	-0.7	-4.2	-3.8
Лозница	26.8	6.5	1999.9	38.0	17.9	9.0	118.3	25.9	6.4	-24	2	56	2.7	-1.5	-1.6	-4.4	-6.1
Вел. Градиште	25.6	5.1	1849.9	37.5	11.5	10.0	102.2	7.7	0.3	-22	0	53	1.4	-2.6	-0.5	-3.9	-3.6
См. Паланка	25.8	5.2	1925.1	37.7	14.1	10.0	109.1	13.6	1.8	-19	1	54	1.4	-2.8	-2.0	-4.3	-5.1
Ваљево	26.1	5.7	1905.8	36.3	15.3	10.0	115.0	22.1	5.4	-22	1	54	1.5	-1.9	-1.1	-4.5	-5.8
Неготин	26.5	4.7	1955.4	36.9	15.3	9.0	107.3	15.8	3.4	-9	1	52	1.8	-1.1	-1.3	-2.7	-3.4
Крагујевац	25.5	5.0	1897.6	36.8	15.2	10.0	108.7	14.8	8.2	-15	1	56	3.4	-0.2	-0.9	-2.4	-4.9
Црни Врх	22.7	6.6	1220.5	31.7	14.4	1.0	94.5	7.1	13.1	-14	2	53	4.4	-1.2	-1.4	-3.7	-3.9
Ђуприја	25.9	5.6	1934.9	38.1	13.8	10.0	107.8	13.8	13.5	-8	1	50	1.4	-0.6	-1.8	-2.7	-4.3
Зајечар	24.0	3.2	1677.0	36.0	12.1	9.0	78.2	-4.1	5.0	-10	2	43	3.4	-1.5	-1.4	-2.5	-2.1
Пожега	23.9	5.3	1572.6	35.3	12.4	10.0	102.3	26.6	0.1	-25	0	47	1.4	-1.7	-0.3	-4.6	-3.2
Краљево	26.3	5.8	1857.7	36.7	15.5	10.0	106.2	18.1	2.5	-20	1	55	2.3	-3.2	-1.0	-4.9	-5.3
Златибор	21.9	5.3	1215.4	29.2	13.0	0.0	111.9	23.0	12.0	-21	2	47	11.9	-0.4	-1.0	-2.4	-2.8
Крушевац	25.7	5.2	1868.1	37.1	14.9	10.0	110.0	23.2	1.0	-16	1	57	1.4	-1.7	-2.1	-2.6	-3.0
Ниш	26.1	4.8	1993.1	37.2	15.8	9.0	90.7	4.8	12.9	-6	2	48	13.4	-0.8	-0.9	-2.4	-2.4
Копанник	17.1	5.2	632.0	25.5	10.5	0.0	92.7	5.9	4.3	-26	1	43	1.6	-1.2	-1.7	-4.1	-3.9
Сјеница	19.6	4.3	979.4	30.8	8.8	2.0	99.3	15.4	11.0	-16	3	43	4.9	-0.3	-0.2	-1.4	-0.8
Куршумлија	24.0	5.0	1632.2	35.4	13.2	9.0	98.7	18.8	0.3	-14	0	52	1.4	-0.6	-0.7	-3.7	-5.7
Димитровград	23.3	4.4	1592.3	35.1	12.3	9.0	87.7	-0.7	17.8	-5	3	47	9.9	-0.9	-1.8	-2.8	-2.0
Лесковац	24.8	4.5	1798.8	36.8	13.0	10.0	99.2	9.0	1.8	-14	1	48	4.4	-0.2	-0.6	-1.4	-1.3
Врање	24.1	3.4	1689.9	35.3	13.6	9.0	106.1	7.0	2.4	-14	1	51	21.6	0.7	-0.1	0.5	1.6



РЕПУБЛИЧКИ
ХИДРОМЕТЕОРОЛОШКИ
ЗАВОД СРБИЈЕ

МЕСЕЧНЕ ВРЕДНОСТИ АГРОМЕТЕОРОЛОШКИХ ПАРАМЕТАРА
ОД 1. ДО 31. АВГУСТА 2024. ГОДИНЕ

Станица	Тер °C	ΔТер °C	ΣТер >10°C	Тмакс °C	Тмин °C	Број дана Тмакс >30°C	Σ Ос (h)	Δ Σ Ос (h)	Σ Пад (mm)	Δ Σ Пад (mm)	Број дана са пад.	ПЕТ (mm)	Залиха влаге (mm)	SPI - 1	SPI - 2	Z индекс	PDSI
Палић	26.5	5.8	1901.1	39.4	13.0	27	346	71	3	-51	3	187.0	1.4	-3.7	-0.9	-4.8	-3.7
Кикинда	26.3	4.4	1937.2	39.7	12.3	27	353	53	14	-34	2	198.0	1.4	-1.2	-1.0	-3.4	-4.7
Сомбор	26.6	5.1	1924.1	40.6	11.9	30	331	44	11	-43	3	190.0	1.6	-1.8	-1.5	-4.0	-4.2
Зрењанин	26.2	4.2	1961.7	40.3	12.1	29	353	61	2	-43	1	192.0	1.4	-2.3	-0.8	-3.9	-4.8
Нови Сад	27.0	5.3	2014.5	40.2	12.5	30	349	50	2	-54	2	206.0	1.4	-2.4	-1.7	-4.6	-6.6
Вршац	25.1	3.0	1941.4	39.3	9.8	27	351	62	0	-61	0	189.0	1.4	-3.8	0.1	-3.8	-6.4
Бан. Карловац	26.1	4.1	1936.3	39.3	12.0	28	349	47	2	-51	1	191.0	1.5	-2.2	-0.1	-4.0	-4.5
Ср. Митровица	26.0	4.7	1902.1	39.5	11.3	28	341	64	0	-54	0	188.0	1.4	-2.8	-0.5	-4.0	-3.5
Београд	27.9	5.0	2204.3	39.7	17.1	28	332	44	3	-55	2	194.0	1.8	-2.4	-0.7	-4.2	-3.8
Лозница	27.0	5.5	1999.9	40.7	14.0	30	340	53	14	-61	4	186.0	2.7	-1.5	-1.6	-4.4	-6.1
Вел. Градиште	25.8	4.1	1849.9	40.3	8.5	31	335	41	1	-55	1	192.0	1.4	-2.6	-0.5	-3.9	-3.6
См. Паланка	26.0	4.2	1925.1	39.9	11.3	29	316	21	3	-56	3	184.0	1.4	-2.8	-2.0	-4.3	-5.1
Ваљево	26.2	4.7	1905.8	38.8	13.2	28	334	53	14	-55	5	179.0	1.5	-1.9	-1.1	-4.5	-5.8
Неготин	26.8	3.9	1955.4	40.0	13.6	27	349	56	6	-41	2	182.0	1.8	-1.1	-1.3	-2.7	-3.4
Крагујевац	25.8	4.2	1897.6	40.5	12.0	29	327	38	39	-18	7	185.0	3.4	-0.2	-0.9	-2.4	-4.9
Црни Врх	22.8	5.7	1220.5	34.1	11.7	8	322	37	16	-51	4	185.0	4.4	-1.2	-1.4	-3.7	-3.9
Ћуприја	26.2	4.8	1934.9	41.6	9.8	31	318	23	23	-27	4	176.0	1.4	-0.6	-1.8	-2.7	-4.3
Зајечар	24.3	2.4	1677.0	39.5	9.3	29	261	-12	6	-38	3	151.0	3.4	-1.5	-1.4	-2.5	-2.1
Пожега	23.6	4.0	1572.6	38.6	9.0	25	351	122	11	-49	3	170.0	1.4	-1.7	-0.3	-4.6	-3.2
Краљево	26.0	4.4	1857.7	39.7	11.7	27	317	46	5	-61	3	183.0	2.3	-3.2	-1.0	-4.9	-5.3
Златибор	22.1	4.5	1215.4	34.0	12.7	7	320	48	52	-29	7	156.0	11.9	-0.4	-1.0	-2.4	-2.8
Крушевац	25.8	4.2	1868.1	40.2	11.5	30	335	63	7	-42	3	184.0	1.4	-1.7	-2.1	-2.6	-3.0
Ниш	26.6	4.2	1993.1	41.2	13.0	28	303	22	20	-27	3	169.0	13.4	-0.8	-0.9	-2.4	-2.4
Копоник	17.4	4.5	632.0	27.5	7.5	0	285	16	25	-55	8	143.0	1.6	-1.2	-1.7	-4.1	-3.9
Сјеница	19.6	3.3	979.4	34.4	4.0	10	290	37	48	-15	9	142.0	4.9	-0.3	-0.2	-1.4	-0.8
Куршумлија	24.1	4.1	1632.2	39.4	9.9	26	301	43	24	-25	3	170.0	1.4	-0.6	-0.7	-3.7	-5.7
Димитровград	23.9	4.0	1592.3	39.6	9.3	27	309	21	29	-31	7	176.0	9.9	-0.9	-1.8	-2.8	-2.0
Лесковац	24.9	3.5	1798.8	40.6	9.5	30	311	16	33	-14	4	161.0	4.4	-0.2	-0.6	-1.4	-1.3
Врање	24.5	2.8	1689.9	40.1	11.1	28	328	21	61	16	4	176.0	21.6	0.7	-0.1	0.5	1.6

ОБЈАШЊЕЊЕ

T_{ср} - Средња дневна температура ваздуха на 2 метра висине (°C)	Број дана са падавинама
ΔT_{ср} - Одступање средње дневне температуре ваздуха (°C) од вишегодишњег просека (1981-2010. година)	Број дана са снежним покривачем >5 cm
ΣT_{ср}>10 °C - Акумулирана температурна сума за T _{ср} >10 °C од почетка текуће године	Σ O_с - Сума осунчавања (h)
T_{макс} - Апсолутна максимална температура ваздуха °C	Δ Σ O_с - Одступање суме осунчавања (h) од вишегодишњег просека (1981-2010. година)
T_{мин} - Апсолутна минимална температура ваздуха °C	ПЕТ - Потенцијална евапотранспирација (mm) по методи Penman Monteinth
Број дана T_{макс}>25°C - Број дана са максималном температуром ваздуха > 25 °C Број летњих дана	SPI -1 - Стандардизовани падавински индекс за 30 дана
	SPI -2 - Стандардизовани падавински индекс за 60 дана
Број дана T_{макс}>30°C - Број дана са максималном температуром ваздуха > 30 °C Број тропских дана	Залиха влаге (mm)
T_{мин} °C на 5cm - Минимална температура ваздуха на 5cm	Z индекс - Палмеров Z индекс суше / влаге
T_{мин} °C земљ. 5 cm - Минимална температура земљишта на 5cm дубине	PDSI – Палмеров индекс јачине суше
T_{макс} °C земљ. 5 cm - Максимална температура земљишта на 5cm дубине	Број дана са мразем - Број дана са минималном температуром ваздуха < 0 °C
Σ Пад - Сума падавина (mm)	Број ледених дана - Број дана са максималном температуром ваздуха < 0 °C
Δ Σ Пад - Одступање суме падавина (mm) од вишегодишњег просека (1981-2010. година)	

СКАЛА ИНДЕКСА СУШЕ / ВЛАГЕ

SPI		Палмеров индекс суше / влаге		
		Z	PDSI	
≤ -1.7	Екстремна суша	< - 2.75	< - 4.0	Екстремна суша
-1.6 до - 1.3	Јака суша	- 2.0 до - 2.74	- 3.0 до - 3.9	Јака суша
-1.2 до - 0.93	Умерена суша	- 1.25 до - 1.0	- 2.0 до - 2.9	Умерена суша
-0.92 до 0.93	Нормално	- 1.24 до 0.99	- 1.9 до 1.9	Нормално
0.94 до 1.3	Умерено влажно	1.0 до 2.49	2.0 до 2.9	Умерено влажно
1.4 до 1.6	Јако влажно	2.5 до 3.49	3.0 до 3.9	Јако влажно
≥ 1.7	Екстремно влажно	>3.5	> 4.0	Екстремно влажно

*Припрема: Републички хидрометеоролошки завод Србије, Одељење за примењену климатологију и агрометеорологију
Кнеза Вишеслава 66, 11030 Београд Телефон / Факс 011/2542 687, 3050 941
<http://www.hidmet.gov.rs/ciril/meteorologija/agrometeorologija.php>*