

Месечни агрометеоролошки билтен децембар 2024.

НАЈЗНАЧАЈНИЈЕ У ДЕЦЕМБРУ

Децембар 2024. године карактерисало је топлије време са већом количином падавина него што је уобичајено за овај месец.

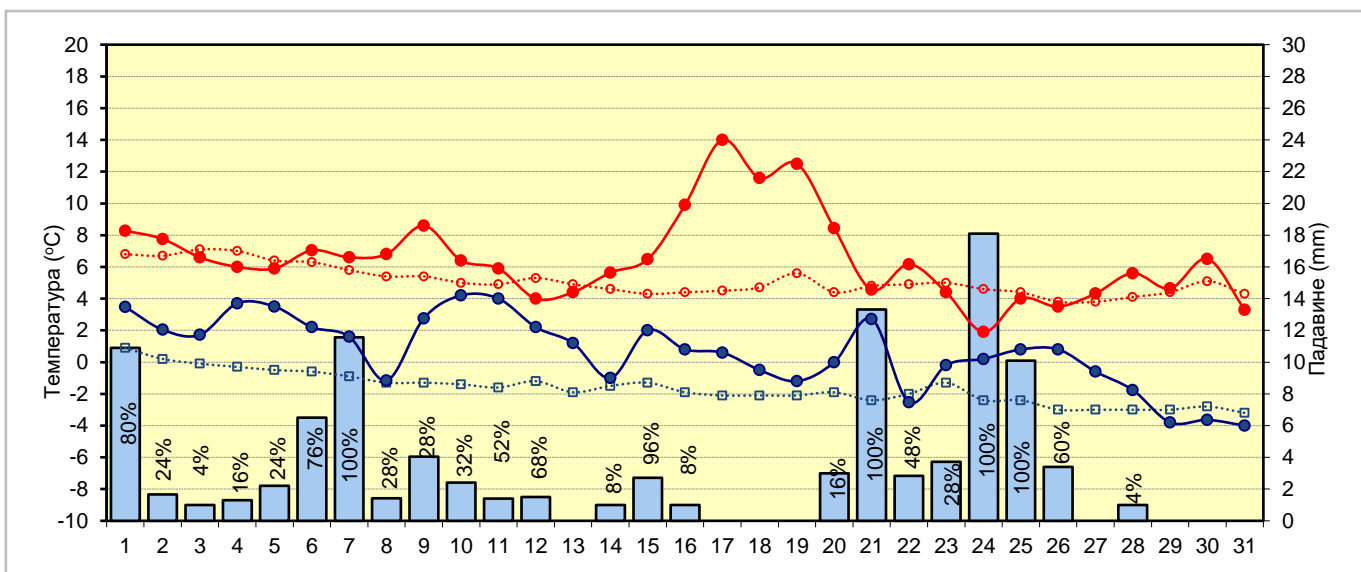
Топлотни услови током децембра, укључујући и температуре земљишта, били су повољни за мировање озимих усева и осталих дрвенастих презимљујућих култура

Током децембра регистрована је већа количина падавина од уобичајене за овај месец.

Децембарске падавине довеле су до повећања зимске резерве влаге у земљишту што ће за пољопривредне културе бити од значаја у наредном периоду.

АГРОМЕТЕОРОЛОШКА ПРОГНОЗА ЗА ЈАНУАР

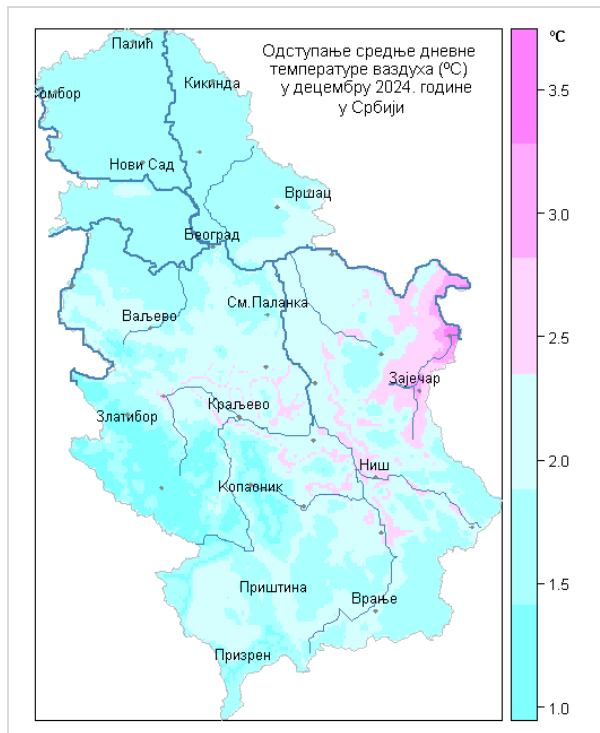
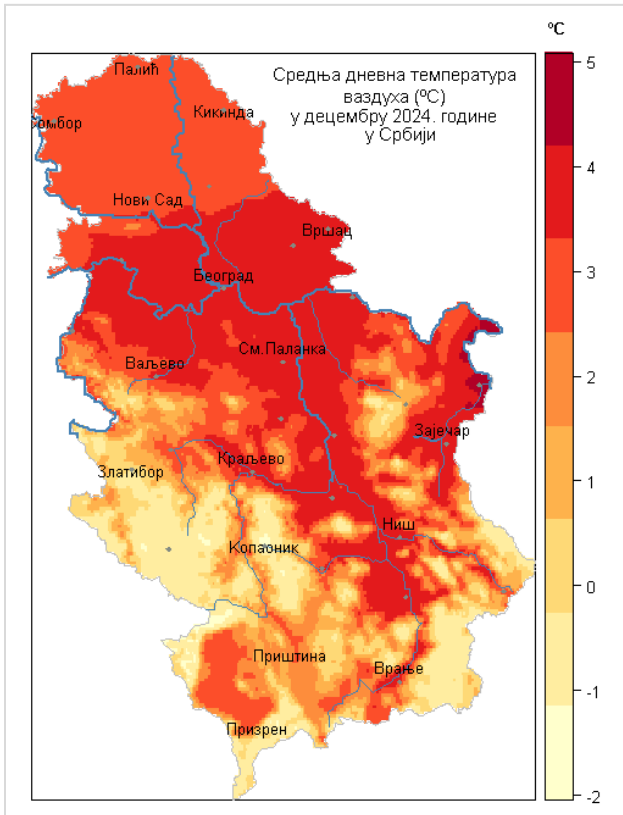
Прве дане 2025. године обележило би суво и топлије време од уобичајеног али са хладним јутрима, уз слаб и умерен мраз, као и маглom у нижим пределима, по котлинама, долинама река и висоравнима. Од 3. јануара очекује се наоблачење са падавинама, које локално могу бити интензивније, прво кише, а затим и суснежице и снега, уз пад температуре. Биће услова за формирање у нижим и повећања висине снежног покривача у брдско-планинским пределима. До краја прве декаде прогнозира се нешто топлије време од уобичајеног за овај период године. Затим се до краја јануара очекује просечно топло време уз чешћу појаву падавина, кише, суснежице и снега. Температуре ваздуха ће, уз мања колебања, бити у границама или мало изнад вишегодишњег просека. Интензивније падавине се предвиђају крајем месеца. Прогнозирана количина падавина за јануар биће у границама вишегодишњег просека.



—○— вишегодишњи просек Тмакс —□— вишегодишњи просек Тмин —●— Тмакс —■— Тмин ■ падавине (mm)

Просечне максималне (Тмакс), минималне (Тмин) температуре ваздуха у °C, као и дневне количине падавина =>1mm у децембру 2024. године. Просечне количине падавина односе се само на подручје у којем је било падавина. Процењена величина површине подручја са падавинама у посматраном дану дата је као проценат (%) укупне површине пољопривредног земљишта у Републици Србији

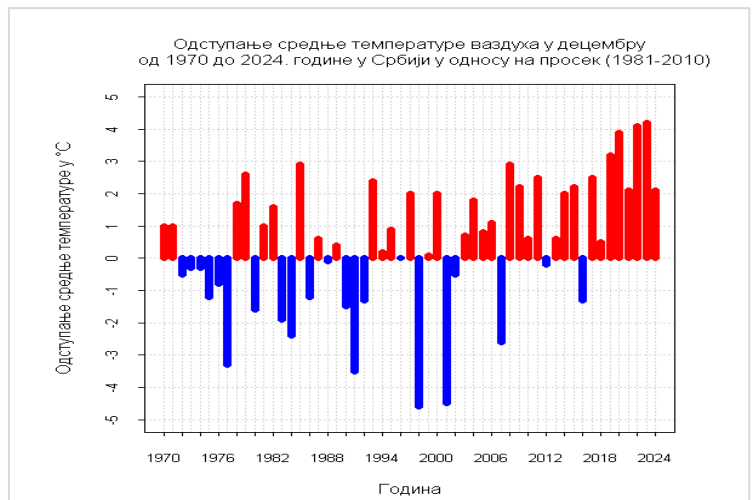
ТОПЛОТНИ УСЛОВИ



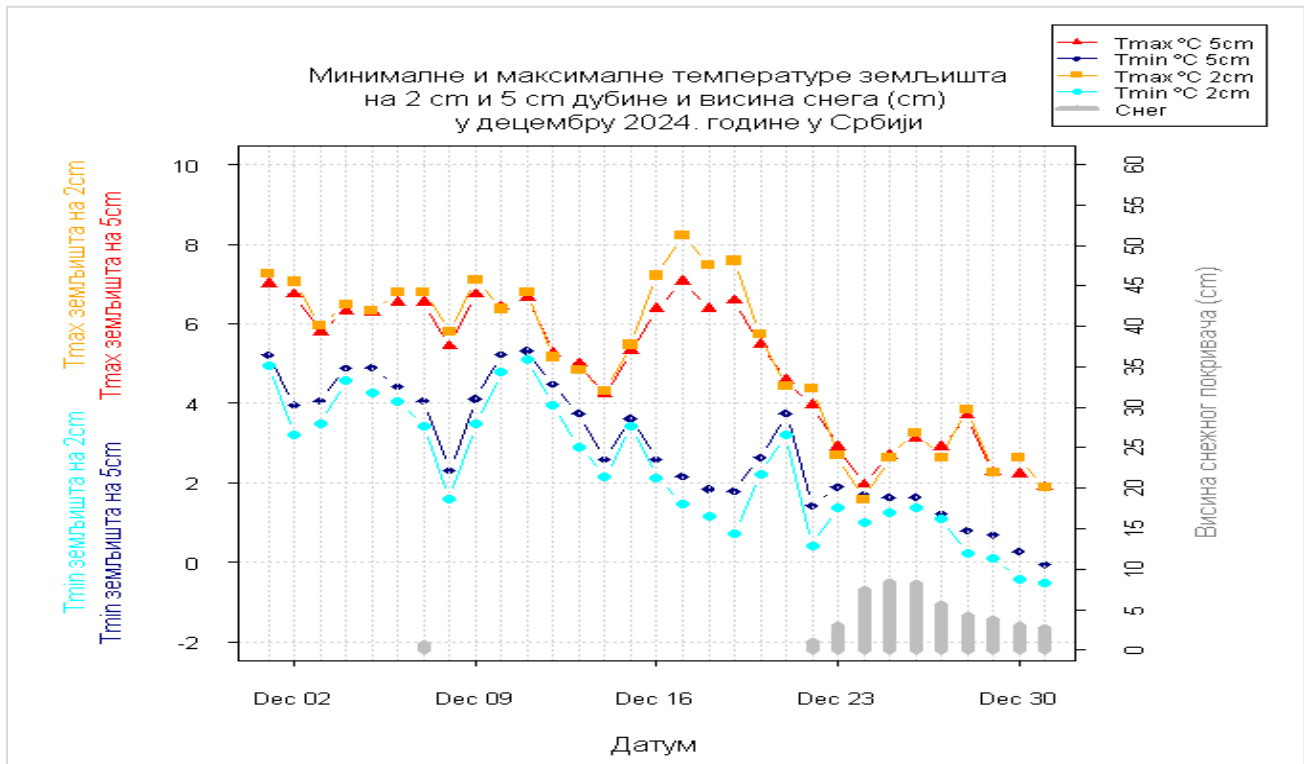
Децембар 2024. године карактерисало је топлије време са већом количином падавина него што је уобичајено за овај месец. Средња дневна температура ваздуха била је у интервалу од -2°C на високим планинама југозападне и југоисточне Србије до 5°C у Неготинској Крајини. Одступања ових температура од просека кретала су се од 1°C у већем делу Војводине и деловима западне, југозападне, јужне и југоисточне Србије до 3.5°C у Тимочкој и Неготинској Крајини.

На графичком приказу осредњених температура ваздуха може се видети да су максималне дневне температуре током већег дела месеца биле око вишегодишњег просека, док су у другој половини друге декаде биле и знатно изнад просечних вредности. Минималне јутарње температуре су у већини дана биле изнад просечних, а само појединих дана, крајем прве и треће декаде нешто испод уобичајених за овај месец. Током већег дела децембра на подручју Србије било је појаве слабих и умерених мразева на 2 m висине и у приземном слоју ваздуха. Најниже температуре забележене су последњег дана месеца, у приземном слоју ваздуха -10°C у Крагујевцу. Ови мразеви нису негативно утицали на стање озимих усева.

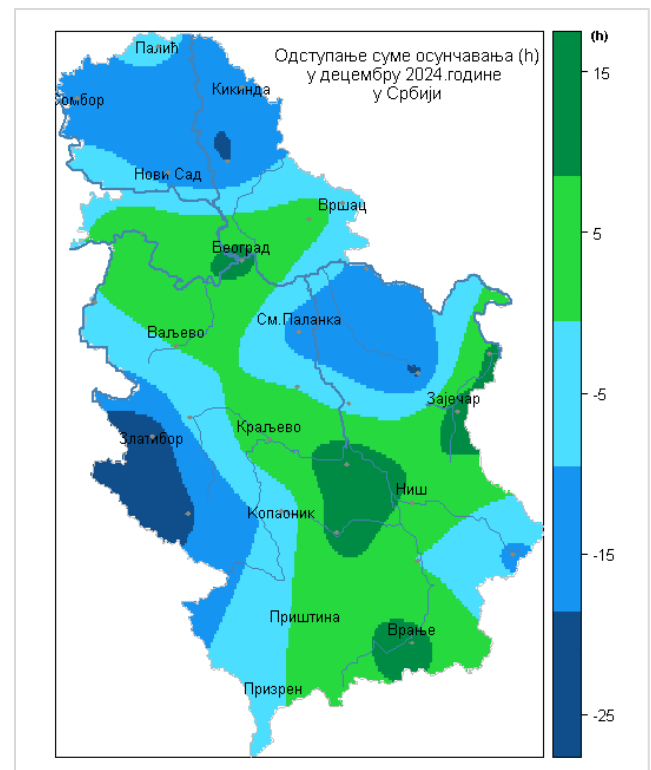
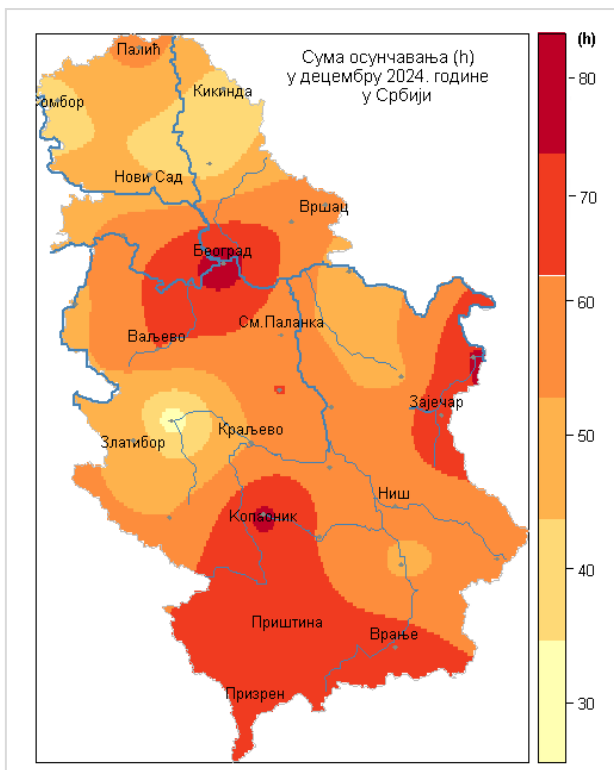
Топлотни услови током децембра, укључујући и температуре земљишта, били су повољни за мировање озимих усева и осталих дрвенастих презимљујућих култура и омогућавали су да касније посејана пшеница достигне одговарајући степен развоја и припреми се за зимско мировање.



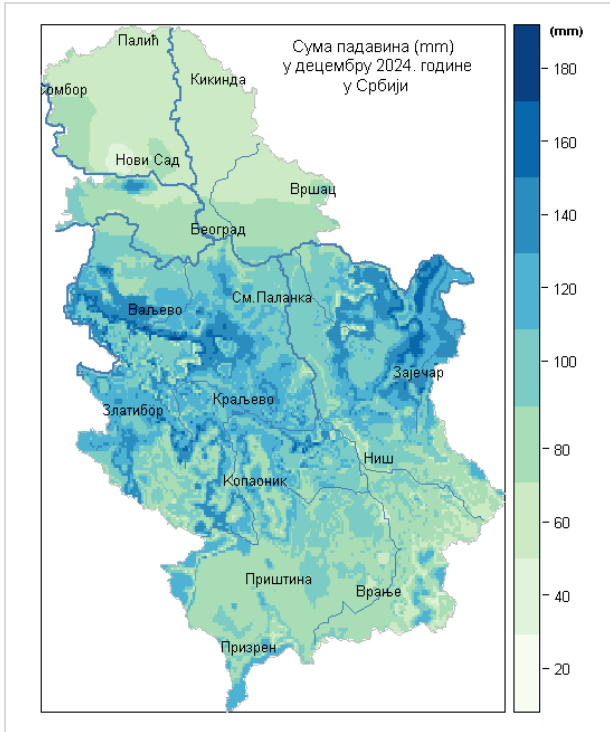
ТОПЛОТНИ УСЛОВИ



ОСУНЧАВАЊЕ



ПАДАВИНЕ

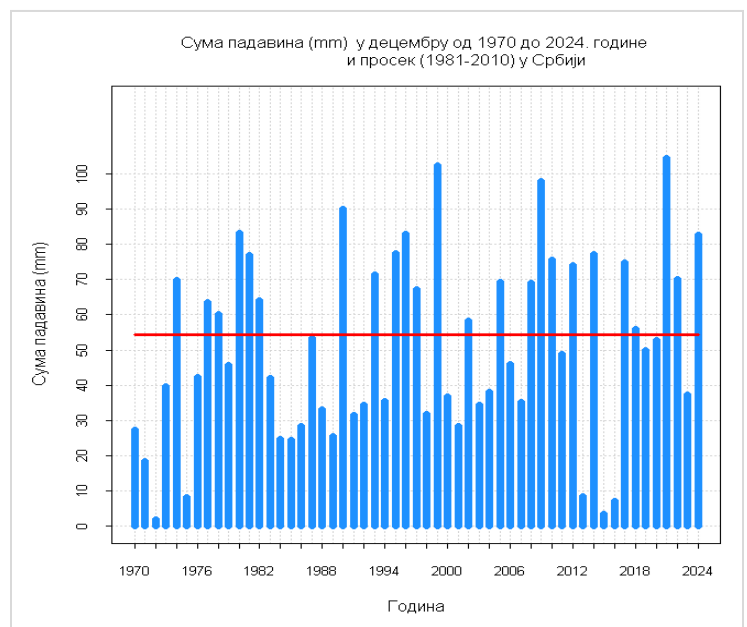
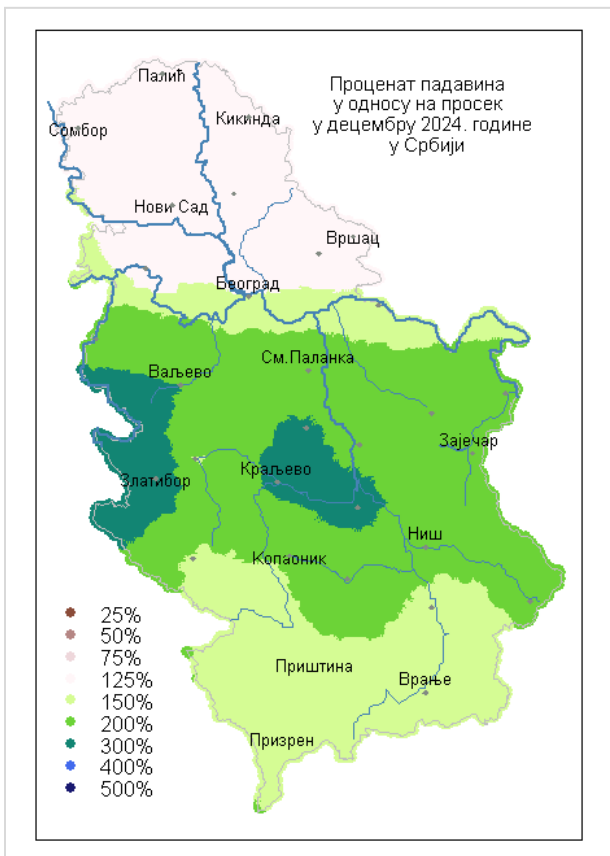


Током децембра регистрована је већа количина падавина од уобичајене за овај месец. Највеће количине, изнад 100 mm, забележене су у деловима западне, централне и источне Србије, као и на високим планинама, а најмање, око 50 mm, у већем делу Војводине и делу југоисточне Србије.

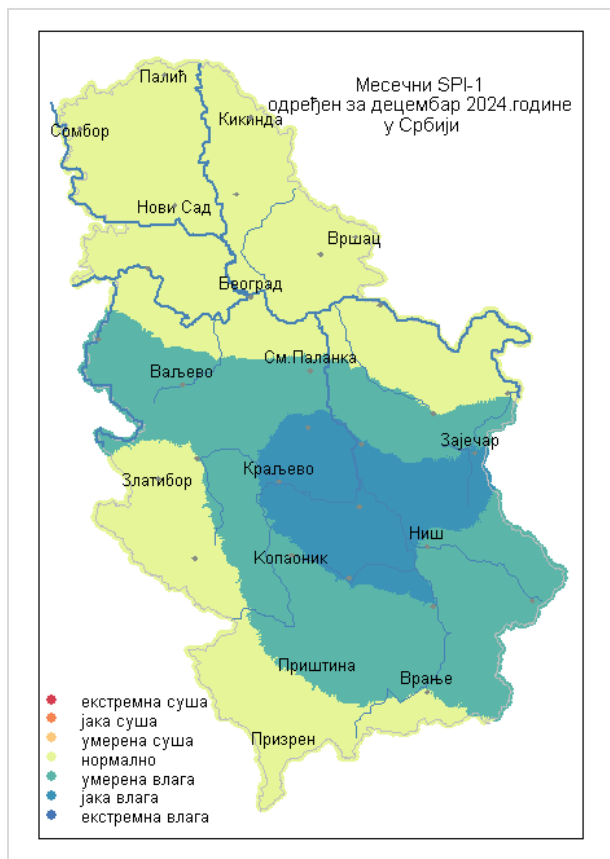
Процент падавина у децембру у односу на просек кретао се од 125% у Војводини до 300% у делу западне и централне Србије, док је у осталом делу земље био од 150 до 200%.

Током треће декаде у већини подручја било је снежних падавина при чему је формиран снежни покривач различите висине, од 2 до 20 cm, који је био добра термичка заштита озимим усевима од појаве ниских температура које су регистроване до краја месеца.

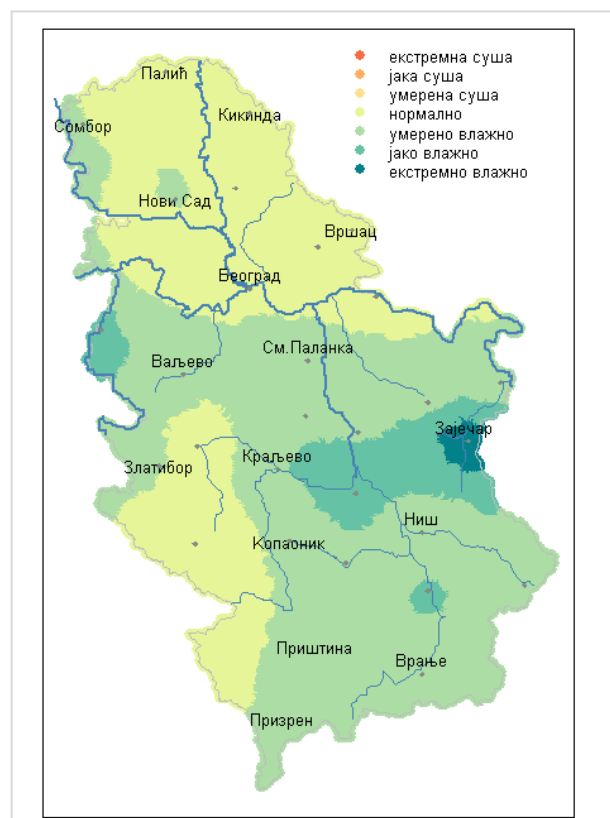
Децембарске падавине довеле су до повећања зимске резерве влаге у земљишту што ће за пољопривредне културе бити од значаја у наредном периоду.



УСЛОВИ ВЛАЖНОСТИ



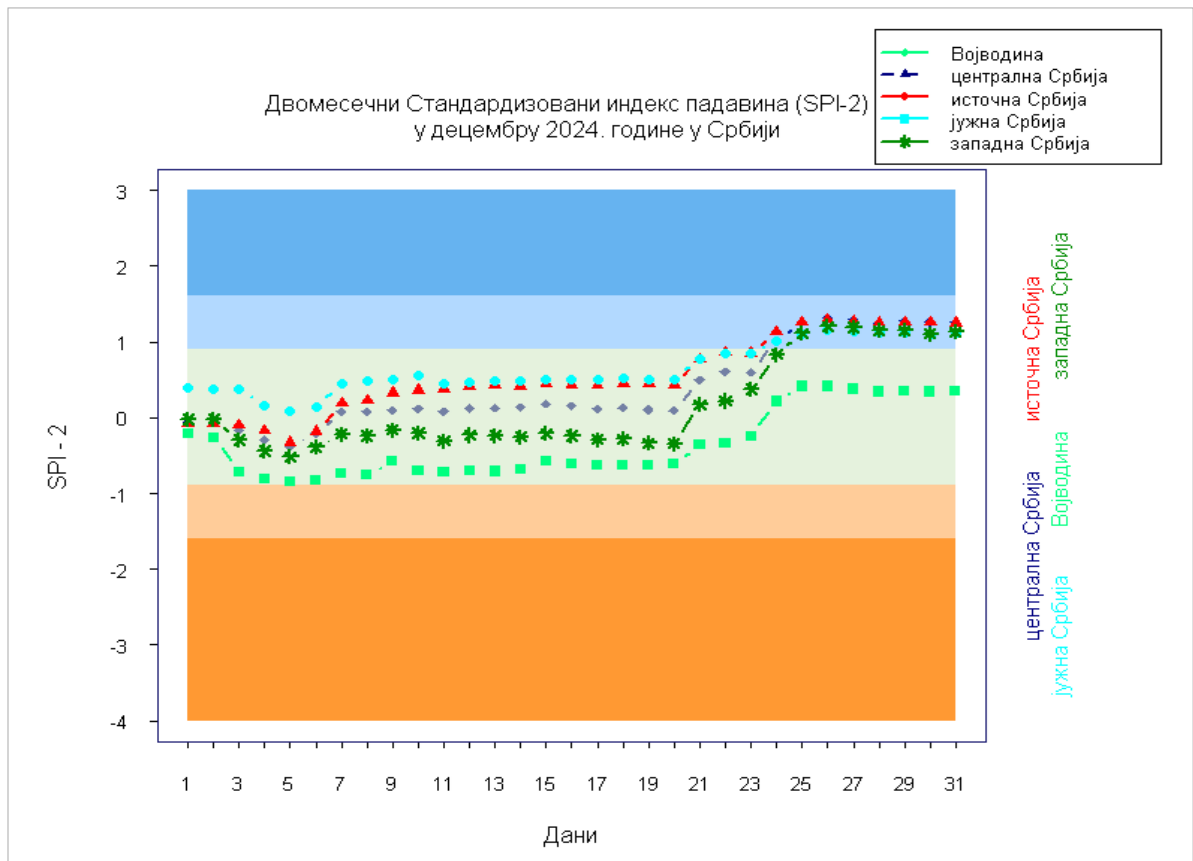
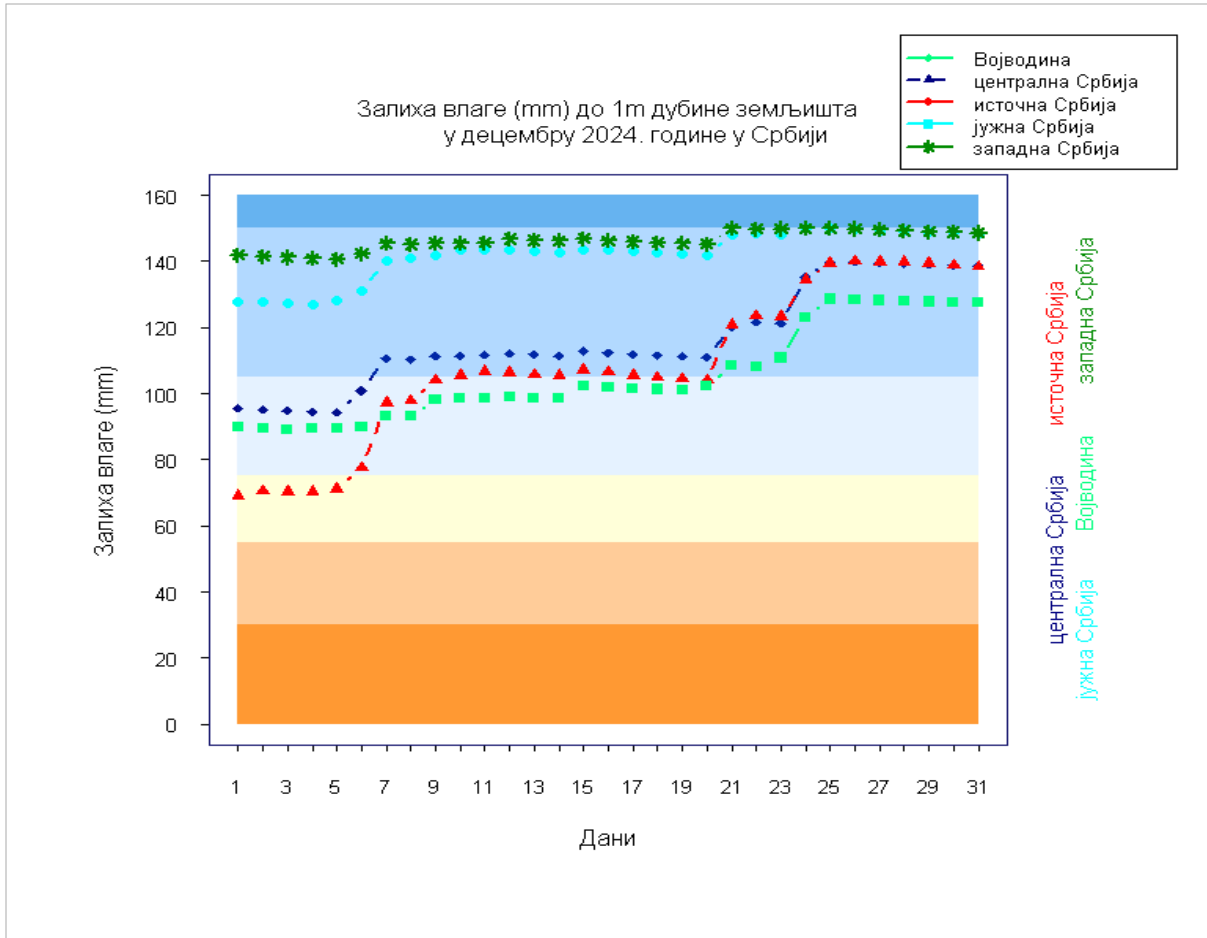
Услови влажности у Србији процењени на основу једномесечног SPI-1 индекса суше/влаге одређеног за децембар 2024. године. На основу овог индекса у централним деловима земље преовлађивали су услови умерене до јаке влаге, док је у осталим подручјима била нормална влажност



Услови влажности процењени на основу Z индекса суше/влаге на дан 31. децембра 2024. године. На основу овог индекса на већем делу земље регистровани су умерено влажни услови. У осталим подручјима били су нормални услови влажности.



Месечни агрометеоролошки билтен децембар 2024.





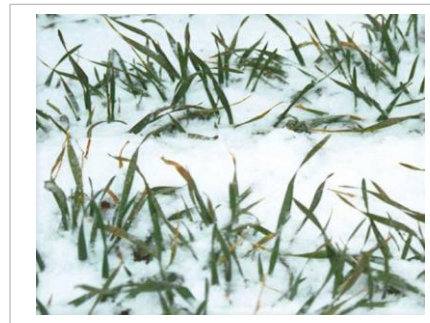
УСЛОВИ ЗА ПОЈАВУ И ШИРЕЊЕ БИЉНИХ БОЛЕСТИ

Током децембра 2024. године у неким производним подручјима уочено је присуство биљних болести и штеточина. На усевима јечма били су присутни симптоми мрежасте пегавости јечма а на усевима уљане репице уочени су симптоми суве трулежи на најстаријим листовима. У погледу инсеката штеточина, на усевима озиме пшенице регистровано је присуство крилатих и бескрилних форми лисних ваши и цикаде која је вектор вируса патуљавости пшенице у малом броју.

Током децембра једна од важнијих мера је заштита од дивљачи и глодара. За ситне глодаре који не падају у зимски сан пшеница је врло важна у њиховој исхрани. У току зимског периода осим озимих жита и луцеришта, која представљају сигуран извор хране, друге приступачне хране скоро да и нема. Тако су мишеви и волухарице у периоду мировања вегетације упућени само на ове две биљне врсте, тако да су највећа оштећења на стрним житима управо у овом периоду. У току зиме глодари у недостатку хране уништавају и корен младих садница воћа. На озимој пшеници видљива су и оштећења од стране дивљачи (зечеви, срне).

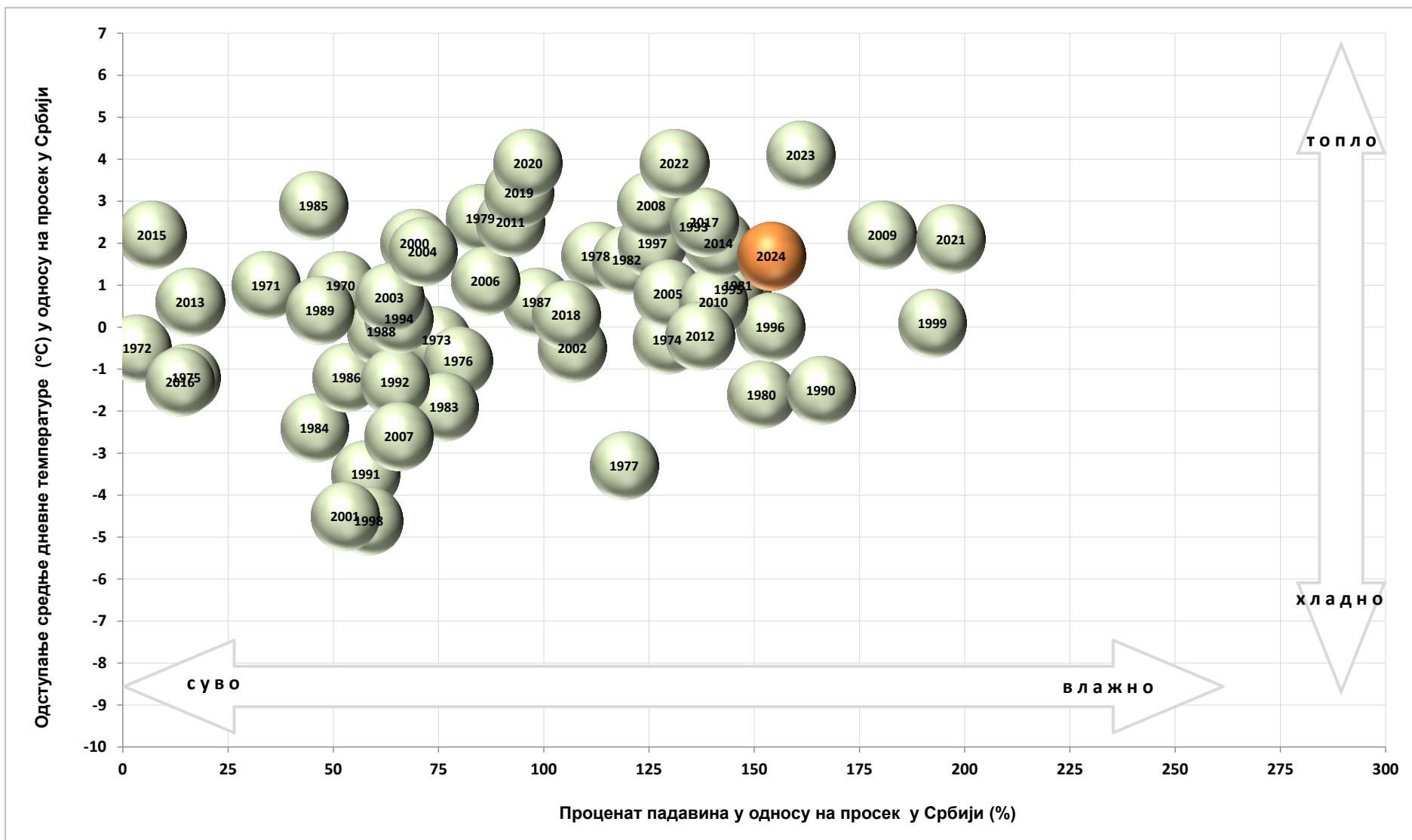
ПОЉОПРИВРЕДНИ РАДОВИ

Повремене обилне падавине, углавном током прве и треће декаде децембра, као и постојање снежног покривача у последњој декади месеца, ометали су обављање предвиђених пољопривредних радова као што су: обрада земљишта, растурање органских и минералних ђубрива, примена предвиђених мера неге и заштите, завршетак бербе касног поврћа, припрема топлих леја и пластеника за рану производњу поврћа, садња воћака и други.





Месечни агрометеоролошки билтен децембар 2024.





РЕПУБЛИЧКИ
ХИДРОМЕТЕОРОЛОШКИ
ЗАВОД СРБИЈЕ

ДЕСЕТОДНЕВНЕ ВРЕДНОСТИ АГРОМЕТЕОРОЛОШКИХ ПАРАМЕТАРА
ОД 1. ДО 10. ДЕЦЕМБРА 2024. ГОДИНЕ

Станица	Тер °C	ΔТер °C	Тмакс °C	Тмин °C	Тмин °C на 5cm	Тмин °C земљ. 5 cm	Тмакс °C земљ. 5 cm	Σ Ос (h)	Δ Σ Ос (h)	Σ Пад (mm)	Δ Σ Пад (mm)	Број дана пад	Број дана снеж. покр.	Број дана мраз	Број ледени хдана	Залиха влаге (mm)	SPI- 2
Палић	3.6	2.2	9.5	-4.0	-5			10	-11	15	-2	4	0	3	0	85.8	-0.6
Кикинда	4.0	1.8	8.5	-4.0	-2	2	6	6	-14	17	4	4	0	2	0	90.9	-0.6
Сомбор	3.7	1.5	8.0	-5.0	-5	3	7	2	-18	5	-11	3	0	3	0	122.2	-1.0
Зрењанин	4.3	1.8	10.0	-4.0	-2	1	8	7	-15	9	-4	2	0	2	0	112.5	-0.5
Нови Сад	4.3	1.6	10.0	-2.0	-2	2	7	8	-13	9	-5	3	0	3	0	139.6	-0.4
Вршац	5.7	2.5	11.9	-4.1	2			17	-6	14	-1	3	0	1	0	43.8	-0.9
Бан. Карловац	5.2	2.5	10.4	-4.0	-3	2	7	22	1	16	-2	5	0	2	0	76.8	-0.5
Ср. Митровица	4.7	2.2	9.7	0.0	-3	2	9	12	-7	9	-6	4	0	0	0	116.0	-1.1
Београд	5.5	1.9	9.6	0.0	-2	3	8	17	-7	15	-4	4	0	0	0	75.9	-0.7
Лозница	4.3	1.0	8.8	-1.1	-4	2	8	4	-15	20	0	5	0	2	0	150.0	-0.5
Вел. Градиште	5.2	2.8	10.9	-2.0	-4	2	9	11	-12	22	10	4	0	2	0	71.1	-0.2
См. Паланка	5.0	2.2	9.4	-2.0	-2	3	9	9	-18	28	12	4	0	1	0	105.1	-0.1
Ваљево	4.7	1.7	9.7	-2.9	-6	2	8	7	-17	32	14	4	0	1	0	136.3	-0.1
Неготин	4.7	2.6	8.2	-3.4	-6			5	-14	47	20	6	0	1	0	82.9	-0.1
Крагујевац	5.0	1.8	10.2	-1.4	-4	2	8	12	-12	41	25	4	0	1	0	122.1	0.3
Црни Врх	-1.0	0.4	5.1	-4.0	-4			0	-25	47	26	6	9	9	7	81.7	-0.6
Ђуприја	5.2	2.7	12.1	-0.2	-3	1	8	10	-12	34	16	4	0	1	0	105.9	0.0
Зајечар	4.1	2.4	7.9	-5.4	-6	2	7	5	-13	61	43	8	0	1	0	123.9	0.8
Пожега	3.3	2.3	6.3	-0.4	-2	2	6	0	-12	39	23	4	0	1	0	150.0	0.0
Краљево	4.6	1.9	9.8	-1.4	-2	4	8	8	-9	54	35	3	0	1	0	149.5	0.4
Златибор	0.0	0.1	6.0	-4.2	-6			9	-21	68	45	6	9	9	3	149.7	0.1
Крушевац	5.1	2.8	11.8	-1.2	-2			11	-5	65	47	4	0	1	0	149.4	1.1
Ниш	5.5	2.4	14.3	-0.5	-5			11	-7	33	16	6	0	1	0	127.9	0.6
Копаоник	-1.9	0.1	2.4	-7.9	-8			10	-21	50	27	6	9	10	7	150.0	0.5
Сјеница	-0.3	0.6	7.4	-10.9	-11			7	-20	44	25	4	9	10	0	149.1	0.1
Куршумлија	4.4	2.1	13.0	-2.4	-2			9	-12	56	34	6	0	1	0	149.7	0.7
Димитровград	4.7	2.8	11.8	0.3	0	4	7	6	-19	41	27	7	0	0	0	109.5	0.4
Лесковац	4.9	2.5	12.6	-2.0	-3	3	8	11	-7	41	22	7	0	3	0	150.0	0.8
Врање	4.5	2.1	11.6	-4.2	-5	2	8	6	-15	47	31	8	0	2	0	146.1	0.1



РЕПУБЛИЧКИ
ХИДРОМЕТЕОРОЛОШКИ
ЗАВОД СРБИЈЕ

ДЕСЕТОДНЕВНЕ ВРЕДНОСТИ АГРОМЕТЕОРОЛОШКИХ ПАРАМЕТАРА
ОД 11. ДО 20. ДЕЦЕМБРА 2024. ГОДИНЕ

Станица	Тер °С	ΔТер °С	Тмакс °С	Тмин °С	Тмин °С на 5cm	Тмин °С земљ. 5 cm	Тмакс °С земљ. 5 cm	Σ Ос (h)	Δ Σ Ос (h)	Σ Пад (mm)	Δ Σ Пад (mm)	Број дана пад	Број дана снеж. покр.	Број дана мраз	Број ледени хдана	Залиха влаге (mm)	SPI- 2
Палић	3.4	2.9	12.5	-1.6	-5			17	-4	13	0	3	0	3	0	95.1	-0.3
Кикинда	3.4	2.5	10.9	-1.7	-5	2	6	14	-3	9	-7	2	0	5	0	97.3	-0.3
Сомбор	4.0	2.9	11.5	-1.7	-5	2	6	16	1	16	1	3	0	2	0	135	-0.5
Зрењанин	4.0	2.7	11.5	-0.6	-4	1	7	14	-2	7	-10	3	0	3	0	116.3	-0.3
Нови Сад	4.2	2.7	10.5	-0.9	-3	1	6	15	-1	4	-13	1	0	1	0	140.3	-0.4
Вршац	4.0	1.9	14.3	-4.4	-4			16	1	1	-17	1	0	3	0	41.4	-1.2
Бан. Карловац	4.6	3.3	13.0	-1.2	-4	1	6	17	0	3	-14	2	0	1	0	75.8	-0.7
Ср. Митровица	4.0	2.8	12.4	-2.2	-4	1	8	17	2	4	-13	4	0	3	0	116.8	-1.2
Београд	5.8	3.3	13.5	1.2	-2	3	7	23	5	3	-16	3	0	0	0	74.7	-0.8
Лозница	5.0	3.0	15.5	0.2	-3	2	7	16	1	4	-22	2	0	0	0	148.2	-0.6
Вел. Градиште	4.1	2.9	14.2	-3.5	-7	1	9	18	3	4	-12	2	0	6	0	72.1	-0.4
См. Паланка	4.5	2.7	16.7	-3.4	-4	2	9	20	2	2	-16	1	0	5	0	103.8	-0.2
Ваљево	5.2	3.7	16.3	-1.4	-5	2	8	20	5	7	-15	3	0	4	0	140.1	-0.1
Неготин	6.4	5.2	19.2	-1.7	-3			43	24	6	-14	2	0	3	0	81.2	-0.1
Крагујевац	5.5	3.6	17.9	-0.7	-5	2	10	19	3	5	-11	3	0	2	0	121.4	0.4
Црни Врх	1.5	4.0	15.2	-4.8	-5			23	5	7	-12	2	10	6	3	82.6	-0.6
Ћуприја	4.6	3.2	14.2	-2.4	-5	-2	15	18	3	6	-12	3	0	6	0	108.4	0
Зајечар	5.9	5.2	19.3	-4.5	-6	4	7	37	21	3	-13	2	0	4	0	121	0.8
Пожега	3.3	3.9	13.4	-3.2	-6	1	8	13	5	4	-16	2	0	5	0	147.5	-0.3
Краљево	4.6	3.2	15.2	-2.1	-3	3	8	21	9	6	-14	2	0	3	0	148.1	0.5
Златибор	2.3	3.9	10.4	-4.0	-6			19	-2	4	-28	2	10	5	1	145.6	-0.2
Крушевац	5.0	3.6	14.4	-1.5	-3			20	8	3	-13	3	0	5	0	148.2	1.2
Ниш	5.3	3.4	13.3	-1.5	-4			20	7	3	-15	3	0	3	0	126.9	0.4
Копаоник	-0.1	3.7	8.1	-7.9	-9			28	5	1	-24	1	10	10	4	146	0.4
Сјеница	0.7	2.8	8.4	-7.2	-7			22	3	2	-22	1	10	9	0	147.5	-0.1
Куршумлија	5.1	3.8	15.4	-2.0	-4			23	14	1	-16	1	0	4	0	145.5	0.6
Димитровград	4.2	3.4	15.3	-3.7	-5	1	6	27	9	6	-9	2	0	5	0	109.6	0.6
Лесковац	4.7	3.4	14.5	-2.8	-5	2	7	19	6	2	-15	3	0	5	0	148.1	0.9
Врање	4.1	2.8	14.2	-4.4	-7	1	8	27	13	4	-13	2	0	5	0	146.9	0.1



РЕПУБЛИЧКИ
ХИДРОМЕТЕОРОЛОШКИ
ЗАВОД СРБИЈЕ

ДЕСЕТОДНЕВНЕ ВРЕДНОСТИ АГРОМЕТЕОРОЛОШКИХ ПАРАМЕТАРА
ОД 21. ДО 31. ДЕЦЕМБРА 2024. ГОДИНЕ

Станица	Тер °С	ΔТер °С	Тмакс °С	Тмин °С	Тмин °С на 5cm	Тмин °С земљ. 5 cm	Тмакс °С земљ. 5 cm	Σ Ос (h)	Δ Σ Ос (h)	Σ Пад (mm)	Δ Σ Пад (mm)	Број дана пад	Број дана снеж. покр.	Број дана мраз	Број ледени хдана	Залиха влаге (mm)	SPI- 2
Палић	1.5	1.3	7.4	-4.1	-7			31	11	30	16	4	0	6	2	121.4	0.5
Кикинда	1.1	0.8	6.6	-5.1	-7	0	5	20	0	21	5	4	0	6	3	115.9	0.2
Сомбор	1.3	0.9	6.6	-4.2	-8	0	5	24	7	35	20	4	0	6	1	149.2	0.3
Зрењанин	1.2	0.5	6.4	-3.9	-6	0	5	18	-1	32	16	4	0	6	1	145.8	0.5
Нови Сад	1.7	0.6	5.8	-3.1	-7	0	5	22	3	47	29	5	0	5	1	149.1	0.7
Вршац	1.6	-0.1	7.7	-6.6	-7			30	5	38	21	3	0	5	0	77.0	0.1
Бан. Карловац	2.1	1.5	8.0	-3.0	-6	0	4	28	4	40	24	3	1	5	0	113.9	0.4
Ср. Митровица	2.0	1.4	7.1	-4.7	-8	0	5	35	14	36	22	4	0	5	0	148.5	0.0
Београд	2.6	0.5	8.5	-2.2	-6	0	6	40	11	52	32	4	7	6	0	123.3	0.5
Лозница	2.4	0.8	9.2	-3.7	-7	1	5	36	12	107	84	5	7	5	0	149.0	1.6
Вел. Градиште	2.0	1.3	8.0	-5.1	-8	0	5	23	-2	34	15	5	0	5	0	103.7	0.6
См. Паланка	1.4	0.0	6.7	-4.4	-7	0	6	34	3	56	40	5	3	6	0	149.0	1.1
Ваљево	2.0	0.8	8.5	-4.4	-8	1	5	36	8	67	51	5	4	5	0	148.9	1.1
Неготин	4.1	4.0	13.2	-2.0	-4			23	-4	59	40	5	0	3	0	135.7	0.8
Крагујевац	2.4	0.9	11.0	-5.0	-8	0	8	32	4	51	37	5	1	4	0	148.6	1.6
Црни Врх	-2.1	0.6	3.5	-5.4	-6			25	-5	50	32	4	10	10	4	130.0	0.5
Ћуприја	1.9	1.0	7.3	-3.8	-5	-3	7	27	3	58	38	5	0	7	0	148.9	1.2
Зајечар	2.3	2.2	13.5	-2.8	-4	2	5	30	2	77	59	6	1	5	0	148.6	1.9
Пожега	0.9	2.0	5.6	-5.9	-9	0	5	19	2	33	20	3	4	7	0	148.6	0.6
Краљево	2.0	1.0	8.7	-4.2	-6	1	5	27	6	68	51	5	5	5	0	148.6	1.8
Златибор	-2.4	-0.7	3.1	-9.6	-13			25	-5	57	33	5	10	10	5	148.7	0.8
Крушевац	1.8	0.8	7.8	-4.5	-6			30	10	57	38	5	4	4	0	149.2	2.1
Ниш	2.2	0.8	7.9	-4.1	-7			25	4	30	14	4	0	4	0	148.4	0.9
Копаоник	-4.1	0.3	5.9	-10.2	-12			37	3	58	34	6	10	10	8	149.2	1.2
Сјеница	-2.3	0.6	3.5	-12.8	-13			25	-5	27	9	4	10	10	3	149.0	0.5
Куршумлија	1.9	1.1	10.7	-5.3	-7			29	6	41	23	4	1	4	0	148.9	1.3
Димитровград	0.7	0.8	6.0	-6.6	-8	0	4	20	-5	26	8	5	0	7	0	132.1	1.1
Лесковац	1.9	1.2	8.1	-5.2	-7	0	5	21	-1	35	16	4	0	5	0	148.8	1.5
Врање	1.7	1.4	10.6	-5.4	-7	0	6	35	10	27	11	4	0	6	0	148.6	0.7



РЕПУБЛИЧКИ
ХИДРОМЕТЕОРОЛОШКИ
ЗАВОД СРБИЈЕ

МЕСЕЧНЕ ВРЕДНОСТИ АГРОМЕТЕОРОЛОШКИХ ПАРАМЕТАРА
ОД 1. ДО 31. ДЕЦЕМБРА 2024. ГОДИНЕ

Станица	Тер °C	ΔТер °C	Тмакс °C	Тмин °C	Тмин °C на 5cm	Тмин °C земљ. 5 cm	Тмакс °C земљ. 5 cm	Σ Ос (h)	Δ Σ Ос (h)	Σ Пад (mm)	Δ Σ Пад (mm)	Број дана пад	Број дана снеж. покр.	Број дана мраз	Број ледени хдана	Залиха влаге (mm)	SPI- 2
Палић	2.8	2.1	12.5	-4.1	-7			58	-4	57	13	11	0	12	2	121.4	0.5
Кикинда	2.8	1.7	10.9	-5.1	-7	0	6	40	-17	48	2	10	0	13	3	115.9	0.2
Сомбор	3.0	1.8	11.5	-5.0	-8	0	7	41	-10	56	27	10	0	11	1	149.2	0.3
Зрењанин	3.2	1.7	11.5	-4.0	-6	0	8	38	-18	48	22	9	0	11	1	145.8	0.5
Нови Сад	3.4	1.6	10.5	-3.1	-7	0	7	44	-12	60	11	9	0	9	1	149.1	0.7
Вршац	3.8	1.5	14.3	-6.6	-7			56	0	53	12	7	0	9	0	77.0	0.1
Бан. Карловац	3.9	2.4	13.0	-4.0	-6	0	7	60	5	59	8	10	1	8	0	113.9	0.4
Ср. Митровица	3.6	2.1	12.4	-4.7	-8	0	9	57	9	49	13	12	0	8	0	148.5	0.0
Београд	4.6	1.8	13.5	-2.2	-6	0	8	72	9	70	13	11	7	6	0	123.3	0.5
Лозница	3.9	1.6	15.5	-3.7	-7	1	8	49	-2	131	62	12	7	7	0	149.0	1.6
Вел. Градиште	3.8	2.3	14.2	-5.1	-8	0	9	46	-11	61	13	11	0	13	0	103.7	0.6
См. Паланка	3.6	1.6	16.7	-4.4	-7	0	9	55	-13	86	34	10	3	12	0	149.0	1.1
Ваљево	4.0	2.1	16.3	-4.4	-8	1	8	56	-3	107	51	12	4	10	0	148.9	1.1
Неготин	5.1	4.0	19.2	-3.4	-6			65	5	112	46	13	0	7	0	135.7	0.8
Крагујевац	4.3	2.1	17.9	-5.0	-8	0	10	57	-5	97	51	12	1	7	0	148.6	1.6
Црни Врх	-0.5	1.7	15.2	-5.4	-6			43	-26	104	46	12	29	25	14	130.0	0.5
Ђуприја	3.9	2.3	14.2	-3.8	-5	-3	15	51	-6	98	42	12	0	14	0	148.9	1.2
Зајечар	4.1	3.3	19.3	-5.4	-6	2	7	63	10	140	102	16	1	10	0	148.6	1.9
Пожега	2.5	2.7	13.4	-5.9	-9	0	8	28	-5	76	24	9	4	13	0	148.6	0.6
Краљево	3.7	2.0	15.2	-4.2	-6	1	8	50	6	127	72	10	5	9	0	148.6	1.8
Златибор	-0.1	1.0	10.4	-9.6	-13			48	-27	129	40	13	29	24	9	148.7	0.8
Крушевац	4.0	2.4	14.4	-4.5	-6			54	13	126	72	12	4	10	0	149.2	2.1
Ниш	4.4	2.2	14.3	-4.1	-7			52	4	65	13	13	0	8	0	148.4	0.9
Копаоник	-2.1	1.3	8.1	-10.2	-12			66	-13	110	37	13	29	30	19	149.2	1.2
Сјеница	-0.6	1.4	8.4	-12.8	-13			48	-22	72	10	9	29	29	3	149.0	0.5
Куршумлија	3.8	2.4	15.4	-5.3	-7			54	7	98	41	11	1	9	0	148.9	1.3
Димитровград	3.2	2.3	15.3	-6.6	-8	0	7	48	-14	73	26	14	0	12	0	132.1	1.1
Лесковац	3.9	2.4	14.5	-5.2	-7	0	8	46	-3	78	23	14	0	13	0	148.8	1.5
Врање	3.4	2.1	14.2	-5.4	-7	0	8	61	8	79	41	14	0	13	0	148.6	0.7

ОБЈАШЊЕЊЕ

Tcp - Средња дневна температура ваздуха на 2 метра висине (°C)	Број дана са падавинама
ΔTcp - Одступање средње дневне температуре ваздуха (°C) од вишегодишњег просека (1981-2010. година)	Број дана са снежним покривачем >5 cm
ΣTcp>10 °C - Акумулирана температурна сума за Tcp>10 °C од почетка текуће године	Σ Oc - Сума осунчавања (h)
Tмакс - Апсолутна максимална температура ваздуха °C	Δ Σ Oc - Одступање суме осунчавања (h) од вишегодишњег просека (1981-2010. година)
Tмин - Апсолутна минимална температура ваздуха °C	ПЕТ - Потенцијална евапотранспирација (mm) по методи Penman Monteinth
Број дана Tмакс >25°C - Број дана са максималном температуром ваздуха > 25 °C Број летњих дана	SPI -1 - Стандардизовани падавински индекс за 30 дана
	SPI -2 - Стандардизовани падавински индекс за 60 дана
Број дана Tмакс >30°C - Број дана са максималном температуром ваздуха > 30 °C Број тропских дана	Залиха влаге (mm)
Tмин °C на 5cm - Минимална температура ваздуха на 5cm	Z индекс - Палмеров Z индекс суше / влаге
Tмин °C земљ. 5 cm - Минимална температура земљишта на 5cm дубине	PDSI – Палмеров индекс јачине суше
Tмакс °C земљ. 5 cm - Максимална температура земљишта на 5cm дубине	Број дана са мразем - Број дана са минималном температуром ваздуха < 0 °C
Σ Пад - Сума падавина (mm)	Број ледених дана - Број дана са максималном температуром ваздуха < 0 °C
Δ Σ Пад - Одступање суме падавина (mm) од вишегодишњег просека (1981-2010. година)	

СКАЛА ИНДЕКСА СУШЕ / ВЛАГЕ

SPI		Палмеров индекс суше / влаге		
		Z	PDSI	
≤ -1.7	Екстремна суша	< - 2.75	< - 4.0	Екстремна суша
-1.6 до - 1.3	Јака суша	- 2.0 до - 2.74	- 3.0 до - 3.9	Јака суша
-1.2 до - 0.93	Умерена суша	- 1.25 до - 1.0	- 2.0 до - 2.9	Умерена суша
-0.92 до 0.93	Нормално	- 1.24 до 0.99	- 1.9 до 1.9	Нормално
0.94 до 1.3	Умерено влажно	1.0 до 2.49	2.0 до 2.9	Умерено влажно
1.4 до 1.6	Јако влажно	2.5 до 3.49	3.0 до 3.9	Јако влажно
≥ 1.7	Екстремно влажно	>3.5	> 4.0	Екстремно влажно