

Месечни агрометеоролошки билтен фебруар 2025.

НАЈЗНАЧАЈНИЈЕ У ФЕБРУАРУ

Фебруар 2025. године карактерисало је мало топлије време са знатно мањом количином падавина него што је уобичајено за овај месец.

* * *

Током фебруара смењивали су се периоди топлијег и хладнијег времена од уобичајеног.

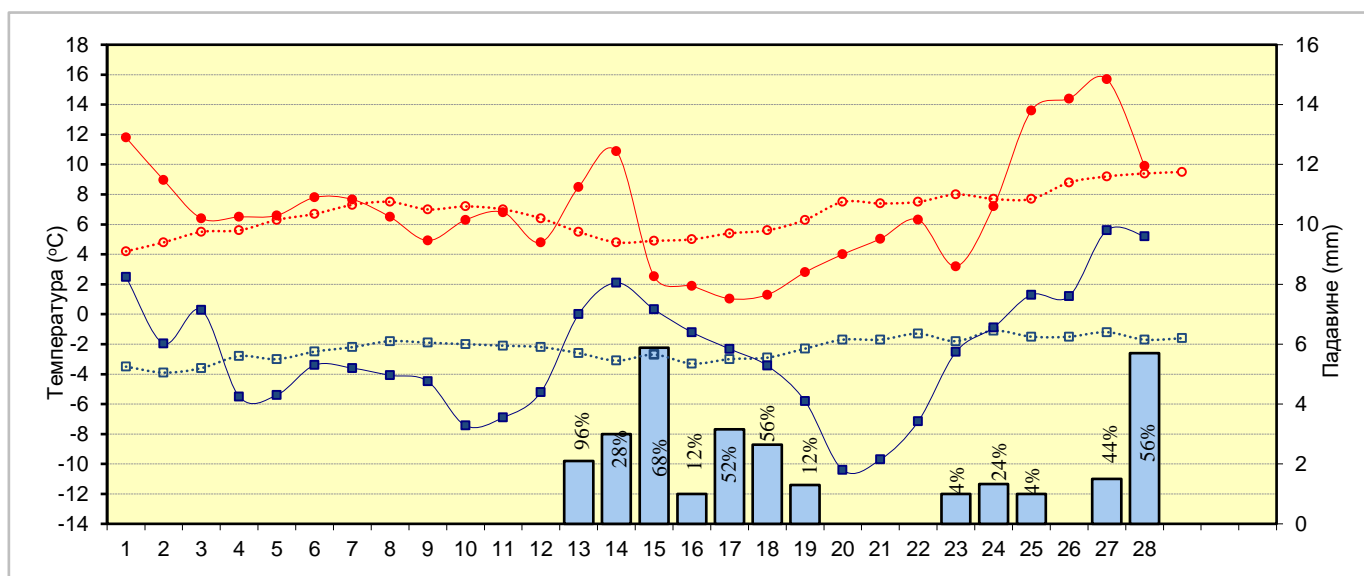
* * *

Процент падавина у фебруару у односу на просек је на највећем делу територије Србије био од 50 до 75%, на истоку и крајњем југоистоку око 25%, а само на северу Војводине око 125%.

* * *

АГРОМЕТЕОРОЛОШКА ПРОГНОЗА ЗА МАРТ

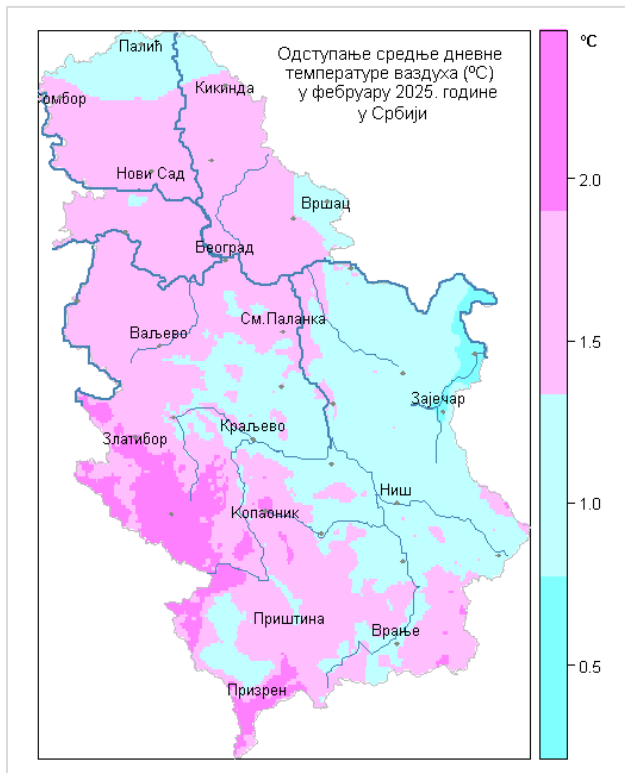
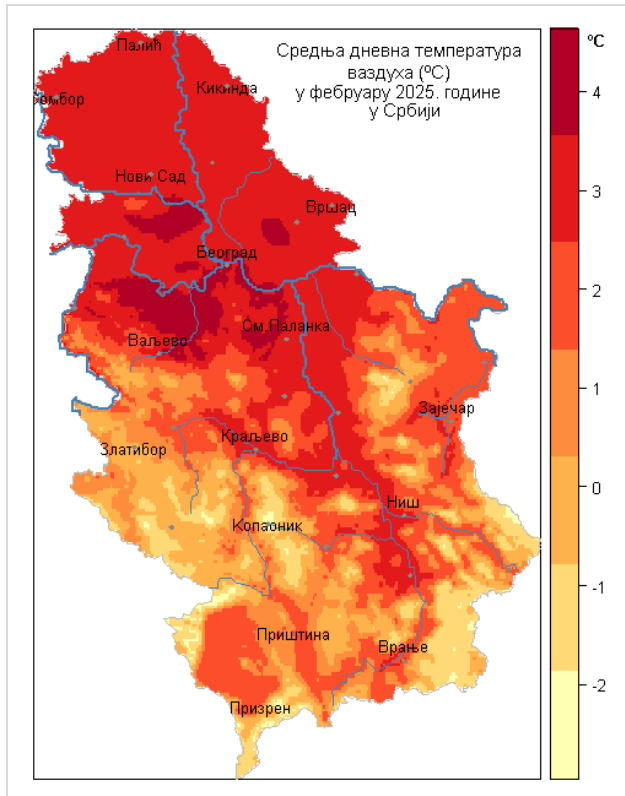
У Србији се у прва два до три дана марта 2025. године очекује просечно топло и променљиво време, местимично са кишом, на високим планинама и са снегом. Затим би до краја месеца преовлађивало топлије време од уобичајеног за ово доба године. Температуре ваздуха би, уз мања колебања, биле изнад вишегодишњег просека. До средине марта прогнозира се углавном суво време, са ретком појавом краткотрајне кише, док би у другој половини месеца било услова за чешћу појаву слабе кише или краткотрајних пљускова, повремено праћених грмљавином. Интензивније падавине очекују се крајем марта. Прогнозирана количина падавина за март биће у границама вишегодишњег просека.



●— вишегодишњи просек Тмакс
 □— вишегодишњи просек Тмин
 ●— Тмакс
 ■— Тмин
 ■ падавине (mm)

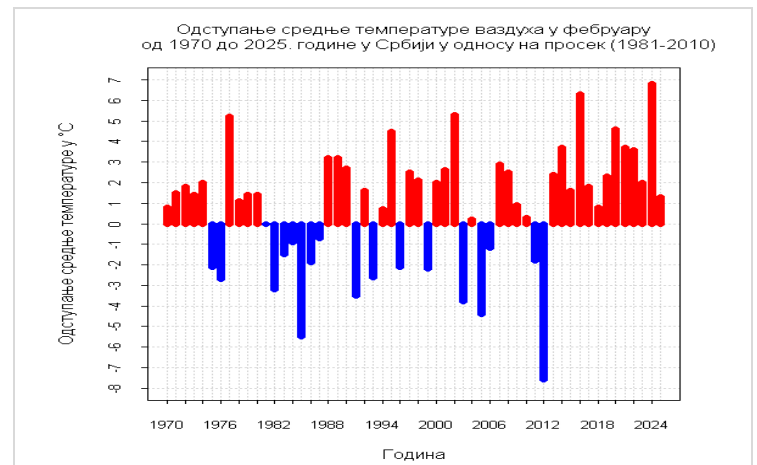
Просечне максималне (Тмакс), минималне (Тмин) температуре ваздуха у °C, као и дневне количине падавина $\geq 1\text{mm}$ у фебруару 2025. године. Просечне количине падавина односе се само на подручје у којем је било падавина. Процењена величина површине подручја са падавинама у посматраном дану дата је као проценат (%) укупне површине пољопривредног земљишта у Републици Србији

ТОПЛОТНИ УСЛОВИ

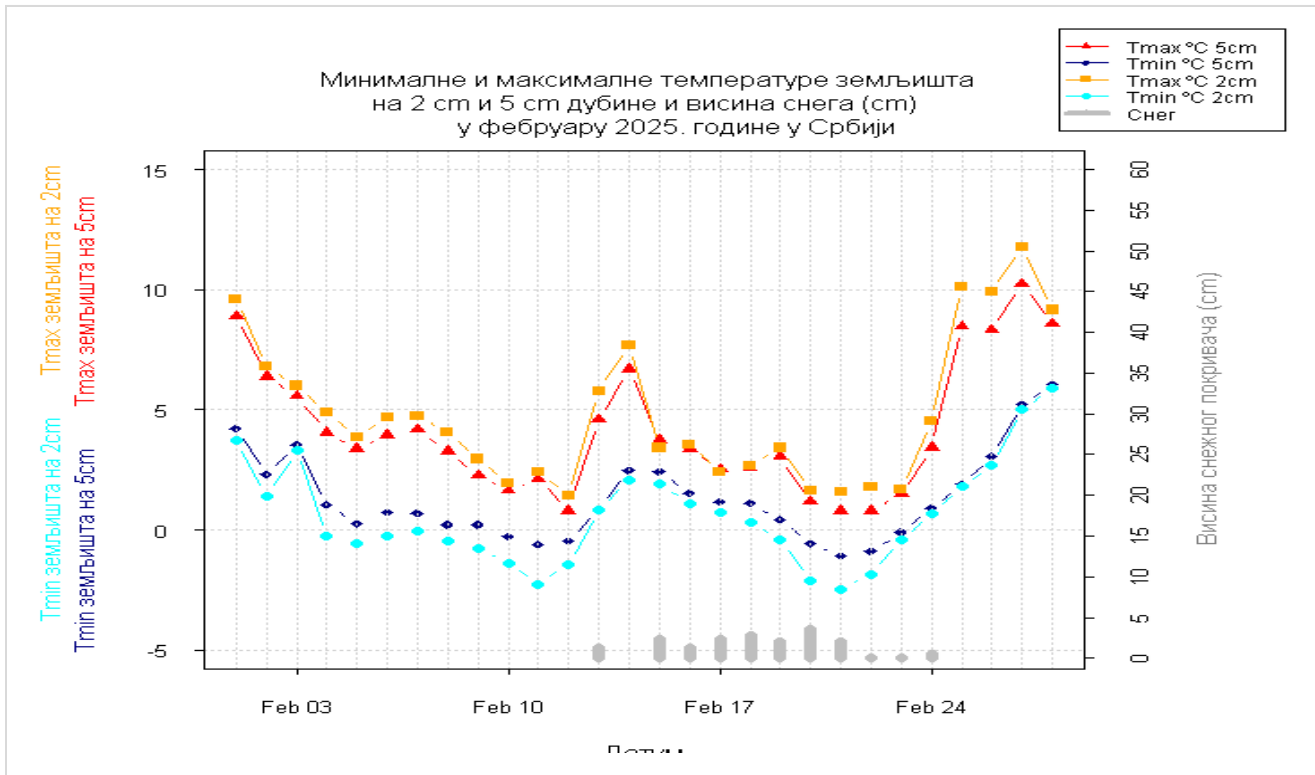


Фебруар 2025. године карактерисало је мало топлије време са знатно мањом количином падавина него што је уобичајено за овај месец. Средња дневна температура ваздуха била је у интервалу од -2°C на највишим планинама југозападне и југоисточне Србије до 4°C у Посавотамнави, деловима Срема, западне Србије, јужног Баната и Шумадије. Одступања ових температура од просека кретала су се од 0.5°C у Тимочној и Неготинској Крајини до 2°C на југозападу земље.

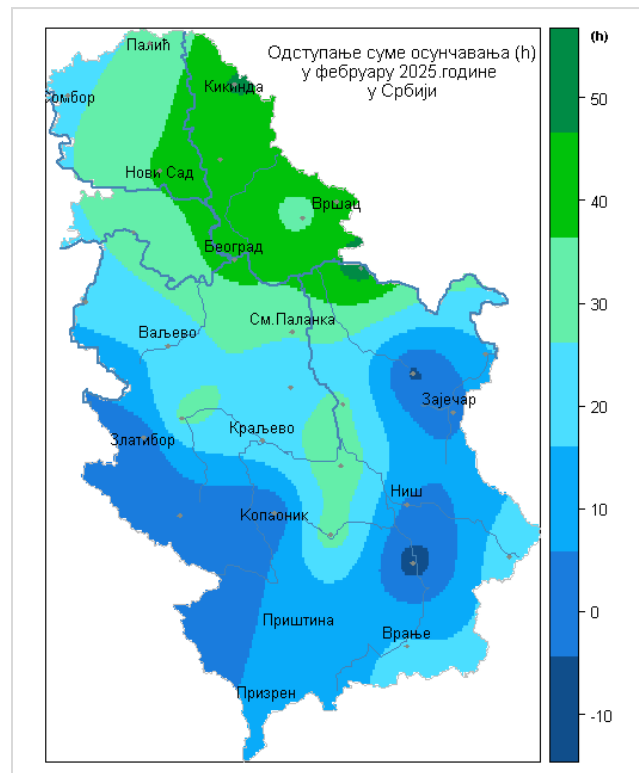
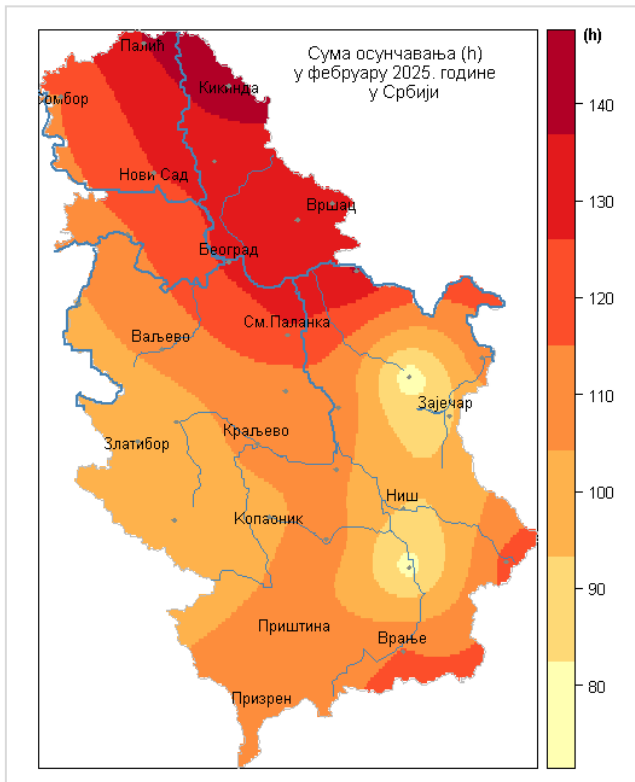
На графичком приказу осредњених температура ваздуха може се видети да су се током фебруара смењивали периоди топлијег и хладнијег времена од уобичајеног. Прва и трећа декада биле су у већини места топлије, са максималним температурама око и изнад просечних, док је друга била хладнија, са максималним температурама у већини дана испод вишегодишњег просека. Средином и крајем месеца и минималне и максималне температуре биле су изнад вишегодишњег просека, максималне температуре су крајем месеца у неким местима достигле и 18°C . Високе температуре нису ометале мировање презимљујућих култура. Током месеца било је слабих и умерених, а крајем прве и почетком друге, као и крајем друге и почетком треће декаде, и јачих мразева, до -14°C на 2 m висине, односно -16°C у приземном слоју ваздуха. Овако ниске температуре су у подручјима без снежног покривача могле бити неповољне за стање озимих култура, нарочито оних које су слабије припремљене за зимски период јер могу изазвати оштећења надземне биомасе. Температуре земљишта на дубини чвора бокора озимих жита и крмних легуминоза су биле у оквиру просечних и стање подземних виталних органа ових култура је било добро. Топлотни услови током фебруара омогућавали су апсолутно мировање свих презимљујућих култура.



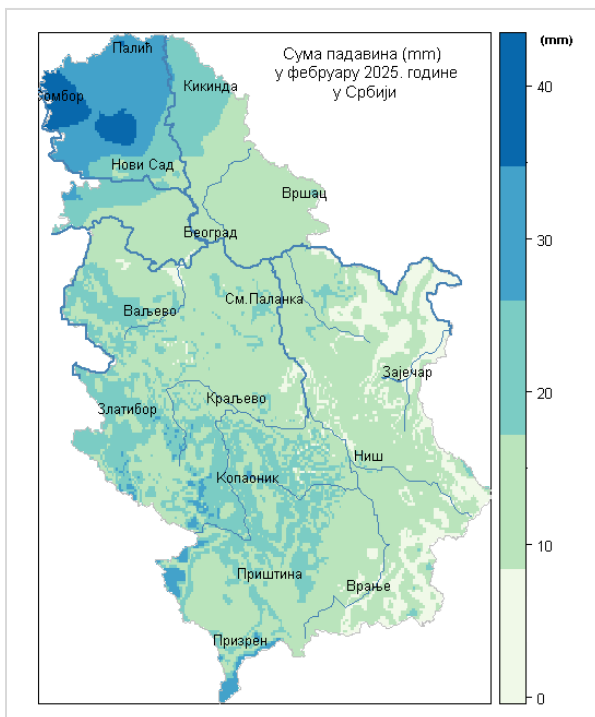
ТОПЛОТНИ УСЛОВИ



ОСУНЧАВАЊЕ



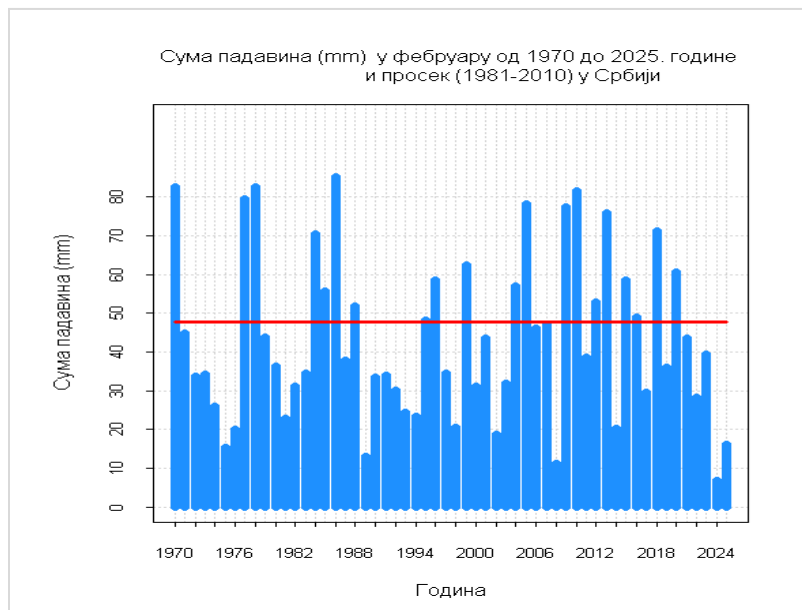
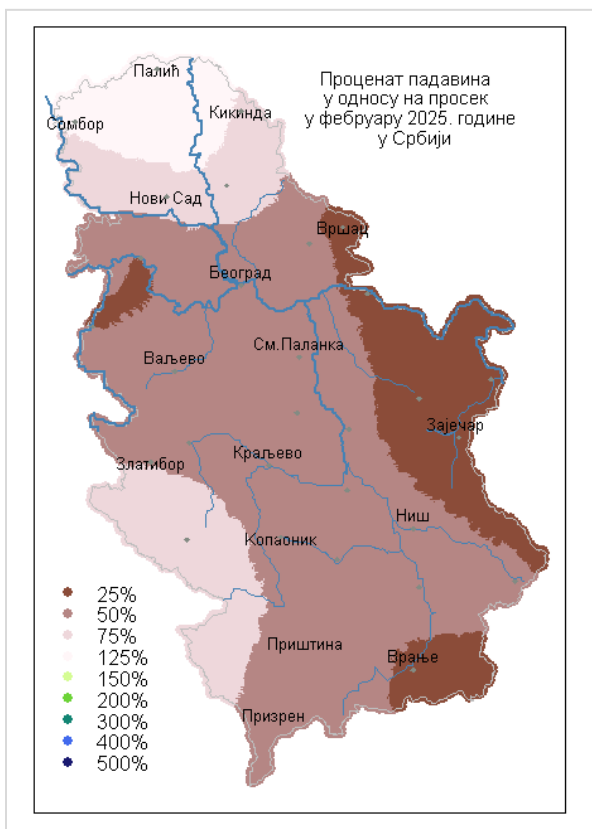
ПАДАВИНЕ



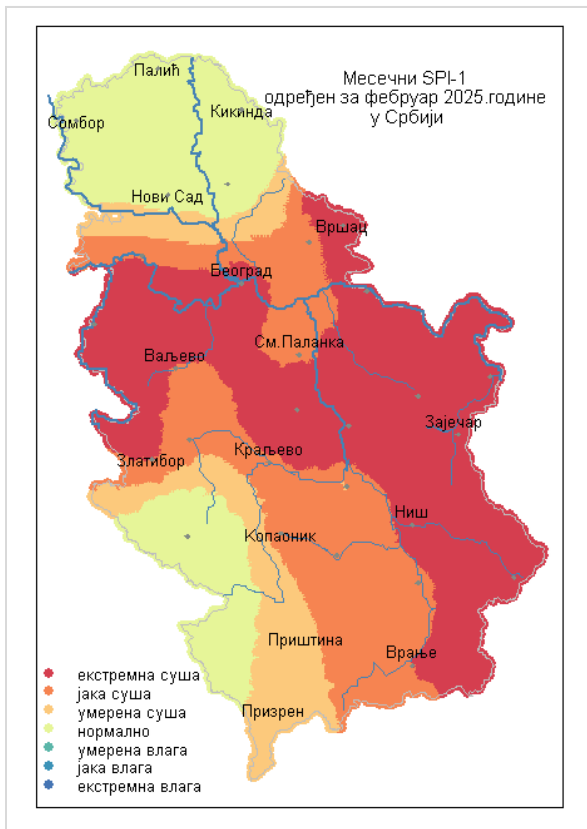
Током фебруара регистрована је знатно мања количина падавина од уобичајене за овај месец. Падавина је било, углавном, током друге декаде и крајем месеца. Највеће количине, око 40 mm, забележене су на северозападу земље, а најмање, испод 5 mm, у Тимочкој и Неготинској Крајини.

Процент падавина у фебруару у односу на просек је на највећем делу територије Србије био од 50 до 75%, на истоку и крајњем југоистоку око 25%, а само на северу Војводине око 125%. У неким пољопривредним подручјима током друге декаде, углавном у централним и јужним крајевима, било је и снежних падавина при чему је формиран мањи снежни покривач који је служио као термички изолатор и штитио озиме усеве од појаве јаких мразева.

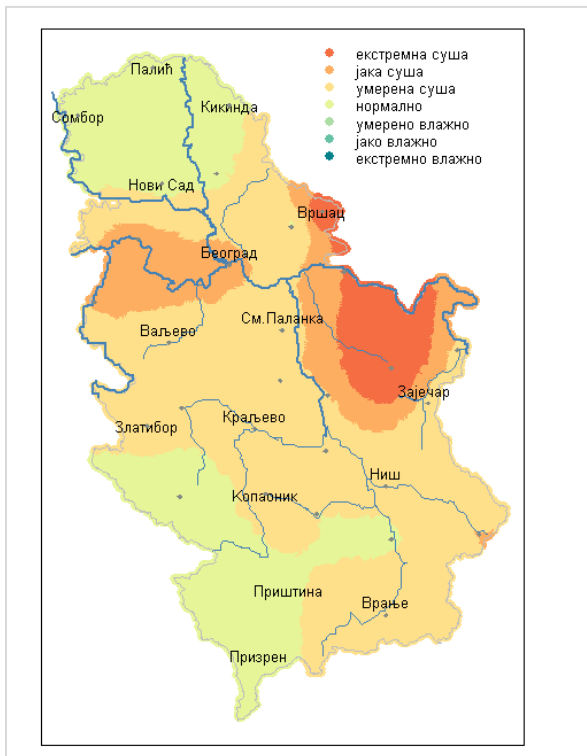
Залиха зимске влаге у свим производним подручјима је крајем фебруара била добра, али су у наредном периоду неопходне нове и обилније падавине како би пољопривредне културе имале што боље стартне услове у првим месецима наставка вегетације.



УСЛОВИ ВЛАЖНОСТИ



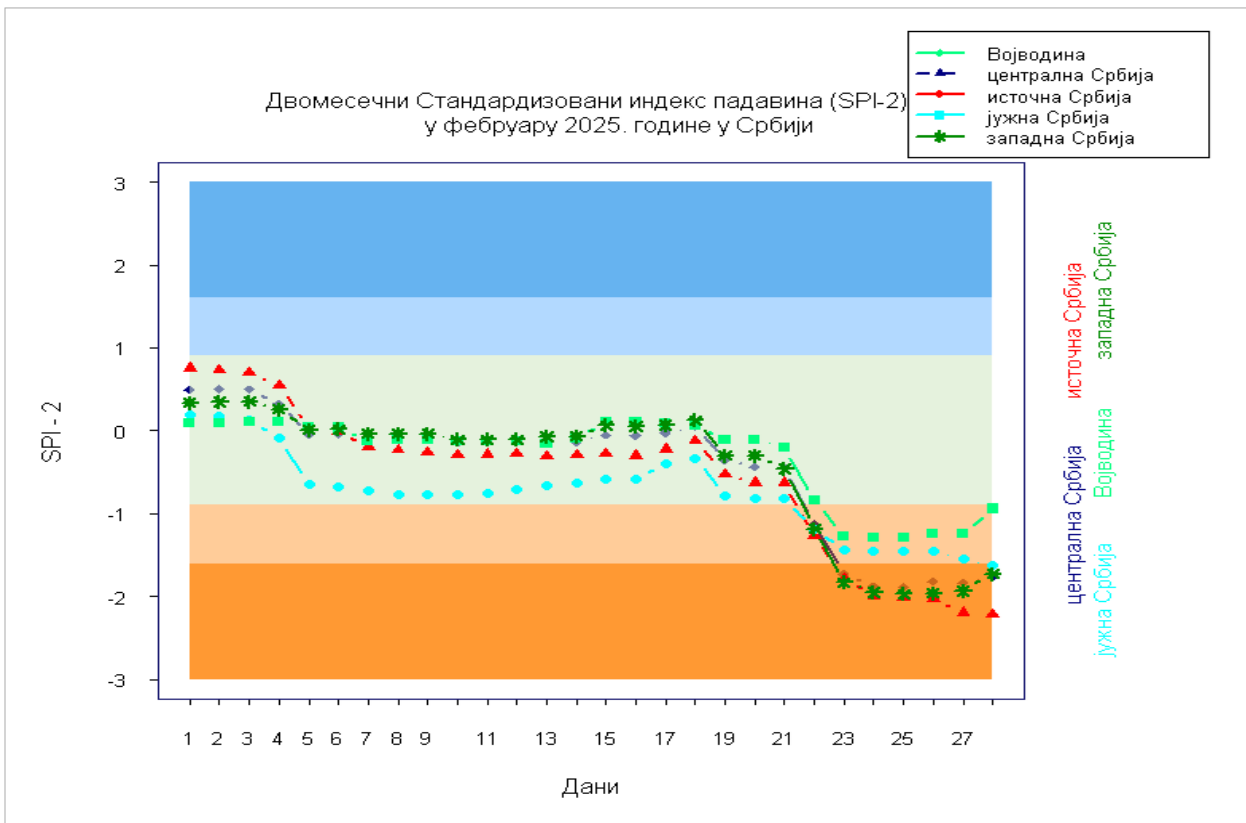
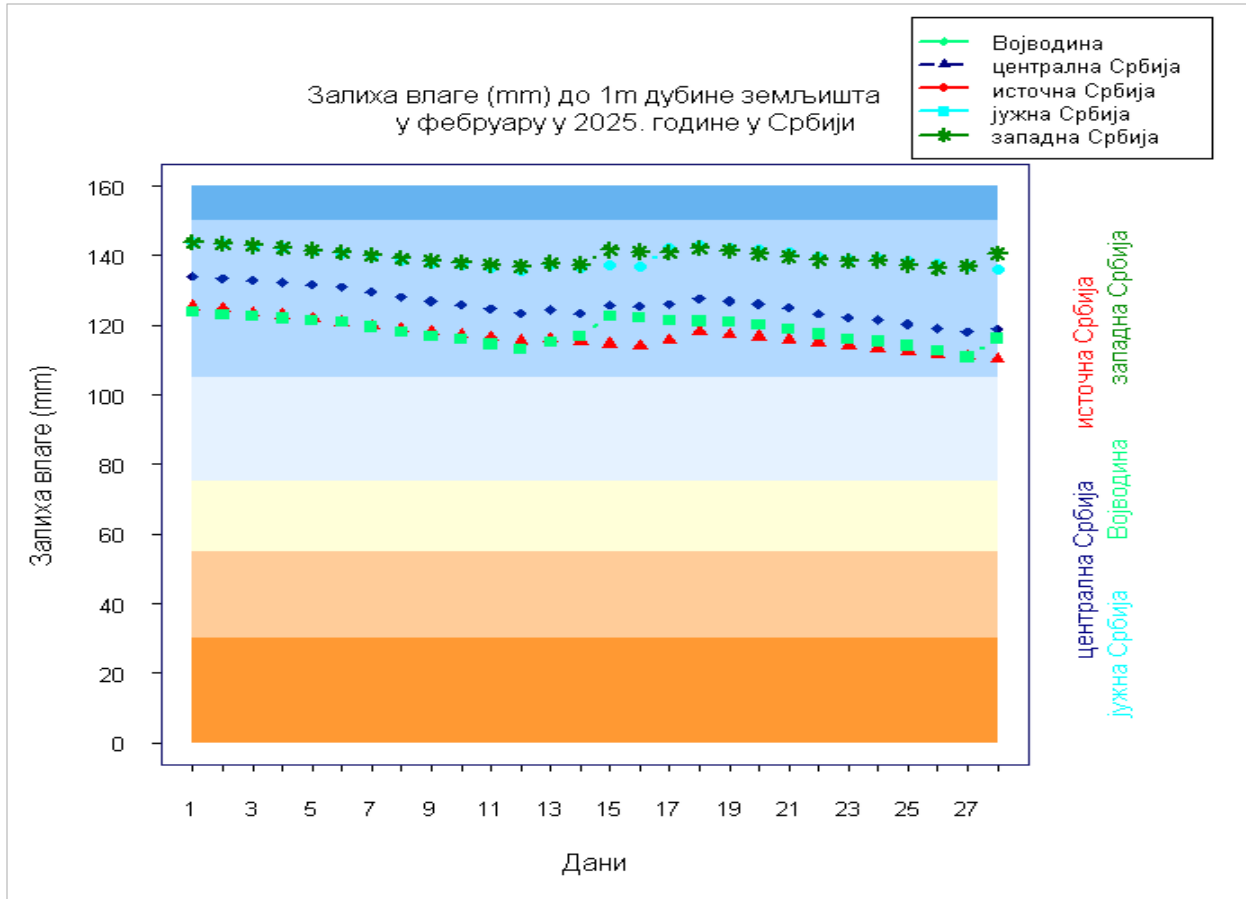
Услови влажности у Србији процењени на основу једномесечног SPI-1 индекса суше/влаге одређеног за фебруар 2025. године. На основу овог индекса на већем делу земље били су услови умерене до јаке суше.



Услови влажности процењени на основу Z индекса суше/влаге на дан 28. фебруара 2025. године. На основу овог индекса на највећем делу земље преовладавали су услови умерене суше.



Месечни агрометеоролошки билтен фебруар 2025.





УСЛОВИ ЗА ПОЈАВУ И ШИРЕЊЕ БИЉНИХ БОЛЕСТИ

У фебруару 2025. године било је услова за појаву имаго презимљујуће форме обичне крушкине буве и прва положена јаја. У погледу биљних болести у усевима јечма регистровани су симптоми мрежасте пегавости листа јечма у великом проценту, док су у усевима пшенице установљени симптоми сиве пегавости листа пшенице и пепелнице стрних жита у врло ниском проценту. Фебруар је период године када се у воћним засадима обавља зимска резидба којом се значајно смањује инфекциони потенцијал и преношење проузроковача сушења цветова, грана и трулежи плода, шупљикавости лишћа коштичавог воћа, коврџавости лишћа брескве, рогача шљиве, пегавост лишћа вишње и трешње, проузроковача бактериозног рака и изумирања грана, бактериозне пламењаче јабучастог воћа и др.

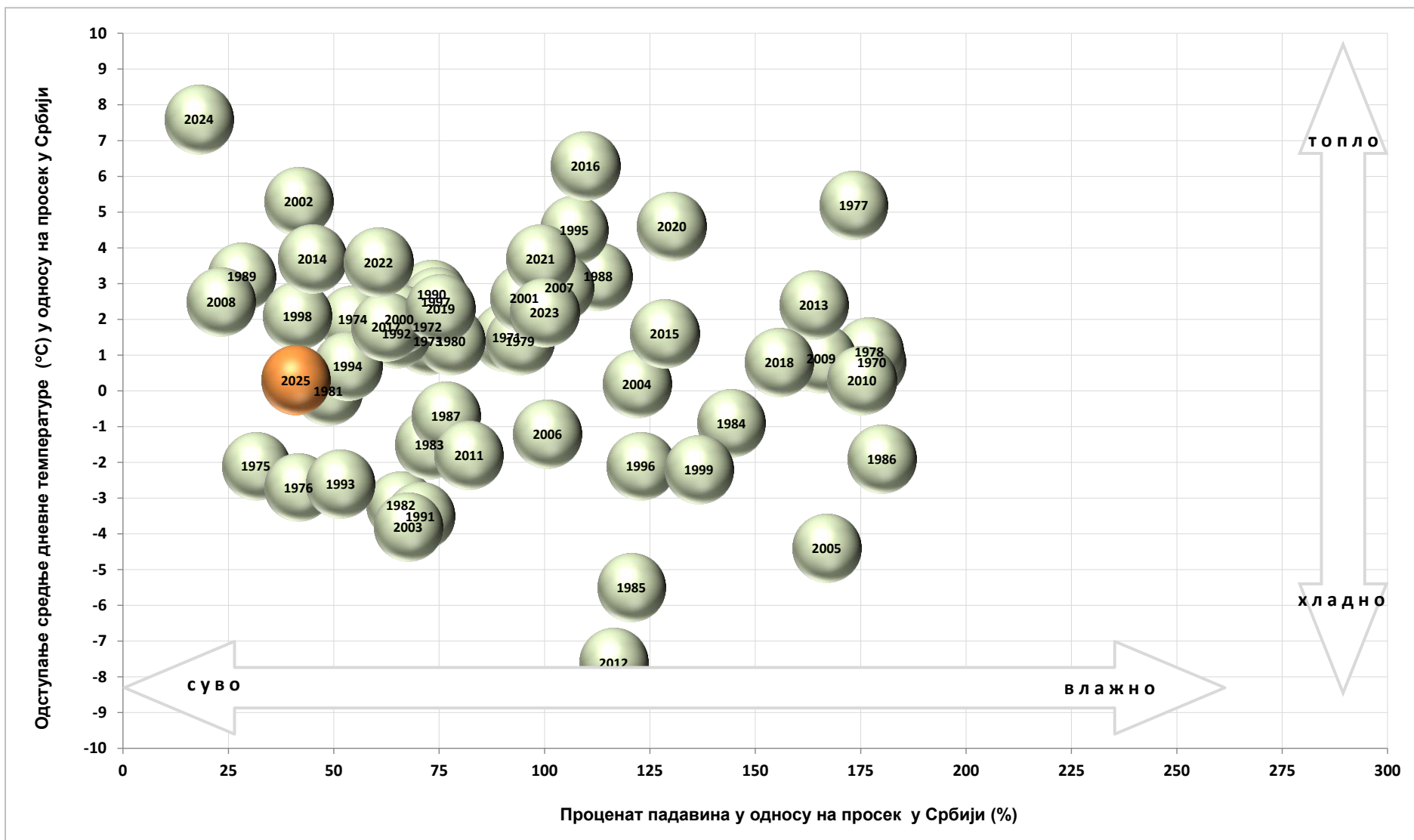
ПОЉОПРИВРЕДНИ РАДОВИ

Описани временски услови су током већег дела фебруара били повољни за обављање актуелних пољопривредних радова као што су: прихрањивање озимих усева, резидба, зимско прскање, заштита у воћњацима и виноградима, обрада земљишта, припрема топлих леја и други припремни радови за пролећну сетву и садњу. Пре прихрањивања озимих култура пожељно је извршити преглед стања усева и анализу земљишта како би се утврдила потребна количина хранива.





Месечни агрометеоролошки билтен фебруар 2025.





РЕПУБЛИЧКИ
ХИДРОМЕТЕОРОЛОШКИ
ЗАВОД СРБИЈЕ

ДЕСЕТОДНЕВНЕ ВРЕДНОСТИ АГРОМЕТЕОРОЛОШКИХ ПАРАМЕТАРА
ОД 1. ДО 10. ФЕБРУАРА 2025. ГОДИНЕ

Станица	Тер °C	ΔТер °C	Тмакс °C	Тмин °C	Тмин °C на 5cm	Тмин °C земљ. 5 cm	Тмакс °C земљ. 5 cm	Σ Ос (h)	Δ Σ Ос (h)	Σ Пад (mm)	Δ Σ Пад (mm)	Број дана пад	Број дана снеж. покр.	Број дана мраз	Број ледени хдана	Залиха влаге (mm)	SPI- 2
Палић	1.9	0.6	9.2	-6.7	-10			63	22	0	-9	0	0	9	0	114.3	0.0
Кикинда	2.0	1.0	9.3	-6.6	-10	-1	7	71	36	0	-8	0	0	8	0	121.8	0.0
Сомбор	2.3	1.1	8.6	-5.8	-10	0	7	48	15	0	-10	0	0	8	0	138.4	0.3
Зрењанин	2.3	1.0	11.0	-5.9	-9	0	8	70	35	0	-8	0	0	8	0	138.4	0.0
Нови Сад	2.7	1.3	10.5	-5.8	-8	0	7	66	31	0	-9	0	0	8	0	135.6	0.1
Вршац	1.5	-0.2	13.3	-9.9	-10			63	30	0	-11	0	0	8	0	44.8	-0.7
Бан. Карловац	2.1	0.9	11.5	-7.0	-8	0	8	64	28	0	-7	0	0	8	0	97.7	-0.3
Ср. Митровица	2.3	0.9	10.5	-6.6	-10	-1	10	52	18	0	-10	0	0	8	0	136.2	-0.5
Београд	3.6	0.7	11.2	-3.3	-6	0	10	65	30	0	-10	0	0	7	0	104.0	-0.3
Лозница	2.1	-0.3	10.1	-6.9	-10	1	8	54	23	0	-12	0	0	8	0	137.5	0.6
Вел. Градиште	2.0	1.0	11.3	-7.9	-11	-1	9	67	36	0	-11	0	0	8	0	98.0	-0.5
См. Паланка	1.8	-0.1	11.1	-7.1	-9	0	10	59	22	0	-10	0	0	8	0	135.7	0.0
Ваљево	2.3	0.5	11.7	-7.7	-11	0	9	54	21	0	-13	0	0	8	0	136.4	0.0
Неготин	3.1	1.6	16.2	-10.1	-11			50	16	0	-14	0	0	4	0	113.4	-0.3
Крагујевац	1.6	-0.5	12.1	-8.6	-13	0	12	53	20	0	-10	0	0	9	0	130.6	-0.1
Црни Врх	-3.3	-0.4	8.2	-10.7	-12			23	-11	0	-15	0	0	9	5	107.2	-0.7
Ђуприја	1.9	0.7	12.3	-7.5	-9	-5	11	54	23	1	-14	1	0	9	0	137.9	-0.3
Зајечар	1.8	0.8	16.6	-13.0	-14	0	8	48	15	0	-10	0	0	9	0	128.1	0.4
Пожега	0.5	0.7	13.6	-9.5	-12	0	11	52	28	0	-11	0	0	9	0	140.2	-0.9
Краљево	2.2	0.4	14.2	-8.0	-8	0	10	60	31	0	-13	0	0	9	0	139.3	0.2
Златибор	-0.2	1.1	8.0	-7.4	-10			52	12	1	-17	1	0	8	1	136.9	-0.7
Крушевац	2.0	0.6	13.1	-9.0	-10			55	28	0	-12	0	0	9	0	135.5	0.1
Ниш	3.3	1.4	13.4	-8.4	-11			46	15	0	-11	0	0	6	0	135.2	-1.1
Копаоник	-2.9	1.9	5.5	-10.9	-13			57	19	0	-21	0	10	10	4	136.0	-0.5
Сјеница	-0.4	2.5	12.1	-11.4	-14			60	24	0	-11	0	0	10	0	142.6	0.1
Куршумлија	1.4	0.4	13.3	-10.2	-12			58	32	0	-11	0	0	8	0	132.7	-0.7
Димитровград	0.9	0.8	13.8	-10.4	-11	-1	6	52	19	0	-12	0	0	9	0	110.5	-1.0
Лесковац	1.8	0.7	12.2	-9.8	-12	0	10	40	9	0	-14	0	0	9	0	140.8	-0.8
Врање	2.6	1.4	13.3	-8.6	-10	1	8	62	27	0	-11	0	0	8	0	140.0	-0.5



РЕПУБЛИЧКИ
ХИДРОМЕТЕОРОЛОШКИ
ЗАВОД СРБИЈЕ

ДЕСЕТОДНЕВНЕ ВРЕДНОСТИ АГРОМЕТЕОРОЛОШКИХ ПАРАМЕТАРА
ОД 11. ДО 20. ЈАНУАРА 2025. ГОДИНЕ

Станица	Тер °C	ΔТер °C	Тмакс °C	Тмин °C	Тмин °C на 5cm	Тмин °C земљ. 5 cm	Тмакс °C земљ. 5 cm	Σ Ос (h)	Δ Σ Ос (h)	Σ Пад (mm)	Δ Σ Пад (mm)	Број дана пад	Број дана снеж. покр.	Број дана мраз	Број ледени хдана	Залиха влаге (mm)	SPI- 2
Палић	-0.3	-2.2	6.5	-9.7	-13			36	-4	26	14	3	0	9	0	131.7	0.2
Кикинда	0.1	-0.9	7.9	-9.3	-13	-1	5	37	3	13	2	5	0	8	0	127.0	0
Сомбор	0.1	-0.9	9.1	-8.7	-13	0	4	32	-1	24	13	3	0	8	0	146.1	0.4
Зрењанин	0.5	-0.7	9.3	-10.4	-15	-1	7	31	-3	13	1	4	0	7	0	143.6	0.1
Нови Сад	0.6	-0.2	10.5	-9.0	-10	-1	6	34	2	15	0	3	0	8	0	143.0	0.2
Вршац	1.1	-0.5	13.9	-12.4	-12			36	4	2	-13	1	0	7	0	37.6	-0.9
Бан. Карловац	0.6	-1.5	13.6	-9.6	-12	-1	6	36	3	9	-5	3	0	8	0	99.7	-0.2
Ср. Митровица	1.1	0.0	11.6	-10.5	-13	-2	8	34	4	3	-9	1	0	7	0	131.0	-0.7
Београд	2.1	-0.3	14.6	-5.4	-10	0	9	36	4	7	-11	2	0	7	0	101.5	-0.2
Лозница	1.7	0.0	14.1	-7.8	-12	0	7	25	-2	7	-14	2	0	7	0	137.5	0.2
Вел. Градиште	0.8	-0.3	12.0	-12.1	-15	-3	5	39	8	6	-14	3	0	9	0	94.3	-0.8
См. Паланка	1.2	-0.3	13.8	-10.2	-12	0	8	37	3	13	-5	3	0	7	0	139.7	-0.1
Ваљево	1.5	0.1	15.0	-8.2	-11	0	7	29	2	8	-11	3	0	7	0	137.4	-0.3
Неготин	-0.9	-2.4	6.7	-10.6	-12			32	0	4	-12	2	0	9	1	111.2	-0.7
Крагујевац	1.3	-0.3	15.4	-10.5	-14	-1	9	27	-3	6	-11	4	0	7	0	129.0	-0.6
Црни Врх	-5.3	-1.5	6.8	-10.6	-15			26	-1	5	-14	2	2	10	8	107.2	-0.9
Ђуприја	1.0	-0.1	14.6	-12.2	-12	-9	14	30	0	8	-11	3	0	8	0	138.3	-0.9
Зајечар	-1.2	-2.0	7.7	-13.0	-14	-1	10	25	-4	5	-14	2	0	10	2	126.0	-0.1
Пожега	-0.5	-0.6	8.0	-11.3	-13	0	5	22	0	13	-9	3	0	9	1	146.9	-0.8
Краљево	1.2	-0.5	13.6	-9.1	-10	0	7	23	-4	8	-12	3	1	7	0	139.7	-0.4
Златибор	-2.4	-0.3	9.2	-13.2	-17			22	-8	16	-18	6	4	8	6	146.2	-0.7
Крушевац	1.0	-0.6	14.5	-10.7	-11			24	0	12	-4	4	1	7	0	140.2	0
Ниш	0.9	-1.0	13.5	-10.2	-14			25	-5	11	-3	4	3	7	0	139.5	-1.1
Копаоник	-5.2	0.7	1.8	-16.2	-20			19	-11	23	-4	7	10	10	7	149.6	-0.3
Сјеница	-2.5	0.5	8.6	-21.7	-25			15	-17	15	-6	4	5	10	3	148.2	0.2
Куршумлија	0.0	-0.7	12.1	-14.0	-15			26	2	16	-2	4	3	7	1	141.2	-0.4
Димитровград	-0.9	-1.2	12.8	-15.5	-16	-2	5	34	2	11	-3	3	3	9	2	112.7	-1.1
Лесковац	0.4	-0.9	13.4	-11.6	-14	0	7	20	-9	13	-5	4	1	7	0	147.5	-1.0
Врање	0.8	-0.7	9.3	-12.4	-14	-1	7	29	-3	6	-9	2	0	7	0	138.3	-0.8



РЕПУБЛИЧКИ
ХИДРОМЕТЕОРОЛОШКИ
ЗАВОД СРБИЈЕ

ДЕСЕТОДНЕВНЕ ВРЕДНОСТИ АГРОМЕТЕОРОЛОШКИХ ПАРАМЕТАРА
ОД 21. ДО 28. ФЕБРУАРА 2025. ГОДИНЕ

Станица	Тер °C	ΔТер °C	Тмакс °C	Тмин °C	Тмин °C на 5cm	Тмин °C земљ. 5 cm	Тмакс °C земљ. 5 cm	Σ Ос (h)	Δ Σ Ос (h)	Σ Пад (mm)	Δ Σ Пад (mm)	Број дана пад	Број дана снеж. покр.	Број дана мраз	Број ледени хдана	Залиха влаге (mm)	SPI- 2
Палић	4.2	0.6	14.9	-8.3	-13			38	10	7	-5	1	0	5	0	129.6	-0.3
Кикинда	3.4	2.1	15.6	-9.2	-13	-2	9	36	14	7	-3	1	0	4	0	123.5	-0.2
Сомбор	4.6	2.1	15.7	-8.7	-13	0	10	35	13	9	-1	1	0	5	0	145.7	-0.1
Зрењанин	4.9	2.0	16.4	-9.9	-15	-2	10	28	6	6	-5	1	0	4	0	138.8	-0.5
Нови Сад	5.3	2.6	17.6	-8.7	-10	-1	10	26	6	9	-1	1	0	4	0	141.6	-0.6
Вршац	4.7	1.3	16.5	-11.0	-12			30	7	7	-4	1	0	5	0	26.7	-2.9
Бан. Карловац	4.3	0.8	16.0	-8.5	-12	-1	8	30	4	5	-6	1	0	4	0	95	-1.3
Ср. Митровица	5.1	2.3	17.1	-9.5	-13	-2	12	29	6	7	-2	1	0	5	0	128.6	-1.6
Београд	6.5	2.2	17.9	-4.6	-10	0	11	28	6	3	-10	1	0	3	0	93.2	-1.9
Лозница	5.3	1.8	17.8	-8.0	-12	0	9	24	6	5	-10	4	0	3	0	135.3	-2.2
Вел. Градиште	4.5	1.7	14.5	-11.1	-15	-3	10	32	10	2	-13	1	0	3	0	83.9	-1.7
См. Паланка	4.9	1.4	17.8	-10.2	-12	0	11	30	2	5	-8	1	0	4	0	134.5	-1.5
Ваљево	5.5	2.2	18.3	-9.0	-12	0	13	24	6	12	-1	3	0	2	0	142.4	-1.6
Неготин	1.5	-1.6	12.1	-10.1	-12			29	4	0	-16	0	0	6	0	105.2	-2.4
Крагујевац	4.6	1.7	17.6	-9.8	-14	-2	12	28	6	3	-8	1	0	3	0	122.5	-2.2
Црни Врх	-2.3	-0.6	6.3	-12.4	-15			26	6	2	-12	1	3	8	5	104.5	-2.7
Ђуприја	4.4	1.5	15.1	-11.0	-12	-6	18	30	6	3	-9	1	0	3	0	132.5	-2.3
Зајечар	1.2	-1.2	13.5	-12.8	-14	-1	6	20	-2	1	-12	1	0	6	0	120.8	-2.3
Пожега	4.0	2.1	15.9	-11.1	-14	0	12	25	12	4	-9	3	0	4	0	144	-1.4
Краљево	4.6	0.9	18.2	-9.1	-10			26	4	1	-11	1	0	4	0	132.9	-1.6
Златибор	2.8	3.2	10.4	-11.2	-17	0	12	26	4	4	-19	3	3	2	2	143.3	-1.7
Крушевац	4.1	0.8	18.1	-9.8	-11			28	10	1	-10	1	0	5	0	132.9	-1.2
Ниш	4.9	1.0	17.8	-8.9	-14			23	-3	1	-12	1	1	3	0	132	-1.8
Копаоник	-1.6	2.8	3.7	-14.1	-20			24	-4	3	-17	2	8	6	5	147	-1.4
Сјеница	1.4	3.1	10.3	20.2	-25			23	-2	1	-17	1	3	4	1	143.1	-0.1
Куршумлија	2.8	0.2	15.2	-12.0	-15			28	7	2	-14	1	0	5	0	135.7	-1.5
Димитровград	3.4	1.5	15.7	-13.0	-16	-3	9	33	6	1	-12	1	0	4	0	104.7	-2
Лесковац	3.4	0.3	17.1	-11.2	-14	0	9	17	-10	3	-12	1	0	5	0	143.8	-1.5
Врање	3.3	0.1	16.3	-11.3	-14	-1	11	25	-3	2	-12	2	0	4	0	132.9	-1.6



РЕПУБЛИЧКИ
ХИДРОМЕТЕОРОЛОШКИ
ЗАВОД СРБИЈЕ

МЕСЕЧНЕ ВРЕДНОСТИ АГРОМЕТЕОРОЛОШКИХ ПАРАМЕТАРА
ОД 1. ДО 28. ФЕБРУАРА 2025. ГОДИНЕ

Станица	Тер °С	ΔТер °С	Тмакс °С	Тмин °С	Тмин °С на 5cm	Тмин °С земљ. 5 cm	Тмакс °С земљ. 5 cm	Σ Ос (h)	Δ Σ Ос (h)	Σ Пад (mm)	Δ Σ Пад (mm)	Број дана пад	Број дана снеж. покр.	Број дана мраз	Број ледени хдана	Залиха влаге (mm)	SPI- 2
Палић	3.9	1.7	14.9	-9.7	-13			137	18	33	1	4	0	23	0	121.4	0.3
Кикинда	2.1	0.6	15.6	-9.3	-13	9	-2	143	40	20	-8	6	1	20	0	128.7	0.4
Сомбор	3.9	2.4	15.7	-8.7	-13	10	0	115	9	33	2	4	4	21	0	146.8	0.3
Зрењанин	3.0	1.2	16.4	-10.4	-15	10	-2	129	36	19	-36	5	1	19	0	147	0.2
Нови Сад	4.7	3.1	17.6	-9.0	-10	10	-1	126	31	24	-10	4	0	20	0	144.3	0.3
Вршац	4.4	2.2	16.5	-12.4	-12			129	28	9	-28	1	0	20	0	53	-0.4
Бан. Карловац	2.8	0.6	16.0	-9.6	-12	8	-1	130	24	14	18	4	0	20	0	104.2	-0.1
Ср. Митровица	4.2	2.5	17.1	-10.5	-13	12	-2	114	22	9	-21	2	0	20	0	144.3	-0.3
Београд	5.1	1.9	17.9	-5.4	-10	11	0	128	30	10	-31	3	0	17	0	113.7	-0.1
Лозница	5.4	2.9	17.8	-8.0	-12	9	0	103	14	11	-36	6	0	18	0	142.9	0.8
Вел. Градиште	2.7	1.1	14.5	-12.1	-15	10	-3	138	40	8		4	0	20	0	108.6	0
См. Паланка	3.3	1.0	17.8	-10.2	-12	11	0	125	18	17	-23	4	1	19	0	143.7	0.4
Ваљево	5.4	3.2	18.3	-9.0	-12	13	0	107	8	19	-26	6	0	17	0	143.2	0.3
Неготин	-1.1	-3.1	16.2	-10.6	-12			111	25	3	-44	2	1	19	1	121.8	0.5
Крагујевац	3.7	1.3	17.6	-10.5	-14	12	-2	108	8	8	-29	5	1	19	0	137.7	0.6
Црни Врх	-3.3	1.9	8.2	-12.4	-15			75	6	6	-41	3	11	27	2	111.3	0.2
Ђуприја	3.6	1.9	15.1	-12.2	-12	18	-9	114	3	11	-34	5	1	20	0	144.5	0.3
Зајечар	1.5	0.1	16.6	-13.0	-14	10	-1	92	36	5	-36	3	2	25	2	135.4	1.6
Пожега	4.1	3.5	15.9	-11.3	-14	12	0	99	22	16	-27	6	2	22	0	145.4	-0.1
Краљево	-0.8	0.5	10.4	-13.2	-17			99	-27	20	-52	10	9	18	12	147.5	0.8
Златибор	3.3	0.9	18.2	-9.1	-10	12	0	108	12	9	-36	4	2	20	0	141.9	-0.1
Крушевац	3.8	1.8	18.1	-10.7	-11			107	30	12	-28	5	3	21	0	142.7	1.3
Ниш	4.7	2.2	17.8	-10.2	-14			93	6	12	-26	5	5	16	0	142.8	-0.1
Копаоник	-4.1	0.9	5.5	-16.2	-20			100	0	24	-43	9	28	26	21	144.3	0.1
Сјеница	0.1	2.7	12.1	-21.7	-25			98	8	16	-33	5	9	24	11	148.7	0.4
Куршумлија	1.0	-0.4	15.2	-14.0	-15			112	31	16	-28	5	4	20	1	139.5	0.1
Димитровград	1.7	0.9	15.7	-15.5	-16	9	-3	119	28	11	-27	4	4	22	10	118.6	0.2
Лесковац	2.7	0.9	17.1	-11.6	-14	10	0	77	-3	14	-32	5	3	21	0	146.6	0.3
Врање	2.5	0.6	16.3	-12.4	-14	11	-1	116	15	7	-33	4	0	19	0	147.3	0.5

ОБЈАШЊЕЊЕ

Tcp - Средња дневна температура ваздуха на 2 метра висине (°C)	Број дана са падавинама
ΔTcp - Одступање средње дневне температуре ваздуха (°C) од вишегодишњег просека (1981-2010. година)	Број дана са снежним покривачем >5 cm
ΣTcp>10 °C - Акумулирана температурна сума за Tcp>10 °C од почетка текуће године	Σ Oc - Сума осунчавања (h)
Tмакс - Апсолутна максимална температура ваздуха °C	Δ Σ Oc - Одступање суме осунчавања (h) од вишегодишњег просека (1981-2010. година)
Tмин - Апсолутна минимална температура ваздуха °C	ПЕТ - Потенцијална евапотранспирација (mm) по методи Penman Monteinth
Број дана Tмакс >25°C - Број дана са максималном температуром ваздуха > 25 °C Број летњих дана	SPI -1 - Стандардизовани падавински индекс за 30 дана
	SPI -2 - Стандардизовани падавински индекс за 60 дана
Број дана Tмакс >30°C - Број дана са максималном температуром ваздуха > 30 °C Број тропских дана	Залиха влаге (mm)
Tмин °C на 5cm - Минимална температура ваздуха на 5cm	Z индекс - Палмеров Z индекс суше / влаге
Tмин °C земљ. 5 cm - Минимална температура земљишта на 5cm дубине	PDSI – Палмеров индекс јачине суше
Tмакс °C земљ. 5 cm - Максимална температура земљишта на 5cm дубине	Број дана са мразем - Број дана са минималном температуром ваздуха < 0 °C
Σ Пад - Сума падавина (mm)	Број ледених дана - Број дана са максималном температуром ваздуха < 0 °C
Δ Σ Пад - Одступање суме падавина (mm) од вишегодишњег просека (1981-2010. година)	

СКАЛА ИНДЕКСА СУШЕ / ВЛАГЕ

SPI		Палмеров индекс суше / влаге		
		Z	PDSI	
≤ -1.7	Екстремна суша	< - 2.75	< - 4.0	Екстремна суша
-1.6 до - 1.3	Јака суша	- 2.0 до - 2.74	- 3.0 до - 3.9	Јака суша
-1.2 до - 0.93	Умерена суша	- 1.25 до - 1.0	- 2.0 до - 2.9	Умерена суша
-0.92 до 0.93	Нормално	- 1.24 до 0.99	- 1.9 до 1.9	Нормално
0.94 до 1.3	Умерено влажно	1.0 до 2.49	2.0 до 2.9	Умерено влажно
1.4 до 1.6	Јако влажно	2.5 до 3.49	3.0 до 3.9	Јако влажно
≥ 1.7	Екстремно влажно	>3.5	> 4.0	Екстремно влажно