

Месечни агрометеоролошки билтен јануар 2025.

НАЈЗНАЧАЈНИЈЕ У ЈАНУАРУ

Јануар 2025. године карактерисало је топлије време са знатно мањом количином падавина него што је уобичајено за овај месец.

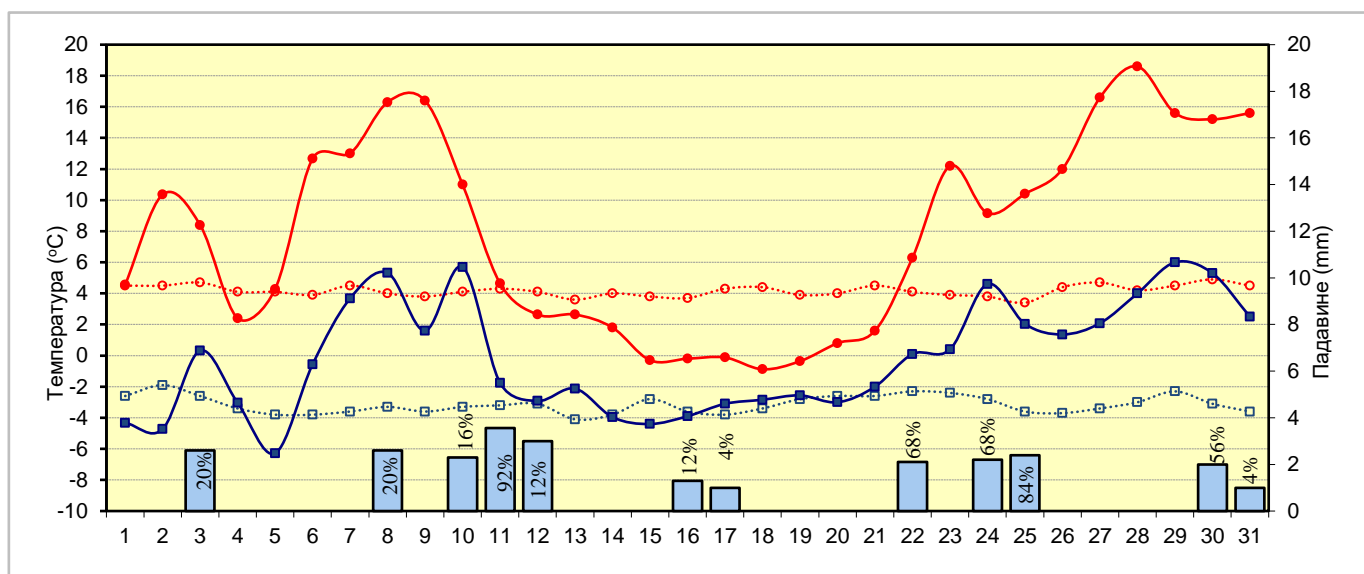
Током већег дела прве и треће декаде месеца и максималне и минималне температуре ваздуха биле су изнад или знатно изнад вишегодишњег просека

Процент падавина у јануару у односу на просек је у великом делу земље између 50 и 75%, а у источним подручјима Србије око 25%.

Неуобичајено високе температуре ваздуха у трећој декади јануара условиле су појачану активност штеточина

АГРОМЕТЕОРОЛОШКА ПРОГНОЗА ЗА ФЕБРУАР

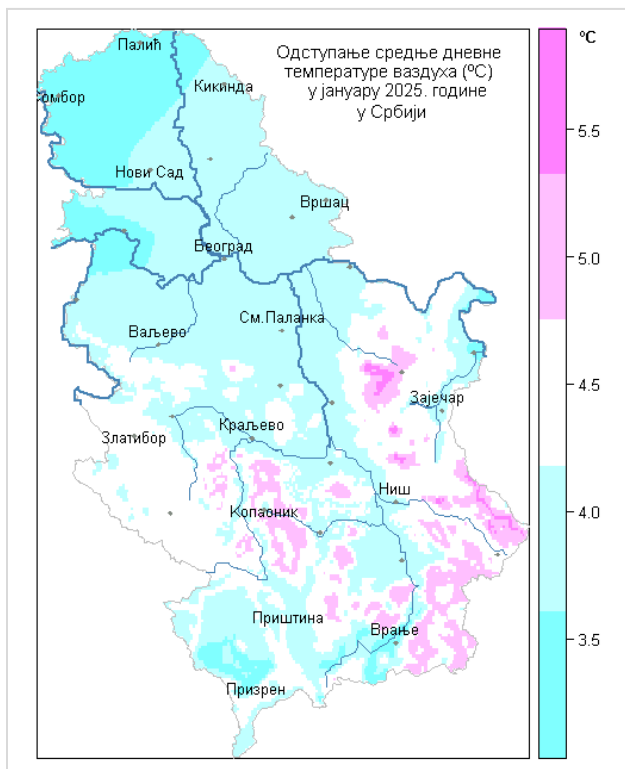
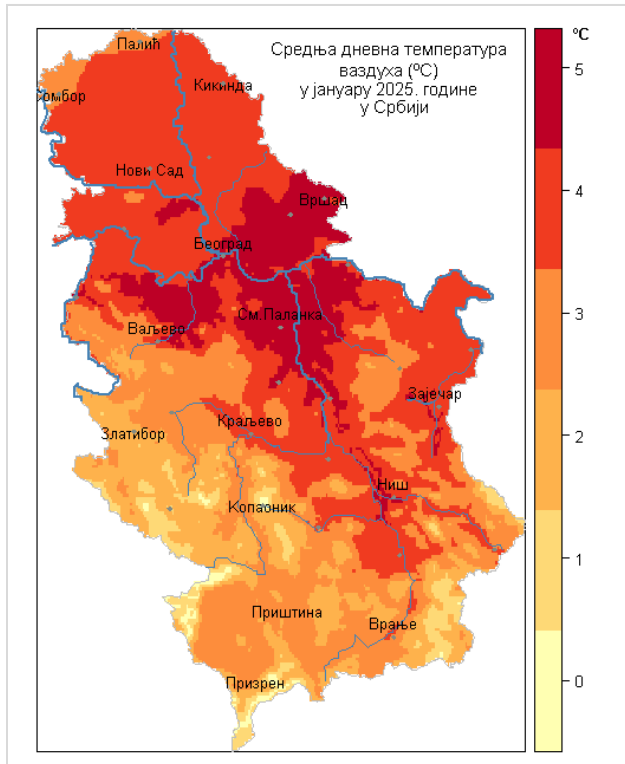
У Србији би почетак фебруара 2025. године био обележен сувим и топлијим временом од уобичајеног за ово доба године. Затим би уследио постепен пад температуре уз појаву слабог до умереног јутарњег мраза и дневном температуром у границама просека за прву декаду фебруара, у већини места од 4 до 8°C. У јутарњим часовима биће и појаве магле која ће се понегде задржати и пре подне. До краја друге декаде месеца прогнозира се мало топлије време од уобичајеног повремено са слабом кишом, која ће у ноћним и јутарњим сатима прелазити у суснежицу и снег, уз краткотрајно формирање мањег снежног покривача. Средња дневна температура биће у границама или мало изнад вишегодишњег просека. До краја месеца провлађиваће нешто топлије време од просечног са температурама ваздуха изнад или око вишегодишњег просека уз чешћу појаву кише или локалних пљускова. Интензивније падавине прогнозирају се средином и крајем фебруара. Прогнозирана количина падавина за фебруар биће у границама вишегодишњег просека.



● вишегодишњи просек Тмакс
 ■ вишегодишњи просек Тмин
 ● Тмакс
 ■ Тмин
 падавине (mm)

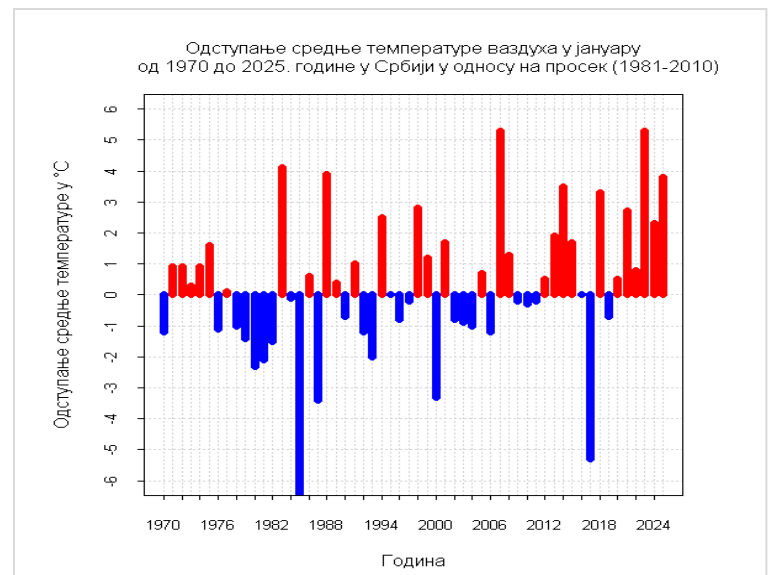
Просечне максималне (Тмакс), минималне (Тмин) температуре ваздуха у °C, као и дневне количине падавина =>1mm у јануару 2025. године. Просечне количине падавина односе се само на подручје у којем је било падавина. Процењена величина површине подручја са падавинама у посматраном дану дата је као проценат (%) укупне површине пољопривредног земљишта у Републици Србији

ТОПЛОТНИ УСЛОВИ



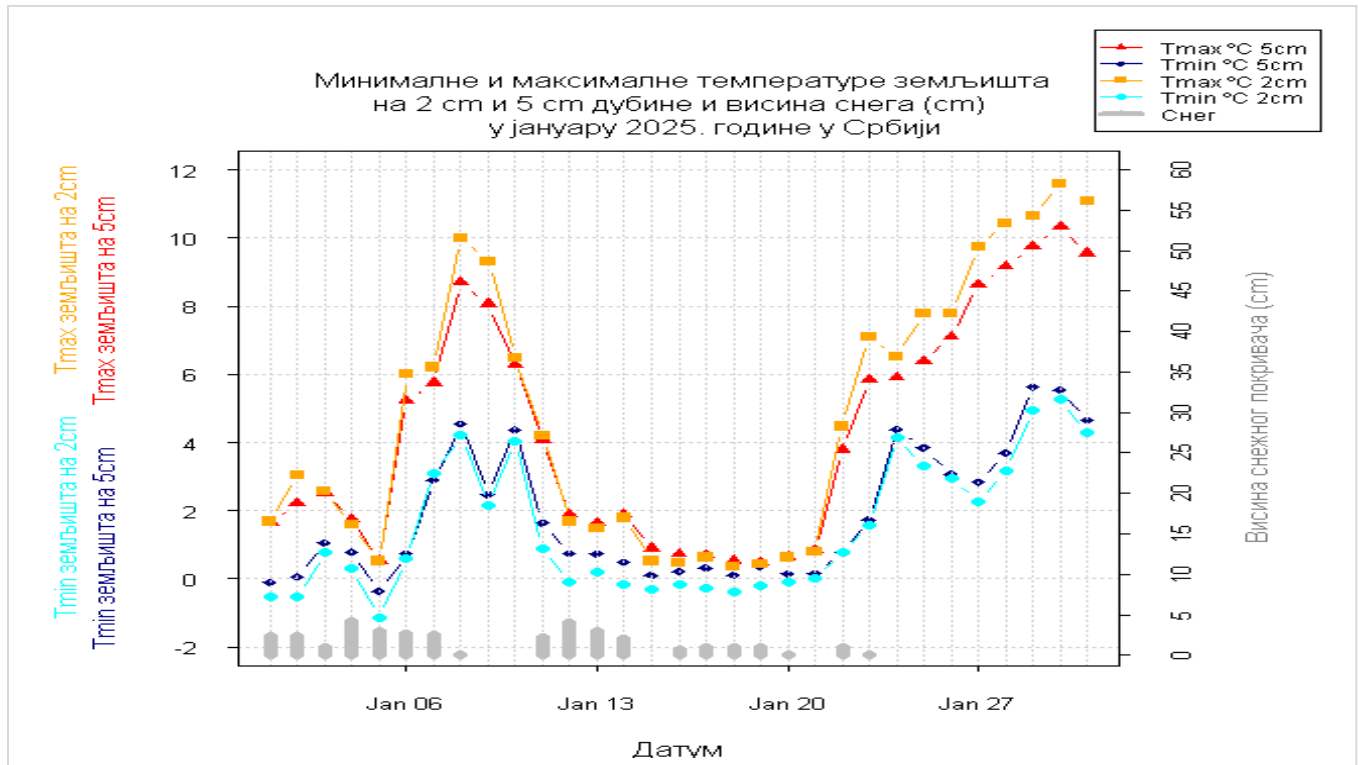
Јануар 2025. године карактерисало је топлије време са знатно мањом количином падавина него што је уобичајено за овај месец. Средња дневна температура била је у интервалу од 0°C на високим планинама југозападне и југоисточне Србије до 5°C на југу Баната, у делу Срема, Посавотамнави, Поморављу, у делу Шумадије и Браничеву. Одступања ових температура од просека кретала су се од 3.5°C на северозападу Војводине, у Мачви, на крајњем југу Србије, у Тимочној и Неготинској Крајини до 5.5°C у планинским пределима источне и југоисточне Србије.

На графичком приказу осредњених температура ваздуха може се видети да су током већег дела прве и треће декаде месеца и максималне и минималне температуре биле изнад или знатно изнад вишегодишњег просека, док су током друге декаде максималне температуре биле ниже од просечних а минималне температуре, углавном, око просечних вредности за овај период године. Током већег дела јануара, углавном до почетка треће декаде, било је појаве слабих до умерених мразева, а локално, у деловима западне и источне Србије, било је и нешто јачих мразева, до -11°C на 2 m висине, односно -13°C у приземном слоју ваздуха. Ове ниске температуре нису утицале на стање озимих усева и других презимљујућих култура јер су биле добро припремљене за зимско мировање. Појава виших температура од уобичајених током јануара није реметила мировање презимљујућих култура.

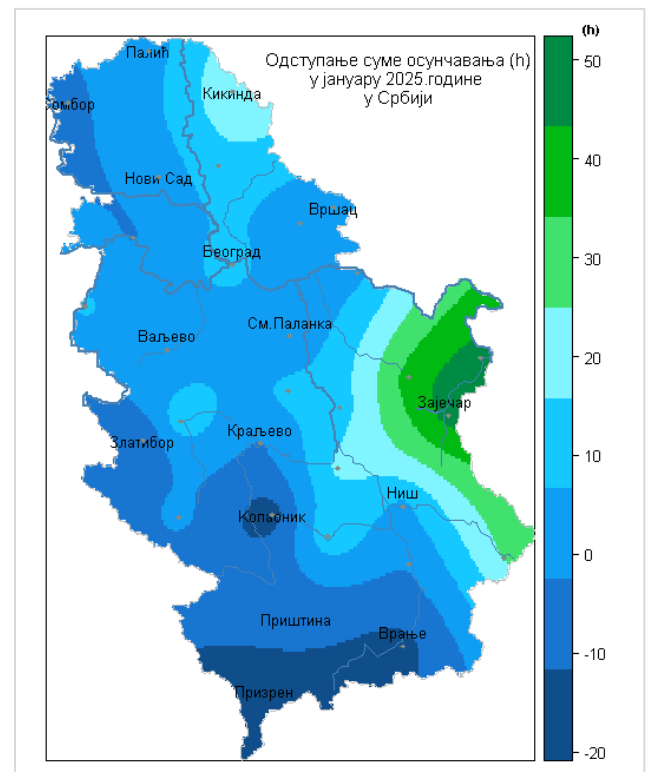
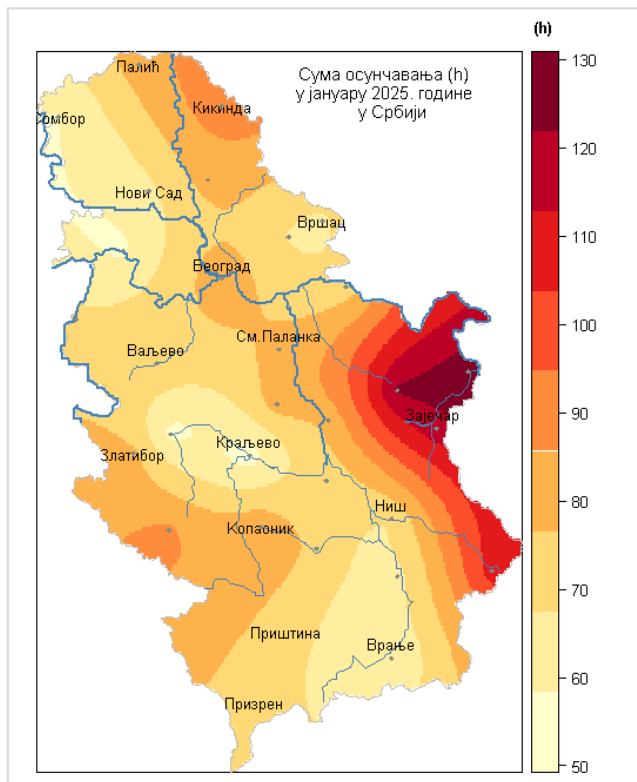




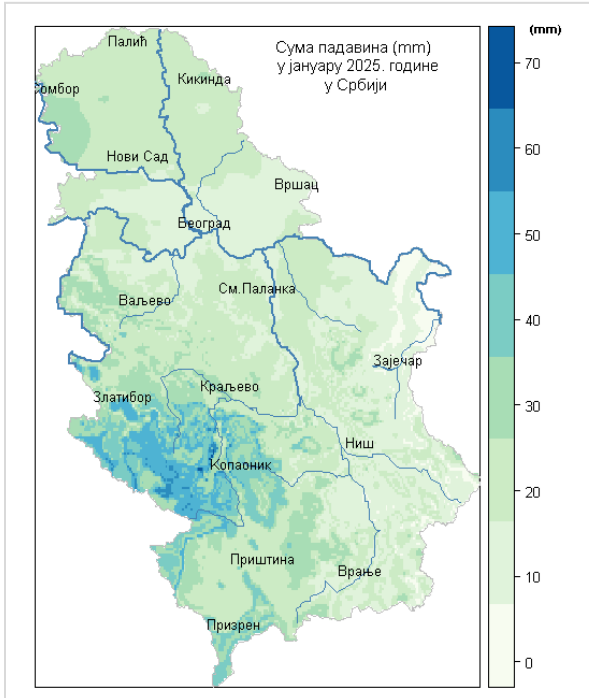
ТОПЛОТНИ УСЛОВИ



ОСУНЧАВАЊЕ



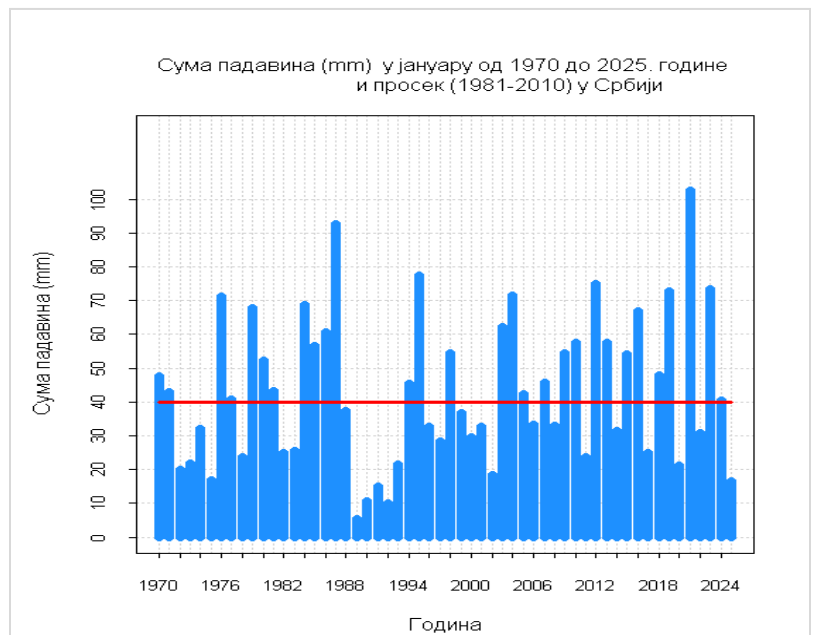
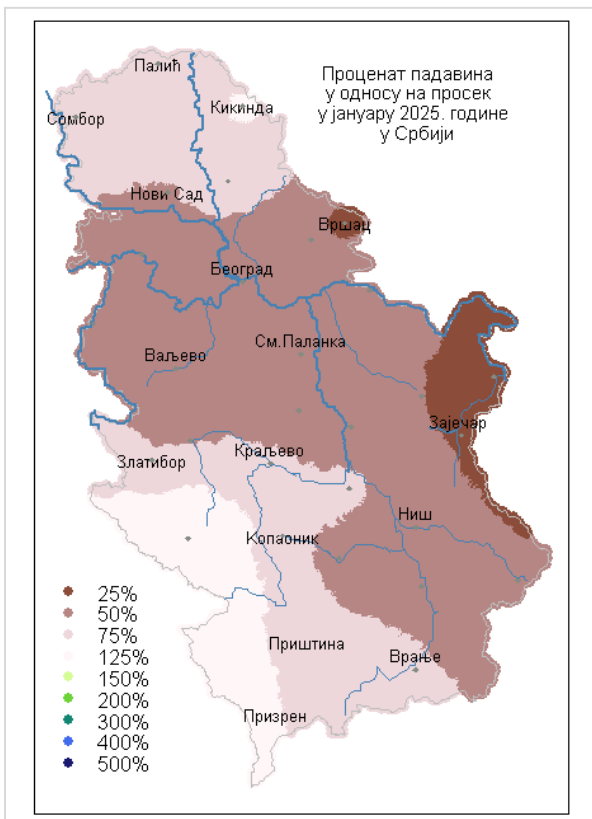
ПАДАВИНЕ



Током јануара регистрована је знатно мања количина падавина од уобичајене за овај месец. Највеће количине, око 70 mm, забележене су у планинским областима југозападне Србије, а најмање, око 10 mm, на југу Баната, у делу Шумадије, у Тимочкој и Неготинској Крајини. Процент падавина у јануару у односу на просек је у великом делу земље између 50 и 75%, а у источним подручјима Србије око 25%.

У нижим пределима западне, централне и југоисточне Србије је током прве и делом друге декаде, понегде, дошло до формирања мањег снежног покривача који се није дуго задржао.

Резерве влаге у дубљим слојевима земљишта су, и поред слабог прилива падавина у јануару, и даље солидне, али би било добро да у наредном периоду буде нових падавина како би све пољопривредне културе имале што боље водне услове на пролеће кад почне вегетација.



УСЛОВИ ВЛАЖНОСТИ



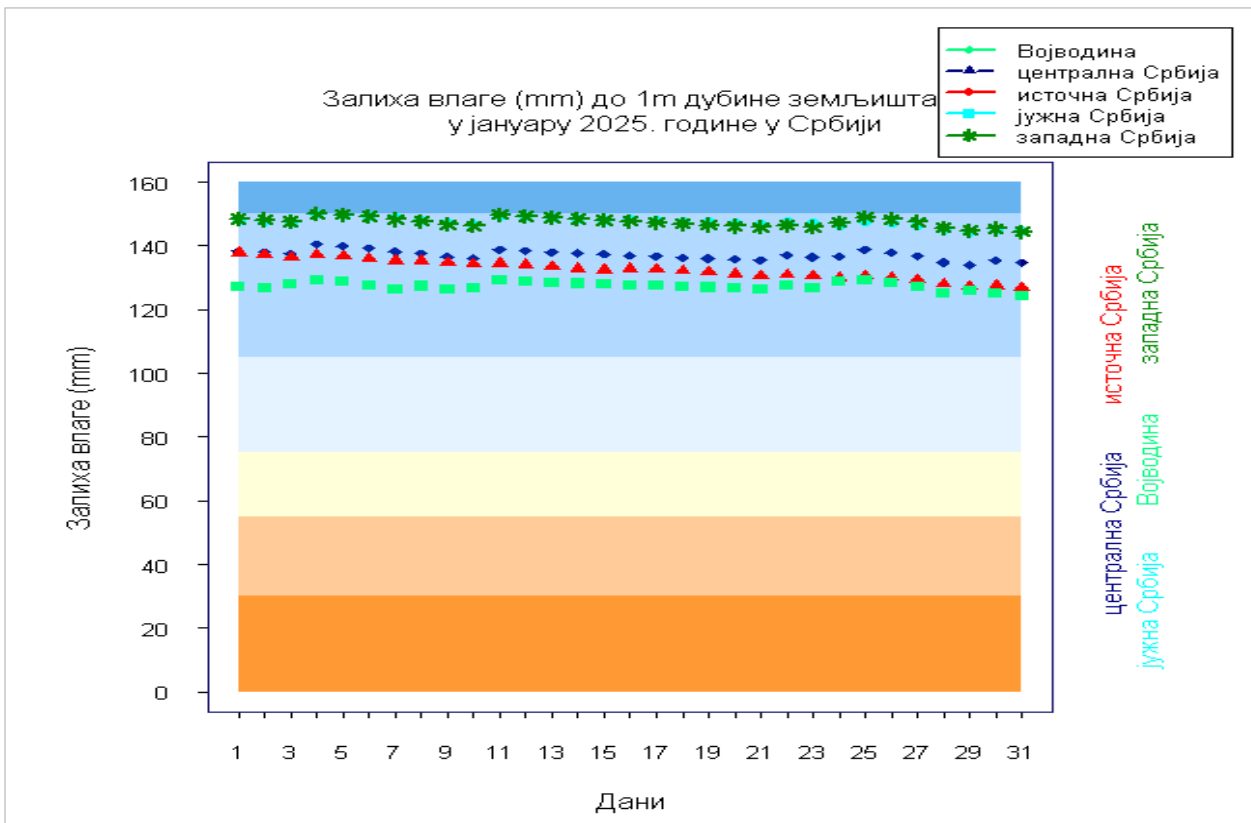
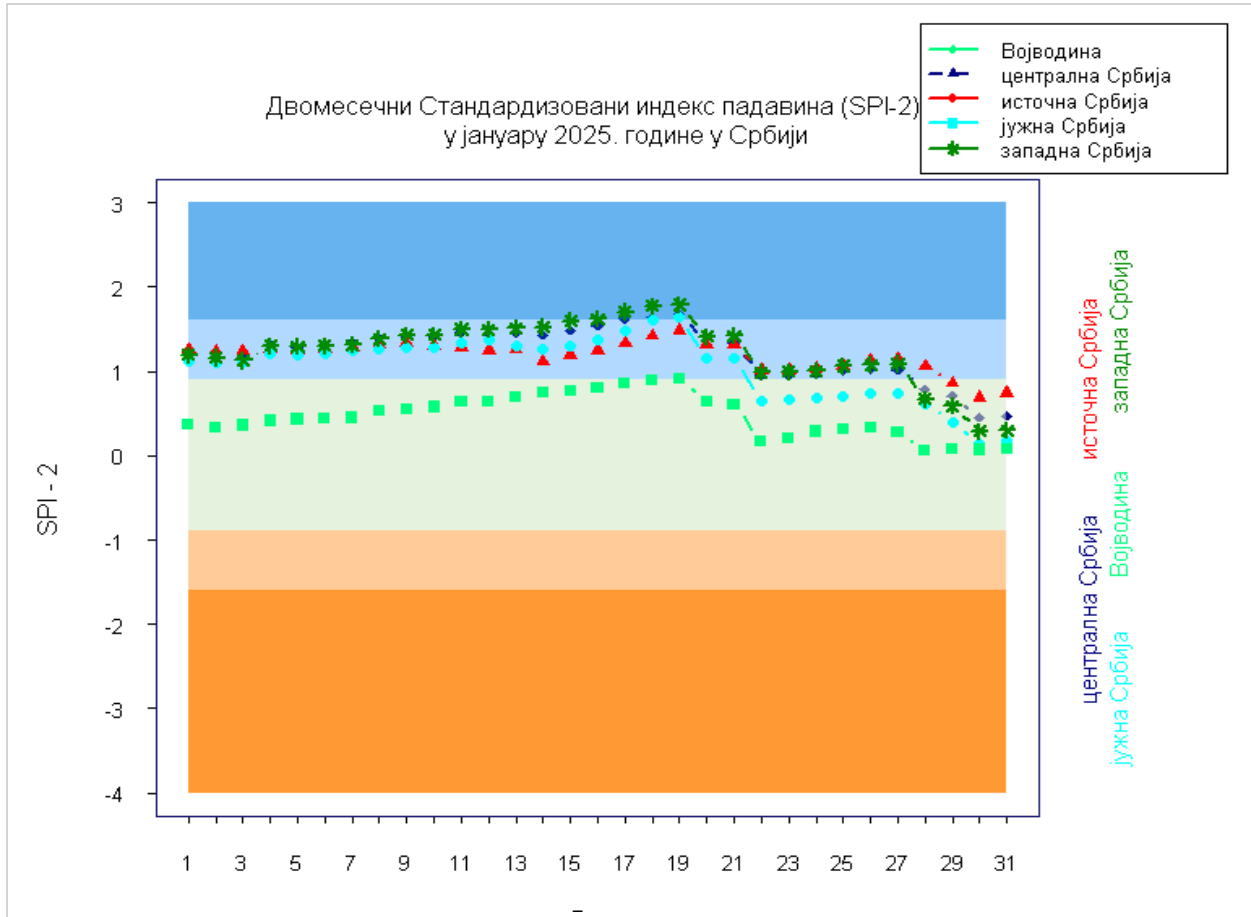
Услови влажности у Србији процењени на основу једномесечног SPI-1 индекса суше/влаге одређеног за јануар 2025. године. На основу овог индекса на скоро целој територији Србије су нормални услови влажности.



Услови влажности процењени на основу Z индекса суше/влаге на дан 31. јануар 2025. године. На основу овог индекса у већем делу земље су нормални услови влажности, док је у централним подручјима умерена суша.



Месечни агрометеоролошки билтен јануар 2025.





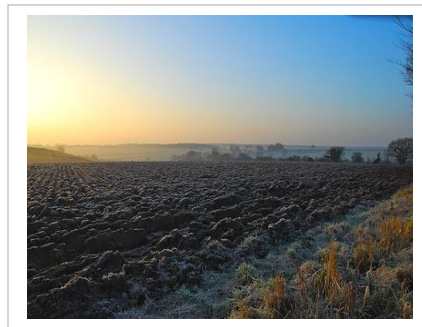
УСЛОВИ ЗА ПОЈАВУ И ШИРЕЊЕ БИЉНИХ БОЛЕСТИ

Неуобичајено високе температуре ваздуха у трећој декади јануара условиле су појачану активност обичне крушкине буве, па је у засадима уочено присуство презимљујућег имага и свеже положених јаја у ниском интензитету напада. Топло време је условило и ранији излазак мале репичине пипе са места презимљавања и њену миграцију у усеве уљане репице.

Поред инсеката уочени су и симптоми биљних болести. У усевима пшенице уочено је присуство симптома сиве пегавости листа пшенице и симптома пепелнице жита, а на усевима јечма симптоми мрежасте пегавости листа јечма.

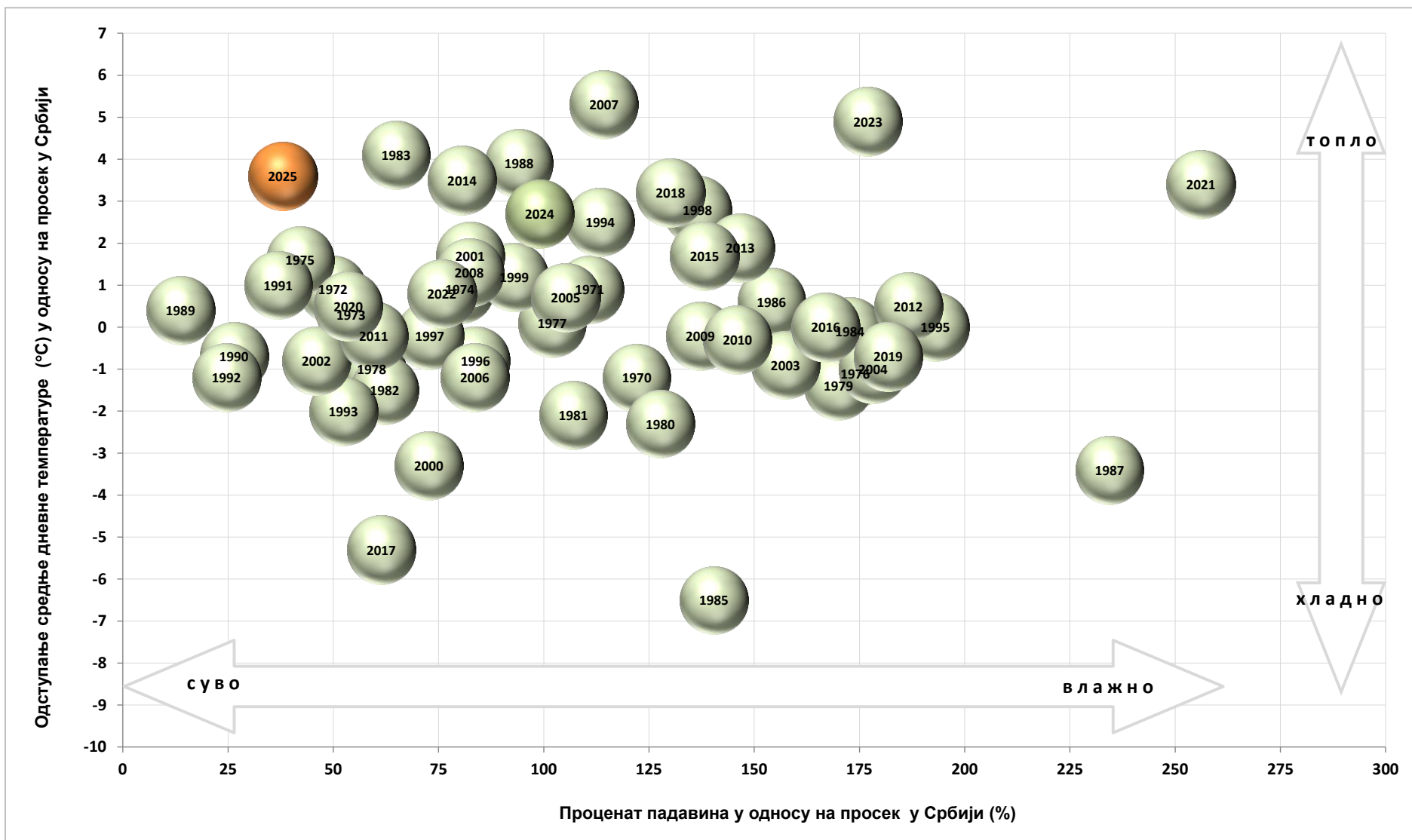
ПОЉОПРИВРЕДНИ РАДОВИ

Описани временски услови у јануару су, без већих ометања, омогућавали обављање предвиђених пољопривредних радова, као што су: резидба, ђубрење, зимско прскање, заштита од глодара у воћњацима и виноградима, обрада земљишта, припрема топлих леја и други припремни радови за пролећну сетву и садњу.





Месечни агрометеоролошки билтен јануар 2025.





РЕПУБЛИЧКИ
ХИДРОМЕТЕОРОЛОШКИ
ЗАВОД СРБИЈЕ

ДЕСЕТОДНЕВНЕ ВРЕДНОСТИ АГРОМЕТЕОРОЛОШКИХ ПАРАМЕТАРА
ОД 1. ДО 10. ЈАНУАРА 2025. ГОДИНЕ

Станица	Тер °C	ΔТер °C	Тмакс °C	Тмин °C	Тмин °C на 5cm	Тмин °C земљ. 5 cm	Тмакс °C земљ. 5 cm	Σ Ос (h)	Δ Σ Ос (h)	Σ Пад (mm)	Δ Σ Пад (mm)	Број дана пад	Број дана снеж. покр.	Број дана мраз	Број ледени хдана	Залиха влаге (mm)	SPI- 2
Палић	3.7	3.2	14.3	-4.5	-5			24	-1	8	-5	3	0	4	1	124.8	0.8
Кикинда	4.9	4.9	14.6	-4.3	-5	0	8	31	12	11	-2	3	0	4	1	121.9	0.5
Сомбор	3.7	3.6	15.0	-3.6	-7	0	7	13	-5	9	-3	3	0	4	1	150.0	0.6
Зрењанин	4.8	4.5	15.8	-4.7	-6	0	10	29	9	5	-7	3	0	4	1	146.2	0.7
Нови Сад	5.3	5.1	17.4	-4.9	-7	0	8	18	-2	6	-9	4	0	4	1	148.1	1.0
Вршац	6.5	5.4	17.3	-7.6	-8			28	9	2	-12	1	0	4	1	66.7	0.1
Бан. Карловац	5.8	5.1	17.6	-5.2	-7	0	9	29	8	2	-11	1	0	4	1	108.3	0.6
Ср. Митровица	3.5	3.4	14.9	-4.9	-6	0	9	16	-2	4	-10	3	0	5	2	148.5	0.3
Београд	7.4	5.8	20.0	-4.5	-6	0	10	35	12	3	-16	1	0	4	0	117.6	0.6
Лозница	5.5	4.6	19.8	-7.5	-10	0	8	35	16	9	-13	1	2	4	0	145.3	1.9
Вел. Градиште	4.9	4.8	18.8	-6.6	-11	-1	10	27	6	8	-9	1	0	5	0	106.0	0.7
См. Паланка	5.7	5.0	18.1	-6.1	-9	0	11	34	10	5	-11	1	0	5	0	144.4	1.2
Ваљево	5.0	4.1	20.0	-9.4	-13	0	9	39	15	8	-10	1	0	6	0	145.8	1.6
Неготин	3.6	3.2	13.0	-6.4	-8			36	12	1	-15	1	0	7	0	132.3	0.8
Крагујевац	6.1	5.3	19.6	-7.6	-11	0	12	44	21	4	-11	1	0	5	0	144.7	1.6
Црни Врх	5.0	7.9	12.6	-7.4	-9	0	6	43	16	2	-16	1	9	2	2	119.6	0.7
Ћуприја	4.9	4.8	18.0	-8.0	-12	-9	18	37	16	2	-16	2	0	6	0	146.3	1.3
Зајечар	5.8	5.9	20.2	-8.2	-10	0	7	40	19	4	-10	2	0	7	0	144.5	2.0
Пожега	1.3	3.2	17.6	-8.6	-10	0	7	27	14	8	-7	1	3	9	1	147.5	0.8
Краљево	4.0	3.9	18.8	-8.0	-9	0	9	34	17	13	-5	1	3	6	0	145.6	1.9
Златибор	3.1	5.0	12.5	-9.1	-12			35	9	17	-7	1	10	4	1	145.8	1.1
Крушевац	4.4	4.2	18.8	-9.0	-10			37	20	15	-1	2	0	6	1	148.0	2.5
Ниш	5.9	5.4	18.0	-6.6	-10			35	17	4	-11	1	0	6	0	146.0	1.1
Копаоник	-0.2	4.3	7.2	-12.4	-13			36	10	12	-10	2	9	6	1	149.0	1.5
Сјеница	0.5	4.1	12.9	-20.9	-22			41	16	12	-6	2	8	6	3	148.5	0.7
Куршумлија	6.1	6.3	17.0	-9.2	-11			42	23	6	-12	1	1	5	0	145.1	1.4
Димитровград	4.5	5.2	18.5	-7.7	-10	0	7	53	29	2	-13	1	0	7	0	126.2	1.2
Лесковац	4.7	5.0	17.7	-7.7	-11	0	7	36	16	6	-12	1	0	8	0	147.8	1.7
Врање	3.0	3.3	12.6	-12.6	-18	0	7	27	5	4	-11	1	0	4	0	148.2	0.9



РЕПУБЛИЧКИ
ХИДРОМЕТЕОРОЛОШКИ
ЗАВОД СРБИЈЕ

ДЕСЕТОДНЕВНЕ ВРЕДНОСТИ АГРОМЕТЕОРОЛОШКИХ ПАРАМЕТАРА
ОД 11. ДО 20. ЈАНУАРА 2025. ГОДИНЕ

Станица	Тер °C	ΔТер °C	Тмакс °C	Тмин °C	Тмин °C на 5cm	Тмин °C земљ. 5 cm	Тмакс °C земљ. 5 cm	Σ Ос (h)	Δ Σ Ос (h)	Σ Пад (mm)	Δ Σ Пад (mm)	Број дана пад	Број дана снеж. покр.	Број дана мраз	Број ледени хдана	Залиха влаге (mm)	SPI- 2
Палић	-1.0	-0.9	5.1	-4.3	-7			23	-4	3	-4	1	0	10	6	124.4	0.8
Кикинда	-1.2	-0.8	5.4	-6.7	-8	0	3	22	1	2	-6	1	0	10	6	121.6	0.6
Сомбор	-1.1	-0.8	4.6	-5.6	-10	0	3	19	-1	4	-7	1	0	10	6	147.4	0.8
Зрењанин	-1.6	-1.5	5.2	-7.4	-10	0	3	13	-9	4	-6	1	0	10	7	147.4	0.7
Нови Сад	-1.4	-1.3	5.3	-6.0	-8	0	2	13	-8	4	-6	1	0	10	7	147.2	1.1
Вршац	-1.8	-2.4	4.4	-7.0	-8			6	-17	4	-6	1	0	10	6	68.6	0.1
Бан. Карловац	-1.3	-2.0	4.9	-3.8	-6	0	2	7	-16	4	-4	1	0	10	7	110.1	0.5
Ср. Митровица	-1.3	-1.2	5.5	-6.5	-10	0	4	10	-12	2	-9	1	0	10	6	146.8	0.5
Београд	-1.1	-2.4	6.5	-5.2	-6	0	5	10	-15	4	-6	1	0	10	6	118.0	0.6
Лозница	-0.6	-1.3	6.0	-5.9	-8	1	4	8	-14	5	-7	1	0	9	3	146.4	1.9
Вел. Градиште	-1.4	-1.5	4.8	-7.1	-10	-1	3	8	-14	5	-6	1	0	10	4	108.5	0.7
См. Паланка	-1.1	-1.7	5.2	-5.2	-6	0	7	11	-16	2	-8	1	0	10	6	143.4	1.3
Ваљево	-0.9	-1.4	5.4	-5.4	-8	0	5	8	-17	4	-8	1	0	9	5	145.8	1.5
Неготин	0.7	0.3	7.7	-8.9	-11			59	32	0	-8	0	0	8	0	126.7	0.8
Крагујевац	-1.0	-1.9	5.2	-5.0	-8	0	6	10	-14	1	-7	1	0	10	3	141.8	1.6
Црни Врх	-3.0	0.3	9.4	-9.8	-13			41	12	2	-10	1	0	8	6	116.3	0.7
Ћуприја	-0.9	-1.0	4.7	-5.0	-5	-5	6	12	-11	2	-9	1	0	10	4	145.0	1.1
Зајечар	-1.0	-0.8	8.2	-10.8	-12	-1	5	48	24	0	-10	0	0	10	0	139.7	2.1
Пожега	-1.1	0.7	4.6	-7.2	-9	0	6	13	-2	5	-6	1	0	10	3	146.4	0.9
Краљево	-0.7	-0.9	3.5	-4.0	-5	1	5	3	-16	5	-5	1	0	9	5	146.5	1.7
Златибор	-3.7	-1.5	6.7	-9.1	-13			15	-19	7	-10	1	10	9	8	147.0	1.1
Крушевац	-1.0	-0.9	4.9	-6.7	-8			6	-11	7	-2	1	0	10	4	147.2	2.3
Ниш	-0.7	-1.2	5.2	-4.6	-8			8	-14	3	-6	1	0	10	4	144.6	0.6
Копаоник	-4.3	-0.3	9.3	-13.4	-15			24	-14	12	-4	5	10	9	6	144.1	1.3
Сјеница	-3.2	0.6	5.4	-11.7	-11			20	-10	10	-1	1	10	9	6	147.4	0.9
Куршумлија	-1.2	-1.0	2.6	-6.7	-8			8	-15	6	-2	2	1	10	3	147.4	1.4
Димитровград	-1.1	-0.5	8.6	-6.9	-9	0	3	14	-15	6	-2	4	0	10	3	126.9	1.0
Лесковац	-0.6	-0.3	3.4	-3.6	-5	1	3	4	-20	6	-3	3	0	8	4	148.3	1.3
Врање	-1.6	-1.5	2.7	-5.6	-6	0	3	8	-18	10	3	3	0	10	3	148.1	1.3



РЕПУБЛИЧКИ
ХИДРОМЕТЕОРОЛОШКИ
ЗАВОД СРБИЈЕ

ДЕСЕТОДНЕВНЕ ВРЕДНОСТИ АГРОМЕТЕОРОЛОШКИХ ПАРАМЕТАРА
ОД 21. ДО 31. ЈАНУАРА 2025. ГОДИНЕ

Станица	Тер °С	ΔТер °С	Тмакс °С	Тмин °С	Тмин °С на 5cm	Тмин °С земљ. 5 cm	Тмакс °С земљ. 5 cm	Σ Ос (h)	Δ Σ Ос (h)	Σ Пад (mm)	Δ Σ Пад (mm)	Број дана пад	Број дана снеж. покр.	Број дана мраз	Број ледени хдана	Залиха влаге (mm)	SPI- 2
Палић	6.2	6.2	16.2	-2.2	-3			34	2	4	-7	2	0	4	1	123.1	0.3
Кикинда	6.8	6.8	17.7	-1.7	-3	0	10	39	8	15	4	4	0	3	1	130.0	0.4
Сомбор	6.7	6.5	17.9	-1.3	-3	0	8	26	-2	9	-3	3	0	2	1	148.9	0.3
Зрењанин	8.0	7.7	18.6	-1.8	-4	0	11	38	9	14	2	4	0	2	1	148.1	0.2
Нови Сад	7.5	7.1	18.9	-1.3	-2	0	10	34	6	8	-5	4	0	3	1	145.8	0.3
Вршац	9.5	8.8	18.8	-3.8	-2			32	4	0	-14	0	0	3	0	53.9	-0.3
Бан. Карловац	8.3	7.9	19.2	-1.2	-2	0	10	32	3	5	-8	4	0	2	0	105.6	-0.1
Ср. Митровица	7.3	7.1	19.9	-1.0	-2	0	12	32	6	7	-5	2	0	2	1	145.7	-0.3
Београд	9.4	7.9	21.4	-1.2	-2	1	12	37	7	8	-9	4	0	2	0	115.2	-0.1
Лозница	8.9	7.8	21.5	-1.9	-2	1	10	28	2	8	-15	3	0	2	0	144.4	0.8
Вел. Градиште	7.9	7.8	17.3	-1.2	-5	0	12	36	7	9	-7	5	0	3	0	109.9	0.0
См. Паланка	9.2	8.3	21.8	-2.1	-2	1	12	33	1	11	-4	4	0	2	0	145.0	0.4
Ваљево	8.4	7.8	20.6	-1.7	-4	1	10	27	0	7	-13	3	0	5	0	144.8	0.2
Неготин	5.4	5.1	16.7	-3.4	-5			32	1	3	-14	1	0	5	0	124.6	0.4
Крагујевац	8.7	7.6	21.8	-2.3	-4	0	12	26	-2	7	-7	4	0	1	0	139.5	0.6
Црни Врх	6.0	9.8	13.0	-1.0	-2			39	5	8	-10	3	0	3	0	112.7	0.3
Ћуприја	8.7	8.2	20.7	-1.9	-3	-2	19	31	2	8	-7	4	0	2	0	145.7	0.3
Зајечар	6.4	6.4	20.2	-5.2	-6	0	8	31	3	4	-9	3	0	6	0	137.1	1.6
Пожега	5.2	6.2	18.3	-4.2	-6	0	10	17	-1	6	-9	3	0	4	0	146.8	-0.1
Краљево	7.7	7.1	20.1	-1.6	-2	1	11	17	-5	9	-6	4	0	2	1	149.1	0.8
Златибор	6.8	9.0	13.5	-1.3	-4			28	-5	11	-13	2	7	1	0	143.5	-0.2
Крушевац	8.1	7.6	20.2	-2.4	-4			29	8	3	-11	3	0	3	0	143.8	1.2
Ниш	9.1	8.1	19.0	-2.6	-5			26	-2	6	-8	3	0	1	0	143.1	-0.2
Копаоник	2.8	7.8	10.1	-2.8	-4			24	-12	11	-9	3	10	4	0	145.0	0.1
Сјеница	5.3	8.5	13.9	-4.3	-6			26	-6	30	15	3	0	5	0	150.0	0.3
Куршумлија	8.4	8.0	18.4	-3.0	-4			24	5	3	-12	1	0	3	0	141.2	0.0
Димитровград	8.5	8.9	18.9	-0.8	-2	0	10	41	8	3	-12	2	0	1	0	120.5	0.1
Лесковац	7.8	7.2	17.9	-3.2	-4	0	9	25	-2	5	-10	3	0	1	0	147.8	0.2
Врање	5.9	5.6	14.6	-3.2	-4	0	10	24	-5	6	-7	3	0	4	0	148.8	0.5



РЕПУБЛИЧКИ
ХИДРОМЕТЕОРОЛОШКИ
ЗАВОД СРБИЈЕ

МЕСЕЧНЕ ВРЕДНОСТИ АГРОМЕТЕОРОЛОШКИХ ПАРАМЕТАРА
ОД 1. ДО 31. ЈАНУАРА 2025. ГОДИНЕ

Станица	Тер °С	ΔТер °С	Тмакс °С	Тмин °С	Тмин °С на 5cm	Тмин °С земљ. 5 cm	Тмакс °С земљ. 5 cm	Σ Ос (h)	Δ Σ Ос (h)	Σ Пад (mm)	Δ Σ Пад (mm)	Број дана пад	Број дана снеж. покр.	Број дана мраз	Број ледени хдана	Залиха влаге (mm)	SPI- 2
Палић	2.8	2.7	16.2	-4.5	-7			81	-5	16	-17	6	0	19	9	123.1	0.3
Кикинда	3.3	3.4	17.7	-6.7	-8	0	10	92	19	28	-6	8	0	18	9	130.0	0.4
Сомбор	2.9	2.9	17.9	-5.6	-10	0	8	58	-10	23	-13	7	0	17	9	148.9	0.3
Зрењанин	3.5	3.3	18.6	-7.4	-10	0	11	80	8	22	-13	8	0	17	10	148.1	0.2
Нови Сад	3.6	3.5	18.9	-6.0	-8	0	10	65	-6	18	-20	9	0	18	10	145.8	0.3
Вршац	4.5	3.6	18.8	-7.6	-8			66	-6	6	-33	2	0	18	8	53.9	-0.3
Бан. Карловац	4.1	3.5	19.2	-5.2	-7	0	10	67	-8	11	-24	6	0	17	9	105.6	-0.1
Ср. Митровица	3.0	2.9	19.9	-6.5	-10	0	12	57	-8	13	-24	6	0	18	10	145.7	-0.3
Београд	5.0	3.5	21.4	-5.2	-6	0	12	88	8	15	-31	6	0	17	6	115.2	-0.1
Лозница	4.3	3.4	21.5	-7.5	-10	0	10	71	4	22	-36	5	3	16	4	144.4	0.8
Вел. Градиште	3.6	3.5	18.8	-7.1	-11	-1	12	71	-1	22	-23	7	0	19	4	109.9	0.0
См. Паланка	4.4	3.7	21.8	-6.1	-9	0	12	78	-7	18	-25	6	0	18	6	145.0	0.4
Ваљево	4.0	3.3	20.6	-9.4	-13	0	10	79	2	18	-31	5	0	21	5	144.8	0.2
Неготин	3.4	3.0	16.7	-8.9	-11			133	50	4	-38	2	0	20	0	124.6	0.4
Крагујевац	4.5	3.6	21.8	-7.6	-11	0	12	87	9	12	-26	6	0	17	3	139.5	0.6
Црни Врх	2.6	5.9	13.0	-9.8	-13	0	6	131	38	12	-37	5	10	14	8	112.7	0.3
Ћуприја	4.1	3.9	20.7	-8.0	-12	-9	19	83	9	12	-33	7	0	19	4	145.7	0.3
Зајечар	3.8	3.9	20.2	-10.8	-12	-1	8	125	50	8	-30	5	0	24	0	137.1	1.6
Пожега	1.6	3.2	18.3	-8.6	-10	0	10	56	9	19	-24	5	3	24	5	146.8	-0.1
Краљево	3.6	3.3	20.1	-8.0	-9	0	11	57	-2	27	-17	6	3	18	6	149.1	0.8
Златибор	1.9	4.0	13.5	-9.1	-13			83	-13	35	-32	4	28	15	9	143.5	-0.2
Крушевац	3.7	3.5	20.2	-9.0	-10			74	18	25	-15	6	0	20	5	143.8	1.2
Ниш	4.7	4.0	19.0	-6.6	-10			73	4	13	-26	5	0	18	4	143.1	-0.2
Копаоник	-0.5	3.9	10.1	-13.4	-15			92	-10	35	-24	10	30	20	7	145.0	0.1
Сјеница	0.6	4.1	13.9	-20.9	-22			92	1	52	6	6	19	21	10	150.0	0.3
Куршумлија	4.4	4.4	18.4	-9.2	-11			81	16	15	-26	4	2	19	3	141.2	0.0
Димитровград	3.8	4.4	18.9	-7.7	-10	0	10	114	24	12	-28	7	0	19	3	120.5	0.1
Лесковац	3.9	3.9	17.9	-7.7	-11	0	9	68	-4	17	-25	7	0	18	4	147.8	0.2
Врање	2.4	2.4	14.6	-12.6	-18	0	10	67	-13	20	-16	7	0	19	3	148.8	0.5

ОБЈАШЊЕЊЕ

T_{cp} - Средња дневна температура ваздуха на 2 метра висине (°C)	Број дана са падавинама
ΔT_{cp} - Одступање средње дневне температуре ваздуха (°C) од вишегодишњег просека (1981-2010. година)	Број дана са снежним покривачем >5 cm
ΣT_{cp>10} °C - Акумулирана температурна сума за T _{cp>10} °C од почетка текуће године	Σ O_c - Сума осунчавања (h)
T_{макс} - Апсолутна максимална температура ваздуха °C	Δ Σ O_c - Одступање суме осунчавања (h) од вишегодишњег просека (1981-2010. година)
T_{мин} - Апсолутна минимална температура ваздуха °C	ПЕТ - Потенцијална евапотранспирација (mm) по методи Penman Monteinth
Број дана T_{макс} >25°C - Број дана са максималном температуром ваздуха > 25 °C Број летњих дана	SPI -1 - Стандардизовани падавински индекс за 30 дана
	SPI -2 - Стандардизовани падавински индекс за 60 дана
Број дана T_{макс} >30°C - Број дана са максималном температуром ваздуха > 30 °C Број тропских дана	Залиха влаге (mm)
T_{мин} °C на 5cm - Минимална температура ваздуха на 5cm	Z индекс - Палмеров Z индекс суше / влаге
T_{мин} °C земљ. 5 cm - Минимална температура земљишта на 5cm дубине	PDSI – Палмеров индекс јачине суше
T_{макс} °C земљ. 5 cm - Максимална температура земљишта на 5cm дубине	Број дана са мразем - Број дана са минималном температуром ваздуха < 0 °C
Σ Пад - Сума падавина (mm)	Број ледених дана - Број дана са максималном температуром ваздуха < 0 °C
Δ Σ Пад - Одступање суме падавина (mm) од вишегодишњег просека (1981-2010. година)	

СКАЛА ИНДЕКСА СУШЕ / ВЛАГЕ

SPI		Палмеров индекс суше / влаге		
		Z	PDSI	
≤ -1.7	Екстремна суша	< - 2.75	< - 4.0	Екстремна суша
-1.6 до - 1.3	Јака суша	- 2.0 до - 2.74	- 3.0 до - 3.9	Јака суша
-1.2 до - 0.93	Умерена суша	- 1.25 до - 1.0	- 2.0 до - 2.9	Умерена суша
-0.92 до 0.93	Нормално	- 1.24 до 0.99	- 1.9 до 1.9	Нормално
0.94 до 1.3	Умерено влажно	1.0 до 2.49	2.0 до 2.9	Умерено влажно
1.4 до 1.6	Јако влажно	2.5 до 3.49	3.0 до 3.9	Јако влажно
≥ 1.7	Екстремно влажно	>3.5	> 4.0	Екстремно влажно