

Месечни агрометеоролошки билтен јул 2024.

НАЈЗНАЧАЈНИЈЕ У ЈУЛУ

Јул 2024. године обележило је изузетно топло и углавном суво време, са падавинама почетком прве и треће декаде

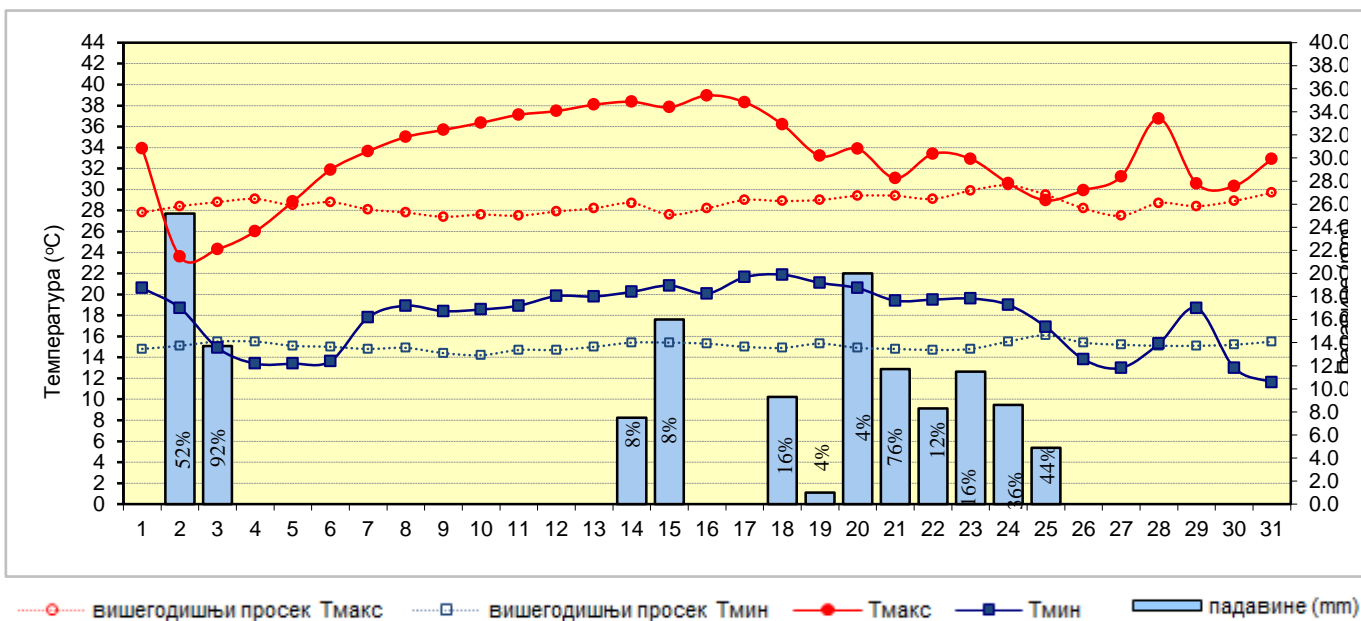
У периоду од 7. до 20. јула забележен је топлотни талас са максималним температурама ваздуха од 35⁰ С до 42⁰ С.

Падавине су биле неуједначене по количини и по распореду, а измерене количине су се кретале од 13 mm на југоистоку земље и делу Поморавља, до 160 mm у јужном Банату и доњем Подунављу, као и у планинском делу југозападне Србије.

Ове временске прилике најлакше подноси сунцокрет, а најугроженији је кукуруз и соја јер се налазе у фазама наливања зрна када су потребе за водом највеће.

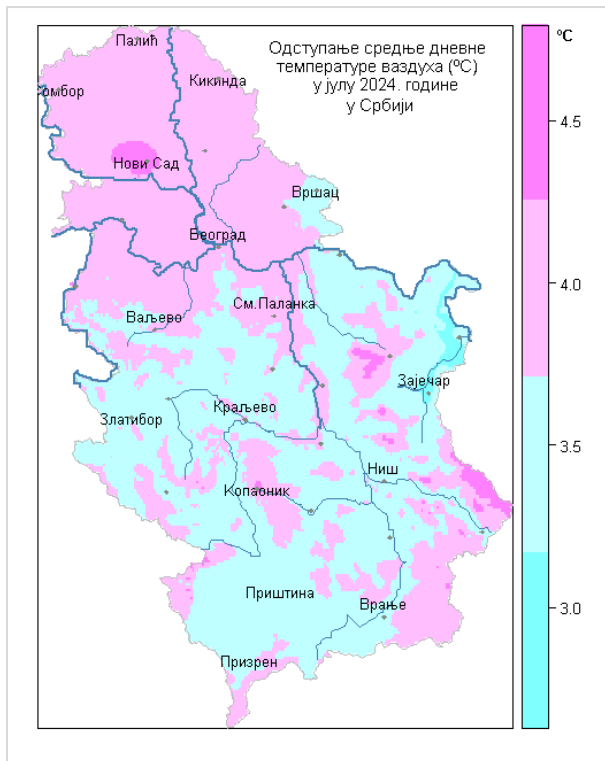
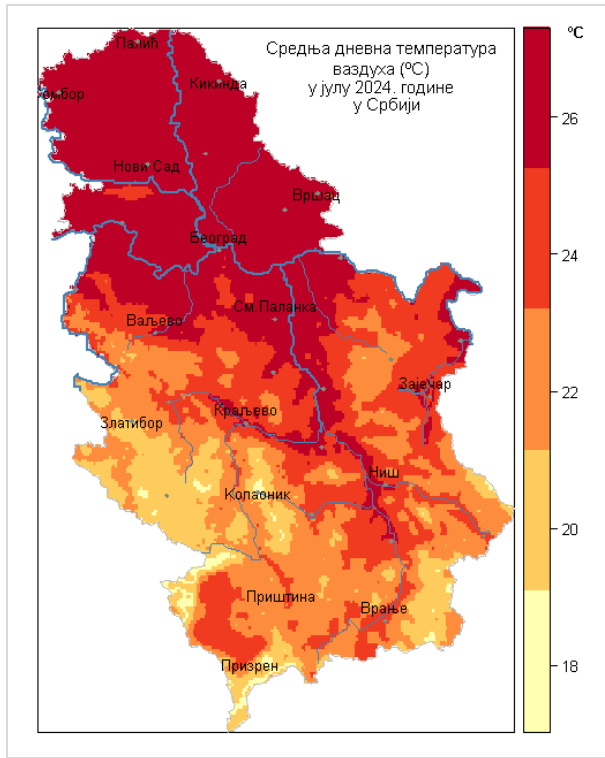
АГРОМЕТЕОРОЛОШКА ПРОГНОЗА ЗА АВГУСТ

У првој половини августа очекује се веома топло, углавном стабилно и суво време за ово доба године са средњим дневним температурама знатно изнад вишегодишњег просека (од 25°C до 30°C), уз појаву тзв. тропских ноћи. Само се око 02, 03, 11. и 13. августа прогнозирају пролазна наоблачења са кишом местимично или краткотрајним локалним пљусковима праћеним грмљавином и мањим падом температуре. Око 11. и 13. августа је понегде је могућа и појава временских непогода праћених градом, олујним ветром и са нешто више падавина. До краја августа наставиће се период топлог и углавном сувог времена са средњом дневном температуром изнад вишегодишњег просека (од 22°C до 28°C). Пролазна наоблачења са кишом местимично или краткотрајним локалним пљусковима праћеним грмљавином и падом температуре за 3°C до 5°C предвиђају се око 15, 16, у периоду од 22. до 24, око 26, 27. и 29.

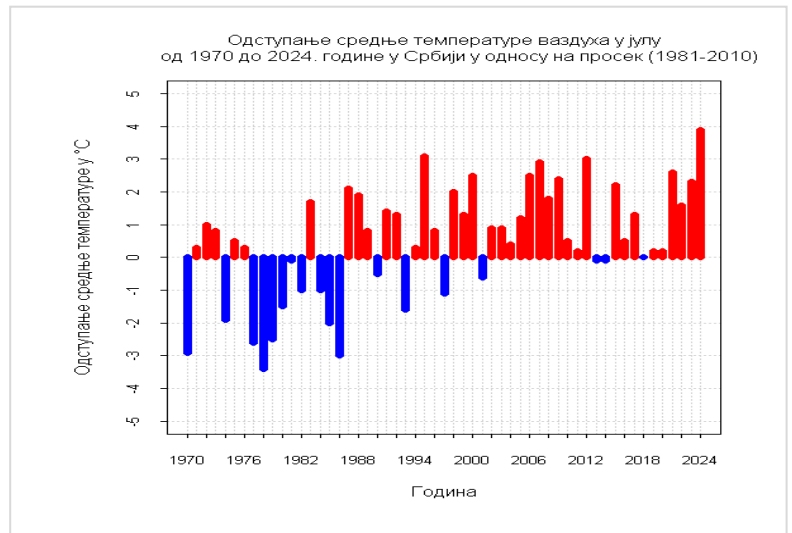


Просечне максималне (Тмакс), минималне (Тмин) температуре ваздуха у °С, као и дневне количине падавина =>1mm у јулу 2024. године. Просечне количине падавина односе се само на подручје у којем је било падавина. Процењена величина површине подручја са падавинама у посматраном дану дата је као проценат (%) укупне површине пољопривредног земљишта у Републици Србији

ТОПЛОТНИ УСЛОВИ



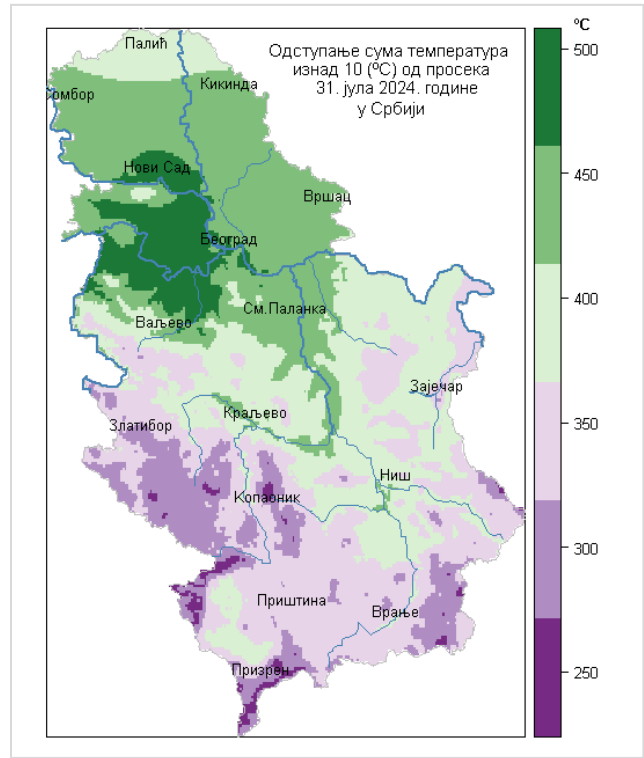
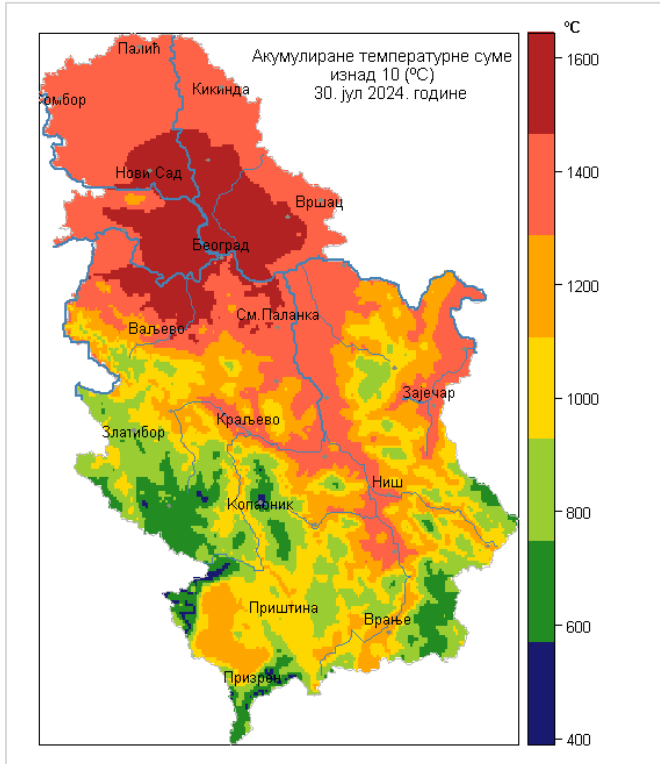
Јул 2024. године обележило је изузетно топло и углавном суво време. У периоду од 7. до 20. јула забележен је топлотни талас са максималним температурама ваздуха од 35⁰ C до 42⁰ C. Истовремено, минималне јутарње температуре су биле изузетно високе, тако је 14. јула у Вршцу измерена минимална температура ваздуха од 31.2⁰ C. Појава тако дуготрајног и интензивног топлотног таласа у овом делу вегетације одразила се неповољно на све пољопривредне усеве. Температуре преко 35⁰ C у дугом периоду доводе до морфолошких, анатомских, физиолошких и биохемијских промена у ткивима биљака, а самим тим и битно утиче на висину и квалитет приноса. Биљке улазе у стање физиолошког стреса, и не успевају да из корена до листа спроведу воду и минералне материје које потроше дисањем. У таквим ситуацијама долази до затварања стома, смањења транспирације и прекидања физиолошких функција до момента снижавања температура ваздуха на уобичајене вредности. На срећу, почетком треће декаде дошло је до освежења и пада температура на вредности уобичајене за овај део лета. Такође, током месеца, поред високих температура, воћарским културама висока инсолација доводила је до појаве ожеготина на плодовима.



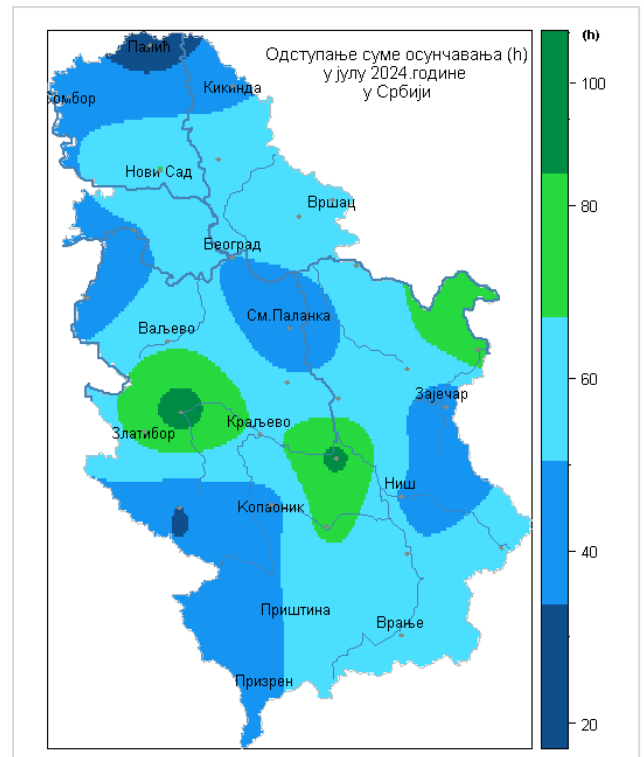
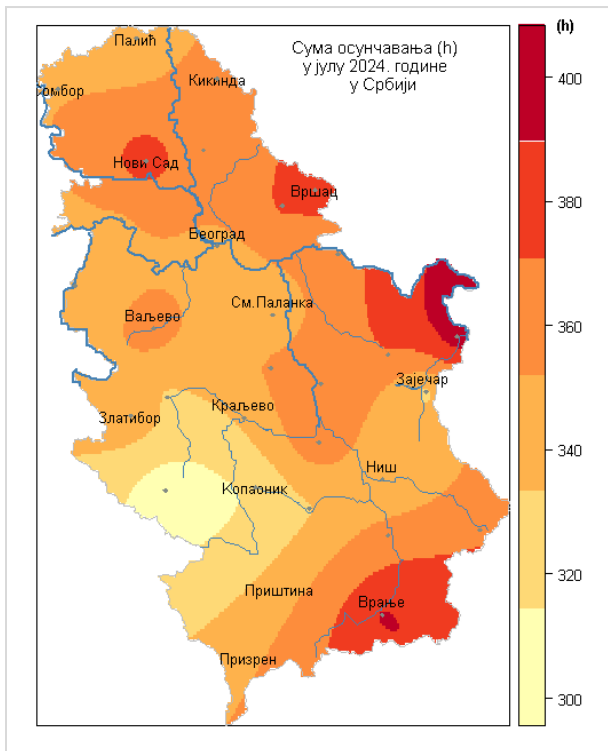


Месечни агрометеоролошки билтен јул 2024.

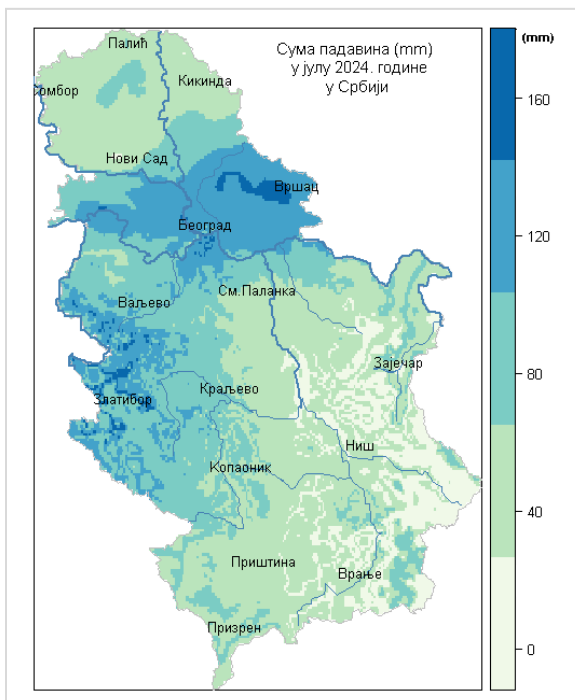
ТОПЛОТНИ УСЛОВИ



ОСУНЧАВАЊЕ

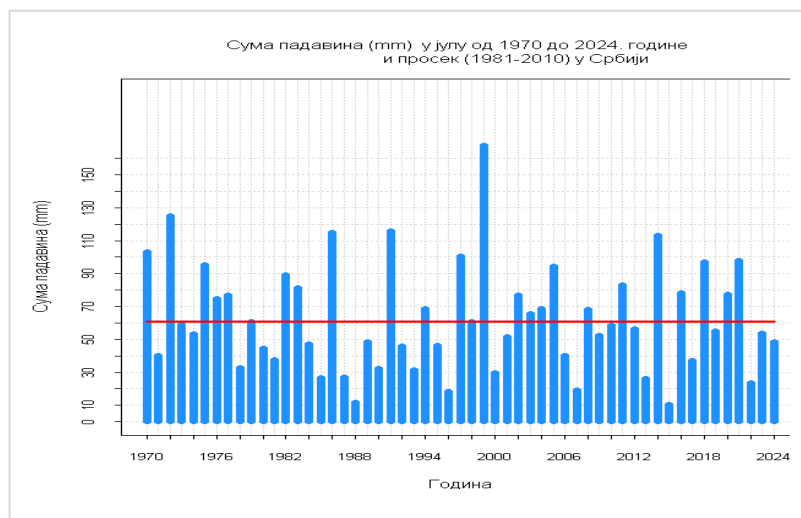
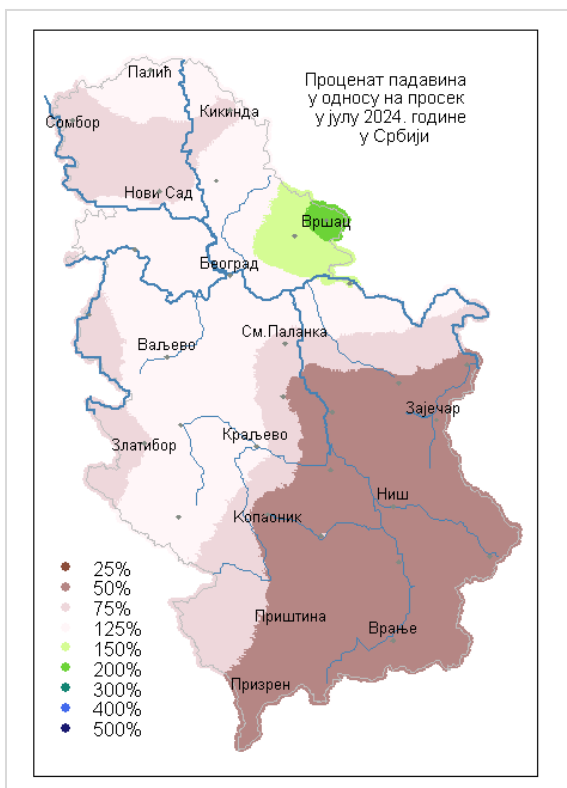


ПАДАВИНЕ

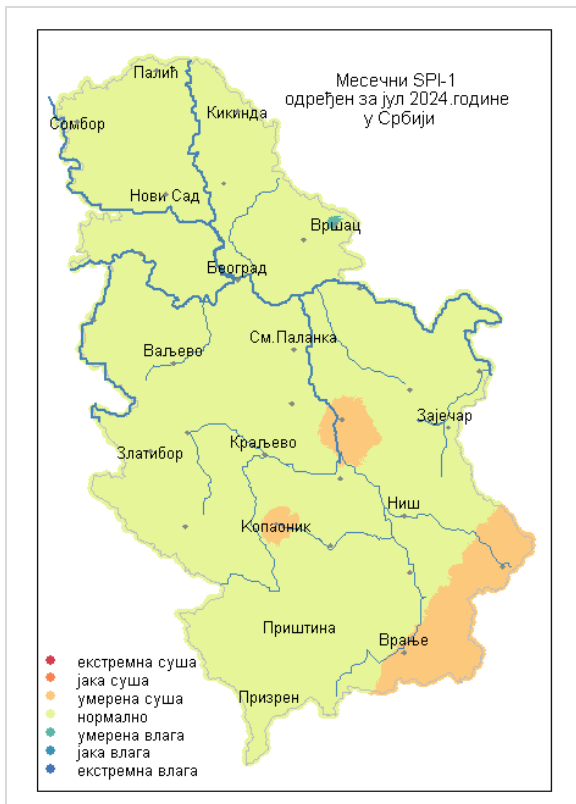


Падавине су забележене почетком прве и треће декаде месеца јула, Падавине су биле неуједначене по количини и по распореду, а измерене количине су се кретале од 13 mm на југоистоку земље, и делу Поморавља, до 160 mm у јужном Банату и доњем Подунављу, као и у планинском делу југозападне Србије. У последњих месец дана у југоисточној Србији и већем делу долине Велике Мораве регистровано је 50% просечних падавина, мање кише било је у Бачкој и Подрињу, а на остатку територије измерене су просечне падавине. Падавина више од просека било је само у јужном Банату. Поред кише у појединим подручјима било је и непогода са градом, које су нанеле штете пољопривредним усевама.

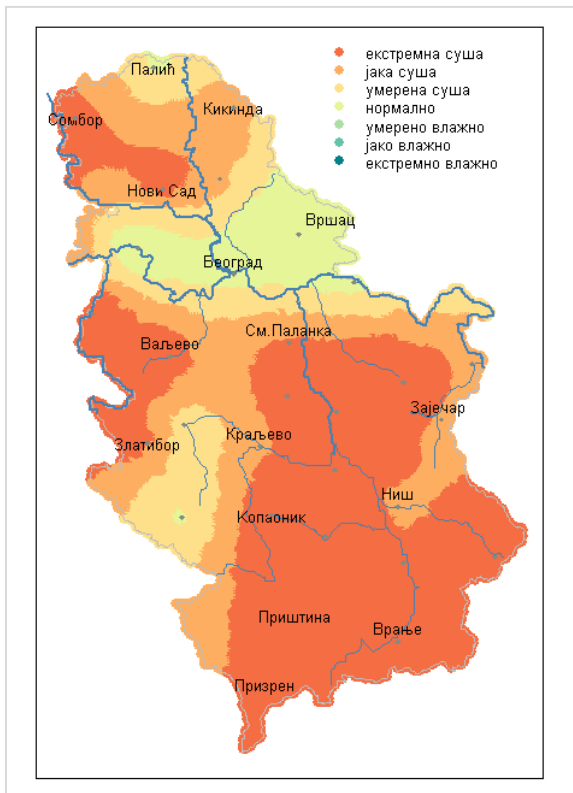
Захваљујући падавинам на почетку месеца пољопривредни усеви су лакше поднели дуготрајни топлотни талас. Међутим, може се рећи да на највећем делу територије Србије није било довољно кише која би задовољила потребе биљака за водом. Ове временске прилике најлакше подноси сунцокрет, а најугроженији је кукуруз и соја јер се налазе у фазама наливања зрна када су потребе за водом највеће.



УСЛОВИ ВЛАЖНОСТИ



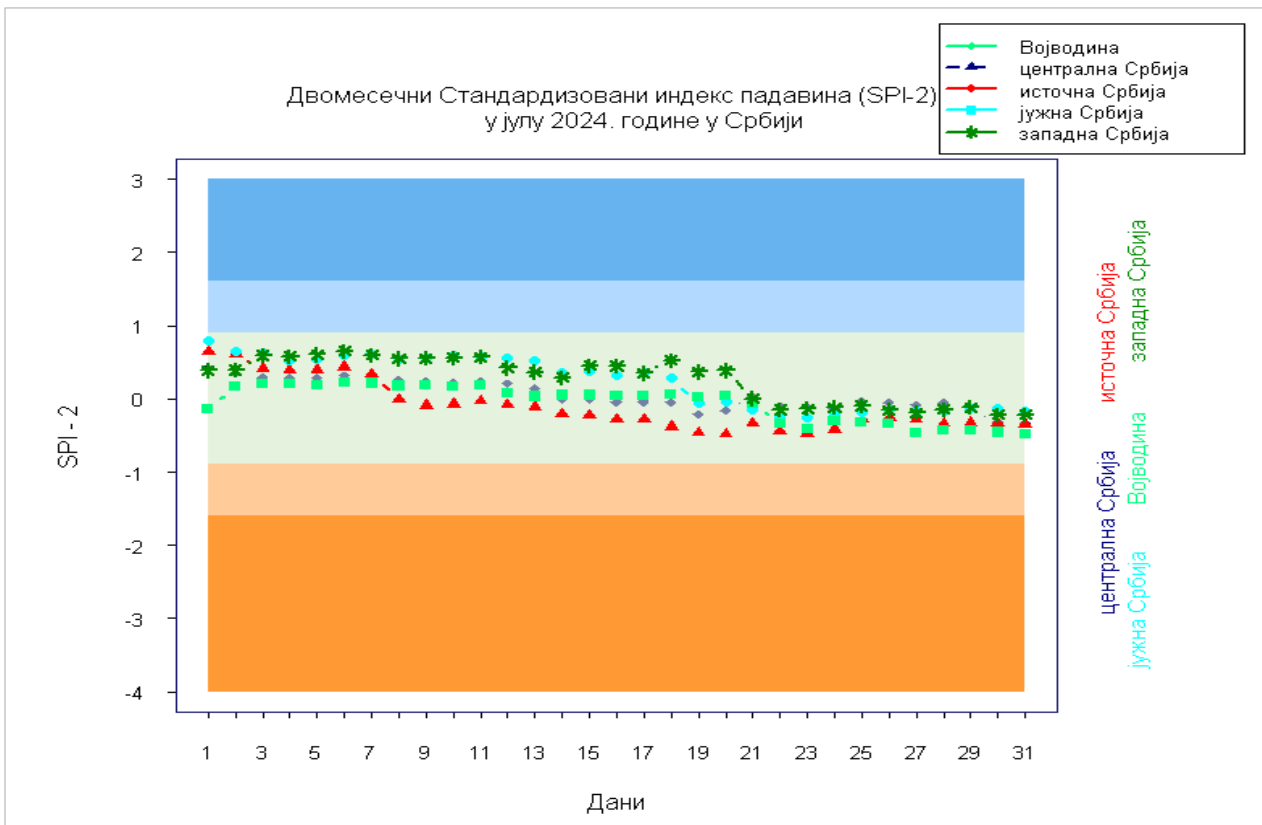
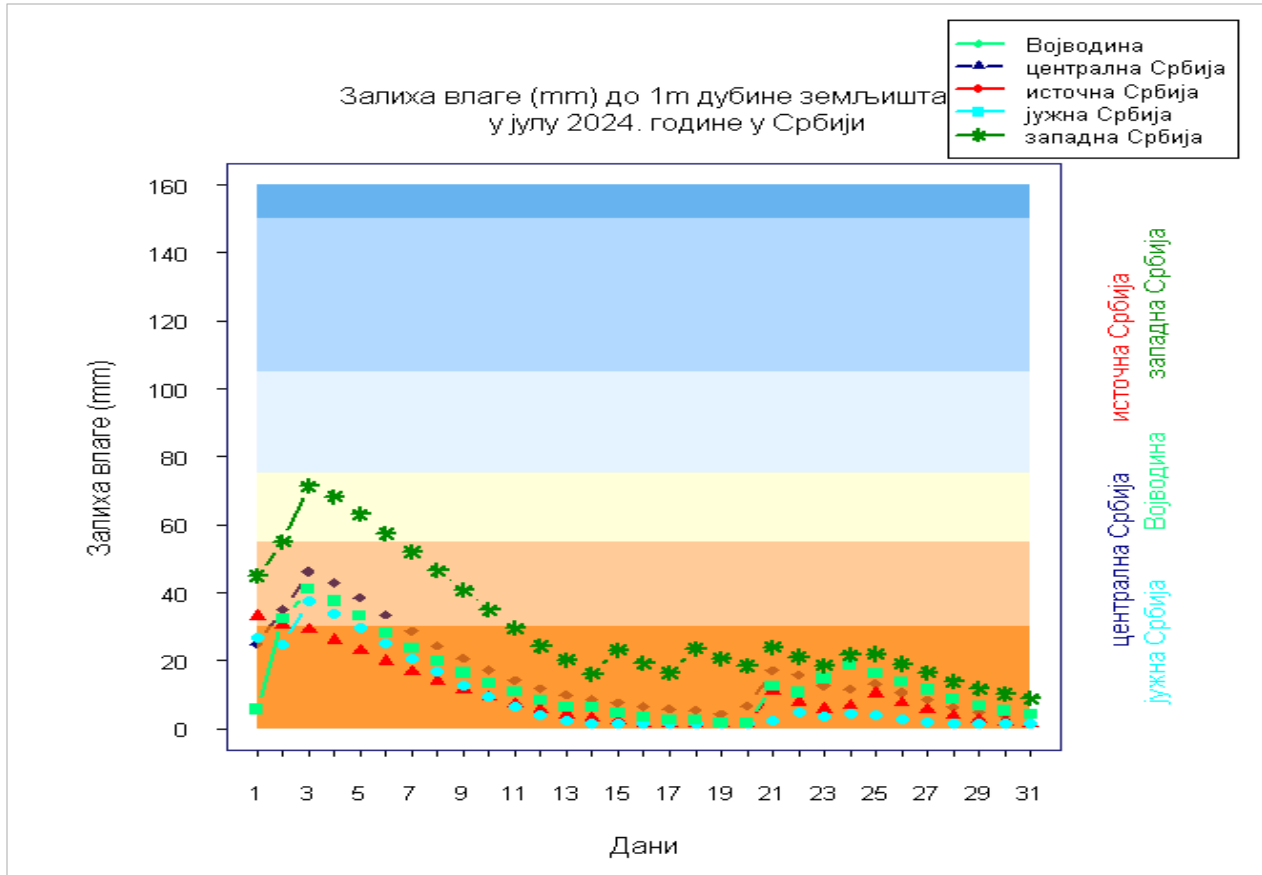
Услови влажности у Србији процењени на основу једномесечног SPI-1 индекса суше/влаге одређеног за јул 2024. године. На основу овог индекса на највећем делу територије наше земље регистровани су нормални услови влажности.



Услови влажности процењени на основу Z индекса суше/влаге на дан 31. јул 2024. године. На основу овог индекса који поред падавина у обзир узима и испаравање, на највећем делу територије Србије забележена је екстремна суша. Нормални услови влажности регистровани су само у јужном Банату, Посавини и Подунављу-



Месечни агрометеоролошки билтен јул 2024.





УСЛОВИ ЗА ПОЈАВУ И ШИРЕЊЕ БИЉНИХ БОЛЕСТИ

Изузетно топло и суво време током јула 2024. године повољно је утицало на активност инсеката штеточина. У засадима јабука, шљива, бресака и нектарина одвијало се полагање јаја и пиљење ларви друге генерације јабукиног и треће генерације шљивиног (бресквиног) смотавца. У засадима крушака присутни су били сви развојни стадијуми обичне крушкине буве код које се током јула развијала пета генерација. У засадима винове лозе активна је била трећа генерација пепељастог грожђаног мољца. Екстремно високе температуре ваздуха повољно су утицале и на развој и размножавање гриња на јабуци, соји и другим културама. У погледу ратарских култура, услед високих температура јако је порасла бројност кукурузног мољца и кукурузне (памукове) совице. Током јула је отпочело и полагање јаја и пиљење ларви друге генерације кукурузног пламенца.

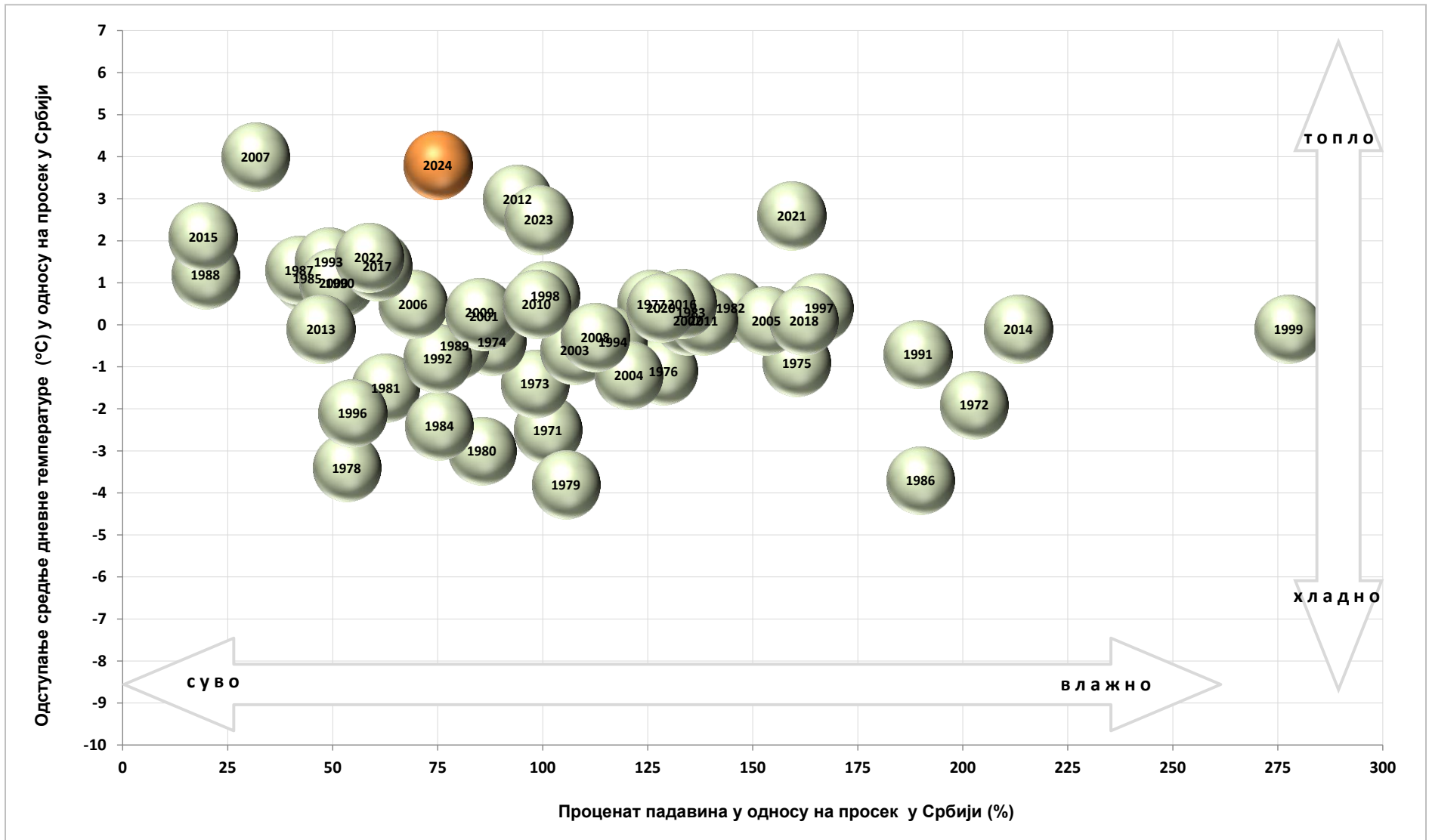
ПОЉОПРИВРЕДНИ РАДОВИ

Временски услови током трајања топлотног таласа били су веома неповољни за обављање актуелних радова у пољу, воћњацима, повртњацима и виноградима. Најважнији посао почетком месеца била је жетва озимих жита која је због топлог времена крајем пролећа и почетком лета била завршена раније. У воћњацима и повртњацима поред бербе пристиглог воћа и поврћа, требало је спроводити редовне мере неге и заштите против биљних болести и штеточина. У виноградима се у ово време скраћују ластари, обавља плитка обрада земљишта и прашење, као и заштита од проузроковача биљних болести и штеточина.





Месечни агрометеоролошки билтен јул 2024.





РЕПУБЛИЧКИ
ХИДРОМЕТЕОРОЛОШКИ
ЗАВОД СРБИЈЕ

ДЕСЕТОДНЕВНЕ ВРЕДНОСТИ АГРОМЕТЕОРОЛОШКИХ ПАРАМЕТАРА
ОД 1. ДО 10. ЈУЛА 2024. ГОДИНЕ

Станица	Тер °C	ΔТер °C	ΣТер >10°C	Тмакс °C	Тмин °C	Број дана Тмакс >30°C	Σ Ос (h)	Δ Σ Ос (h)	Σ Пад (mm)	Δ Σ Пад (mm)	Број дана са пад.	ПЕТ (mm)	Залиха влаге (mm)	SPI - 1	SPI - 2	Z индекс	PDSI
Палић	24.8	2.7	1050.0	37.4	12.9	6	98	-2	10	-10	2	64	1	-0.4	-0.5	-1.8	-2.2
Кикинда	24.4	2.5	1091.8	36.7	12.4	6	108	7	16	-7	2	68	2	-0.2	0.4	-1.7	-3.5
Сомбор	24.5	2.9	1067.4	37.5	12.5	6	104	10	19	-3	1	67	1	0.3	0.3	-1.0	-1.9
Зрењанин	24.5	2.6	1119.6	37.0	13.5	6	108	12	26	7	2	68	4	-0.4	0.1	-2.2	-3.1
Нови Сад	25.0	3.3	1136.4	37.4	12.7	6	117	17	27	6	2	73	1	-0.2	0.1	-2.3	-5.0
Вршац	24.3	2.6	1135.8	35.7	11.6	6	108	8	74	52	2	72	28	0.2	-0.8	-1.1	-5.6
Бан. Карловац	24.4	2.2	1106.1	36.2	11.4	6	108	6	60	33	2	65	29	0.7	0.3	0.3	-3.2
Ср. Митровица	23.5	2.2	1077.7	34.8	12.2	6	103	9	81	59	2	62	40	0.7	1.4	0.6	-1.8
Београд	25.4	2.7	1280.4	36.3	15.3	6	102	5	68	47	2	66	82	1.6	1.1	2.4	-2.2
Лозница	23.9	2.2	1125.1	35.8	14.2	6	109	15	37	7	2	65	20	0.5	0.8	-1.1	-4.6
Вел. Градиште	23.9	2.3	1025.4	36.1	12.1	6	106	10	49	32	2	66	15	0.8	0.4	0	-2.1
См. Паланка	24.0	2.1	1094.4	37.8	12.6	6	99	0	15	-9	1	64	2	-0.1	-0.2	-1.8	-3.6
Ваљево	23.8	2.2	1070.1	36.3	13.0	6	106	13	34	11	2	64	53	1.0	0.2	-0.2	-4.2
Неготин	25.4	2.2	1084.2	36.9	14.4	7	124	23	0	-18	0	74	1	0	-0.3	-2.3	-2.1
Крагујевац	23.8	2.0	1074.3	36.7	12.2	6	105	10	14	-7	1	65	9	0.7	0.9	-0.6	-4.0
Црни Врх	19.9	3.3	561.6	29.2	9.3	0	111	15	4	-15	1	62	28	0.7	-0.1	-1.3	-2.3
Ћуприја	24.1	2.6	1087.8	38.2	11.8	6	103	7	7	-11	1	64	1	-0.3	-0.7	-2.4	-2.9
Зајечар	23.3	1.0	925.8	36.0	11.0	7	101	9	1	-15	1	60	4	0.7	-0.3	-0.4	-0.9
Пожега	22.1	2.2	862.1	34.7	11.4	6	91	19	24	-1	2	55	32	0.2	0.7	-1.4	-1.9
Краљево	23.4	1.8	1033.1	35.8	12.1	6	99	15	17	-10	1	62	9	0.3	0	-2.1	-4.0
Златибор	19.5	2.3	594.2	28.7	9.5	0	106	20	26	-7	2	58	43	-0.2	-0.3	-1.6	-1.5
Крушевац	23.8	2.1	1042.1	36.6	12.1	6	107	23	6	-11	1	64	2	0.1	0.1	-1.7	-1.9
Ниш	24.6	2.3	1126.5	36.7	12.8	6	98	6	13	-1	1	61	11	1.1	0.4	0.1	-0.9
Копаоник	15.2	2.9	238.8	23.2	5.4	0	88	6	12	-18	1	50	41	0.1	-1.1	-1.9	-2.2
Сјеница	17.7	1.3	473.3	30.4	6.8	2	89	5	32	9	2	52	35	0.1	0.1	-0.4	1.7
Куршумлија	22.2	2.2	895.3	35.3	11.0	6	94	17	24	6	1	58	10	0.8	0.2	-2.8	-4.9
Димитровград	22.3	2.4	865.1	33.9	9.4	7	112	16	4	-11	1	65	22	0.9	0.3	-0.2	0.9
Лесковац	23.6	2.1	1015.1	36.4	11.4	6	107	13	17	5	1	62	11	0.8	0.7	0.1	1.0
Врање	23.1	1.8	930.0	35.2	11.2	6	119	19	7	-5	1	66	5	0.8	1.1	0.7	2.2



РЕПУБЛИЧКИ
ХИДРОМЕТЕОРОЛОШКИ
ЗАВОД СРБИЈЕ

ДЕСЕТОДНЕВНЕ ВРЕДНОСТИ АГРОМЕТЕОРОЛОШКИХ ПАРАМЕТАРА
ОД 11. ДО 20. ЈУЛА 2024. ГОДИНЕ

QF-E-009

Станица	Тер °C	ΔТер °C	ΣТер >10°C	Тмакс °C	Тмин °C	Број дана Тмакс >30°C	Σ Ос (h)	Δ Σ Ос (h)	Σ Пад (mm)	Δ Σ Пад (mm)	Број дана са пад.	ПЕТ (mm)	Залиха влаге (mm)	SPI - 1	SPI - 2	Z индекс	PDSI
Палић	29.3	6.8	1243.4	38.4	20.8	9	105	5	5	-11	2	74	3	-0.9	-0.5	-3.0	-2.8
Кикинда	29.5	7.2	1287.1	39.5	19.6	10	119	18	0	-13	0	86	1	-0.3	0.4	-2.2	-3.5
Сомбор	29.0	7.1	1257.7	38.6	19.9	9	110	15	14	-6	1	78	1	-0.5	0.4	-2.8	-2.3
Зрењанин	29.7	7.6	1316.6	39.5	20.0	10	122	28	1	-18	1	86	1	-0.3	-0.6	-2.9	-3.6
Нови Сад	30.0	8.1	1336.9	39.7	21.5	10	122	24	1	-17	0	86	1	-0.7	-0.1	-3.4	-5.0
Вршац	30.5	8.5	1341.2	39.0	19.4	9	127	28	0	-27	0	105	1	0.2	-0.8	-1.9	-6.0
Бан. Карловац	28.8	6.9	1294.2	38.7	20.0	10	126	29	0	-18	0	83	1	0.9	0.3	0.2	-3.6
Ср. Митровица	28.8	7.3	1265.9	37.6	20.1	10	114	18	0	-16	0	75	2	0.6	1.2	0.3	-1.9
Београд	31.3	8.4	1493.1	39.6	24.6	10	119	27	0	-18	0	85	18	1.7	1.1	2.8	-2.1
Лозница	29.6	7.9	1321.0	38.5	20.5	10	100	5	0	-26	0	71	1	-0.1	-0.1	-2.5	-4.9
Вел. Градиште	29.2	7.4	1217.0	39.6	18.2	10	123	29	3	-18	1	86	2	0.2	0.3	-1.8	-2.8
См. Паланка	29.3	7.3	1287.1	40.5	18.1	10	118	22	0	-14	0	82	1	-0.5	-0.3	-2.5	-3.6
Ваљево	28.8	7.0	1258.3	38.2	19.7	10	120	25	19	-1	1	76	19	1.5	0.5	0.5	-4.4
Неготин	29.3	5.9	1277.1	39.4	17.6	10	126	26	0	-14	0	78	1	-0.5	-0.4	-2.8	-2.8
Крагујевац	29.3	7.5	1267.1	39.7	17.9	10	117	24	0	-18	0	78	1	0.2	0.1	-1.7	-4.0
Црни Врх	26.0	9.2	721.8	32.8	17.9	8	121	27	0	-27	0	83	1	0.7	-0.5	-2.3	-3.2
Ћуприја	29.7	8.3	1285.0	41.8	16.9	10	125	29	0	-21	0	83	1	-0.8	-1.6	-3.2	-3.9
Зајечар	27.1	4.8	1097.0	39.0	14.3	10	110	17	0	-19	0	67	1	0.4	-0.7	-0.8	-1.4
Пожега	26.6	6.8	1027.8	37.3	16.2	10	114	41	44	22	3	68	35	0.9	0.8	-0.9	-1.9
Краљево	28.8	7.2	1221.5	39.1	17.5	10	111	26	20	-4	1	77	21	0.3	-0.2	-2.4	-4.2
Златибор	24.8	7.6	742.6	32.2	15.8	4	114	28	20	-7	2	67	19	0.2	-0.7	-1.8	-1.9
Крушевац	29.1	7.6	1233.5	39.6	17.7	10	122	37	0	-19	0	79	1	-0.2	-0.4	-1.9	-2.3
Ниш	30.1	7.7	1327.2	40.6	18.6	10	109	16	0	-16	0	74	2	0.9	0	-0.3	-1.6
Копаоник	20.7	8.3	345.6	26.5	14.8	0	97	14	2	-30	1	64	7	-0.2	-1.7	-2.4	-3.2
Сјеница	22.5	6.3	598.4	33.2	11.3	8	95	12	16	-4	2	59	15	0.3	-0.1	-0.7	1.2
Куршумлија	27.2	7.2	1067.4	38.3	15.6	10	111	33	0	-25	0	72	1	0.2	-0.4	-3.9	-5.2
Димитровград	26.7	6.6	1032.5	38.4	14.9	10	119	21	0	-25	0	76	1	1.0	-0.4	0	1.2
Лесковац	28.1	6.6	1195.7	39.7	15.4	10	114	19	0	-15	0	70	1	0.9	0.1	-0.5	0.8
Врање	27.1	5.6	1101.5	38.1	15.5	10	130	26	0	-13	0	77	1	0.7	0.1	-0.4	2.1



РЕПУБЛИЧКИ
ХИДРОМЕТЕОРОЛОШКИ
ЗАВОД СРБИЈЕ

ДЕСЕТОДНЕВНЕ ВРЕДНОСТИ АГРОМЕТЕОРОЛОШКИХ ПАРАМЕТАРА
ОД 21. ДО 31. ЈУЛА 2024. ГОДИНЕ

Станица	Тер °C	ΔТер °C	ΣТер >10°C	Тмакс °C	Тмин °C	Број дана Тмакс >30°C	Σ Ос (h)	Δ Σ Ос (h)	Σ Пад (mm)	Δ Σ Пад (mm)	Број дана са пад.	ПЕТ (mm)	Залиха влаге (mm)	SPI - 1	SPI - 2	Z индекс	PDSI
Палић	24.7	2.3	1390.1	36.6	14.9	7	109	12	47	29	2	63	19	0.3	-0.1	-1.2	-2.3
Кикинда	24.6	2.2	1433.0	37.2	13.4	7	116	19	20	1	2	69	1	-0.4	-0.8	-2.4	-3.7
Сомбор	25.2	3.1	1409.4	37.6	13.8	10	113	19	6	-18	1	71	1	-0.6	-0.7	-3.1	-2.8
Зрењанин	24.3	2.0	1459.9	37.1	11.9	8	104	12	27	8	3	61	4	0.1	-1.0	-2.3	-3.6
Нови Сад	25.2	3.1	1488.9	37.8	13.0	9	118	22	2	-20	1	72	1	-0.5	-1.0	-3.4	-5.6
Вршац	23.2	1.0	1473.6	35.4	9.6	4	118	24	46	28	1	63	10	1.0	-0.1	-0.1	-5.7
Бан. Карловац	24.2	1.8	1435.9	36.0	13.0	4	119	24	32	10	2	64	3	0.7	0.3	-0.3	-3.4
Ср. Митровица	24.1	2.3	1406.8	36.6	11.7	6	112	19	2	-20	1	63	1	0.7	-0.3	0.2	-2.2
Београд	25.7	2.5	1650.3	37.2	17.1	5	107	15	10	-11	1	64	2	0.5	0.7	-0.8	-2.5
Лозница	25.3	3.2	1473.7	38.0	15.0	8	111	16	3	-24	1	64	1	-0.8	-0.9	-3.6	-5.0
Вел. Градиште	24.3	2.3	1360.0	36.2	10.4	8	111	19	30	9	2	63	3	0.5	0.2	-0.8	-2.6
См. Паланка	24.1	1.8	1428.3	37.6	12.0	7	104	8	16	-4	2	63	1	-0.5	-0.5	-2.8	-3.7
Ваљево	24.7	2.6	1405.1	36.5	14.1	5	115	22	10	-14	3	64	2	0	0.1	-3.1	-4.7
Неготин	25.9	2.2	1436.1	35.6	14.5	9	124	25	19	4	2	70	1	-0.6	-0.6	-2.6	-2.7
Крагујевац	24.1	2.0	1408.3	37.4	12.6	5	112	17	15	-3	1	65	1	-0.7	-0.3	-3.6	-4.4
Црни Врх	20.3	2.8	824.8	29.0	12.1	0	112	18	27	4	2	62	6	-0.5	-0.2	-4.0	-2.8
Ђуприја	24.8	3.1	1433.3	39.0	11.3	10	116	21	6	-10	1	65	1	-1.3	-1.4	-3.7	-3.7
Зајечар	23.6	1.1	1232.9	35.6	10.6	9	99	7	22	2	3	58	3	-0.7	-0.2	-2.5	-1.3
Пожега	22.3	2.1	1150.8	34.8	10.5	2	108	31	33	6	3	56	27	0.7	0.1	-1.2	-1.7
Краљево	24.1	2.1	1362.2	36.5	13.4	5	109	21	37	13	3	62	18	0.2	0	-2.5	-3.8
Златибор	19.7	1.7	839.3	30.2	11.6	1	113	21	13	-20	3	55	5	-0.7	-1.0	-2.9	-2.0
Крушевац	24.4	2.3	1377.4	37.5	12.4	8	118	27	12	-4	4	66	1	-0.9	-0.9	-3.0	-2.3
Ниш	25.2	2.5	1478.9	37.3	13.7	9	106	17	9	-4	2	63	1	-0.4	0.2	-2.7	-1.9
Копаноник	15.7	2.5	402.1	25.7	7.8	0	111	19	12	-14	2	51	2	-1.3	-1.3	-3.5	-2.6
Сјеница	18.5	1.7	683.1	31.4	6.3	1	100	13	20	1	3	51	9	0.3	-0.1	-1.0	1.3
Куршумлија	22.8	2.4	1195.3	36.5	11.0	5	107	21	10	-11	1	60	1	-0.3	-0.2	-4.4	-4.7
Димитровград	22.8	2.5	1160.8	35.8	9.6	8	114	18	11	-8	3	64	1	-1.2	-0.3	-3.8	-1.3
Лесковац	24.1	2.3	1336.4	37.2	10.6	9	115	18	1	-15	1	62	1	-0.6	-0.4	-2.8	-0.9
Врање	23.9	2.0	1240.2	35.8	10.9	8	117	15	6	-11	2	65	1	-1.0	-0.1	-3.0	1.9



РЕПУБЛИЧКИ
ХИДРОМЕТЕОРОЛОШКИ
ЗАВОД СРБИЈЕ

МЕСЕЧНЕ ВРЕДНОСТИ АГРОМЕТЕОРОЛОШКИХ ПАРАМЕТАРА
ОД 1. ДО 31. ЈУЛА 2024. ГОДИНЕ

Станица	Тер °C	ΔТер °C	ΣТер >10°C	Тмакс °C	Тмин °C	Број дана Тмакс >30°C	Σ Ос (h)	Δ Σ Ос (h)	Σ Пад (mm)	Δ Σ Пад (mm)	Број дана са пад.	ПЕТ (mm)	Залиха влаге (mm)	SPI - 1	SPI - 2	Z индекс	PDSI
Палић	26.3	4.0	1390.1	38.4	12.9	22	313	18	61	5	6	202	19	0.3	-0.1	-1.2	-2.3
Кикинда	26.2	4.0	1433.0	39.5	12.4	23	343	44	36	-19	4	223	1	-0.4	-0.8	-2.4	-3.7
Сомбор	26.2	4.3	1409.4	38.6	12.5	25	327	44	39	-27	3	216	1	-0.6	-0.7	-3.1	-2.8
Зрењанин	26.2	4.1	1459.9	39.5	11.9	24	334	52	54	-7	6	215	4	0.1	-1.0	-2.3	-3.6
Нови Сад	26.7	4.8	1488.9	39.7	12.7	25	358	63	29	-31	3	232	1	-0.5	-1.0	-3.4	-5.6
Вршац	26.0	4.0	1473.6	39.0	9.6	19	353	60	120	49	3	241	10	1.0	-0.1	-0.1	-5.7
Бан. Карловац	25.8	3.6	1435.9	38.7	11.4	20	352	59	92	25	4	212	3	0.7	0.3	-0.3	-3.4
Ср. Митровица	25.5	4.0	1406.8	37.6	11.7	22	329	45	83	21	3	200	1	0.7	-0.3	0.2	-2.2
Београд	27.5	4.5	1650.3	39.6	15.3	21	329	47	78	17	3	215	2	0.5	0.7	-0.8	-2.5
Лозница	26.3	4.5	1473.7	38.5	14.2	24	320	36	39	-44	3	199	1	-0.8	-0.9	-3.6	-5.0
Вел. Градиште	25.8	4.0	1360.0	39.6	10.4	24	340	58	82	21	5	215	3	0.5	0.2	-0.8	-2.6
См. Паланка	25.8	3.7	1428.3	40.5	12.0	23	321	30	31	-29	3	210	1	-0.5	-0.5	-2.8	-3.7
Ваљево	25.8	3.9	1405.1	38.2	13.0	21	341	59	63	-6	6	204	2	0	0.1	-3.1	-4.7
Неготин	26.9	3.5	1436.1	39.4	14.4	26	374	74	19	-29	2	221	1	-0.6	-0.6	-2.6	-2.7
Крагујевац	25.7	3.8	1408.3	39.7	12.2	21	335	51	29	-28	2	207	1	-0.7	-0.3	-3.6	-4.4
Црни Врх	22.1	5.1	824.8	32.8	9.3	8	344	59	31	-38	3	206	6	-0.5	-0.2	-4.0	-2.8
Ћуприја	26.2	4.7	1433.3	41.8	11.3	26	344	57	13	-42	2	211	1	-1.3	-1.4	-3.7	-3.7
Зајечар	24.7	2.3	1232.9	39.0	10.6	26	310	33	23	-34	4	185	3	-0.7	-0.2	-2.5	-1.3
Пожега	23.7	3.7	1150.8	37.3	10.5	18	313	90	100	24	8	179	27	0.7	0.1	-1.2	-1.7
Краљево	25.4	3.7	1362.2	39.1	12.1	21	318	61	74	-1	5	200	18	0.2	0	-2.5	-3.8
Златибор	21.3	3.8	839.3	32.2	9.5	5	333	70	59	-36	7	180	5	-0.7	-1.0	-2.9	-2.0
Крушевац	25.8	4.0	1377.4	39.6	12.1	24	347	87	18	-34	5	208	1	-0.9	-0.9	-3.0	-2.3
Ниш	26.6	4.1	1478.9	40.6	12.8	25	313	45	21	-23	3	197	1	-0.4	0.2	-2.7	-1.9
Копаоник	17.2	4.5	402.1	26.5	5.4	0	297	39	26	-63	4	165	2	-1.3	-1.3	-3.5	-2.6
Сјеница	19.6	3.1	683.1	33.2	6.3	11	284	30	68	1	7	161	9	0.3	-0.1	-1.0	1.3
Куршумлија	24.1	4.0	1195.3	38.3	11.0	21	311	71	33	-29	2	191	1	-0.3	-0.2	-4.4	-4.7
Димитровград	24.0	3.9	1160.8	38.4	9.4	25	345	55	15	-44	4	204	1	-1.2	-0.3	-3.8	-1.3
Лесковац	25.2	3.6	1336.4	39.7	10.6	25	336	50	18	-24	2	194	1	-0.6	-0.4	-2.8	-0.9
Врање	24.7	3.1	1240.2	38.1	10.9	24	366	60	13	-31	3	208	1	-1.0	-0.1	-3.0	1.9

ОБЈАШЊЕЊЕ

T_{cp} - Средња дневна температура ваздуха на 2 метра висине (°C)	Број дана са падавинама
ΔT_{cp} - Одступање средње дневне температуре ваздуха (°C) од вишегодишњег просека (1981-2010. година)	Број дана са снежним покривачем >5 cm
ΣT_{cp}>10 °C - Акумулирана температурна сума за T _{cp} >10 °C од почетка текуће године	Σ O_c - Сума осунчавања (h)
T_{макс} - Апсолутна максимална температура ваздуха °C	Δ Σ O_c - Одступање суме осунчавања (h) од вишегодишњег просека (1981-2010. година)
T_{мин} - Апсолутна минимална температура ваздуха °C	ПЕТ - Потенцијална евапотранспирација (mm) по методи Penman Monteinth
Број дана T_{макс}>25°C - Број дана са максималном температуром ваздуха > 25 °C Број летњих дана	SPI -1 - Стандардизовани падавински индекс за 30 дана
	SPI -2 - Стандардизовани падавински индекс за 60 дана
Број дана T_{макс}>30°C - Број дана са максималном температуром ваздуха > 30 °C Број тропских дана	Залиха влаге (mm)
T_{мин} °C на 5cm - Минимална температура ваздуха на 5cm	Z индекс - Палмеров Z индекс суше / влаге
T_{мин} °C земљ. 5 cm - Минимална температура земљишта на 5cm дубине	PDSI – Палмеров индекс јачине суше
T_{макс} °C земљ. 5 cm - Максимална температура земљишта на 5cm дубине	Број дана са мразем - Број дана са минималном температуром ваздуха < 0 °C
Σ Пад - Сума падавина (mm)	Број ледених дана - Број дана са максималном температуром ваздуха < 0 °C
Δ Σ Пад - Одступање суме падавина (mm) од вишегодишњег просека (1981-2010. година)	

СКАЛА ИНДЕКСА СУШЕ / ВЛАГЕ

SPI		Палмеров индекс суше / влаге		
		Z	PDSI	
≤ -1.7	Екстремна суша	< - 2.75	< - 4.0	Екстремна суша
-1.6 до - 1.3	Јака суша	- 2.0 до - 2.74	- 3.0 до - 3.9	Јака суша
-1.2 до - 0.93	Умерена суша	- 1.25 до - 1.0	- 2.0 до - 2.9	Умерена суша
-0.92 до 0.93	Нормално	- 1.24 до 0.99	- 1.9 до 1.9	Нормално
0.94 до 1.3	Умерено влажно	1.0 до 2.49	2.0 до 2.9	Умерено влажно
1.4 до 1.6	Јако влажно	2.5 до 3.49	3.0 до 3.9	Јако влажно
≥ 1.7	Екстремно влажно	>3.5	> 4.0	Екстремно влажно

*Припрема: Републички хидрометеоролошки завод Србије, Одељење за примењену климатологију и агрометеорологију
Кнеза Вишеслава 66, 11030 Београд Телефон / Факс 011/2542 687, 3050 941
<http://www.hidmet.gov.rs/ciril/meteorologija/agr>*

