

# Месечни агрометеоролошки билтен јун 2024.

## НАЈЗНАЧАЈНИЈЕ У ЈУНУ

Јун 2024. године обележен је веома топлим, спарним временом са честом појавом пљусковитих падавина  
\* \* \*

Током прве половине јуна температурни услови били су повољни за за уобичајен проток фаза актуелних пољопривредних култура, почетак зрења озимих усева, интензиван пораст јарих усева  
\* \* \*

Почетком другог дела месеца топлотни услови нису погодвали већини усева из пролећне сетве који су завршавали вегетативни и почињали генеративни развој  
\* \* \*

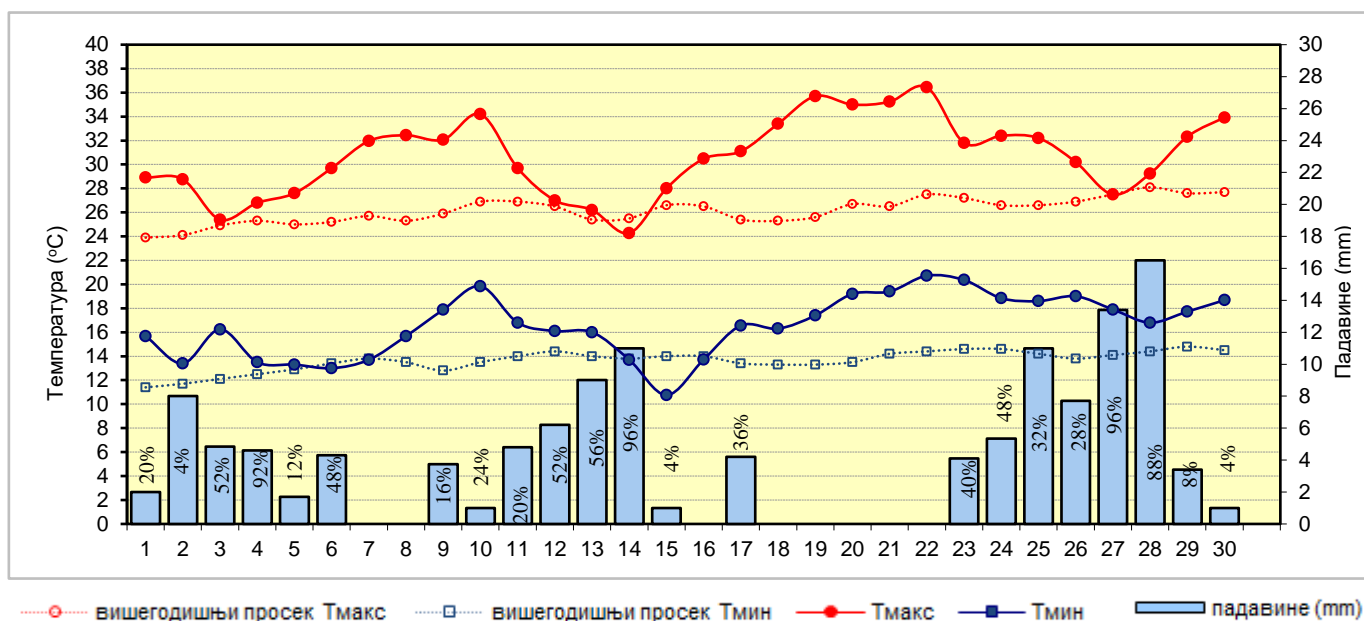
Јун је имао честу појаву падавина, али и и олујних непогода са градом који је причинио штете ратарским усевима, воћу, поврћу и другим актуелним пољопривредним културама углавном у западним и централним подручјима.

## АГРОМЕТЕОРОЛОШКА ПРОГНОЗА ЗА ЈУЛ

У Србији се почетком месеца очекује променљиво време са појавом пљускова. Температуре ваздуха биће око и нешто испод просека за почетак јула.

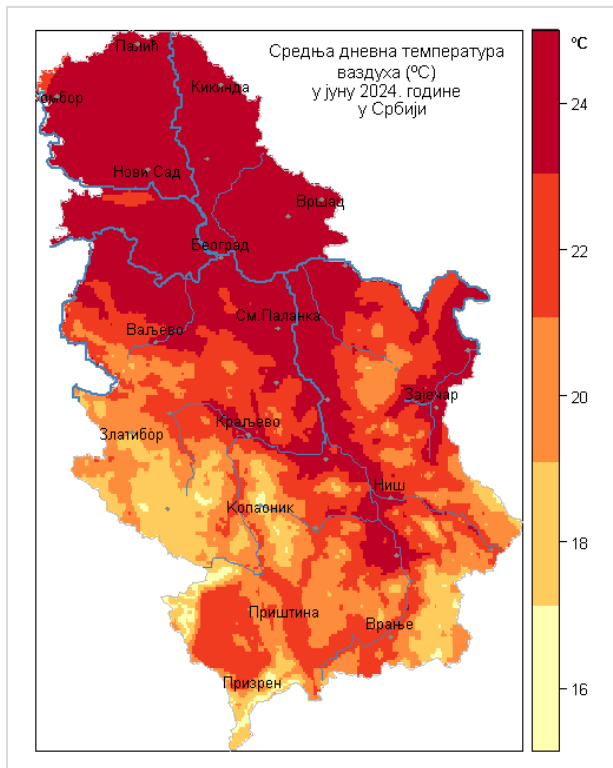
Затим се у наставку и у већем делу месеца прогнозира суво, стабилно и топло време. Температуре ваздуха би биле у оквирима и нешто више од просека за јул.

Прогнозирана количина падавина била би испод просека за овај месец.



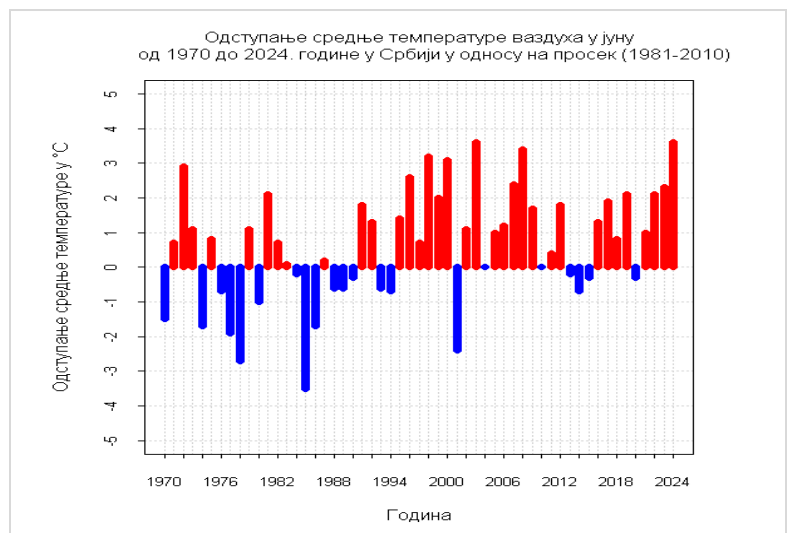
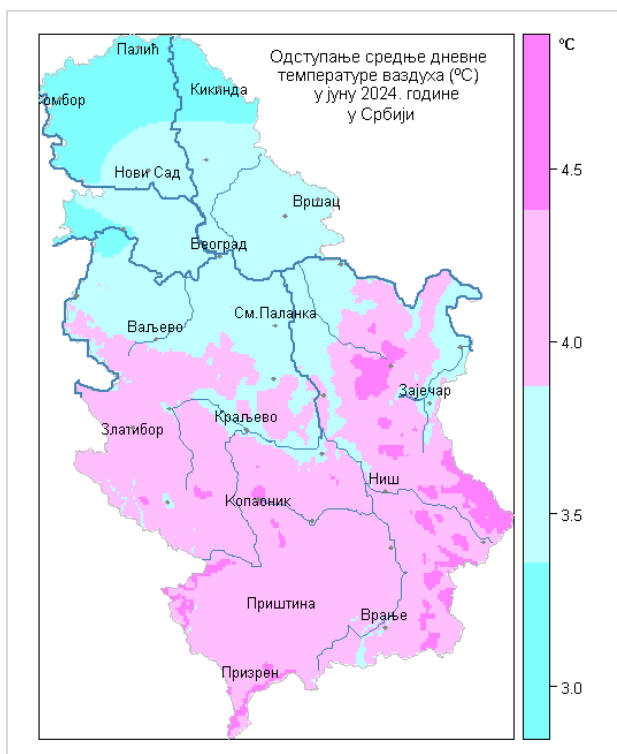
Просечне максималне ( Тмакс ), минималне ( Тмин ) температуре ваздуха у °C, као и дневне количине падавина =>1mm у јуну 2024. године. Просечне количине падавина односе се само на подручје у којем је било падавина. Процењена величина површине подручја са падавинама у посматраном дану дата је као проценат (%) укупне површине пољопривредног земљишта у Републици Србији

## ТОПЛОТНИ УСЛОВИ



Јун 2024. године обележен је веома топлим, спарним временом са честом појавом пљусковитих падавина. Средња дневна температура ваздуха била је од 16°C у вишим пределима на југозападу и југу до 24°C у Војводини, Посавини, делу Шумадије, Поморављу, Неготинској и Тимочкој Крајини. Одступања ових температура била су значајна, од 3.0°C на северу, западу и централним деловима, до 4.5°C на југозападу, југоистоку и југу.

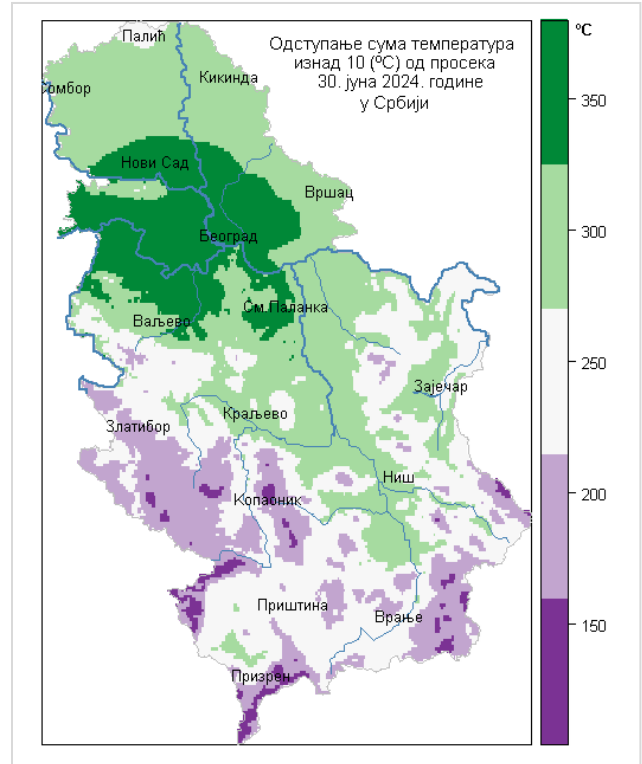
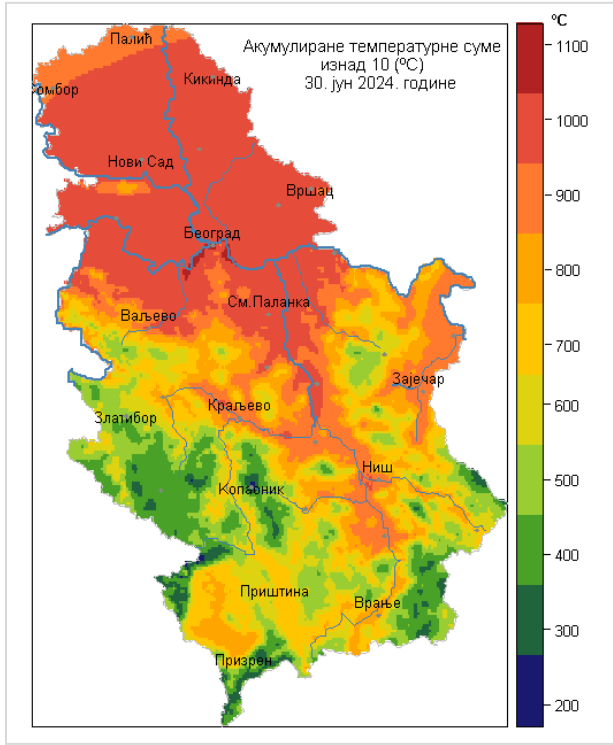
На графичком приказу осредњених температура ваздуха види се да су минималне и максималне дневне температуре током месеца биле изнад просека. Током прве половине јуна температурни услови били су повољни за за уобичајен проток фаза актуелних пољопривредних култура, почетак зрења озимих усева, интензиван пораст јарих усева. Међутим, почетком другог дела месеца топлотни услови нису погодвали већини усева из пролећне сетве који су завршавали вегетативни и почињали генеративни развој. Озиме усеви јечам и пшеница су до краја месеца пожњевени у већини производних подручја, а приноси се разликовали од подручја до подручја као и од примењене агротехнике током развоја.



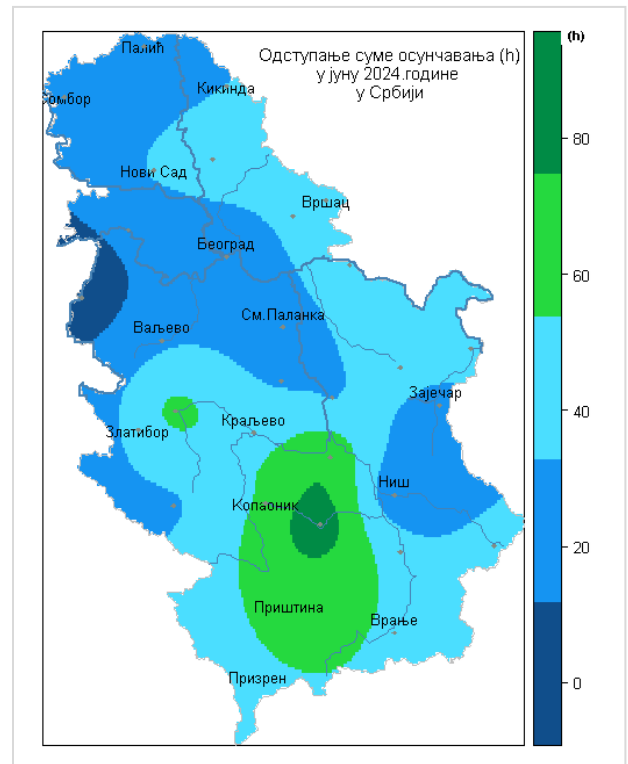
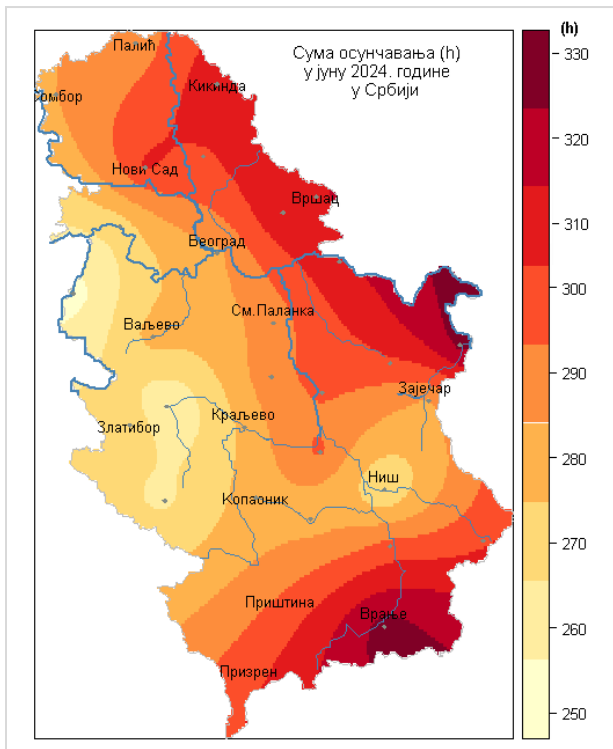


# Месечни агрометеоролошки билтен јун 2024.

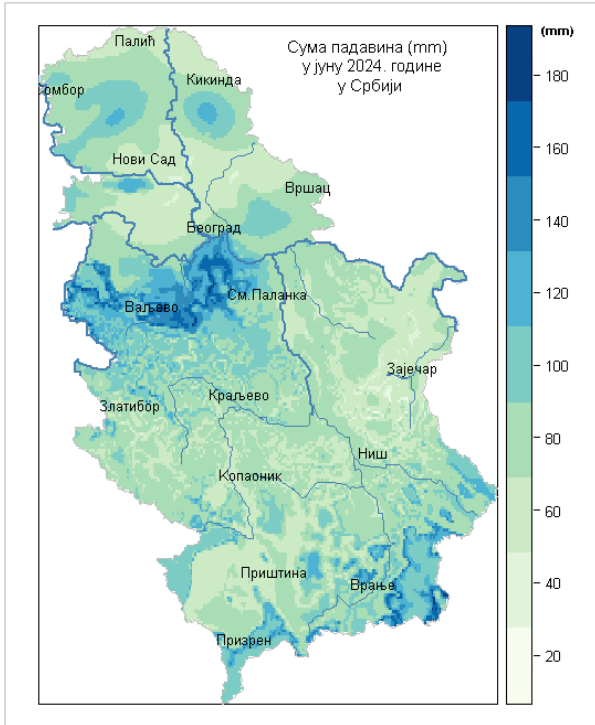
## ТОПЛОТНИ УСЛОВИ



## ОСУНЧАВАЊЕ



## ПАДАВИНЕ

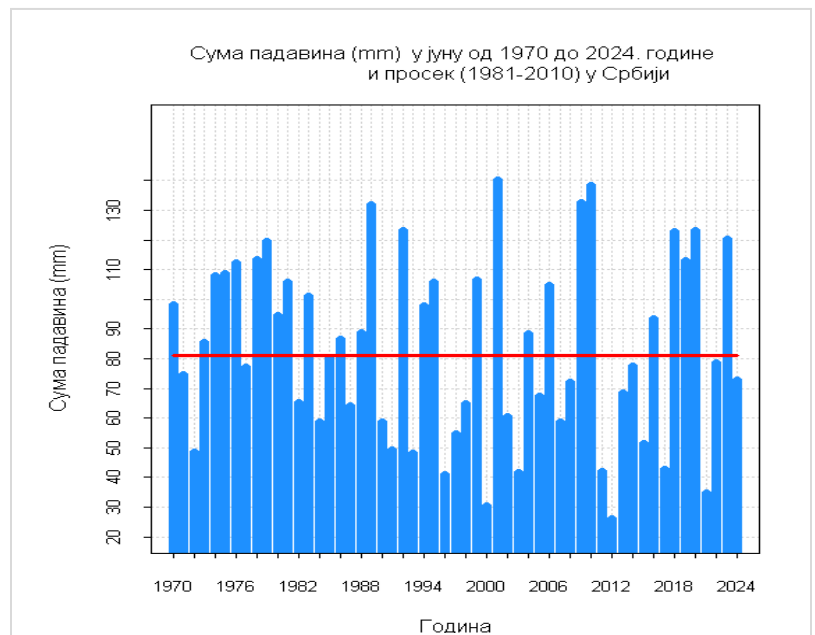
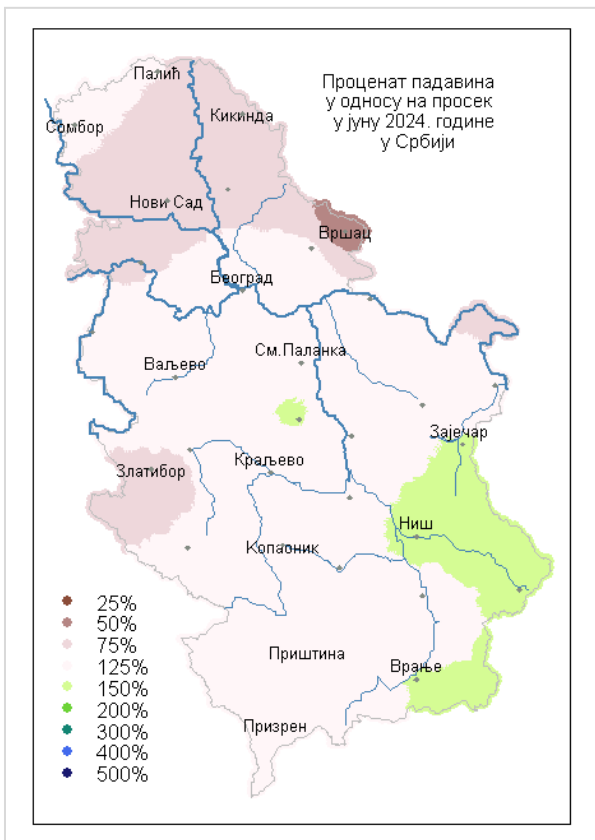


Јун је имао честу појаву падавина, а доспела количина је од 20 mm до 180 mm. Највеће количине регистроване су у Посавини, околини Београда и на југу од 100 mm до 180 mm, у осталим подручјима било је између 20 mm и 80 mm.

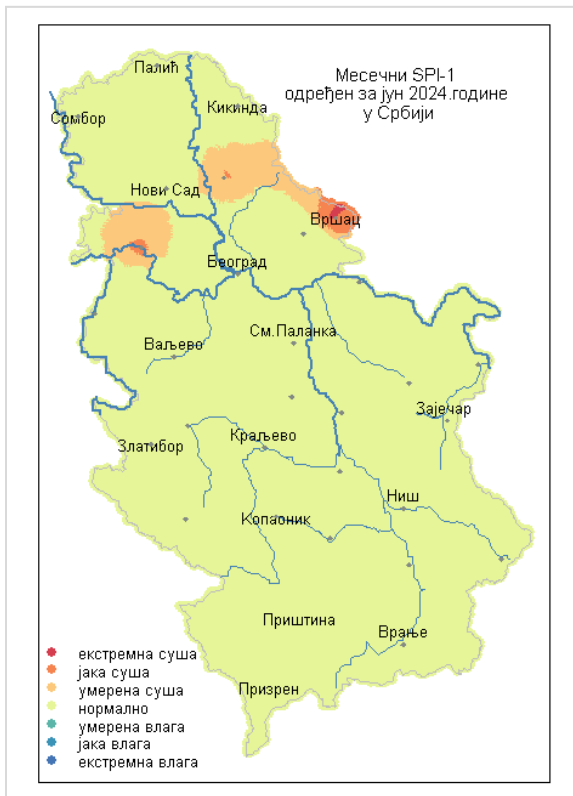
На западу, у централним и источним деловима земље било је и олујних непогода са градом који је причинио штете ратарским усевима, воћу, поврћу и другим актуелним пољопривредним културама.

Процент падавина током јуна у односу на просек је на великом делу земље између 75 и 125%, док је на југозападу око 150%.

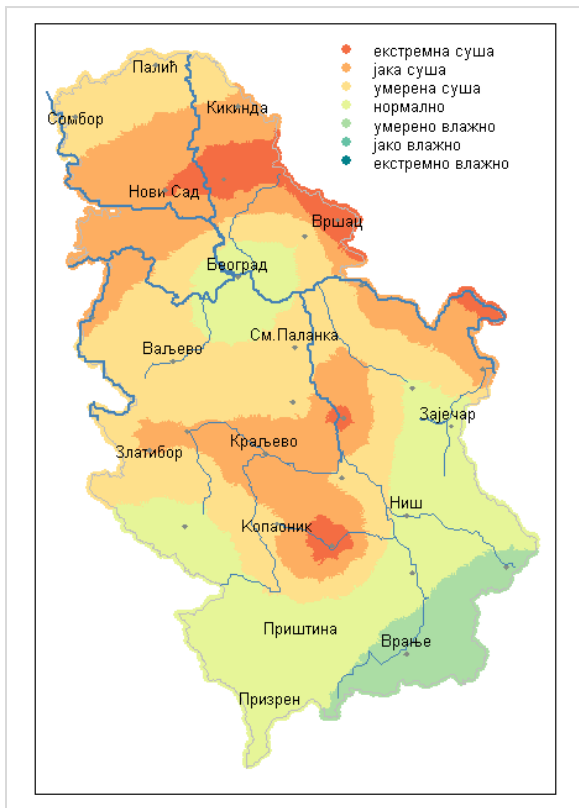
Залиха влаге у дубљим и слојевима обрадивог земљишта је са доспелим падавинама поправљена, тако да пролећни усеви сада имају много повољније услове за даљи развој.



## УСЛОВИ ВЛАЖНОСТИ



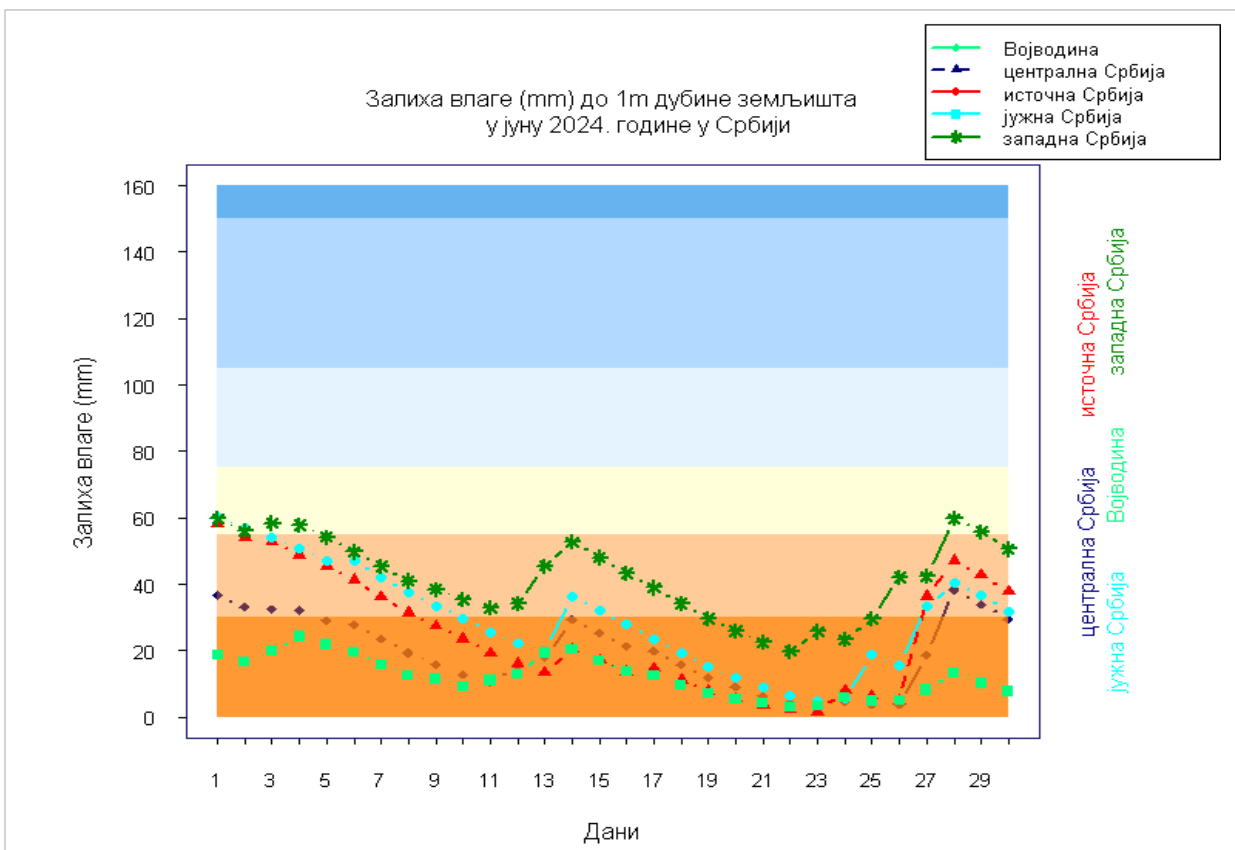
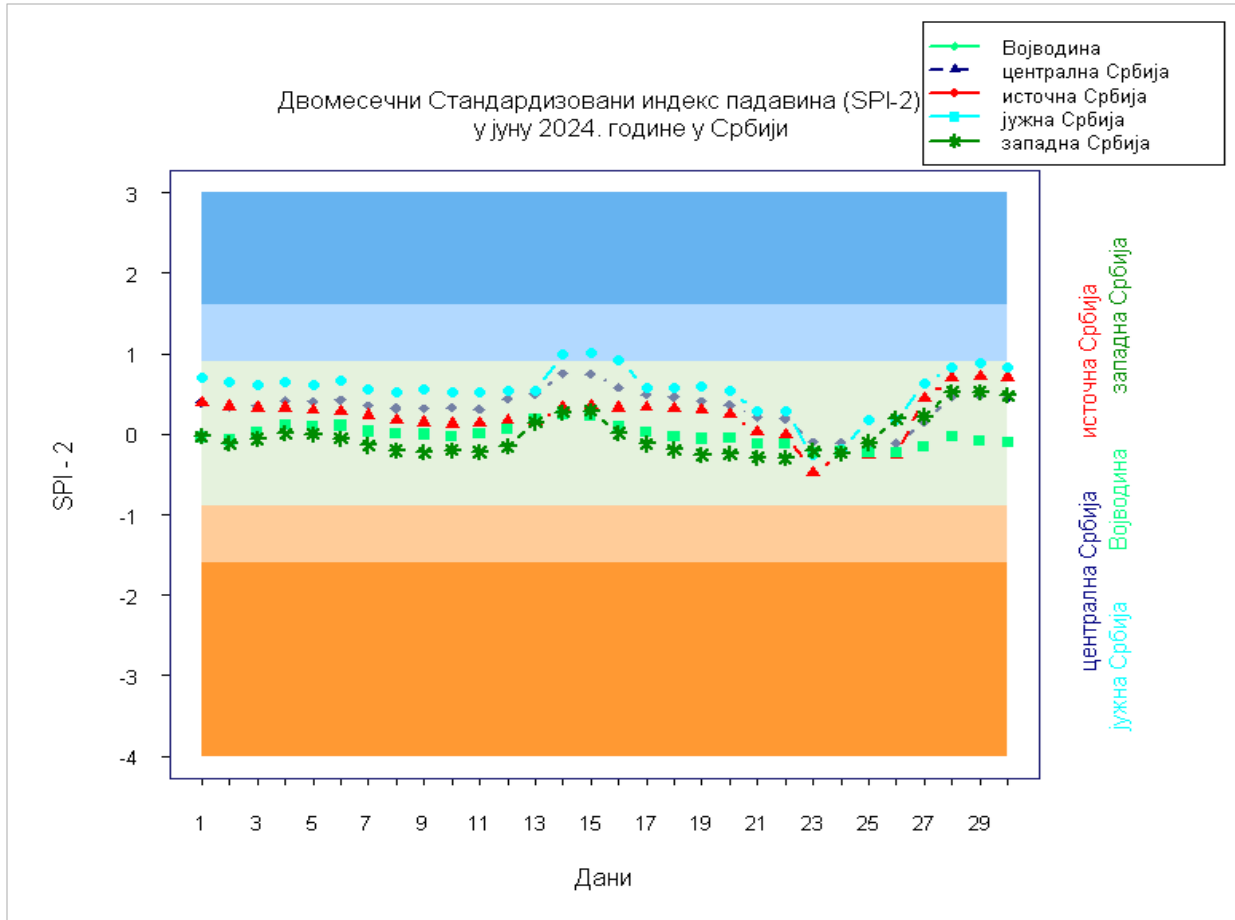
Услови влажности у Србији процењени на основу једномесечног SPI-1 индекса суше/влаге одређеног за јун 2024. године. На основу овог индекса на скоро целој територији Србије били су нормални услови влажности.



Услови влажности процењени на основу Z индекса суше/влаге на дан 30. јун 2024. године. На основу овог индекса на великом делу земље преовлађивали су услови умерене до јаке суше. У осталим подручјима били су нормални до умерени услови влажности.



# Месечни агрометеоролошки билтен јун 2024.







### УСЛОВИ ЗА ПОЈАВУ И ШИРЕЊЕ БИЉНИХ БОЛЕСТИ

Топло и сунчано време током јуна 2024. године повољно је утицало на активност инсеката. Током јуна се развијала прва и друга генерација јабукиног, бресквиног и шљивиног смотавца а у засадима крушке су били присутни сви развојни стадијуми обичне крушкине буве. У усевима и засадима, нарочито на јабукама, крушкама, шљивама, вишњама, виновој лози, лубеницама високе температуре ваздуха током јуна су повољно утицале на развој штетних гриња: обичног паучинара, црвеног воћног паука и рђастих гриња. У свим регионима гајења винове лозе регистровано је присуство ларви цикаде која је преносилац фитоплазме која проузрокује деструктивно обољење - златасто жутило винове лозе. Код ратарских култура у усевима кукуруза регистровано је присуство положених јаја кукурузног пламенца.

У погледу биљних болести топло и нестабилно време током јуна 2024. године повољно је утицало на развој биљних болести. У засадима јабука завршен је период примарних инфекција чађаве пегавости листа и краставости плода. Поред тога, засади јабучастог воћа који су били погођени градом били су угрожени од инфекција проузроковачем бактериозне пламењаче јабучастог воћа. У засадима винове лозе нестабилно време са падавинама могло је створити повољне услове за развој проузроковача сиве трулежи грожђа, пепелнице и пламењаче винове лозе. Код ратарских култура, у усевима шећерне репе регистровано је повећања пега на листовима од проузроковача пегавости лишћа шећерне репе.

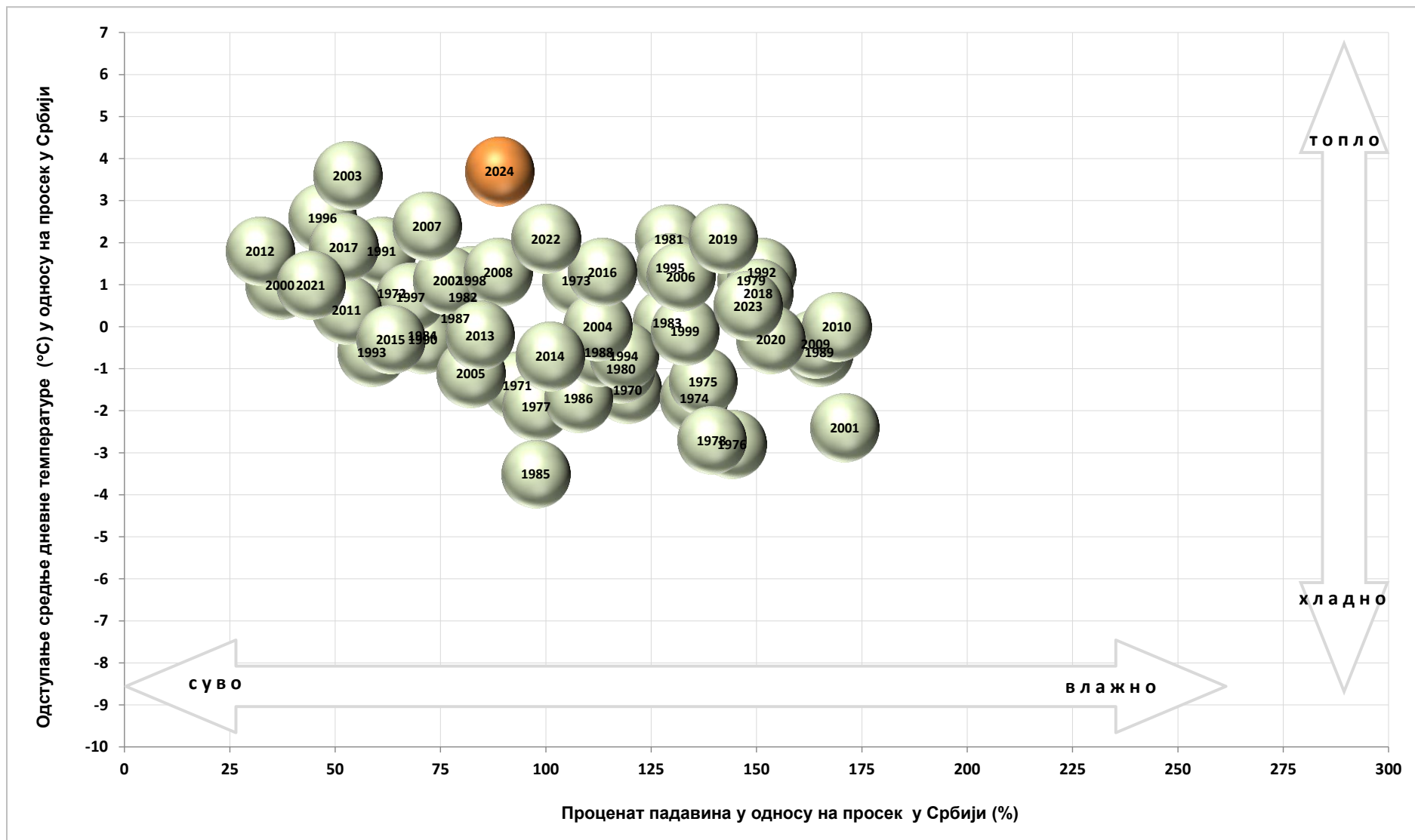
### ПОЉОПРИВРЕДНИ РАДОВИ

На већем делу територије Србије временски услови су омогућавали извођење предвиђених пољских радова, берби пристиглог воћа и поврћа, косидби ливада, заштити од проузроковача биљних болести и штеточина, и друге.





# Месечни агрометеоролошки билтен јун 2024.







РЕПУБЛИЧКИ  
ХИДРОМЕТЕОРОЛОШКИ  
ЗАВОД СРБИЈЕ

ДЕСЕТОДНЕВНЕ ВРЕДНОСТИ АГРОМЕТЕОРОЛОШКИХ ПАРАМЕТАРА  
ОД 1. ДО 10. ЈУНА 2024. ГОДИНЕ

Станица	Тер °C	ΔТер °C	ΣТер >10°C	Тмакс °C	Тмин °C	Број дана Тмакс >30°C	Σ Ос (h)	Δ Σ Ос (h)	Σ Пад (mm)	Δ Σ Пад (mm)	Број дана са пад.	ПЕТ (mm)	Залиха влаге (mm)	SPI - 1	SPI - 2	Z индекс	PDSI
Палић	22.2	2.1	624.7	32.6	13.3	4	96	3	21	-9	6	58	8.2	-0.1	-0.6	-1.6	-1.7
Кикинда	22.4	2.9	666.6	32.4	12.7	4	108	20	15	-10	5	65	12.0	0.9	0.2	-0.4	-3.3
Сомбор	22.2	2.7	649.8	32.6	11.7	5	98	13	9	-23	6	60	6.3	0.3	0.5	-1.7	-1.8
Зрењанин	22.8	3.2	683.8	33.3	13.0	5	107	25	11	-21	3	64	2.5	0.5	0.4	-1.0	-2.7
Нови Сад	23.2	4.0	695.7	34.0	12.7	5	113	26	22	-12	3	66	5.6	0.4	0.0	-1.4	-4.7
Вршац	22.4	3.0	707.0	33.8	11.0	4	115	32	13	-19	2	65	1.4	-1.6	-1.7	-4.0	-5.9
Бан. Карловац	23.0	3.6	677.5	33.4	14.0	5	116	31	24	-9	3	66	3.0	-0.2	-0.2	-1.5	-3.7
Ср. Митровица	22.1	2.9	672.2	32.3	11.8	4	100	24	21	-8	2	59	35.6	1.5	1.4	1.4	-2.2
Београд	24.0	3.8	815.4	35.5	14.8	4	105	22	13	-23	2	65	3.6	-0.2	0.3	-2.2	-3.3
Лозница	23.0	3.8	708.7	34.5	12.1	4	92	13	17	-23	3	60	28.2	0.6	0.2	-1.0	-4.7
Вел. Градиште	22.4	3.4	605.5	35.4	11.5	5	112	31	8	-25	2	65	3.0	-0.4	-0.3	-2.9	-2.3
См. Паланка	22.7	3.4	663.5	35.8	11.7	4	101	18	24	-5	4	62	10.6	0.0	0.0	-1.8	-3.3
Ваљево	22.8	3.8	650.4	35.7	12.0	4	105	25	7	-27	3	65	1.4	-1.5	-1.6	-3.9	-4.6
Неготин	24.1	4.0	621.1	35.0	15.0	6	107	22	7	-20	2	65	18.7	-0.1	0.5	-1.3	-1.5
Крагујевац	22.5	3.4	649.8	35.3	11.9	4	93	11	4	-23	2	60	10.5	0.6	0.6	-1.3	-4.2
Црни Врх	19.2	5.5	262.9	26.9	11.4	0	100	22	1	-34	0	58	32.8	-1.2	-0.7	-2.2	-2.1
Ћуприја	22.8	3.9	649.5	36.3	11.9	5	96	14	6	-21	3	59	5.2	-0.3	-0.1	-2.2	-2.3
Зајечар	22.4	3.1	517.3	35.4	11.2	6	90	11	5	-17	2	56	14.8	-1.3	-0.5	-1.6	-0.8
Пожега	21.0	3.5	486.1	33.6	10.7	4	94	33	8	-23	3	55	76.4	1.1	0.8	0.6	-1.6
Краљево	22.3	3.4	620.0	35.3	11.5	4	91	18	5	-22	3	59	24.8	-0.2	0.6	-2.3	-3.7
Златибор	18.8	4.2	301.2	27.7	10.1	0	101	28	9	-27	4	57	89.0	-0.1	0.3	-1.1	-1.1
Крушевац	22.4	3.3	613.6	35.1	11.8	4	90	20	7	-17	2	57	32.7	0.3	1.0	-0.7	-1.5
Ниш	23.5	4.0	675.2	35.4	12.4	4	80	-2	11	-10	2	53	10.9	-0.6	0.0	-1.5	-1.1
Копаноник	13.8	4.3	60.5	22.2	6.4	0	81	14	5	-33	3	45	80.0	-2.3	-0.7	-3.3	-1.8
Сјеница	17.3	3.6	217.4	27.9	6.6	0	85	13	16	-11	3	50	75.4	0.2	0.6	0.3	2.0
Куршумлија	21.6	4.3	503.6	33.7	10.0	4	80	19	6	-17	1	54	12.0	-0.8	0.2	-4.1	-4.5
Димитровград	21.4	4.2	474.1	34.4	10.0	4	95	15	1	-24	1	58	36.9	-0.5	0.4	-0.7	1.1
Лесковац	22.6	3.8	586.6	34.6	12.5	5	92	10	7	-18	2	56	49.4	0.3	0.9	0.6	1.1
Врање	21.7	3.2	524.2	33.5	10.6	4	102	15	1	-20	1	60	46.9	0.9	1.0	1.8	2.2



РЕПУБЛИЧКИ  
ХИДРОМЕТЕОРОЛОШКИ  
ЗАВОД СРБИЈЕ

ДЕСЕТОДНЕВНЕ ВРЕДНОСТИ АГРОМЕТЕОРОЛОШКИХ ПАРАМЕТАРА  
ОД 11. ДО 20. ЈУНА 2024. ГОДИНЕ

Станица	Тер °C	ΔТер °C	ΣТер >10°C	Тмакс °C	Тмин °C	Број дана Тмакс >30°C	Σ Ос (h)	Δ Σ Ос (h)	Σ Пад (mm)	Δ Σ Пад (mm)	Број дана са пад.	ПЕТ (mm)	Залиха влаге (mm)	SPI - 1	SPI - 2	Z индекс	PDSI
Палић	22.0	1.7	744.2	33.8	11.4	4	95	7	22	3	2	58	3.4	0.3	-0.3	-0.5	-2.1
Кикинда	22.6	2.5	792.3	35.7	11.9	4	105	13	12	-16	3	63	1.4	0.9	0.1	0.0	-3.1
Сомбор	21.7	1.8	766.5	34.9	10.8	4	92	7	44	21	4	58	14.6	1.0	0.9	0.5	-1.5
Зрењанин	22.8	2.6	812.3	36.6	11.4	5	102	17	11	-21	3	61	1.4	-0.3	0.0	-2.1	-3.0
Нови Сад	22.8	2.8	824.2	36.4	12.3	5	99	10	32	-2	5	60	6.3	0.5	0.1	-0.6	-4.3
Вршац	22.3	2.4	829.9	35.8	9.3	5	103	14	4	-25	1	61	1.4	-1.7	-2.0	-3.8	-6.0
Бан. Карловац	22.9	2.3	807.0	36.2	11.0	5	102	10	7	-19	4	61	1.4	-0.3	-0.4	-1.4	-4.1
Ср. Митровица	22.0	2.2	792.3	35.0	10.5	4	86	2	15	-13	4	54	15.2	1.3	1.4	1.6	-2.2
Београд	24.1	3.3	956.2	35.8	12.9	5	94	9	18	-21	4	60	1.6	-0.3	0.2	-2.2	-3.3
Лозница	22.5	2.6	833.7	36.0	11.4	5	97	17	40	5	3	59	26.1	0.2	0.3	-2.2	-4.5
Вел. Градиште	22.6	2.7	731.4	35.1	9.5	6	104	19	47	19	4	61	16.3	0.5	0.3	-1.2	-2.5
См. Паланка	23.0	3.0	793.7	36.8	10.0	6	99	13	22	-5	2	61	4.1	0.1	0.0	-1.7	-3.1
Ваљево	23.0	3.2	780.6	36.3	11.6	5	105	27	19	-25	2	62	1.5	-1.3	-1.6	-4.7	-5.1
Неготин	24.7	3.2	768.1	36.0	12.7	6	122	27	14	-7	1	72	1.9	-0.1	0.8	-2.5	-2.1
Крагујевац	23.1	3.3	780.6	36.5	10.7	6	106	22	33	3	2	64	10.0	0.0	0.9	-2.3	-3.9
Црни Врх	19.4	4.7	356.8	28.7	8.6	0	109	24	9	-26	3	60	7.2	-1.8	-0.7	-3.9	-2.7
Ћуприја	23.5	3.9	784.9	37.7	9.3	6	107	21	18	-10	2	63	3.4	-1.3	-0.1	-3.7	-3.1
Зајечар	23.1	2.6	647.9	36.5	8.6	7	101	17	18	-7	2	61	6.5	-1.7	-0.2	-2.5	-1.2
Пожега	21.7	3.4	603.4	34.7	9.7	3	98	38	22	-10	3	57	50.2	0.4	0.5	-1.5	-1.7
Краљево	23.1	3.4	751.4	35.3	10.9	6	104	30	33	-5	3	62	17.1	-0.5	0.3	-3.7	-3.7
Златибор	18.7	3.4	388.7	30.2	8.8	1	107	31	16	-24	3	58	55.0	-1.2	-0.3	-2.6	-1.4
Крушевац	23.4	3.6	747.4	36.2	10.2	6	110	38	18	-8	2	64	10.6	-0.3	0.9	-2.0	-1.8
Ниш	24.1	3.7	816.5	36.5	10.9	8	96	13	17	-4	2	60	3.2	-0.9	0.1	-2.7	-1.7
Копаноник	15.5	5.0	115.4	25.0	6.0	0	115	43	18	-18	1	57	50.5	-3.1	-0.8	-5.0	-2.7
Сјеница	17.8	3.3	295.6	30.5	6.2	1	105	28	20	-11	1	56	49.5	-0.4	0.3	-0.8	1.6
Куршумлија	22.4	4.2	627.7	35.9	9.2	6	110	48	26	4	2	64	6.6	-1.0	0.4	-4.9	-4.3
Димитровград	22.3	4.1	597.2	35.3	7.3	8	114	29	11	-18	2	66	7.9	-1.9	0.2	-2.5	1.4
Лесковац	23.6	3.9	722.4	36.4	9.3	8	110	28	10	-15	1	65	15.3	-0.7	0.7	-1.2	1.0
Врање	22.9	3.5	652.9	35.0	10.1	7	124	34	25	-1	1	70	22.4	-0.4	1.0	0.1	2.5



РЕПУБЛИЧКИ  
ХИДРОМЕТЕОРОЛОШКИ  
ЗАВОД СРБИЈЕ

ДЕСЕТОДНЕВНЕ ВРЕДНОСТИ АГРОМЕТЕОРОЛОШКИХ ПАРАМЕТАРА  
ОД 21. ДО 30. ЈУНА 2024. ГОДИНЕ

Станица	Тер °C	ΔТер °C	ΣТер >10°C	Тмакс °C	Тмин °C	Број дана Тмакс >30°C	Σ Ос (h)	Δ Σ Ос (h)	Σ Пад (mm)	Δ Σ Пад (mm)	Број дана са пад.	ПЕТ (mm)	Залиха влаге (mm)	SPI - 1	SPI - 2	Z индекс	PDSI
Палић	25.8	4.5	902.5	36.5	18.7	7	96	6	15	-14	3	65	6.5	-0.3	-0.3	-1.3	-2.1
Кикинда	25.6	4.4	947.9	36.0	17.6	7	96	1	28	5	2	67	18.2	-0.4	0.2	-2.1	-3.2
Сомбор	25.6	4.6	922.3	35.5	17.1	7	94	4	12	-12	3	66	4.2	-0.1	0.8	-1.7	-2.0
Зрењанин	26.2	5.0	974.2	37.3	18.0	7	92	0	22	-5	2	66	12.7	-1.3	0	-3.2	-3.2
Нови Сад	26.3	5.4	986.8	37.4	16.3	8	93	0	4	-20	3	68	1.4	-0.7	-0.1	-2.7	-5.0
Вршац	26.3	5.4	992.9	36.0	17.1	9	93	-3	6	-19	2	73	1.8	-1.8	-2.5	-4.0	-6.3
Бан. Карловац	25.5	4.2	961.8	35.0	17.2	7	94	-7	36	14	3	65	15.7	-0.2	-0.1	-1.4	-3.7
Ср. Митровица	25.1	4.3	943.1	37.2	16.5	6	84	-4	4	-22	1	59	1.4	-1.5	1.1	-2.4	-2.6
Београд	27.0	5.0	1125.9	37.5	18.2	7	82	-10	89	63	3	64	75.0	0.6	1.1	-0.2	-2.5
Лозница	25.2	4.1	985.8	36.5	17.5	4	64	-25	35	3	5	51	28.9	-0.2	0.7	-2.1	-4.2
Вел. Градиште	25.5	4.7	886.8	34.6	16.0	8	94	3	15	-7	2	68	6.9	-0.1	0	-2.1	-2.6
См. Паланка	26.0	4.9	954.1	37.5	16.5	8	88	-6	26	2	2	64	16.4	-0.1	0	-1.9	-3.1
Ваљево	25.2	4.3	932.5	38.4	17.2	5	69	-20	96	61	5	53	72.5	0.4	0.1	-1.5	-4.0
Неготин	26.2	3.7	930.1	35.9	17.1	9	95	-4	24	12	2	64	12.8	-0.2	0.7	-2.7	-2.1
Крагујевац	25.6	4.6	936.1	37.1	15.5	7	92	2	49	30	3	62	34.8	0.4	1.2	-1.4	-3.5
Црни Врх	20.6	4.9	462.3	27.7	13.2	0	92	-1	84	63	5	57	71.0	0.3	0.2	-1.0	-1.7
Ћуприја	26.2	5.6	946.7	37.7	16.5	8	91	-2	27	1	3	63	15.8	-0.6	-0.3	-3.2	-2.8
Зајечар	24.5	3.1	793.0	35.6	14.7	8	92	1	54	43	3	60	35.0	0.6	0.4	-0.3	0.6
Пожега	23.8	4.5	740.9	35.4	15.8	4	63	-3	35	9	4	47	50.4	-0.5	0.7	-2.0	-1.5
Краљево	24.8	4.0	899.5	36.0	14.2	7	82	3	44	17	5	57	29.3	0	0.4	-2.8	-3.3
Златибор	21.1	4.8	499.7	32.5	13.4	2	65	-14	45	10	6	46	63.5	-0.9	0.1	-2.1	-1.2
Крушевац	25.6	4.7	903.6	37.0	15.6	8	96	19	41	19	3	63	28.0	-0.1	0.7	-1.7	-1.4
Ниш	26.4	5.0	980.3	37.3	16.9	8	89	4	54	40	4	63	36.3	0.8	0.7	-0.8	-1.1
Копаноник	17.0	5.3	185.4	25.5	8.3	0	84	4	57	25	3	51	69.4	-0.4	-0.5	-1.9	-1.6
Сјеница	20.1	4.4	396.3	32.6	11.4	3	75	-6	29	6	4	49	41.8	-0.3	0.3	-0.6	1.8
Куршумлија	24.5	5.3	773.2	36.5	13.4	8	91	27	38	19	3	60	21.3	0.3	0.1	-3.6	-3.6
Димитровград	24.5	5.3	742.2	35.7	12.2	8	92	0	81	66	3	63	65.5	0.6	1.0	1.3	2.8
Лесковац	25.7	5.0	879.0	37.1	15.4	8	96	7	46	32	5	62	32.8	0.2	1.2	0.3	1.1
Врање	24.6	4.1	798.8	36.6	15.2	8	99	3	52	35	4	62	36.7	0.5	1.3	2.0	3.2



РЕПУБЛИЧКИ  
ХИДРОМЕТЕОРОЛОШКИ  
ЗАВОД СРБИЈЕ

МЕСЕЧНЕ ВРЕДНОСТИ АГРОМЕТЕОРОЛОШКИХ ПАРАМЕТАРА  
ОД 1. ДО 30. ЈУНА 2024. ГОДИНЕ

Станица	Тер °C	ΔТер °C	ΣТер >10°C	Тмакс °C	Тмин °C	Број дана Тмакс >30°C	Σ Ос (h)	Δ Σ Ос (h)	Σ Пад (mm)	Δ Σ Пад (mm)	Број дана са пад.	ПЕТ (mm)	Залиха влаге (mm)	SPI - 1	SPI - 2	Z индекс	PDSI
Палић	23.3	2.8	902.5	36.5	11.4	15	293	13	59	-19	11	186	7	-0.3	-0.3	-1.3	-2.1
Кикинда	23.4	3.2	947.9	36.0	11.9	15	318	33	55	-24	10	200	18	-0.4	0.2	-2.1	-3.2
Сомбор	23.1	3.0	922.3	35.5	10.8	16	289	20	65	-15	13	188	4	-0.1	0.8	-1.7	-2.0
Зрењанин	23.8	3.5	974.2	37.3	11.4	17	309	42	44	-44	8	196	13	-1.3	0	-3.2	-3.2
Нови Сад	24.0	4.0	986.8	37.4	12.3	18	312	35	58	-34	11	199	1	-0.7	-0.1	-2.7	-5.0
Вршац	23.6	3.6	992.9	36.0	9.3	18	318	42	23	-62	5	206	2	-1.8	-2.5	-4.0	-6.3
Бан. Карловац	23.7	3.3	961.8	36.2	11.0	17	320	38	67	-16	10	198	16	-0.2	-0.1	-1.4	-3.7
Ср. Митровица	22.9	3.0	943.1	37.2	10.5	14	275	18	50	-30	8	176	1	-1.5	1.1	-2.4	-2.6
Београд	24.9	4.0	1125.9	37.5	12.9	16	287	18	123	20	10	195	75	0.6	1.1	-0.2	-2.5
Лозница	23.5	3.5	985.8	36.5	11.4	13	254	-3	95	-17	12	173	29	-0.2	0.7	-2.1	-4.2
Вел. Градиште	23.4	3.5	886.8	35.4	9.5	19	316	51	70	-11	8	198	7	-0.1	0	-2.1	-2.6
См. Паланка	23.8	3.7	954.1	37.5	10.0	18	294	21	84	5	9	191	16	-0.1	0	-1.9	-3.1
Ваљево	23.5	3.7	932.5	38.4	11.6	14	283	29	128	19	11	183	73	0.4	0.1	-1.5	-4.0
Неготин	24.9	3.6	930.1	36.0	12.7	21	331	42	46	-15	5	205	13	-0.2	0.7	-2.7	-2.1
Крагујевац	23.6	3.7	936.1	37.1	10.7	17	295	30	115	36	8	190	35	0.4	1.2	-1.4	-3.5
Црни Врх	19.6	5.0	462.3	28.7	8.6	0	307	43	94	2	8	179	71	0.3	0.2	-1.0	-1.7
Ћуприја	24.0	4.4	946.7	37.7	9.3	19	300	31	54	-27	9	189	16	-0.6	-0.3	-3.2	-2.8
Зајечар	23.2	2.9	793.0	36.5	8.6	21	288	25	77	22	7	182	35	0.6	0.4	-0.3	0.6
Пожега	22.0	3.7	740.9	35.4	9.7	11	256	63	68	-21	11	161	50	-0.5	0.7	-2.0	-1.5
Краљево	23.2	3.4	899.5	36.0	10.9	17	278	44	87	-8	12	180	29	0	0.4	-2.8	-3.3
Златибор	19.4	4.1	499.7	32.5	8.8	3	274	38	73	-38	14	164	64	-0.9	0.1	-2.1	-1.2
Крушевац	23.6	3.7	903.6	37.0	10.2	18	301	75	77	4	8	189	28	-0.1	0.7	-1.7	-1.4
Ниш	24.5	4.2	980.3	37.3	10.9	20	271	12	85	29	9	180	36	0.8	0.7	-0.8	-1.1
Копаноник	15.2	4.7	185.4	25.5	6.0	0	282	57	83	-27	8	156	69	-0.4	-0.5	-1.9	-1.6
Сјеница	18.2	3.6	396.3	32.6	6.2	4	266	29	65	-16	8	158	42	-0.3	0.3	-0.6	1.8
Куршумлија	22.7	4.5	773.2	36.5	9.2	18	282	90	70	4	6	181	21	0.3	0.1	-3.6	-3.6
Димитровград	22.6	4.5	742.2	35.7	7.3	20	308	41	95	24	7	192	66	0.6	1.0	1.3	2.8
Лесковац	23.8	4.1	879.0	37.1	9.3	21	304	43	63	-3	8	187	33	0.2	1.2	0.3	1.1
Врање	22.9	3.5	798.8	36.6	10.1	19	332	50	78	18	7	196	37	0.5	1.3	2.0	3.2

## ОБЈАШЊЕЊЕ

<b>Tcp</b> - Средња дневна температура ваздуха на 2 метра висине (°C)	<b>Број дана са падавинама</b>
<b>ΔTcp</b> - Одступање средње дневне температуре ваздуха (°C) од вишегодишњег просека (1981-2010. година)	<b>Број дана са снежним покривачем &gt;5 cm</b>
<b>ΣTcp&gt;10 °C</b> - Акумулирана температурна сума за Tcp>10 °C од почетка текуће године	<b>Σ Oc</b> - Сума осунчавања (h)
<b>Tмакс</b> - Апсолутна максимална температура ваздуха °C	<b>Δ Σ Oc</b> - Одступање суме осунчавања (h) од вишегодишњег просека (1981-2010. година)
<b>Tмин</b> - Апсолутна минимална температура ваздуха °C	<b>ПЕТ</b> - Потенцијална евапотранспирација (mm) по методи Penman Monteinth
<b>Број дана Tмакс &gt;25°C</b> - Број дана са максималном температуром ваздуха > 25 °C Број летњих дана	<b>SPI -1</b> - Стандардизовани падавински индекс за 30 дана
	<b>SPI -2</b> - Стандардизовани падавински индекс за 60 дана
<b>Број дана Tмакс &gt;30°C</b> - Број дана са максималном температуром ваздуха > 30 °C Број тропских дана	<b>Залиха влаге (mm)</b>
<b>Tмин °C на 5cm</b> - Минимална температура ваздуха на 5cm	<b>Z индекс</b> - Палмеров Z индекс суше / влаге
<b>Tмин °C земљ. 5 cm</b> - Минимална температура земљишта на 5cm дубине	<b>PDSI</b> – Палмеров индекс јачине суше
<b>Tмакс °C земљ. 5 cm</b> - Максимална температура земљишта на 5cm дубине	<b>Број дана са мразем</b> - Број дана са минималном температуром ваздуха < 0 °C
<b>Σ Пад</b> - Сума падавина (mm)	<b>Број ледених дана</b> - Број дана са максималном температуром ваздуха < 0 °C
<b>Δ Σ Пад</b> - Одступање суме падавина (mm) од вишегодишњег просека (1981-2010. година)	

## СКАЛА ИНДЕКСА СУШЕ / ВЛАГЕ

SPI		Палмеров индекс суше / влаге			
		Z	PDSI		
≤ -1.7	Екстремна суша	< - 2.75	< - 4.0	Екстремна суша	
-1.6 до - 1.3	Јака суша	- 2.0 до - 2.74	- 3.0 до - 3.9	Јака суша	
-1.2 до - 0.93	Умерена суша	- 1.25 до - 1.0	- 2.0 до - 2.9	Умерена суша	
-0.92 до 0.93	Нормално	- 1.24 до 0.99	- 1.9 до 1.9	Нормално	
0.94 до 1.3	Умерено влажно	1.0 до 2.49	2.0 до 2.9	Умерено влажно	
1.4 до 1.6	Јако влажно	2.5 до 3.49	3.0 до 3.9	Јако влажно	
≥ 1.7	Екстремно влажно	>3.5	> 4.0	Екстремно влажно	

*Припрема: Републички хидрометеоролошки завод Србије, Одељење за примењену климатологију и агрометеорологију  
Кнеза Вишеслава 66, 11030 Београд Телефон / Факс 011/2542 687, 3050 941  
<http://www.hidmet.gov.rs/ciril/meteorologija/agr>*