

Месечни агрометеоролошки билтен мај 2024.

НАЈЗНАЧАЈНИЈЕ У МАЈУ

Мај 2024. године на територији Србије обележило је променљиво, топлије време од уобичајеног за ово доба године са већом количином падавина од просечне за овај месец

Топлотни услови су, углавном, били повољни за почетне фазе развоја јарих култура, цветање и класање озимих жита, пораст плодова и зрење раног воћа и поврћа.

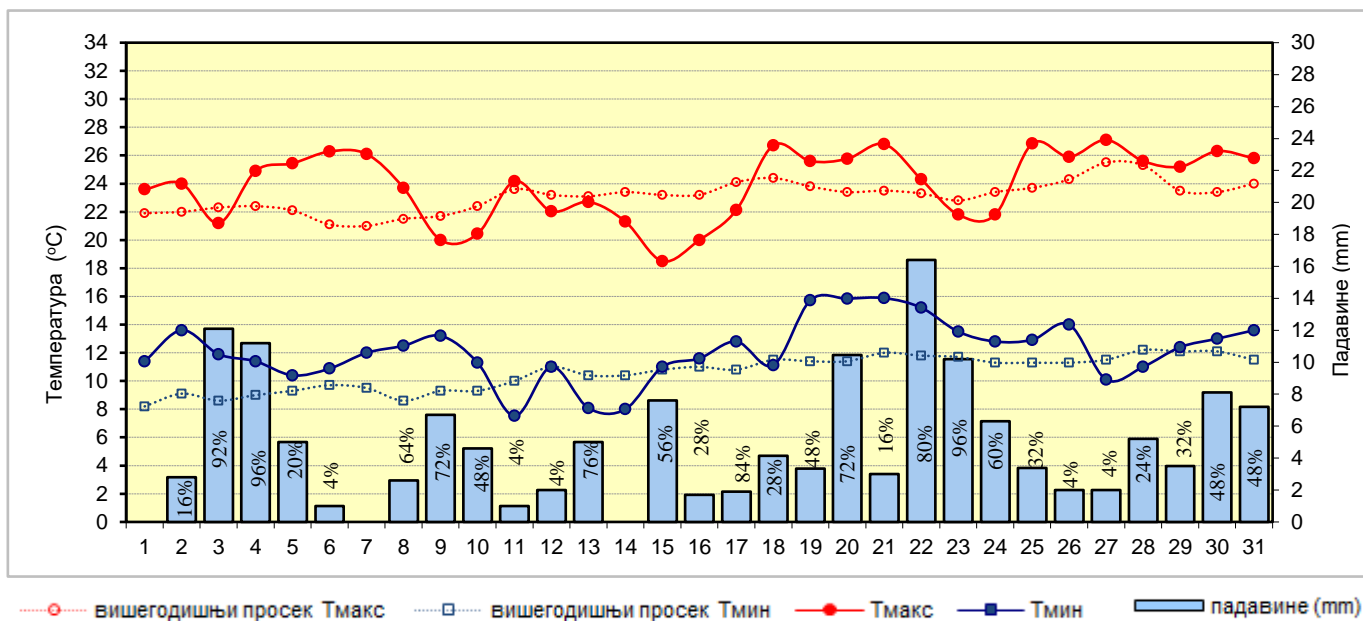
Током маја регистрована је већа количина падавина од уобичајене за овај месец.

Честе падавине и висока влажност ваздуха током маја могле су довести до стварања повољних услова за развој и ширење болести пољопривредних култура

АГРОМЕТЕОРОЛОШКА ПРОГНОЗА ЗА ЈУН

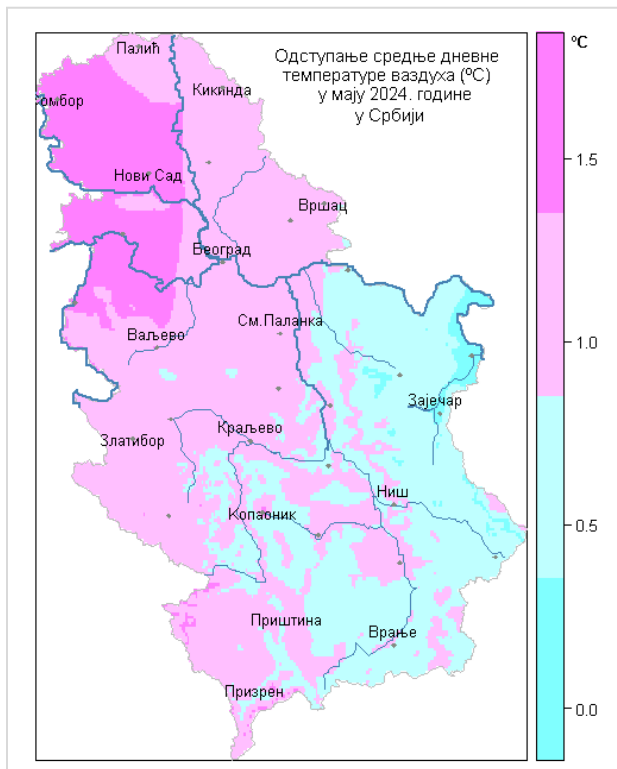
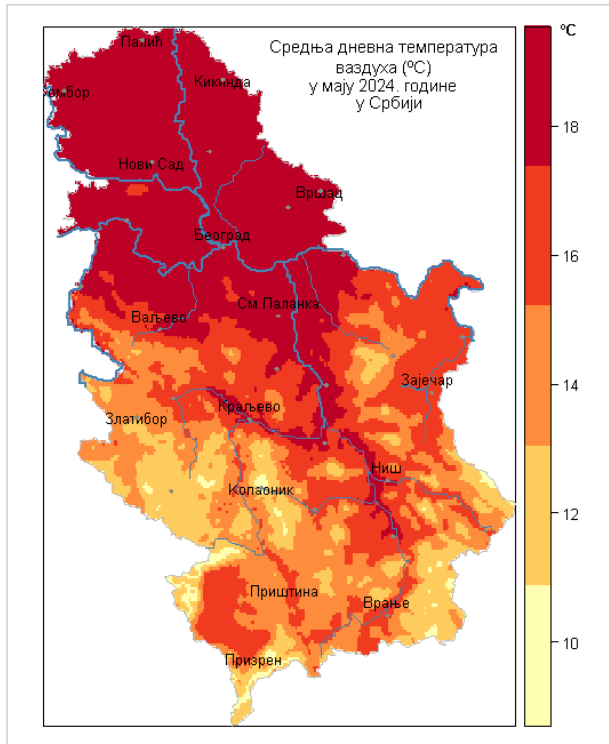
У Србији се до средине прве декаде јуна очекује топло, променљиво и нестабилно време, повремено са кишом и локалним пљусковима са грмљавином, а у појединим деловима Србије било би услова за олујне непогоде са градом и великом количином падавина уз мањи пад температуре. Затим се до краја прве декаде прогнозира стабилизација времена. Преовлађиваће суво и топлије време са максималном дневном температуром и до 35°C. До средине месеца уследиће нешто нестабилнији период, када ће уз мањи пад температуре и променљиву облачност, поново постојати услови за повремену кишу и локалне пљускове са грмљавином. У другој половини јуна очекује се, углавном, стабилно и топлије време од уобичајеног са температурама ваздуха у границама или изнад вишегодишњег просека. Максималне дневне температуре имале би вредности, најчешће, од 30 до 35°C.

Прогнозирана количина падавина за јун биће испод вишегодишњег просека, али ће због локалног карактера падавина бити неуједначена изнад појединих подручја Србије.



Просечне максималне ($T_{\text{макс}}$), минималне ($T_{\text{мин}}$) температуре ваздуха у °C, као и дневне количине падавина $\geq 1\text{mm}$ у мају 2024. године. Просечне количине падавина односе се само на подручје у којем је било падавина. Процењена величина површине подручја са падавинама у посматраном дану дата је као проценат (%) укупне површине пољопривредног земљишта у Републици Србији

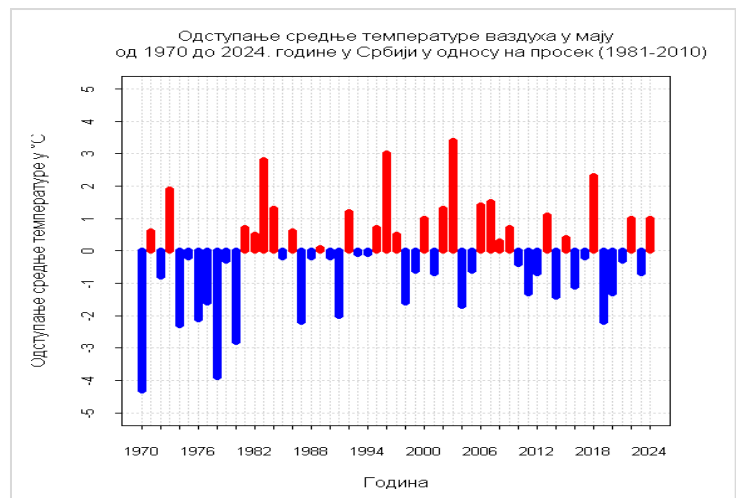
ТОПЛОТНИ УСЛОВИ



Мај 2024. године на територији Србије обележило је променљиво, топлије време од уобичајеног за ово доба године са већом количином падавина од просечне за овај месец. Средња дневна температура ваздуха била је у интервалу од 10°C на највишим планинама југозападне и југоисточне Србије до 18°C у Војводини, Мачви, Посавотамнави, Шумадији, Поморављу и Браничеву. Одступања ових температура од просека су од 0°C у Тимочној и Неготинској Крајини до 1.5°C у западном делу Војводине, Мачви и Подрињу.

На графичком приказу осредњених температура ваздуха види се да су максималне дневне температуре најчешће биле изнад вишегодишњег просека, али је повремено долазило до одступања, када су температуре биле око или нешто испод просечних. Најхладније је било средином месеца када су максималне температуре биле у интервалу од 14°C до 22°C на истоку и у централним деловима Србије, а највиша температура, 30°C, забележена је крајем друге декаде на територији Војводине. Минималне јутарње температуре су, у већини дана, биле око и изнад вишегодишњег просека и кретале су се од 4 до 18°C.

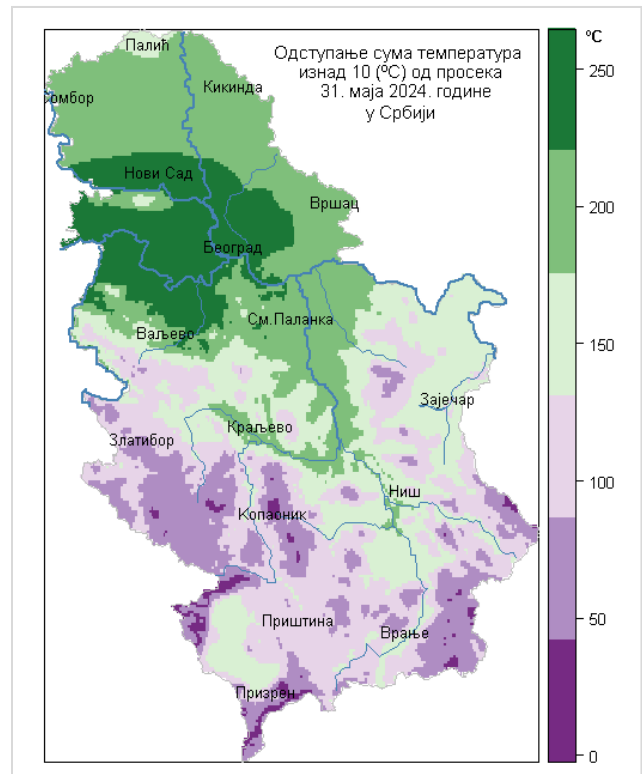
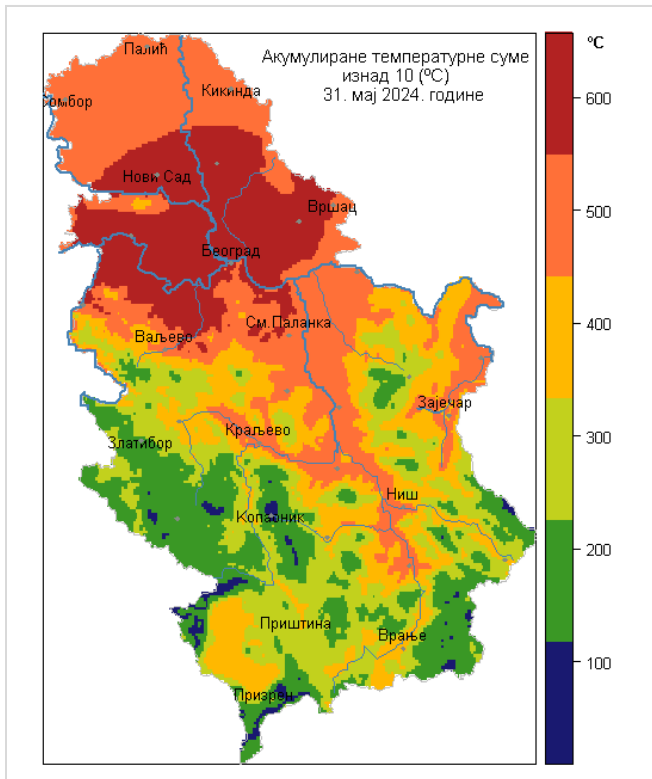
Топлотни услови су, углавном, били повољни за почетне фазе развоја, као и интензиван пораст, посејаних јарих култура, цветање и класање озимих жита, пораст плодова и зрење раног воћа и поврћа.



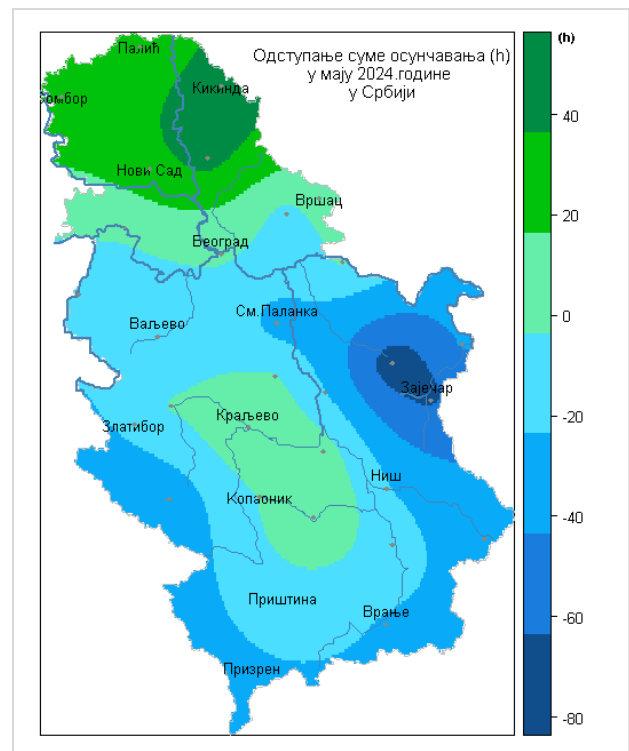
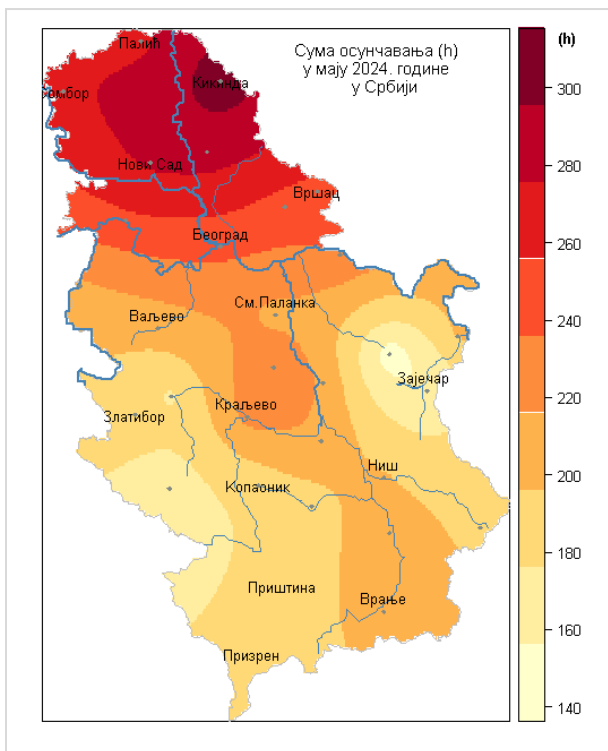


Месечни агрометеоролошки билтен мај 2024.

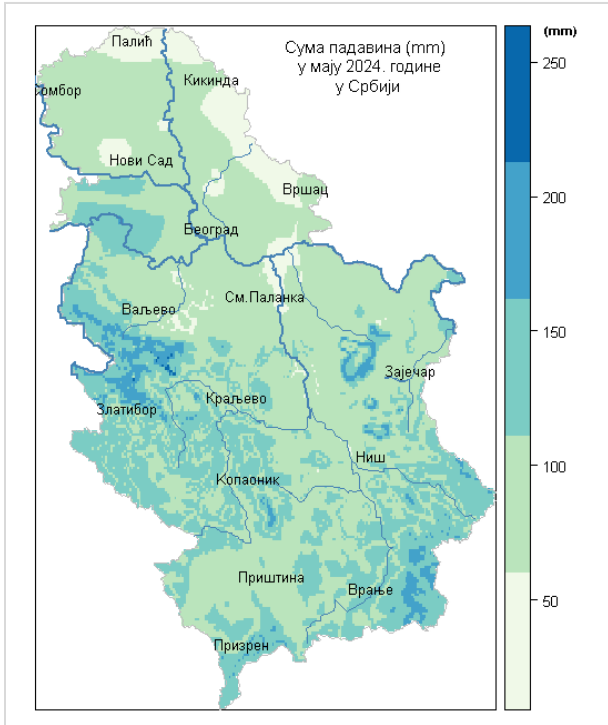
ТОПЛОТНИ УСЛОВИ



ОСУНЧАВАЊЕ

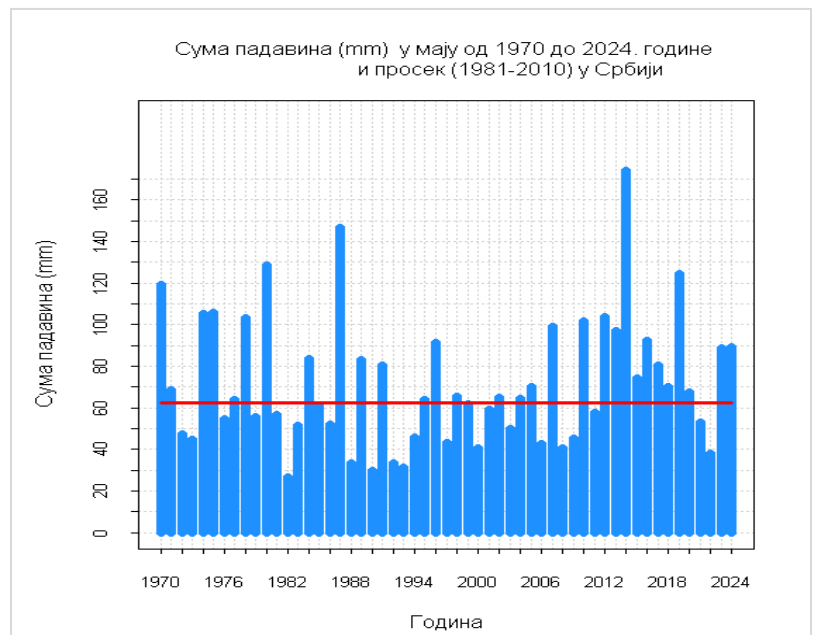
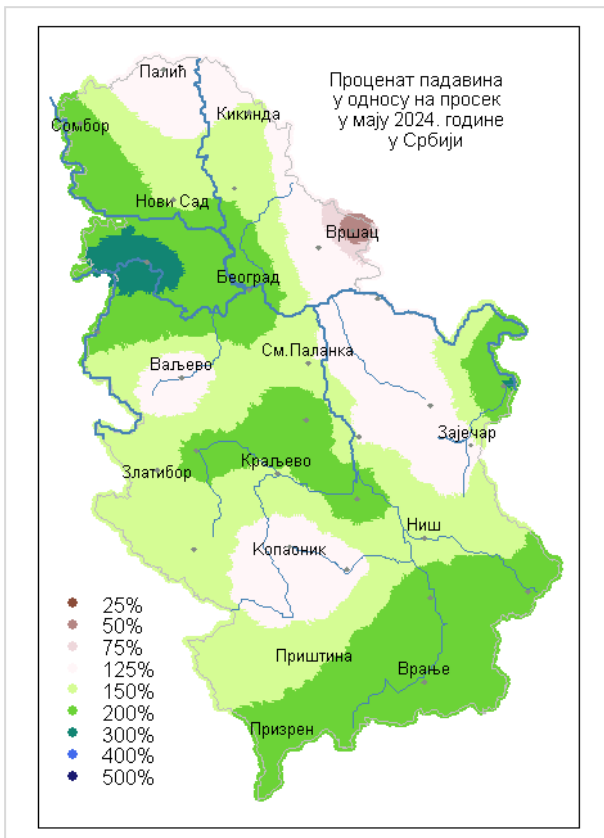


ПАДАВИНЕ

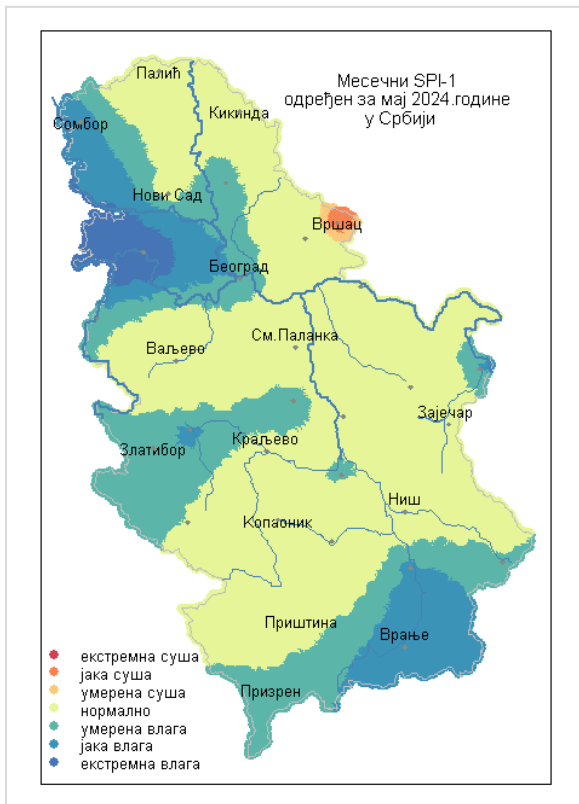


Током маја регистрована је већа количина падавина од уобичајене за овај месец. Најмање падавина, испод 20 mm, забележено је у деловима Војводине, западне и централне Србије, а највише, изнад 200 mm, у планинском подручју западне, југозападне и југоисточне Србије.

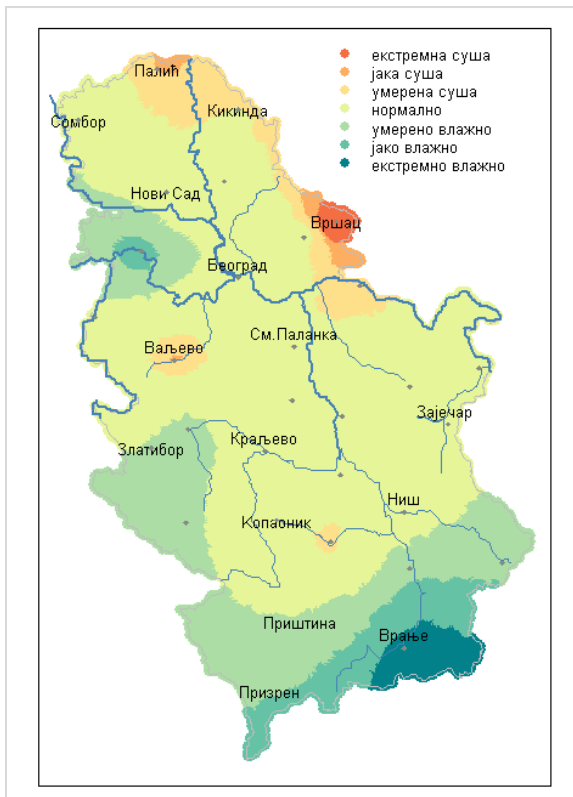
Процент падавина у мају у односу на просек је у највећем делу земље од 125 до 200%, у делу Срема је око 300%, док је у јужном Банату око 50%. Током маја падавине су биле скоро свакодневна појава у појединим деловима Србије и биле су, углавном, локалног карактера. У појединим подручјима било је временских непогода са градом, обилним падавинама и олујним ветром које су причиниле извесне штете на пољопривредним културама. Мајске падавине су створиле значајне резерве земљишне влаге неопходне биљкама за раст и развој. Агрометеоролошки услови су током већег дела месеца погодвали расту и развоју актуелних пољопривредних култура и зрењу пристиглог воћа и поврћа.



УСЛОВИ ВЛАЖНОСТИ



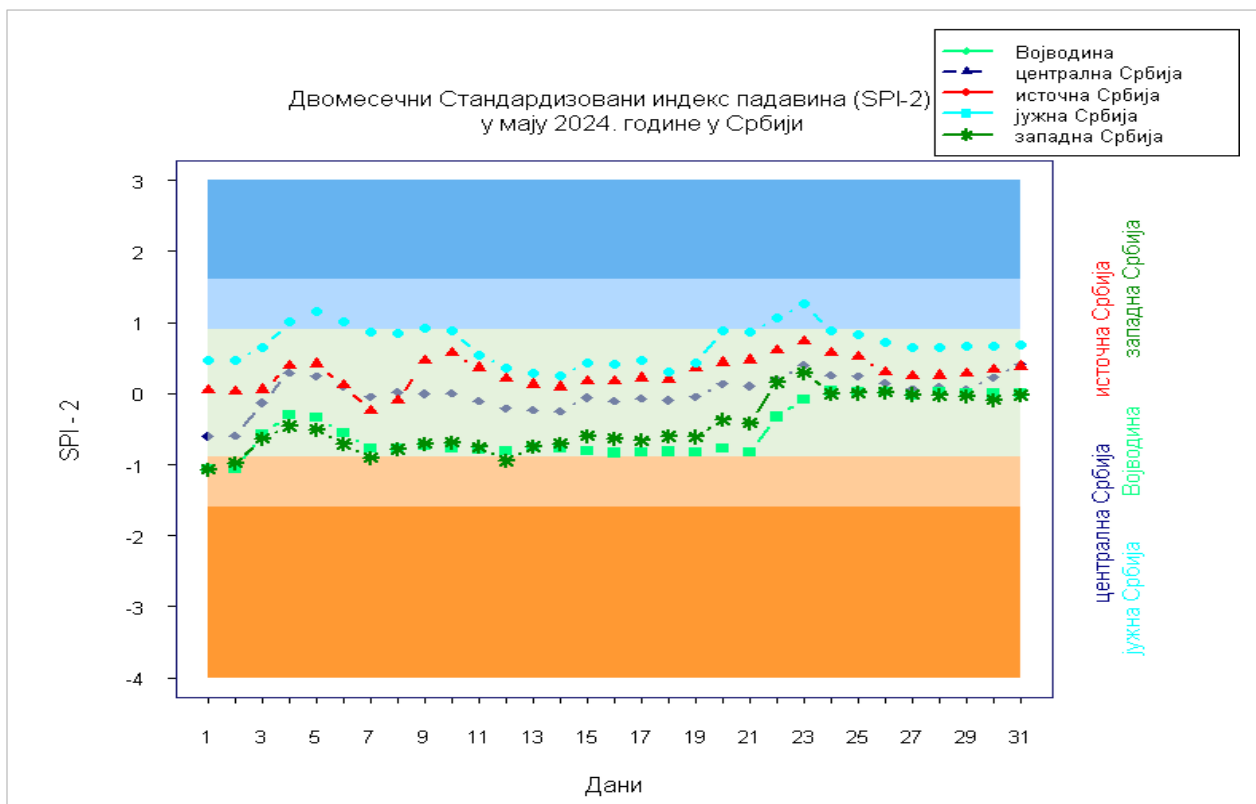
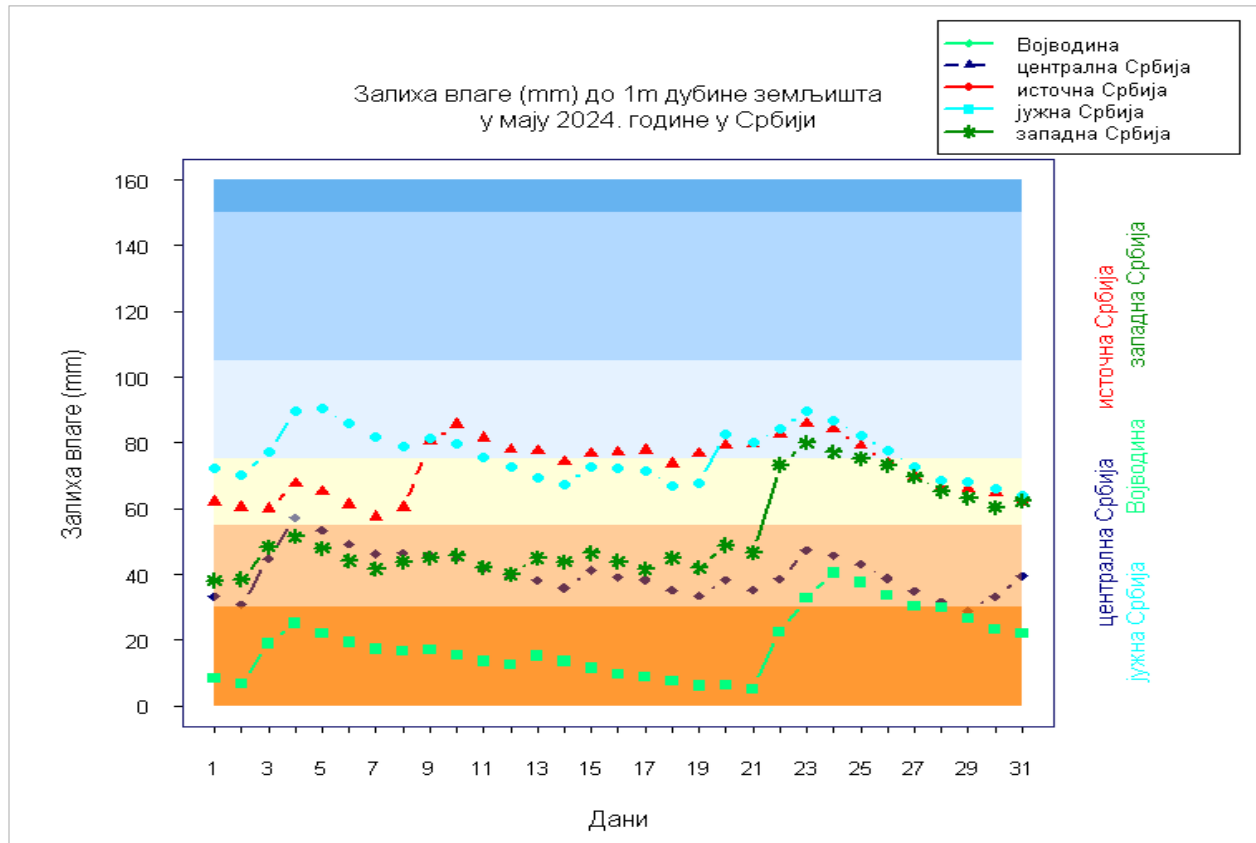
Услови влажности у Србији процењени на основу једномесечног SPI-1 индекса суше/влаге одређеног за мај 2024. године. На основу овог индекса у великом делу земље су нормални услови влажности. У северозападним, западним и јужним деловима Србије преовладала је умерена до екстремна влага.



Услови влажности процењени на основу Z индекса суше/влаге на дан 31. маја 2024. године. На основу овог индекса у највећем делу земље преовладала су нормални услови влажности. На североистоку је била умерена до јака суша, а на западу и југу умерено до екстремно влажно.



Месечни агрометеоролошки билтен мај 2024.





УСЛОВИ ЗА ПОЈАВУ И ШИРЕЊЕ БИЉНИХ БОЛЕСТИ

Честе падавине и висока влажност ваздуха током маја могле су довести до стварања повољних услова за инфекције проузроковачем чађаве пегавости лишћа и краставости плодова јабуке. У засадима и усевима у којима је дошло до механичког оштећења услед градоносних падавина, могло је доћи до развоја бактериозне пламењаче јабучастог воћа. Такође, киша уз оптималне температуре стварала је повољне услове за развој пламењаче, пепелнице и црне трулежи код винове лозе.

Код ратарских усева велике количине падавина повољно су утицале на развој инфекције од стране најзначајнијих обољења компира - пламењаче и црне пегавости кромпира. Влажно и топло време погодовало је и бујању корова.

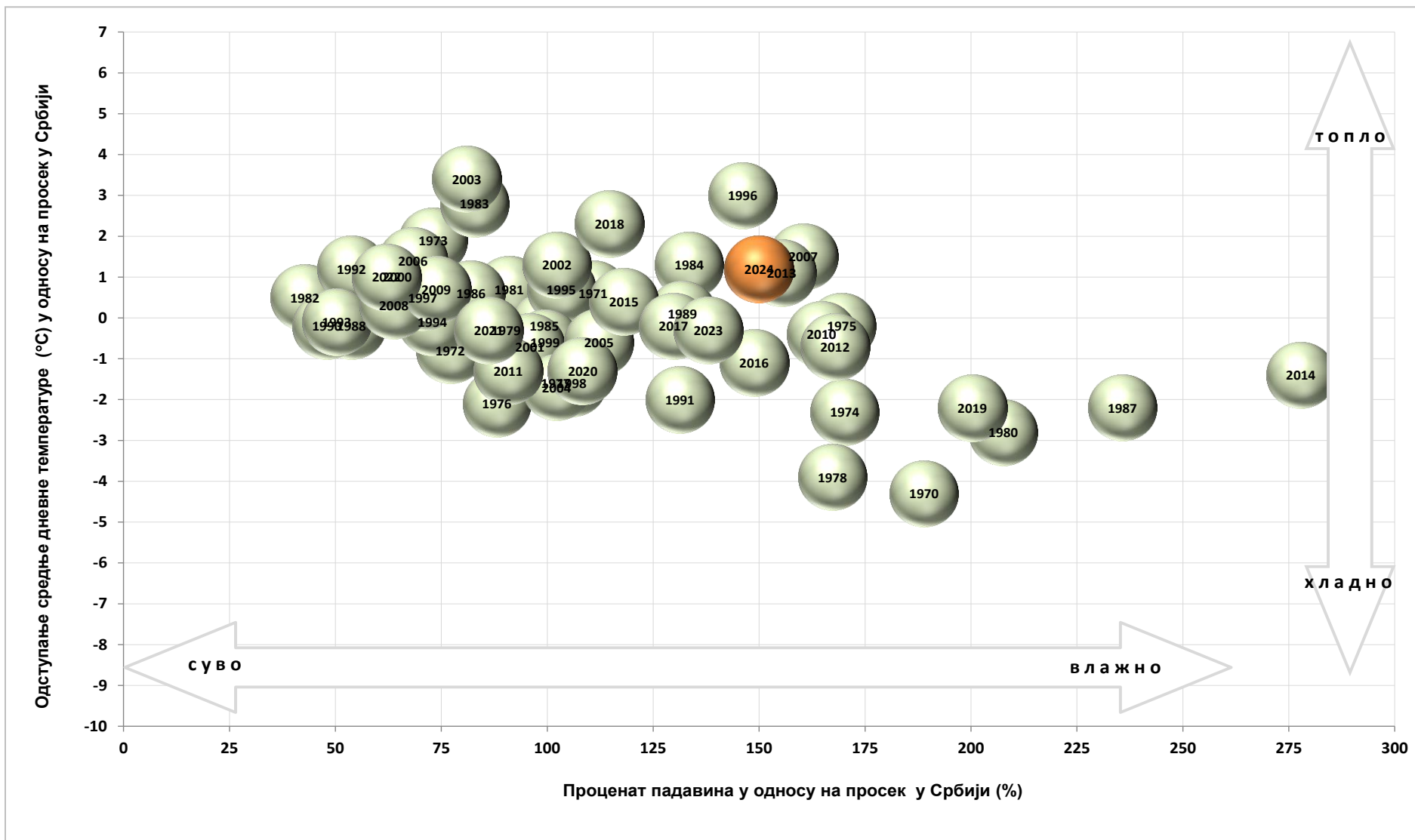
ПОЉОПРИВРЕДНИ РАДОВИ

Честе и повремено обилне падавине током маја ометале су благовремено извођење предвиђених пољопривредних послова од којих су најважнији били: берба пристиглог воћа и поврћа, сузбијање корова, косидба ливада, заштита усева од проузроковача биљних болести и штеточина, и други.





Месечни агрометеоролошки билтен мај 2024.





РЕПУБЛИЧКИ
ХИДРОМЕТЕОРОЛОШКИ
ЗАВОД СРБИЈЕ

ДЕСЕТОДНЕВНЕ ВРЕДНОСТИ АГРОМЕТЕОРОЛОШКИХ ПАРАМЕТАРА
ОД 1. ДО 10. МАЈА 2024. ГОДИНЕ

Станица	Тер °С	ΔТер °С	ΣТер >10°С	Тмакс °С	Тмин °С	Број дана Тмакс >25°С	Σ Ос (h)	Δ Σ Ос (h)	Σ Пад (mm)	Δ Σ Пад (mm)	Број дана са пад.	ПЕТ (mm)	Залиха влаге (mm)	SPI-1	SPI-2	Z индекс	PDSI
Палић	18.0	1.8	313.7	25.6	9.1	1	82	4	17	-4	4	45	12.2	-0.9	-1.4	-1.9	-1.3
Кикинда	18.2	2.3	351.1	26.6	9.4	4	86	7	1	-15	0	50	1.4	-1.0	-1.6	-3.9	-3.4
Сомбор	18.1	2.4	331.6	27.1	9.5	5	75	1	48	32	4	45	41.8	0.5	0.1	-1.0	-1.3
Зрењанин	18.0	2.0	370.2	25.3	9.3	3	80	6	19	4	3	45	9.6	0.0	-0.7	-2.6	-2.6
Нови Сад	18.0	2.1	368.1	26.6	11.3	4	78	3	20	1	2	44	6.2	-0.6	-1.1	-3.6	-4.8
Вршац	18.0	1.8	396.3	26.1	9.9	2	66	-11	8	-9	2	47	2.2	-0.7	-1.1	-3.4	-5.1
Бан. Карловац	17.6	1.4	365.5	27.2	1.6	3	65	-18	22	9	3	44	11.5	0.0	-0.5	-1.7	-3.5
Ср. Митровица	17.9	2.1	359.4	26.1	10.4	3	71	-8	58	38	4	42	39.1	0.7	0.1	-1.2	-3.0
Београд	18.5	1.7	472.5	26.2	11.3	3	70	-6	64	49	3	43	43.3	1.1	0.1	-0.8	-2.9
Лозница	18.1	2.5	388.5	27.8	10.5	4	67	-4	35	13	6	39	34.8	-0.3	-0.8	-2.5	-4.7
Вел. Градиште	17.6	2.0	312.3	27.4	9.5	3	71	-4	22	3	4	44	30.0	0.2	-0.2	-1.2	-1.4
См. Паланка	17.2	1.6	362.9	27.4	9.3	2	65	-12	28	12	5	39	26.5	0.3	-0.6	-1.8	-2.9
Ваљево	17.2	1.8	341.5	26.8	8.3	3	55	-16	29	7	5	35	23.6	-0.8	-1.5	-3.3	-3.6
Неготин	17.1	0.9	318.2	27.8	8.5	4	71	-4	56	41	3	40	70.2	1.0	0.1	0.3	-1.2
Крагујевац	17.4	2.0	360.9	26.8	9.0	3	65	-9	29	11	4	38	26.6	0.6	-0.4	-1.7	-4.1
Црни Врх	11.6	1.4	126.4	21.0	4.8	0	52	-20	33	10	7	29	85.7	0.3	-0.2	-0.5	-1.6
Ћуприја	17.7	2.5	349.5	27.5	9.3	3	69	-5	25	9	4	38	42.8	0.4	0.0	-0.9	-1.7
Зајечар	16.4	1.2	258.6	27.9	6.5	3	50	-20	39	23	5	32	82.5	0.6	0.1	0.8	1.3
Пожега	16.0	2.2	237.3	26.0	6.8	2	51	-5	24	0	4	32	78.5	0.1	0.2	-1.0	-1.8
Краљево	17.0	1.7	337.8	26.3	9.0	2	63	-1	38	18	5	37	73.4	1.3	0.5	-0.5	-3.3
Златибор	12.5	1.4	127.6	20.6	6.4	0	52	-13	48	22	6	30	125.2	0.6	0.4	-0.6	0.8
Крушевац	16.8	1.4	328.8	27.3	7.2	3	58	-6	46	28	5	34	73.7	1.3	0.7	0.6	-1.5
Ниш	17.2	1.5	364.3	26.5	9.6	3	60	-9	34	18	4	37	59.8	0.7	0.4	0.4	0.9
Копаноник	7.7	1.9	11.9	15.0	1.9	0	50	-5	58	22	5	24	139.4	1.0	0.9	1.3	1.3
Сјеница	11.7	1.5	82.1	20.6	2.4	0	50	-15	36	16	5	29	102.2	0.8	1.1	1.0	2.1
Куршумлија	15.4	1.6	249.8	25.5	6.4	2	47	-10	28	7	5	32	70.3	1.3	0.7	-0.5	-3.2
Димитровград	15.2	1.6	235.0	25.7	7.0	1	51	-17	51	28	6	32	104.3	1.2	1.5	1.8	1.7
Лесковац	16.7	1.8	293.5	27.2	7.4	3	56	-12	45	27	4	34	105.6	1.2	1.3	1.5	1.0
Врање	16.0	1.4	259.1	27.3	6.6	2	52	-18	26	10	5	32	83.4	0.6	1.1	1.5	2.0

Припрема: Републички хидрометеоролошки завод Србије, Одељење за примењену климатологију и агрометеорологију
Кнеза Вишеслава 66, 11030 Београд Телефон / Факс 011/2542 687, 3050 941
/ http://www.hidmet.gov.rs/ciril/meteorologija_agrometeorologija.php



РЕПУБЛИЧКИ
ХИДРОМЕТЕОРОЛОШКИ
ЗАВОД СРБИЈЕ

ДЕСЕТОДНЕВНЕ ВРЕДНОСТИ АГРОМЕТЕОРОЛОШКИХ ПАРАМЕТАРА
ОД 11. ДО 20. МАЈА 2024. ГОДИНЕ

Станица	Тер °С	ΔТер °С	ΣТер >10°С	Тмакс °С	Тмин °С	Број дана Тмакс >25°С	Σ Ос (h)	Δ Σ Ос (h)	Σ Пад (mm)	Δ Σ Пад (mm)	Број дана са пад.	ПЕТ (mm)	Залиха влаге (mm)	SPI-1	SPI-2	Z индекс	PDSI
Палић	17.8	-0.5	391.9	27.5	8.0	3	99	18	3	-19	1	54	1.5	-0.6	-1.3	-3.0	-2.1
Кикинда	18.0	0.3	431.5	28.6	5.4	3	111	28	4	-12	1	61	5.4	-1.2	-1.6	-4.1	-3.5
Сомбор	18.3	0.9	414.6	29.2	6.3	4	97	18	1	-19	1	57	8.5	0.3	-0.1	-1.8	-1.8
Зрењанин	17.5	-0.3	445.6	27.8	4.3	4	105	26	26	7	3	55	7.4	0.4	0.0	-2.1	-2.5
Нови Сад	18.3	0.6	450.6	29.9	6.8	4	102	20	12	-8	3	54	2.1	-0.6	-0.9	-3.3	-4.7
Вршац	18.1	0.2	477.0	26.2	6.1	2	93	15	0	-22	0	60	1.4	-0.9	-1.7	-3.7	-5.4
Бан. Карловац	18.2	0.7	447.6	27.4	8.7	4	93	11	1	-17	1	56	1.4	-0.2	-0.9	-2.0	-4.0
Ср. Митровица	18.2	0.7	441.6	28.2	8.2	3	93	13	15	-3	3	50	22.2	0.8	0.2	-1.2	-3.1
Београд	18.6	0.2	558.3	27.6	9.7	3	85	7	9	-12	4	50	19.2	0.9	0.2	-0.9	-3.0
Лозница	18.2	0.9	470.5	28.6	8.5	4	79	3	45	20	4	45	48.9	0.5	0.0	-1.5	-4.2
Вел. Градиште	16.9	-0.5	381.6	26.7	5.9	1	81	6	5	-14	3	50	8.6	0.0	-0.6	-2.2	-2.3
См. Паланка	17.1	-0.4	433.9	27.4	5.4	3	70	-8	10	-9	4	43	13.1	0.2	-0.5	-1.9	-3.0
Ваљево	17.5	0.4	416.6	27.9	8.0	4	70	-7	9	-16	4	41	10.2	-0.6	-1.3	-3.1	-4.0
Неготин	16.1	-1.9	379.5	25.0	6.9	0	50	-26	11	-2	4	33	54.5	1.3	0.1	0.8	-1.6
Крагујевац	16.9	-0.2	429.4	26.6	5.1	3	77	1	41	23	5	42	40.9	1.4	0.5	0.0	-3.4
Црни Врх	9.5	-2.6	134.5	17.5	3.9	0	34	-35	23	0	5	21	91.0	1.0	-0.3	1.9	-1.4
Ћуприја	17.1	0.0	420.2	28.1	5.9	3	68	-7	33	12	5	39	47.3	1.1	0.1	0.1	-2.0
Зајечар	15.0	-2.1	308.2	24.6	3.7	0	37	-35	18	2	6	28	77.2	1.0	0.1	1.8	1.3
Пожега	14.9	-0.6	289.0	26.0	5.4	3	60	3	39	14	5	35	87.7	0.5	0.2	-0.1	-1.4
Краљево	16.5	-0.5	403.2	26.2	5.8	2	73	5	32	9	5	40	72.5	1.2	0.6	0.0	-2.9
Златибор	13.3	0.6	160.2	21.6	3.2	0	60	-10	44	13	4	34	137.5	0.9	0.4	0.7	1.0
Крушевац	16.7	-0.4	396.0	27.0	7.4	2	66	0	24	7	6	38	66.4	1.7	0.8	1.0	-1.3
Ниш	17.1	-0.5	435.5	27.7	8.1	2	63	-9	24	5	4	39	53.6	1.1	0.4	0.8	1.0
Копаноник	8.4	0.5	16.2	15.8	1.2	0	53	-10	28	-2	6	26	142.2	1.1	0.1	0.7	-1.1
Сјеница	12.5	0.7	109.0	23.1	0.7	0	52	-16	30	5	6	31	103.6	1.0	0.5	1.5	2.1
Куршумлија	15.6	0.1	306.3	26.1	6.0	1	58	0	23	8	6	35	65.4	1.6	0.6	0.3	-3.0
Димитровград	14.5	-0.8	280.5	26.2	3.6	1	52	-20	31	14	6	32	105.9	1.6	1.1	3.2	2.3
Лесковац	16.8	-0.1	361.8	28.3	6.0	2	62	-12	27	14	5	36	100.0	1.5	1.3	2.5	1.6
Врање	16.0	-0.6	318.9	26.7	6.8	2	61	-16	58	42	5	35	111.5	1.8	1.2	4.1	2.7

Припрема: Републички хидрометеоролошки завод Србије, Одељење за примењену климатологију и агрометеорологију
Кнеза Вишеслава 66, 11030 Београд Телефон / Факс 011/2542 687, 3050 941
/ http://www.hidmet.gov.rs/ciril/meteorologija_agrometeorologija.php



РЕПУБЛИЧКИ
ХИДРОМЕТЕОРОЛОШКИ
ЗАВОД СРБИЈЕ

ДЕСЕТОДНЕВНЕ ВРЕДНОСТИ АГРОМЕТЕОРОЛОШКИХ ПАРАМЕТАРА
ОД 21. ДО 31. МАЈА 2024. ГОДИНЕ

Станица	Тер °C	ΔТер °C	ΣТер >10°C	Тмакс °C	Тмин °C	Број дана Тмакс >25°C	Σ Ос (h)	Δ Σ Ос (h)	Σ Пад (mm)	Δ Σ Пад (mm)	Број дана са пад.	ПЕТ (mm)	Залиха влаге (mm)	SPI-1	SPI-2	Z индекс	PDSI
Палић	19.9	1.2	502.7	27.3	11.3	8	84	-6	26	12	5	50.4	5.9	-0.1	-0.8	-2.1	-1.9
Киkinda	20.0	1.7	542.9	28.2	12.1	8	100	13	70	49	3	55.8	34.6	0.8	0.2	-1.2	-2.8
Сомбор	20.1	1.9	528.0	27.5	11.6	8	93	10	60	37	3	53.9	29.1	1.6	1.0	0.6	-1.6
Зрењанин	19.9	1.5	556.1	28.8	11.8	8	93	12	45	29	4	53.4	20.7	1.2	0.6	-0.2	-2.3
Нови Сад	20.1	1.8	564.0	28.2	12.1	8	93	7	47	26	6	53.1	17.9	0.7	-0.1	-1.2	-4.5
Вршац	19.3	1.1	582.9	27.4	8.7	7	83	3	9	-9	2	51.2	1.4	-1.7	-2.0	-3.8	-5.5
Бан. Карловац	18.9	0.7	547.6	28.5	1.4	7	81	-3	31	10	2	48.8	6.9	0.2	-0.4	-0.7	-3.6
Ср. Митровица	19.7	1.5	551.0	26.9	12.4	6	81	-2	79	64	4	48.1	60.2	2.3	1.5	3.6	-1.9
Београд	20.4	1.3	675.5	27.8	13.3	7	82	2	41	20	5	52.3	22.0	1.3	0.5	0.6	-2.7
Лозница	19.5	1.5	578.7	27.0	11.2	6	64	-13	45	17	7	43.4	55.8	1.1	0.3	0.5	-3.9
Вел. Градиште	18.8	0.9	481.6	28.7	8.5	7	73	-4	41	26	4	46.3	25.6	0.3	0.0	-1.8	-2.1
См. Паланка	19.0	1.0	536.3	28.8	9.4	6	71	-10	30	14	6	45.1	20.7	0.4	-0.2	-1.3	-2.8
Ваљево	19.3	1.5	522.2	27.0	11.0	6	75	0	26	2	4	45.6	12.9	-0.2	-1.4	-2.4	-4.0
Неготин	19.1	0.4	480.4	27.4	10.0	6	76	-6	39	19	5	45.0	57.7	1.4	0.7	0.9	-1.3
Крагујевац	18.3	0.6	524.6	26.8	8.0	5	84	6	38	17	3	47.1	44.5	1.3	0.8	0.3	-3.4
Црни Врх	13.5	1.1	171.1	19.5	7.6	0	60	-15	18	-8	3	35.3	77.2	0.2	-0.5	0.5	-1.5
Ћуприја	19.0	1.5	521.6	29.0	7.1	7	70	-10	17	-7	4	43.4	31.6	0.3	0.0	-1.0	-1.9
Зајечар	17.7	-0.2	393.6	27.5	6.0	5	71	-5	6	-13	2	43.1	46.4	0.2	-0.3	0.3	0.8
Пожега	17.7	1.5	376.1	25.6	8.0	2	60	3	69	44	5	37.9	118.0	1.5	1.1	1.9	-0.9
Краљево	18.3	0.7	497.3	26.6	9.9	5	80	11	33	6	2	45.8	62.8	0.7	0.7	-0.4	-2.7
Златибор	14.4	1.3	213.0	21.1	7.0	0	73	5	40	6	5	40.6	133.4	1.1	0.4	1.1	0.7
Крушевац	18.2	0.6	489.6	27.2	8.7	6	80	13	44	23	6	44.9	69.7	1.2	1.1	0.9	-1.0
Ниш	19.3	1.2	540.5	28.5	9.6	6	72	-2	13	-9	5	45.0	31.2	0.4	0.0	-0.3	-0.9
Копаноник	9.7	1.5	22.8	14.7	3.4	0	78	13	11	-30	4	35.3	116.3	-0.2	-0.4	-0.5	-1.1
Сјеница	12.8	0.4	144.6	20.9	2.9	0	55	-12	36	11	5	34.4	103.6	0.9	0.5	1.4	2.2
Куршумлија	17.2	1.2	388.1	26.0	7.8	3	79	23	10	-13	3	44.3	38.9	0.1	0.3	-1.8	-2.7
Димитровград	17.1	1.3	360.0	25.7	7.2	3	86	11	15	-9	5	45.8	81.9	1.0	0.7	2.1	2.6
Лесковац	18.7	1.3	460.7	28.5	8.8	7	81	9	35	13	3	45.5	89.6	1.4	1.1	2.2	1.1
Врање	17.8	0.9	407.4	25.9	8.4	6	85	9	30	10	3	45.9	96.3	1.6	1.4	4.1	2.8

Припрема: Републички хидрометеоролошки завод Србије, Одељење за примењену климатологију и агрометеорологију
Кнеза Вишеслава 66, 11030 Београд Телефон / Факс 011/2542 687, 3050 941
<http://www.hidmet.gov.rs/ciril/meteorologija/agrometeorologija.php>



Станица	Тер °C	ΔТер °C	ΣТер >10°C	Тмакс °C	Тмин °C	Број дана Тмакс >25°C	Σ Ос (h)	Δ Σ Ос (h)	Σ Пад (mm)	Δ Σ Пад (mm)	Број дана са пад.	ПЕТ (mm)	Залиха влаге (mm)	SPI-1	SPI-2	Z индекс	PDSI
Палић	18.7	0.9	502.7	27.8	8.0	13	271	19	46	-15	10	154	6	-0.1	-0.8	-2.1	-1.9
Кикинда	18.8	1.5	542.9	28.6	5.4	16	305	49	75	20	4	172	35	0.8	0.2	-1.2	-2.8
Сомбор	19.0	1.9	528.0	29.2	6.3	18	274	30	109	46	8	161	29	1.6	1.0	0.6	-1.6
Зрењанин	18.6	1.1	556.1	28.8	4.3	16	285	44	90	30	10	159	21	1.2	0.6	-0.2	-2.3
Нови Сад	18.9	1.6	564.0	29.9	6.8	17	279	28	79	16	11	155	18	0.7	-0.1	-1.2	-4.5
Вршац	18.6	1.2	582.9	27.4	6.1	12	250	7	17	-47	4	166	1	-1.7	-2.0	-3.8	-5.5
Бан. Карловац	18.3	1.0	547.6	28.5	1.4	15	248	-10	54	-3	6	156	7	0.2	-0.4	-0.7	-3.6
Ср. Митровица	18.7	1.5	551.0	29.0	8.2	13	252	1	152	91	11	145	60	2.3	1.5	3.6	-1.9
Београд	19.3	1.2	675.5	27.8	9.7	14	243	1	114	56	12	151	22	1.3	0.5	0.6	-2.7
Лозница	18.7	1.7	578.7	29.2	8.5	15	213	-18	126	47	17	131	56	1.1	0.3	0.5	-3.9
Вел. Градиште	17.9	0.9	481.6	28.7	5.9	11	235	-1	68	4	11	148	26	0.3	0.0	-1.8	-2.1
См. Паланка	17.9	0.8	536.3	28.8	5.4	12	211	-31	68	12	15	132	21	0.4	-0.2	-1.3	-2.8
Ваљево	18.2	1.4	522.2	29.3	8.0	14	205	-23	64	-14	13	126	13	-0.2	-1.4	-2.4	-4.0
Неготин	17.5	-0.2	480.4	27.8	6.9	10	198	-42	110	59	13	121	58	1.4	0.7	0.9	-1.3
Крагујевац	17.7	1.0	524.6	26.8	5.1	12	233	-2	109	49	12	132	45	1.3	0.8	0.3	-3.4
Црни Врх	11.5	-0.1	171.1	21.0	3.9	0	146	-76	74	-2	15	86	77	0.2	-0.5	0.5	-1.5
Ћуприја	18.0	1.4	521.6	29.0	5.9	13	213	-23	74	9	13	125	32	0.3	0.0	-1.0	-1.9
Зајечар	16.4	-0.4	393.6	27.9	3.7	8	158	-66	63	6	13	105	46	0.2	-0.3	0.3	0.8
Пожега	16.3	1.1	376.1	26.2	5.4	8	173	-2	131	55	14	107	118	1.5	1.1	1.9	-0.9
Краљево	17.4	0.7	497.3	26.6	5.8	10	222	13	103	31	12	127	63	0.7	0.7	-0.4	-2.7
Златибор	13.5	1.2	213.0	23.8	3.2	0	190	-19	132	34	15	109	133	1.1	0.4	1.1	0.7
Крушевац	17.4	0.6	489.6	27.3	7.2	12	211	7	113	56	17	121	70	1.2	1.1	0.9	-1.0
Ниш	18.0	0.8	540.5	28.5	8.1	12	198	-22	70	12	13	124	31	0.4	0.0	-0.3	-0.9
Копаноник	8.8	1.5	22.8	17.6	1.2	0	185	-3	98	-13	15	89	116	-0.2	-0.4	-0.5	-1.1
Сјеница	12.5	1.0	144.6	23.2	0.7	0	165	-41	101	30	16	99	104	0.9	0.5	1.4	2.2
Куршумлија	16.2	1.1	388.1	27.0	6.0	7	188	17	62	0	15	114	39	0.1	0.3	-1.8	-2.7
Димитровград	15.7	0.8	360.0	26.2	3.6	5	191	-31	102	35	18	114	82	1.0	0.7	2.1	2.6
Лесковац	17.6	1.2	460.7	28.9	6.0	13	206	-15	107	52	13	120	90	1.4	1.1	2.2	1.1
Врање	16.7	0.7	407.4	27.3	6.6	11	203	-26	116	58	14	117	96	1.6	1.4	4.1	2.8

Припрема: Републички хидрометеоролошки завод Србије, Одељење за примењену климатологију и агрометеорологију

Кнеза Вишеслава 66, 11030 Београд Телефон / Факс 011/2542 687, 3050 941 <http://www.hidmet.gov.rs/ciril/meteorologija/agrometeorologija.php>

ОБЈАШЊЕЊЕ

Тср - Средња дневна температура ваздуха на 2 метра висине (°C)	Број дана са падавинама
ΔТср - Одступање средње дневне температуре ваздуха (°C) од вишегодишњег просека (1981-2010. година)	Број дана са снежним покривачем >5 cm
ΣТср>10 °C - Акумулирана температурна сума за Тср>10 °C од почетка текуће године	Σ Ос - Сума осунчавања (h)
Тмакс - Апсолутна максимална температура ваздуха °C	Δ Σ Ос - Одступање суме осунчавања (h) од вишегодишњег просека (1981-2010. година)
Тмин - Апсолутна минимална температура ваздуха °C	ПЕТ - Потенцијална евапотранспирација (mm) по методи Penman Monteinth
Број дана Тмакс >25°C - Број дана са максималном температуром ваздуха > 25 °C Број летњих дана	SPI -1 - Стандардизовани падавински индекс за 30 дана
	SPI -2 - Стандардизовани падавински индекс за 60 дана
Број дана Тмакс >30°C - Број дана са максималном температуром ваздуха > 30 °C Број тропских дана	Залиха влаге (mm)
Тмин °C на 5cm - Минимална температура ваздуха на 5cm	Z индекс - Палмеров Z индекс суше / влаге
Тмин °C земљ. 5 cm - Минимална температура земљишта на 5cm дубине	PDSI – Палмеров индекс јачине суше
Тмакс °C земљ. 5 cm - Максимална температура земљишта на 5cm дубине	Број дана са мразем - Број дана са минималном температуром ваздуха < 0 °C
Σ Пад - Сума падавина (mm)	Број ледених дана - Број дана са максималном температуром ваздуха < 0 °C
Δ Σ Пад - Одступање суме падавина (mm) од вишегодишњег просека (1981-2010. година)	

СКАЛА ИНДЕКСА СУШЕ / ВЛАГЕ

SPI		Палмеров индекс суше / влаге			
		Z	PDSI		
≤ -1.7	Екстремна суша	< - 2.75	< - 4.0	Екстремна суша	
-1.6 до - 1.3	Јака суша	- 2.0 до - 2.74	- 3.0 до - 3.9	Јака суша	
-1.2 до - 0.93	Умерена суша	- 1.25 до - 1.0	- 2.0 до - 2.9	Умерена суша	
-0.92 до 0.93	Нормално	- 1.24 до 0.99	- 1.9 до 1.9	Нормално	
0.94 до 1.3	Умерено влажно	1.0 до 2.49	2.0 до 2.9	Умерено влажно	
1.4 до 1.6	Јако влажно	2.5 до 3.49	3.0 до 3.9	Јако влажно	
≥ 1.7	Екстремно влажно	>3.5	> 4.0	Екстремно влажно	