

Месечни агрометеоролошки билтен март 2025.

НАЈЗНАЧАЈНИЈЕ У МАРТУ

Март 2025. године карактерисало је топлије време са већом количином падавина него што је уобичајено за ово доба године

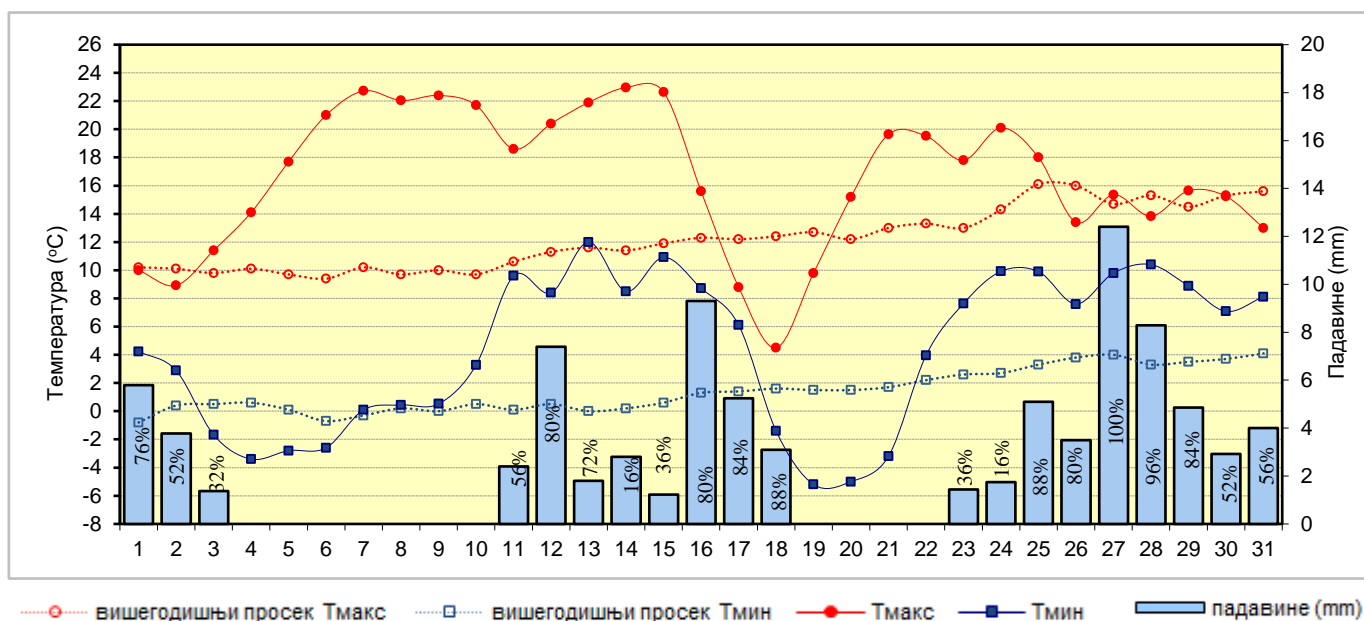
Прва половина месеца била је топлија, са максималним дневним температурама знатно изнад вишегодишњег просека, док је у другој половини марта преовлађивало променљиво време са честим колебањима температуре

Током марта регистрована је већа количина падавина од уобичајене за овај месец. Обилнијих падавина било је, углавном, током друге и треће декаде марта

Честе и обилне падавине током марта повољно су утицале на развој биљних болести.

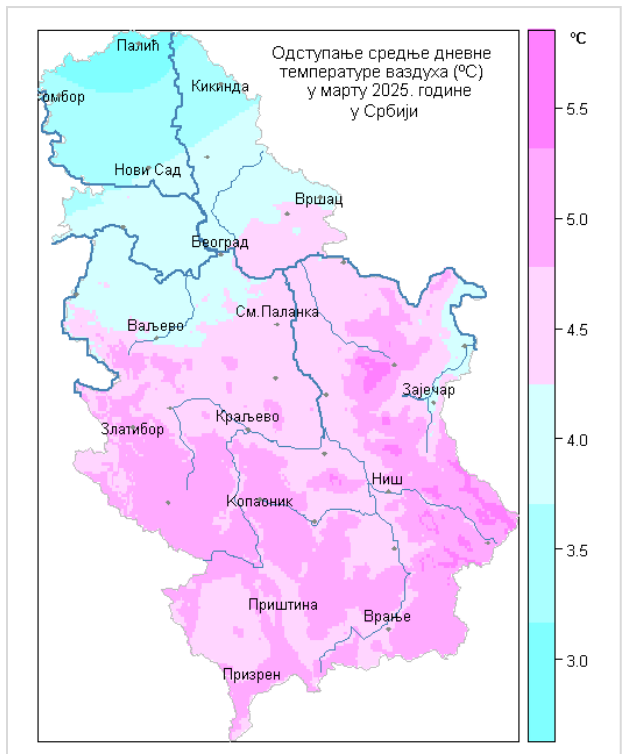
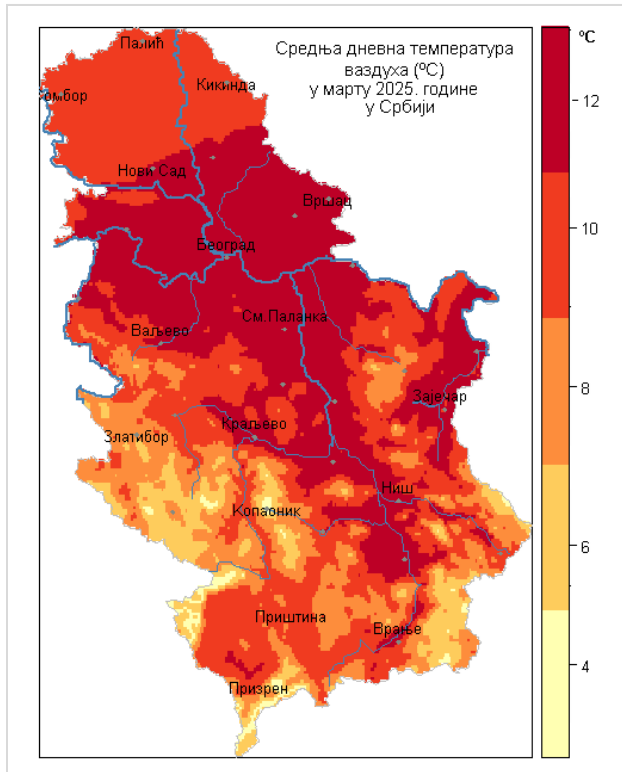
АГРОМЕТЕОРОЛОШКА ПРОГНОЗА ЗА АПРИЛ

У Србији се до средине прве декаде априла очекује променљиво и просечно топло време са повременом појавом кише или локалних пљускова, понегде праћених и грмљавином. Затим би дошло до осетног захлађења уз кишу и јак, понегде и олијни северни и северозападни ветар. На планинама ће киша прелазити у снег. До краја прве декаде преовлађивало би променљиво, хладније време од просечног и ветровито-смењиваће се периоди облачног и сунчаног времена, а биће услова за пљускове снега или крупе и у нижим пределима. Локално би било услова за појаву јутарњих мразева. Крајем прве декаде дошло би до постепеног пораста дневних температура. До краја априла би се, потом, успоставио период топлијег времена од уобичајеног за ово доба године са кишом или краткотрајним пљусковима повремено праћених грмљавином. Појединих дана може бити и интензивних падавина. Средња дневна температура би, уз мања колебања, била изнад вишегодишњег просека. Прогнозирана количина падавина за април биће изнад вишегодишњег просека.



Просечне максималне (Тмакс), минималне (Тмин) температуре ваздуха у °C, као и дневне количине падавина =>1mm у марту 2025. године. Просечне количине падавина односе се само на подручје у којем је било падавина. Процењена величина површине подручја са падавинама у посматраном дану дата је као проценат (%) укупне површине пољопривредног земљишта у Републици Србији

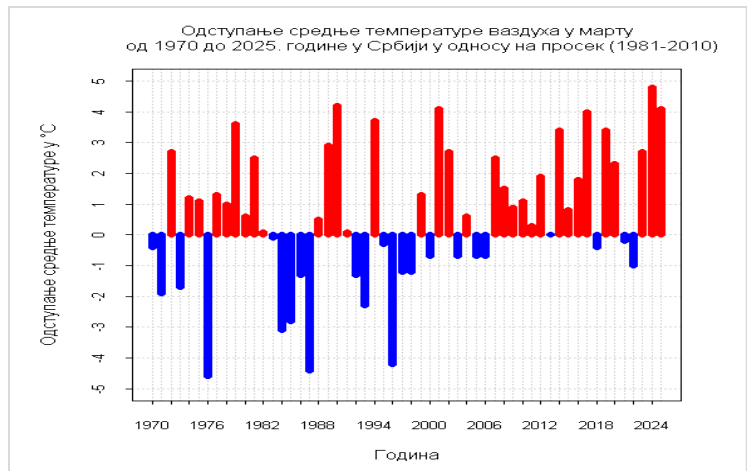
ТОПЛОТНИ УСЛОВИ



Март 2025. године карактерисало је топлије време са већом количином падавина него што је уобичајено за ово доба године. Средња дневна температура била је у интервалу од 4°C на високим планинама југозападне и југоисточне Србије до 12°C у Срему, на југу Бачке и Баната, Мачви, Посавотамнави, Шумадији, Поморављу, Тимочној и Неготинској Крајини. Одступања ових температура од просека кратала су се од 3°C на крајњем северу Војводине до 5.5°C у делу источне и југоисточне Србије.

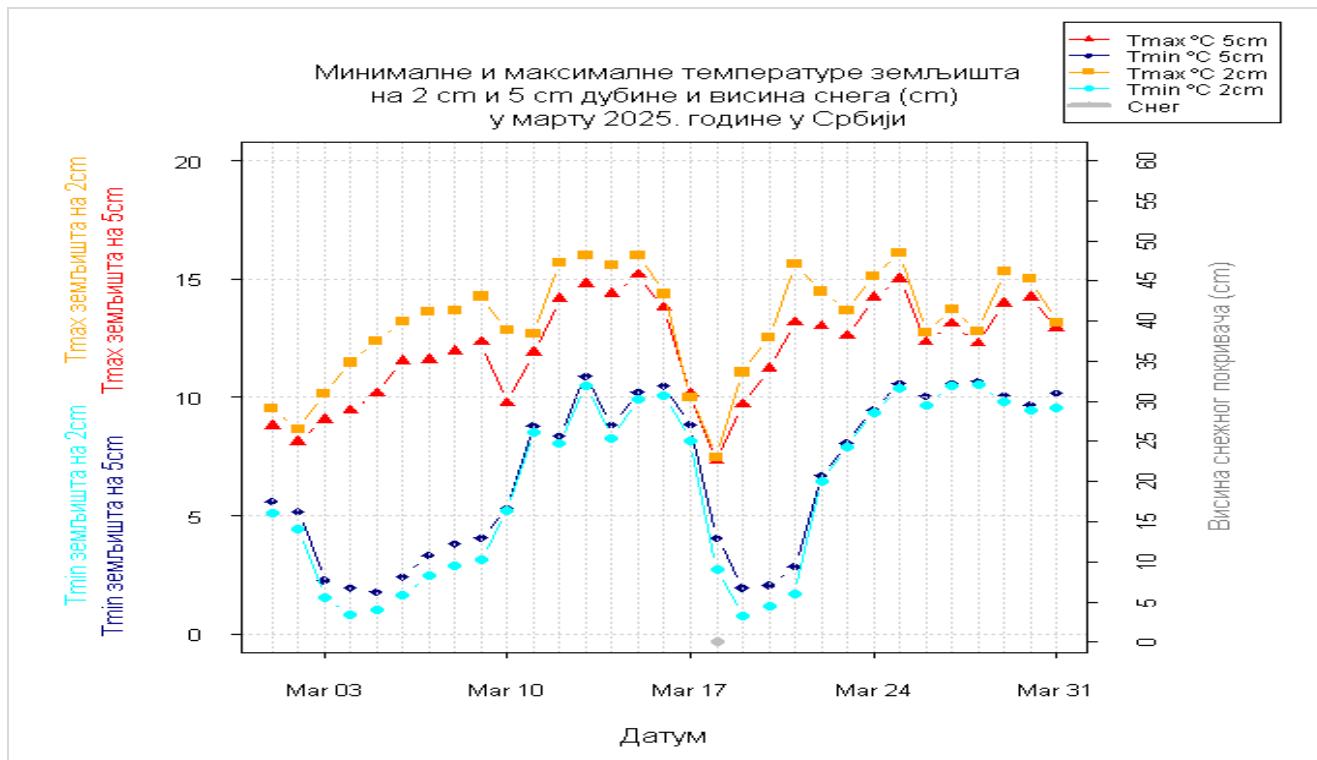
На графичком приказу осредњених температура ваздуха може се видети да је прва половина месеца била топлија, са максималним дневним температурама које су у великом делу Србије биле од 22 до 30°C, знатно изнад вишегодишњег просека, док је у другој половини марта преовлађивало променљиво време са честим колебањима температуре, па су максималне температуре биле од 2 до 23°C.

Период топлијег времена од уобичајеног условио је, у појединим подручјима, цветање најранијих воћних врста и сорти, као што су кајсије, ране шљиве, брескве. Минималне јутарње температуре су у већини дана биле изнад или знатно изнад вишегодишњег просека. Међутим, забележена су два периода са нижим температурама од уобичајених, средином прве и крајем друге и почетком треће декаде месеца. Тада су, осим слабих, регистровани умерени, а понегде и јачи мразеви, на 2 m висине и до -9°C, а у приземном слоју ваздуха до -11°C. Мразеви ове јачине били су неповољни за све воћне културе које се гаје на нашим просторима. Степен оштећења зависи од интензитета мраза, дужине трајања ниских температура и фенофаза у којој се биљка налази. Најосетљивији су тек приметни плодови и отворени цветови. Зимски усеви су били у добром стању, а забележени приземни мразеви нису нанели значајне штете.

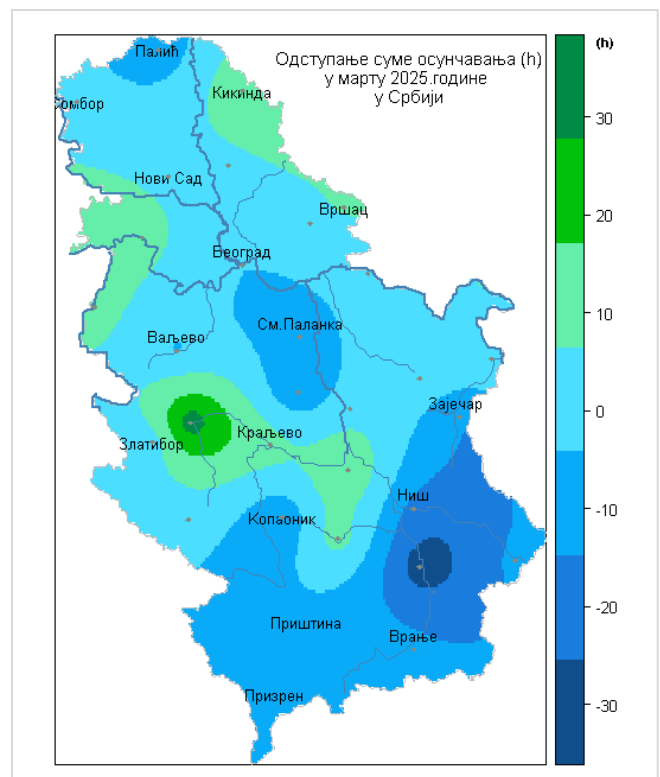
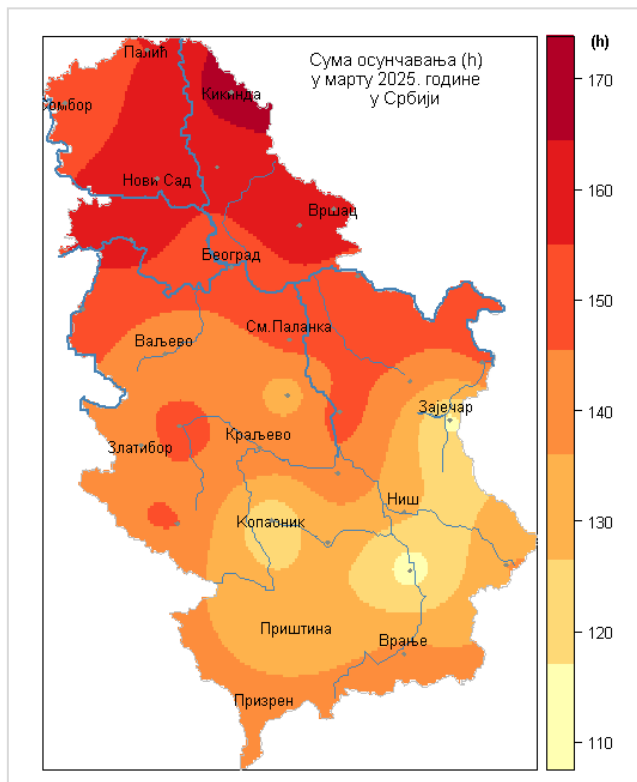




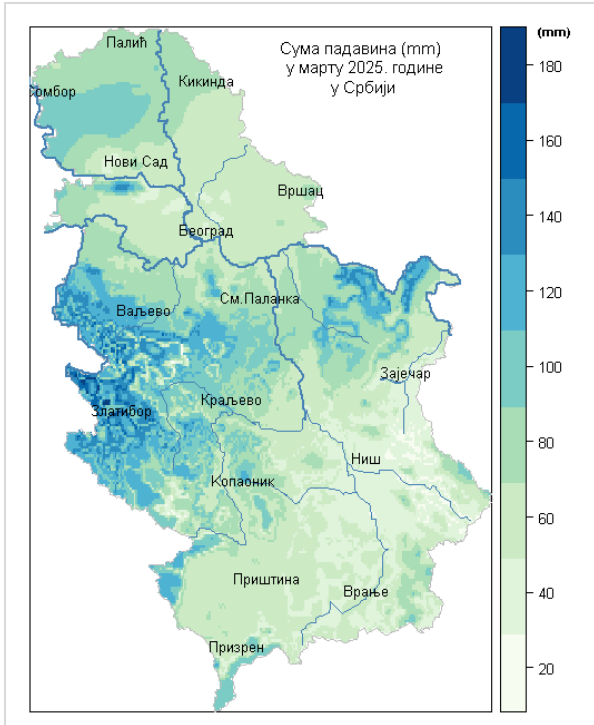
ТОПЛОТНИ УСЛОВИ



ОСУНЧАВАЊЕ



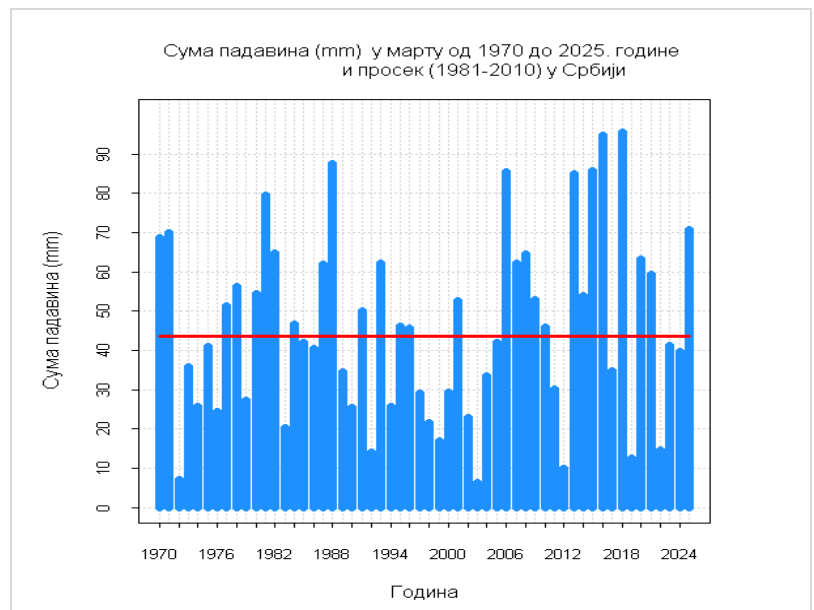
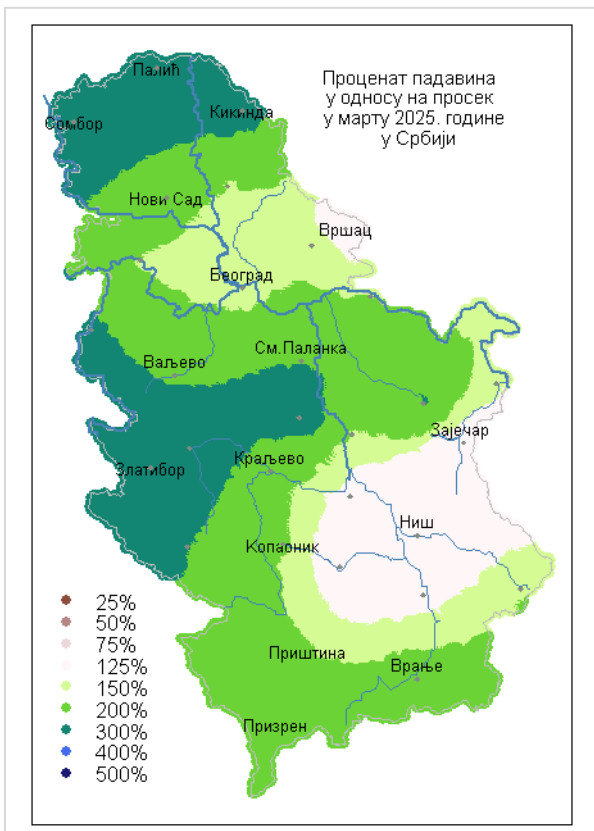
ПАДАВИНЕ



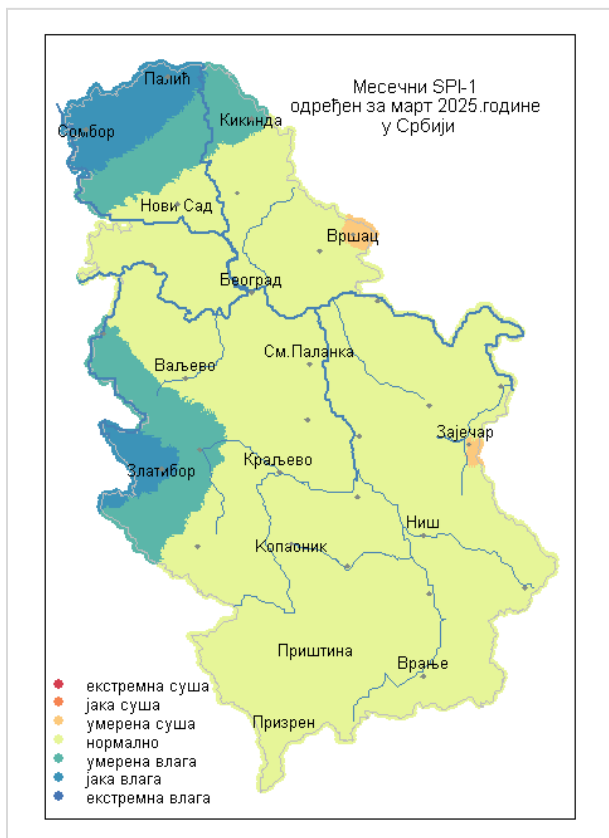
Током марта регистрована је већа количина падавина од уобичајене за овај месец. Обилнијих падавина било је, углавном, током друге и треће декаде марта. Највеће количине, око 180 mm, забележене су у планинском подручју западне и југозападне Србије, а најмање, око 20 mm, у деловима источне и југоисточне Србије.

Процент падавина у марту у односу на просек био је од 125% у деловима источне, југоисточне и централне Србије до 300% на северу Војводине и деловима западне, југозападне и централне Србије.

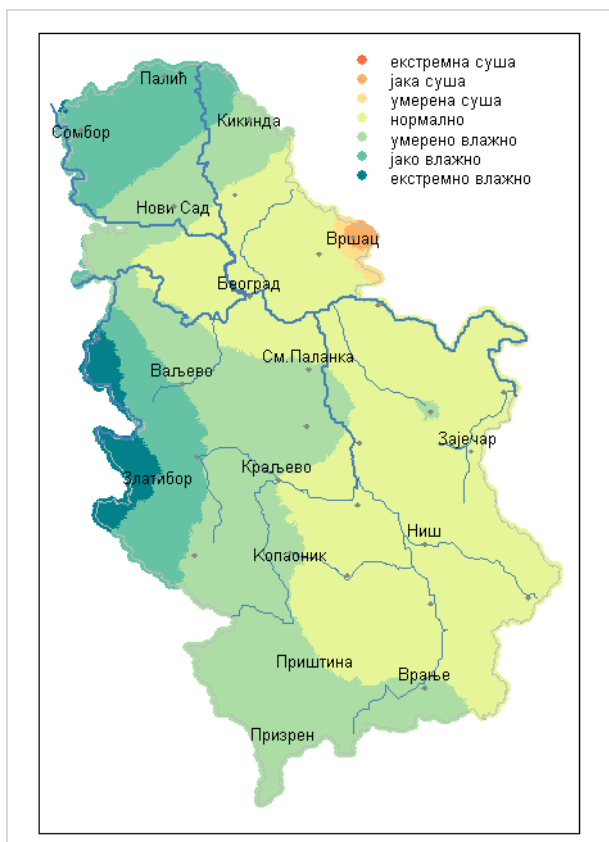
После дужег сувљег зимског периода падавине су добро дошле, како да наквасе површински слој земљишта и омогуће растварање датих хранива, тако и да поправе залихе влаге у дубљим слојевима. Међутим, обилне и прекомерне кише довеле су до стварања бујичних водотокова и локалног изливања и плављења појединих пољопривредних површина, што за последицу има прекиде у обављању припремних радова за сетву, као и саме сетве јарих усева. Такође, дуготрајно кишно и влажно време ометало је лет инсеката полинатора, а тиме реметило оплодњу код процветалог воћа.



УСЛОВИ ВЛАЖНОСТИ



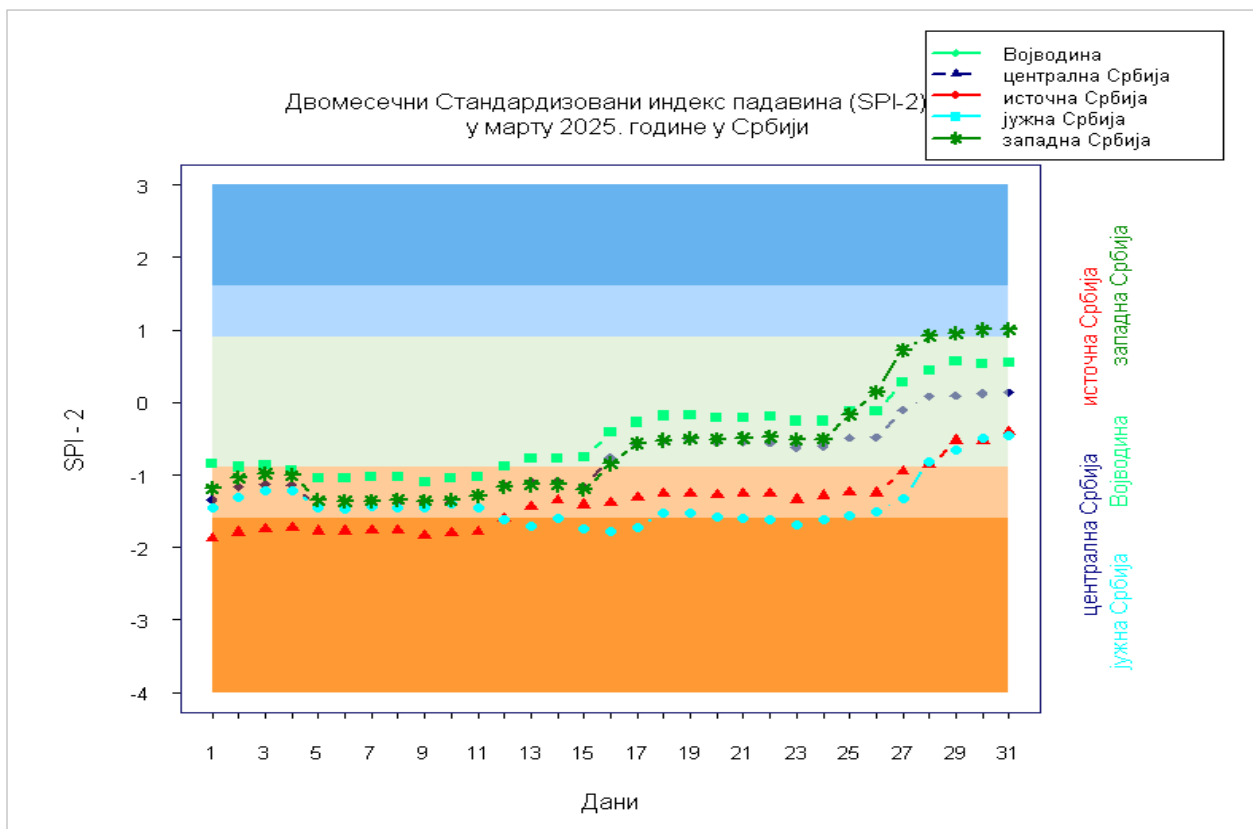
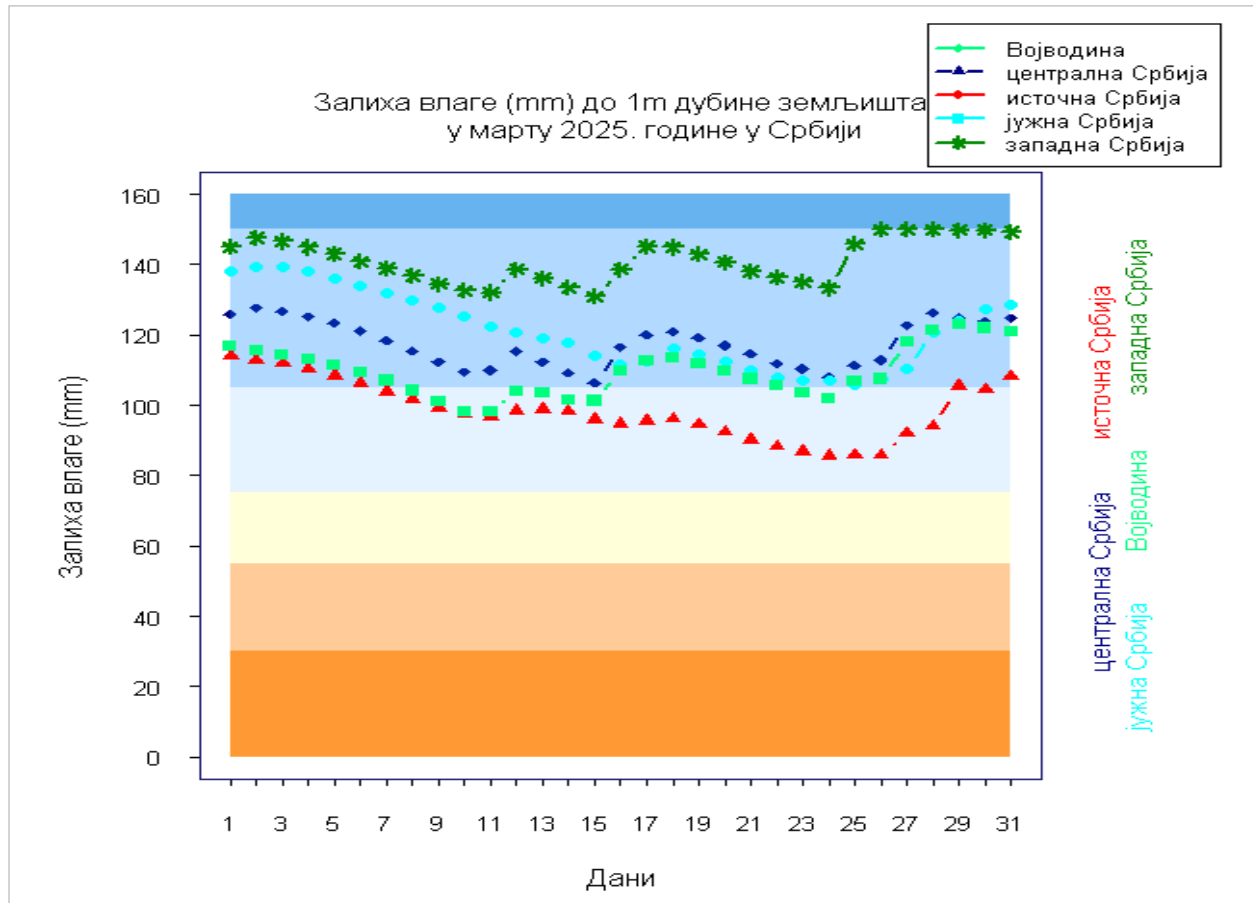
Услови влажности у Србији процењени на основу једномесечног SPI-1 индекса суше/влаге одређеног за март 2025. године. На основу овог индекса у највећем делу земље били су нормални услови влажности. На северозападу и западу било је умерено до јако влажно.



Услови влажности процењени на основу Z индекса суше/влаге на дан 31. марта 2025. године. На основу овог индекса на северозападу и западу земље преовладавали су умерени, јако влажни до екстремно влажни услови. У осталом делу земље били су нормални услови влажности.



Месечни агрометеоролошки билтен март 2025.



УСЛОВИ ЗА ПОЈАВУ И ШИРЕЊЕ БИЉНИХ БОЛЕСТИ

Честе и обилне падавине током марта 2025. године повољно су утицале на развој биљних болести. На усевима јечма регистровани су симптоми мрежасте пегавости листа јечма. Код воћарских култура у засадима јабуке честе падавине су могле довести до остварења примарних инфекција проузроковача чађаве пегавости лишћа и краставости плодова јабуке. У погледу инсеката штеточина, пораст дневних температура ваздуха током прве половине марта условио је појаву првих крилатих јединки биљних ваши и насељавање усева пшенице. Високе дневне температуре у претходном периоду иницирале су излазак обичне репине пипе са места презимљавања. У усевима уљане репице регистровано је присуство репичиног сјајника на цветним пупољцима и на значајном броју парцела бројност сјајника је била на нивоу или око прага штетности. Током марта се одвијало и насељавање одраслих јединки житне пијавице на усеве озимих стрнина и почетак полагања јаја. Код воћарских култура, у засадима крушке је отпочело пиљење ларви презимљујуће генерације обичне крушкине буве.

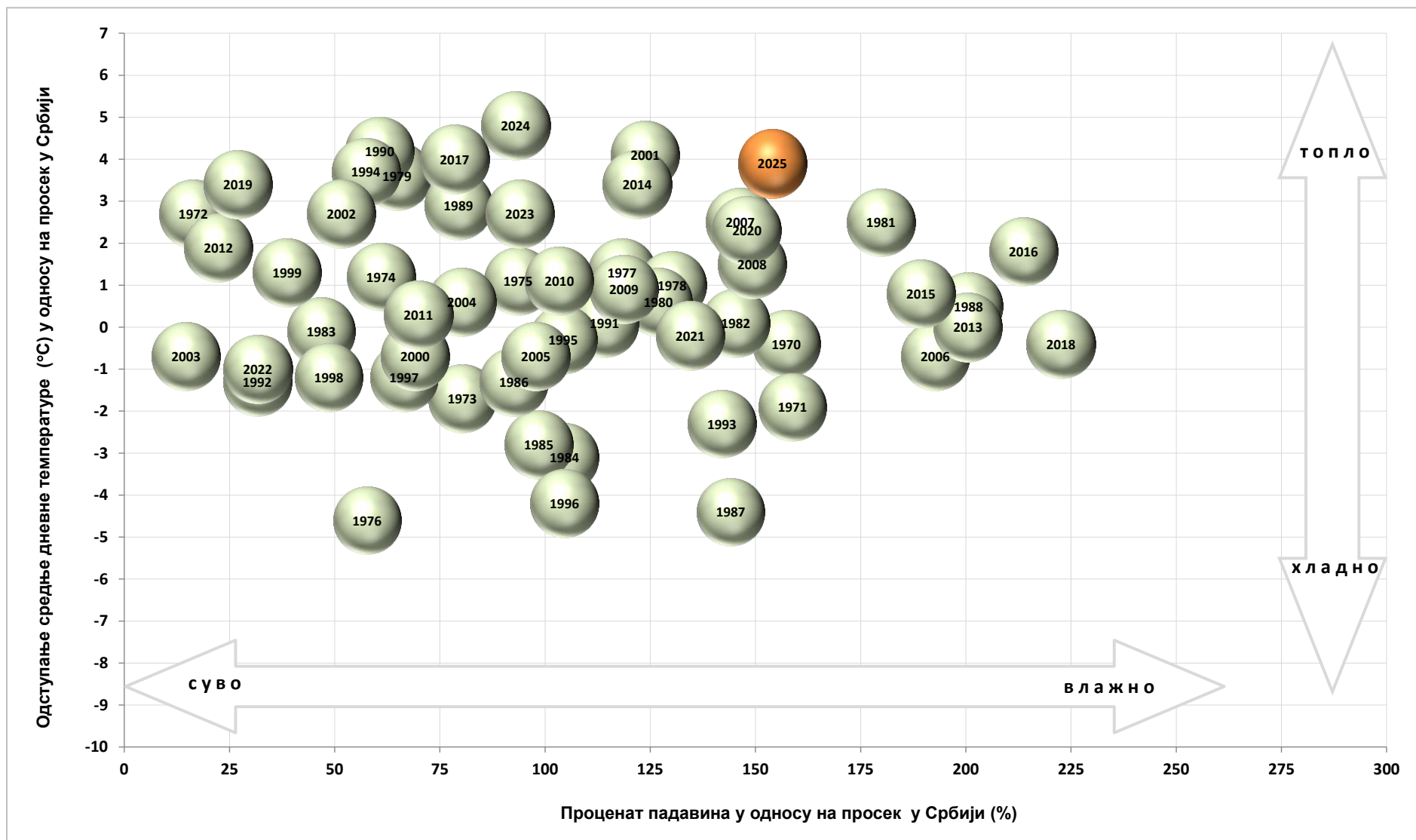
ПОЉОПРИВРЕДНИ РАДОВИ

Временски услови током марта омогућавали су обављање предвиђених пољских радова са прекидима у периодима кишовитог времена. Чешће и обилније падавине у другој половини марта доводиле су до прекида или одлагања пољопривредних радова. Најважнији послови које је требало обавити су: преглед озимих усева, узорковање и анализа земљишта како би се утврдила потребна количина минералних ђубрива за прихрану биљака, припрема земљишта, прихрана, сетва раних пролећних ратарских култура, сетва и расађивање поврћа, резидба, поправка наслона, уклањање остатака грана у воћњацима и виноградима, подизање нових засада воћа и винове лозе, заштита од проузроковача биљних болести и штеточина, сузбијање корова.





Месечни агрометеоролошки билтен март 2025.





Станица	Тер °C	ΔТер °C	ΣТер >10°C	Тмакс °C	Тмин °C	Тмин °C на 5cm	Тмин °C земљ. 5 cm	Тмакс °C земљ. 5 cm	Σ Ос (h)	Δ Σ Ос (h)	Σ Пад (mm)	Δ Σ Пад (mm)	Број дана пад	ПЕТ (mm)	Зал. влаге (mm)	Палмер Z индекс	SPI-2
Палић	8.6	3.9	9.2	21.2	-2.8	-7			76	26	0	-11	0	19	111.5	-0.2	-0.3
Киkinда	8.7	4.4	13.4	22.9	-3.6	-6	2	15	85	42	0	-12	0	21	104.0	-1.3	-0.6
Сомбор	8.8	4.6	13.4	22.7	-3.5	-8	2	11	71	30	0	-12	0	20	126.6	-0.4	-0.3
Зрењанин	9.1	4.6	25.4	22.6	-2.6	-6	0	13	79	37	1	-13	1	22	118.5	-1.4	-0.7
Нови Сад	9.0	4.7	19.7	23.5	-2.4	-6	2	12	75	33	0	-14	0	22	120.5	-0.9	-0.7
Вршац	9.3	4.4	56.6	24.2	-6.4	-6			82	41	0	-13	0	27	11.3	-3.7	-3.1
Бан. Карловац	9.5	5.1	34.5	24.5	-2.8	-5	2	12	84	39	7	-7	1	25	79.5	-1.2	-1.1
Ср. Митровица	8.9	4.4	19.3	22.2	-3.7	-6	2	15	75	33	4	-10	1	21	112.4	-2.1	-1.6
Београд	11.2	5.5	63.1	24.1	0.3	-4	3	18	80	37	13	-4	2	24	84.5	-1.9	-1.3
Лозница	9.3	4.2	30.2	21.9	-0.9	-5	3	12	78	42	10	-14	2	19	127.1	-2.0	-2.2
Вел. Градиште	9.9	5.7	31.8	24.4	-6.0	-9	0	14	83	43	11	-3	1	26	72.3	-2.3	-1.2
См. Паланка	8.8	4.0	33.2	24.0	-5.0	-7	2	14	81	38	15	0	2	23	126.9	-1.0	-0.9
Ваљево	9.1	4.2	25.1	23.0	-2.3	-6	3	13	72	34	11	-9	2	19	133.3	-1.2	-1.2
Неготин	9.0	4.3	1.8	21.3	-2.2	-4			81	41	4	-11	1	18	92.4	-1.9	-2.0
Крагујевац	8.9	4.0	25.6	25.0	-3.7	-8	2	15	71	32	11	-2	2	21	113.8	-1.7	-1.6
Црни Врх	6.6	7.7	4.5	18.2	-4.1	-6			82	46	8	-9	1	27	88.4	-2.5	-2.0
Ћуприја	9.1	4.8	25.8	25.4	-5.3	-7	-6	23	75	35	6	-11	2	19	120.2	-1.8	-1.8
Зајечар	8.2	4.1	8.5	23.6	-5.2	-7	3	13	63	26	3	-12	1	18	107.0	-1.5	-2.1
Пожега	7.6	4.1	3.7	23.4	-4.8	-8	0	14	69	39	31	16	3	15	137.7	-0.2	-0.6
Краљево	8.9	3.9	21.4	23.4	-3.0	-4	2	13	70	34	14	-1	3	19	128.1	-1.4	-1.4
Златибор	5.9	5.1	5.2	18.6	-3.7	-6			65	26	33	11	3	20	133.0	-0.9	-1.2
Крушевац	8.8	4.0	19.9	24.4	-3.3	-5			74	41	7	-5	3	20	120.6	-1.3	-1.4
Ниш	9.5	4.2	27.3	25.0	-2.8	-6			66	24	6	-9	3	18	120.9	-1.4	-1.5
Копоник	3.1	6.5	0.0	13.0	-8.0	-10			63	26	10	-15	3	21	132.1	-2.2	-1.6
Сјеница	5.1	5.0	3.3	19.4	-8.0	-10			59	18	7	-7	3	16	135.0	-0.8	-0.1
Куршумлија	8.1	4.1	15.1	23.5	-4.4	-6			62	28	6	-6	3	19	122.8	-1.4	-1.4
Димитровград	8.7	5.3	12.0	24.0	-5.6	-8	2	10	73	31	10	-3	3	24	92.6	-1.5	-1.3
Лесковац	8.5	3.7	10.3	23.7	-4.6	-14	2	11	52	13	8	-6	3	16	135.9	-0.9	-1.2
Врање	8.5	3.8	4.2	23.5	-4.4	-6	2	12	72	28	6	-7	2	19	120.9	-1.5	-1.5



РЕПУБЛИЧКИ
ХИДРОМЕТЕОРОЛОШКИ
ЗАВОД СРБИЈЕ

ДЕСЕТОДНЕВНЕ ВРЕДНОСТИ АГРОМЕТЕОРОЛОШКИХ ПАРАМЕТАРА
ОД 11. ДО 20. МАРТА 2025. ГОДИНЕ

Станица	Тер °C	ΔТер °C	ΣТер >10°C	Тмакс °C	Тмин °C	Тмин °C на 5cm	Тмин °C земљ. 5 cm	Тмакс °C земљ. 5 cm	Σ Ос (h)	Δ Σ Ос (h)	Σ Пад (mm)	Δ Σ Пад (mm)	Број дана пад	ПЕТ (mm)	Зал. влаге (mm)	Палмер Z индекс	SPI-2
Палић	8.0	1.5	20.8	19.2	-5.1	-9			51	-1	53	43	6	17	146	1.5	0.9
Кикинда	8.8	2.9	31.3	21.2	-6.0	-10	2	14	51	-1	36	29	7	15	126	0.7	0.6
Сомбор	8.2	2.3	26.3	22.0	-6.6	-10	2	19	48	-2	42	34	6	18	144	1.0	0.9
Зрењанин	9.3	3.2	48.2	22.4	-5.8	-10	1	15	50	-1	21	11	7	18	123	-0.5	-0.1
Нови Сад	9.4	3.1	40.2	23.1	-4.7	-8	2	15	53	2	34	23	8	19	136	0.2	0.1
Вршац	10.6	4.5	93.2	26.0	-9.0	-9			48	-4	7	-4	4	25	8	-3.3	-2.9
Бан. Карловац	10.5	4.7	65.5	25.9	-5.6	-8	2	16	48	-7	14	8	7	20	76	-0.6	-0.7
Ср. Митровица	9.5	3.4	39.2	23.6	-6.9	-9	0	16	50	-5	25	16	6	18	120	-0.3	-0.6
Београд	11.6	4.3	100.1	24.3	-2.6	-6	2	17	46	-5	13	0	5	23	77	-1.4	-1.0
Лозница	10.3	3.8	54.7	23.9	-4.5	-8	2	14	54	6	28	12	5	21	135	-0.9	-1.2
Вел. Градиште	10.7	5.0	62.8	25.5	-6.4	-10	1	17	42	-10	35	25	6	19	91	-0.5	-0.3
См. Паланка	11.3	5.2	71.3	26.8	-7.0	-9	2	18	45	-7	39	26	5	23	144	0.6	0.2
Ваљево	10.8	4.6	55.5	25.2	-4.7	-9	2	14	50	1	30	12	4	21	142	-0.1	-0.5
Неготин	10.6	4.4	25.2	24.5	-5.0	-9			39	-9	12	1	4	18	89	-1.5	-1.4
Крагујевац	11.7	5.6	65.8	27.9	-4.8	-9	2	18	42	-6	48	35	6	24	139	0.5	0.1
Црни Врх	6.6	6.4	13.7	21.7	-8.6	-10			42	-6	25	13	6	18	98	-0.8	-1.3
Ћуприја	12.2	6.6	70.1	27.8	-7.0	-9	-3	25	44	-5	27	14	5	22	126	-0.8	-1.0
Зајечар	10.6	5.2	37.3	25.7	-8.0	-9	4	14	33	-10	12	2	5	19	101	-1.2	-1.6
Пожега	10.1	5.3	29.7	25.4	-6.7	-10	1	19	61	23	31	16	4	21	145	1.0	0.2
Краљево	12.6	6.4	67.6	28.0	-4.5	-5	4	17	52	7	31	14	5	26	134	-0.6	-0.6
Златибор	7.0	5.0	15.3	18.5	-9.0	-11			58	11	40	16	5	20	146	0.1	-0.4
Крушевац	12.7	6.7	66.5	30.0	-5.0	-7			46	3	13	-3	2	27	108	-1.6	-1.3
Ниш	12.4	5.9	70.7	28.7	-3.7	-8			43	-7	12	0	3	22	112	-1.5	-1.4
Копаноник	1.9	4.5	1.2	16.4	-13.0	-16			38	-6	14	-8	5	15	131	-2.8	-2.2
Сјеница	7.2	5.7	13.6	19.7	-9.6	-12			59	11	28	15	4	22	141	-0.3	0.3
Куршумлија	11.3	6.2	53.7	28.6	-6.7	-8			52	10	3	-11	1	26	101	-2.3	-1.9
Димитровград	10.8	6.3	48.1	29.3	-7.2	-9	2	14	40	-11	17	7	4	25	88	-1.4	-0.9
Лесковац	11.8	5.9	51.2	29.4	-6.0	-9	3	18	41	-6	14	2	2	20	130	-0.8	-1.2
Врање	11.4	5.4	40.3	27.7	-6.2	-8	2	18	54	3	9	-2	3	26	106	-1.6	-1.8



РЕПУБЛИЧКИ
ХИДРОМЕТЕОРОЛОШКИ
ЗАВОД СРБИЈЕ

ДЕСЕТОДНЕВНЕ ВРЕДНОСТИ АГРОМЕТЕОРОЛОШКИХ ПАРАМЕТАРА
ОД 21. ДО 31. МАРТА 2025. ГОДИНЕ

Станица	Тер °C	ΔТер °C	ΣТер >10°C	Тмакс °C	Тмин °C	Тмин °C на 5cm	Тмин °C земљ. 5 cm	Тмакс °C земљ. 5 cm	Σ Ос (h)	Δ Σ Ос (h)	Σ Пад (mm)	Δ Σ Пад (mm)	Број дана пад	ПЕТ (mm)	Зал. влаге (mm)	Палмер Z индекс	SPI-2
Палић	11.2	2.1	35.8	18.7	-1.9	-6			28	-32	30	16	7	16	148.8	3.2	1.4
Кикинда	12.1	3.8	53.4	20.4	-0.7	-6	3	15	34	-20	40	26	6	19	147.1	2.4	1.1
Сомбор	11.5	3.4	42.9	21.7	-2.0	-8	4	14	32	-24	43	27	7	16	149.9	3.4	1.5
Зрењанин	12.4	3.8	74.5	21.8	-1.6	-6	2	15	27	-26	31	18	4	19	135.9	0.7	0.4
Нови Сад	12.2	3.5	63.7	21.1	-1.7	-5	3	15	28	-27	41	18	4	18	148.6	1.6	0.7
Вршац	12.1	3.2	120.5	21.2	-7.5	-7			30	-29	24	9	4	26	22.1	-2.5	-1.2
Бан. Карловац	12.4	4.0	92.0	22.3	-2.6	-6	3	15	30	-29	36	20	5	23	92.3	0.6	0.3
Ср. Митровица	12.3	3.9	63.0	22.0	-1.5	-5	2	16	36	-23	29	11	4	18	131.4	0.3	0.1
Београд	13.6	3.9	136.2	21.0	3.8	-2	3	17	24	-31	38	21	4	21	97.2	0.1	-0.1
Лозница	12.5	3.6	80.4	23.0	0.1	-4	4	14	20	-33	103	77	6	16	150.0	4.0	1.0
Вел. Градиште	12.6	4.2	91.3	20.5	-4.2	-8	1	16	25	-32	14	-3	3	26	81.7	-0.3	-0.1
См. Паланка	12.0	3.2	94.9	22.0	-5.9	-7	3	16	24	-33	31	16	5	19	147.4	2.1	0.7
Ваљево	12.2	3.6	78.7	23.0	-2.3	-6	4	17	16	-35	63	43	7	15	149.5	2.5	0.7
Неготин	10.9	2.2	38.6	19.8	-3.6	-6			27	-26	46	30	5	15	121.4	0.6	-0.1
Крагујевац	12.5	3.8	91.1	22.0	-2.0	-5	2	17	17	-35	46	32	4	19	146.7	2.7	1.1
Црни Врх	6.7	3.9	13.7	14.2	1.4	-4			17	-30	73	57	4	13	149.2	2.1	0.8
Ђуприја	12.6	4.3	98.1	21.8	-5.8	-7	-1	22	31	-23	29	4	6	20	126.2	0	-0.5
Зајечар	10.2	2.2	48.1	23.5	-7.0	-9	5	14	18	-28	17	1	4	15	102.7	-0.5	-1.0
Пожега	11.5	4.1	47.0	22.6	-4.5	-8	2	16	20	-22	54	39	6	15	150.0	3.9	1.3
Краљево	12.7	3.9	95.2	22.8	-2.4	-4	5	15	23	-25	38	18	8	19	149.9	1.2	0.2
Златибор	8.6	4.3	21.0	17.0	0.3	-2			19	-30	113	80	6	16	150.0	4.6	1.3
Крушевац	12.0	3.3	87.7	21.5	-3.8	-6			26	-22	31	11	6	18	118.8	-0.4	-0.4
Ниш	13.1	4.0	102.7	21.4	-2.5	-6			20	-31	23	7	6	18	117.8	-0.3	-0.7
Копоник	4.0	4.7	1.2	10.0	-2.5	-6			16	-29	94	67	7	11	150.0	1.8	0.2
Сјеница	8.0	4.5	16.4	16.7	-7.6	-10			28	-23	56	36	7	17	150.0	2.3	1.0
Куршумлија	11.7	4.2	73.1	20.6	-4.6	-7			18	-23	33	15	5	19	114.8	-0.7	-0.7
Димитровград	12.1	5.0	71.6	20.2	-4.5	-6	3	14	23	-27	34	4	5	21	89.3	-0.6	-0.4
Лесковац	12.4	4.0	78.1	21.9	-5.2	-9	3	15	17	-32	27	8	6	15	141.6	0.4	-0.4
Врање	11.1	2.9	56.3	19.1	-4.1	-7	3	16	15	-37	50	29	6	15	134.6	1.1	-0.2



РЕПУБЛИЧКИ
ХИДРОМЕТЕОРОЛОШКИ
ЗАВОД СРБИЈЕ

МЕСЕЧНЕ ВРЕДНОСТИ АГРОМЕТЕОРОЛОШКИХ ПАРАМЕТАРА
ОД 1. ДО 31. МАРТА 2025. ГОДИНЕ

Станица	Тер °C	ΔТер °C	ΣТер >10°C	Тмакс °C	Тмин °C	Тмин °C на 5cm	Тмин °C земљ. 5 cm	Тмакс °C земљ. 5 cm	Σ Ос (h)	Δ Σ Ос (h)	Σ Пад (mm)	Δ Σ Пад (mm)	Број дана пад	ПЕТ (mm)	Зал. влаге (mm)	Палмер Z индекс	SPI-2
Палић	9.3	2.5	35.8	21.2	-5.1	-9			155	-8	83	46	13	52	148.8	3.2	1.4
Киkinда	9.9	3.7	53.4	22.9	-6.0	-10	2	15	170	21	77	44	13	55	147.1	2.4	1.1
Сомбор	9.5	3.4	42.9	22.7	-6.6	-10	2	19	151	4	85	48	13	54	149.9	3.4	1.5
Зрењанин	10.3	3.9	74.5	22.6	-5.8	-10	0	15	156	10	53	16	12	58	135.9	0.7	0.4
Нови Сад	10.2	3.8	63.7	23.5	-4.7	-8	2	15	157	8	75	27	12	58	148.6	1.6	0.7
Вршац	10.7	4.1	120.5	26.0	-9.0	-9			160	8	31	-8	8	79	22.1	-2.5	-1.2
Бан. Карловац	10.8	4.6	92.0	25.9	-5.6	-8	2	16	161	2	56	21	13	68	92.3	0.6	0.3
Ср. Митровица	10.2	3.9	63.0	23.6	-6.9	-9	0	16	160	10	58	16	11	57	131.4	0.3	0.1
Београд	12.1	4.5	136.2	24.3	-2.6	-6	2	18	149	2	64	17	11	68	97.2	0.1	-0.1
Лозница	10.7	3.9	80.4	23.9	-4.5	-8	2	14	151	15	140	75	13	56	150.0	4.0	1.0
Вел. Градиште	11.1	5.0	91.3	25.5	-6.4	-10	0	17	151	1	61	18	10	72	81.7	-0.3	-0.1
См. Паланка	10.7	4.2	94.9	26.8	-7.0	-9	2	18	150	-2	85	42	12	64	147.4	2.1	0.7
Ваљево	10.7	4.1	78.7	25.2	-4.7	-9	2	17	139	1	104	45	13	55	149.5	2.5	0.7
Неготин	10.2	3.7	38.6	24.5	-5.0	-9			147	5	62	19	10	51	121.4	0.6	-0.1
Крагујевац	11.0	4.4	91.1	27.9	-4.8	-9	2	18	129	-10	106	65	12	64	146.7	2.7	1.1
Црни Врх	6.6	6.0	13.7	21.7	-8.6	-10			142	10	107	61	11	57	149.2	2.1	0.8
Ћуприја	11.3	5.2	98.1	27.8	-7.0	-9	-6	25	150	6	62	8	13	61	126.2	0	-0.5
Зајечар	9.6	3.8	48.1	25.7	-8.0	-9	3	14	114	-12	31	-12	10	52	102.7	-0.5	-1.0
Пожега	9.7	4.5	47.0	25.4	-6.7	-10	0	19	150	40	116	70	13	52	150.0	3.9	1.3
Краљево	11.4	4.7	95.2	28.0	-4.5	-5	2	17	144	16	83	31	16	64	149.9	1.2	0.2
Златибор	7.1	4.7	21.0	18.6	-9.0	-11			142	7	186	105	14	56	150.0	4.6	1.3
Крушевац	11.2	4.7	87.7	30.0	-5.0	-7			145	21	51	2	11	65	118.8	-0.4	-0.4
Ниш	11.7	4.7	102.7	28.7	-3.7	-8			129	-14	40	-2	12	58	117.8	-0.3	-0.7
Копаноник	3.0	5.2	1.2	16.4	-13.0	-16			117	-9	118	44	15	47	150.0	1.8	0.2
Сјеница	6.8	5.1	16.4	19.7	-9.6	-12			147	7	91	43	14	54	150.0	2.3	1.0
Куршумлија	10.4	4.9	73.1	28.6	-6.7	-8			132	16	41	-3	9	64	114.8	-0.7	-0.7
Димитровград	10.5	5.5	71.6	29.3	-7.2	-9	2	14	136	-6	61	7	12	69	89.3	-0.6	-0.4
Лесковац	10.9	4.5	78.1	29.4	-6.0	-14	2	18	111	-26	49	4	11	52	141.6	0.4	-0.4
Врање	10.4	4.1	56.3	27.7	-6.2	-8	2	18	140	-5	65	19	11	60	134.6	1.1	-0.2

ОБЈАШЊЕЊЕ

Тср - Средња дневна температура ваздуха на 2 метра висине (°C)	Број дана са падавинама
ΔТср - Одступање средње дневне температуре ваздуха (°C) од вишегодишњег просека (1981-2010. година)	Број дана са снежним покривачем >5 cm
ΣТср>10 °C - Акумулирана температурна сума за Тср>10 °C од почетка текуће године	Σ Ос - Сума осунчавања (h)
Тмакс - Апсолутна максимална температура ваздуха °C	Δ Σ Ос - Одступање суме осунчавања (h) од вишегодишњег просека (1981-2010. година)
Тмин - Апсолутна минимална температура ваздуха °C	ПЕТ - Потенцијална евапотранспирација (mm) по методи Penman Monteinth
Број дана Тмакс >25°C - Број дана са максималном температуром ваздуха > 25 °C Број летњих дана	SPI -1 - Стандардизовани падавински индекс за 30 дана
	SPI -2 - Стандардизовани падавински индекс за 60 дана
Број дана Тмакс >30°C - Број дана са максималном температуром ваздуха > 30 °C Број тропских дана	Залиха влаге (mm)
Тмин °C на 5cm - Минимална температура ваздуха на 5cm	Z индекс - Палмеров Z индекс суше / влаге
Тмин °C земљ. 5 cm - Минимална температура земљишта на 5cm дубине	PDSI – Палмеров индекс јачине суше
Тмакс °C земљ. 5 cm - Максимална температура земљишта на 5cm дубине	Број дана са мразем - Број дана са минималном температуром ваздуха < 0 °C
Σ Пад - Сума падавина (mm)	Број ледених дана - Број дана са максималном температуром ваздуха < 0 °C
Δ Σ Пад - Одступање суме падавина (mm) од вишегодишњег просека (1981-2010. година)	

СКАЛА ИНДЕКСА СУШЕ / ВЛАГЕ

SPI		Палмеров индекс суше / влаге		
		Z	PDSI	
≤ -1.7	Екстремна суша	< - 2.75	< - 4.0	Екстремна суша
-1.6 до - 1.3	Јака суша	- 2.0 до - 2.74	- 3.0 до - 3.9	Јака суша
-1.2 до - 0.93	Умерена суша	- 1.25 до - 1.0	- 2.0 до - 2.9	Умерена суша
-0.92 до 0.93	Нормално	- 1.24 до 0.99	- 1.9 до 1.9	Нормално
0.94 до 1.3	Умерено влажно	1.0 до 2.49	2.0 до 2.9	Умерено влажно
1.4 до 1.6	Јако влажно	2.5 до 3.49	3.0 до 3.9	Јако влажно
≥ 1.7	Екстремно влажно	>3.5	> 4.0	Екстремно влажно