

# Месечни агрометеоролошки билтен новембар 2024.

## НАЈЗНАЧАЈНИЈЕ У НОВЕМБРУ

Новембар 2024. године карактерисали су просечни временски услови за овај месец.  
\* \* \*

Током новембра регистрована је незнатно већа количина падавина од уобичајене за овај месец.  
\* \* \*

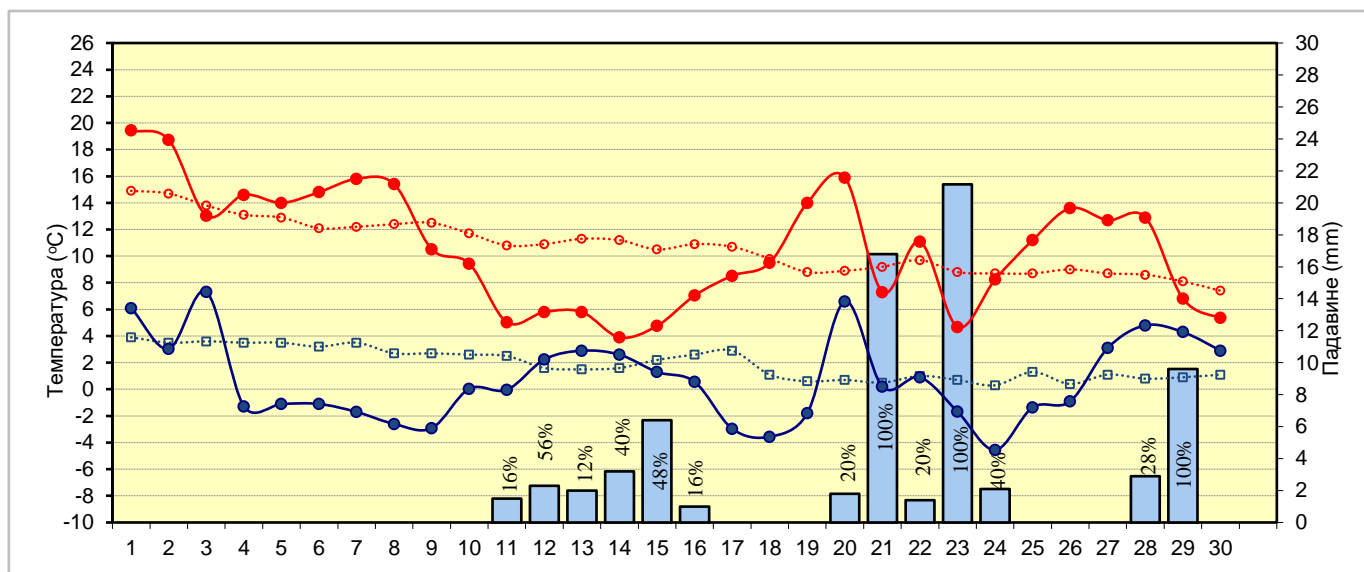
Током треће декаде дошло је до формирања мањег снежног покривача у већини производних подручја и његовог повећања у брдско-планинским пределима.

\* \* \*

Температуре земљишта у зони кореновог система озимих усева и влажност земљишта су били повољни за касније посејане усеве како би достигли одговарајући степен развоја и припреме се за предстојећи период зимског мировања.

## АГРОМЕТЕОРОЛОШКА ПРОГНОЗА ЗА ДЕЦЕМБАР

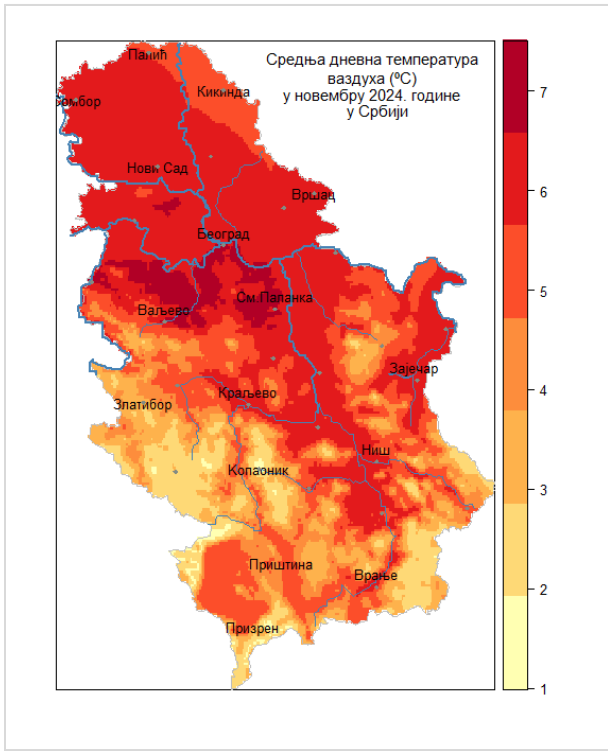
Током децембра се очекују уобичајени временски услови за овај период године. У првој недељи децембра преовлађивало би углавном суво и просечно топло време са средњом дневном температуром око или мало изнад вишегодишњег просека, само се средином прве декаде прогнозира пролазно наоблачење са кишом у нижим и снегом у брдско-планинским пределима. Затим би до краја месеца уследио период мало свежијег времена за ово доба године са чешћом појавом кише, суснежице и снега. Могуће је формирање мањег снежног покривача у нижим пределима, док ће у брдско-планинским областима доћи до његовог повећања. Средња дневна температура била би око или нешто испод вишегодишњег просека. У јутарњим часовима биће услова за појаву слабих и умерених мразева. Прогнозирана количина падавина за децембар биће мало изнад вишегодишњег просека.



—○— вишегодишњи просек Тмакс    —□— вишегодишњи просек Тмин    —●— Тмакс    —■— Тмин    —█— падавине (mm)

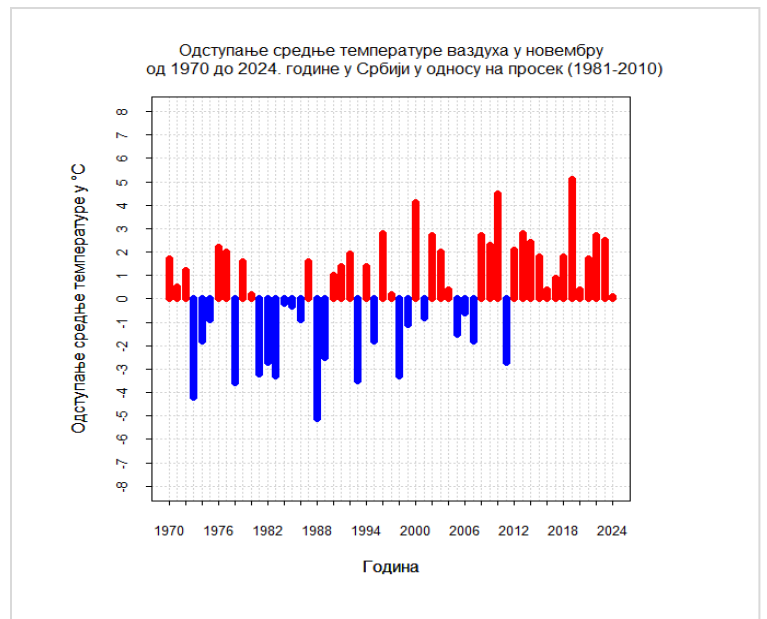
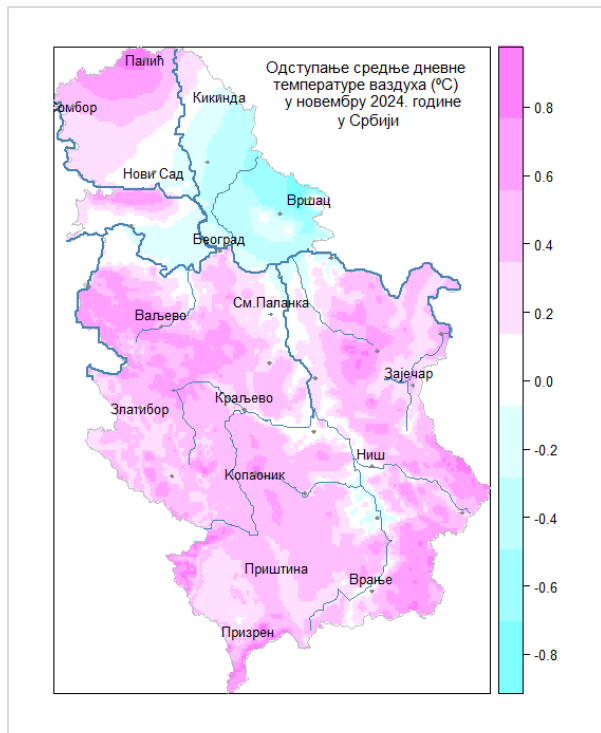
Просечне максималне ( Тмакс ), минималне ( Тмин ) температуре ваздуха у °C, као и дневне количине падавина =>1mm у новембру 2024. године. Просечне количине падавина односе се само на подручје у којем је било падавина. Процењена величина површине подручја са падавинама у посматраном дану дата је као проценат (%) укупне површине пољопривредног земљишта у Републици Србији

## ТОПЛОТНИ УСЛОВИ

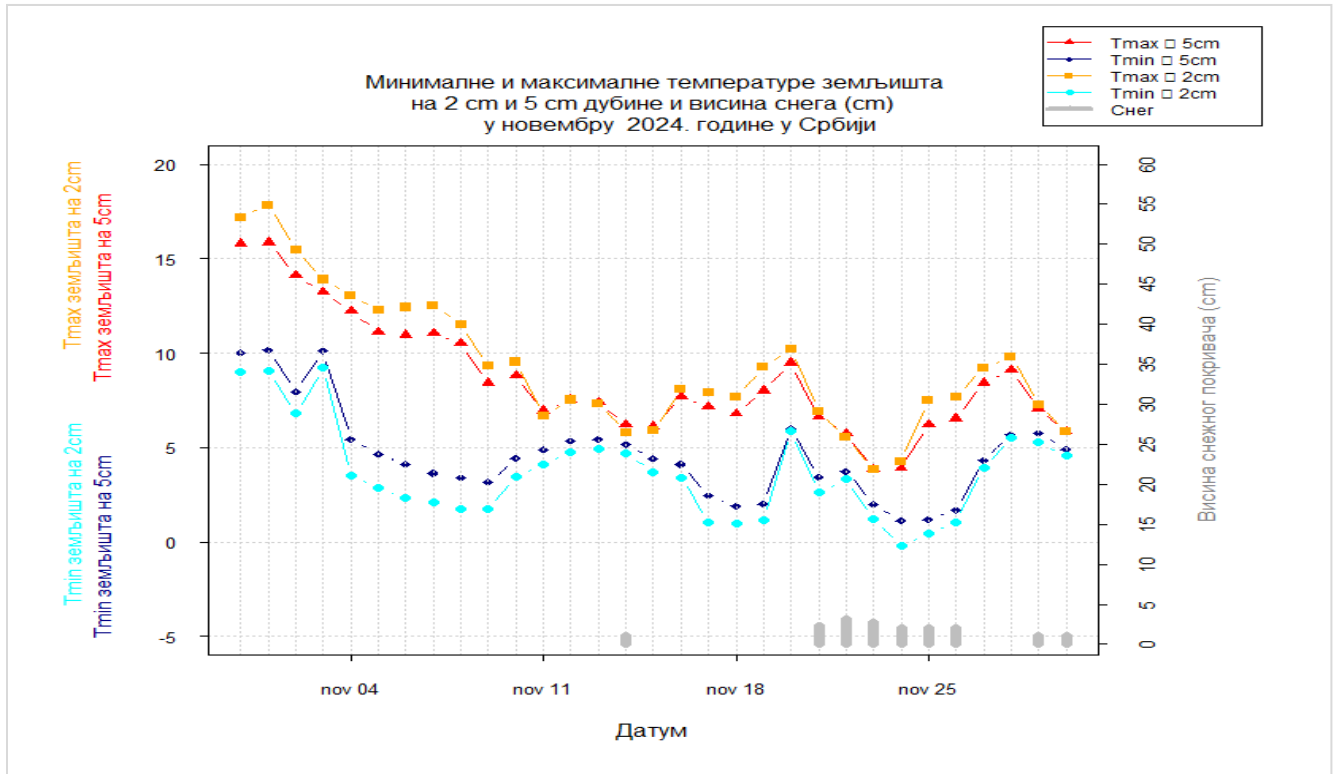


Новембар 2024. године карактерисали су просечни временски услови за овај месец. Средња дневна температура била је у интервалу од 1°C на највишим планинама југозападне и југоисточне Србије до 7°C у делу западне Србије, Посавотамнави и делу Шумадије. Одступања ових температура од просека кретала су се од -0.8°C на истоку Баната до +0.8°C на крајњем северу Војводине.

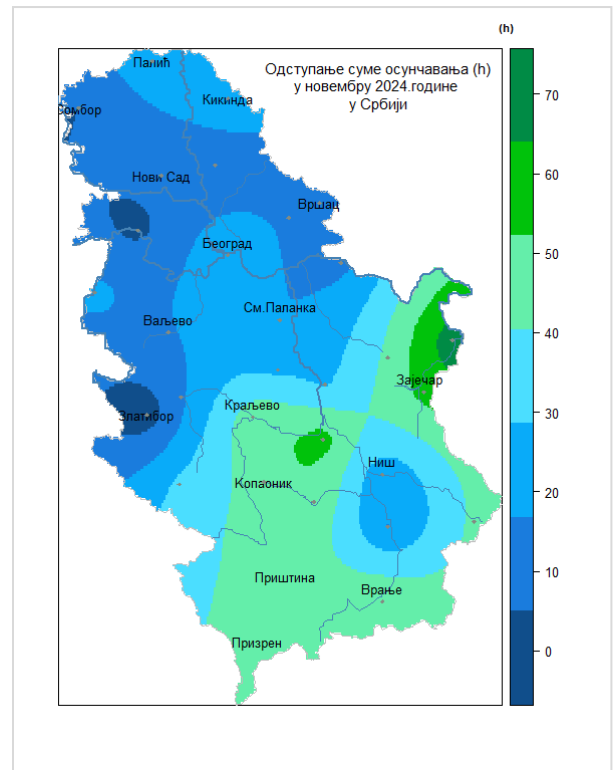
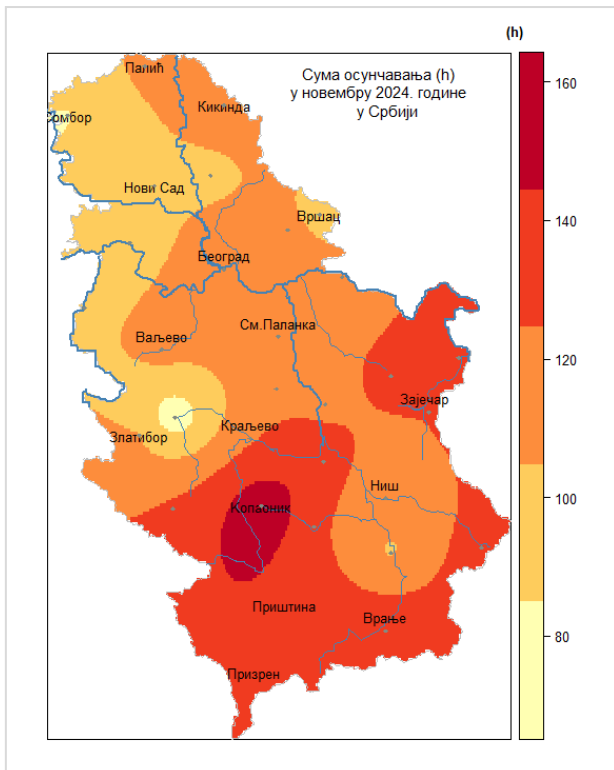
На графичком приказу осредњених температура ваздуха може се видети да су максималне дневне температуре у првој седмици и током треће декаде најчешће биле изнад, а током друге декаде испод вишегодишњег просека. Током прве декаде биле су изражене дневне температурне амплитуде, у већини крајева било је слабих и умерених мразева на 2 m висине и у приземном слоју ваздуха. Чешћа појава јутарњих мразева забележена је од средине месеца до средине треће декаде новембра. Најјачи мразеви регистровани су на југу, југоистоку и истоку Србије, до -10°C (Лесковац) на 2 m висине и -11°C (Лесковац, В.Градиште) у приземном слоју ваздуха. Ови мразеви нису негативно утицали на озиме усеве који су се налазили у почетним фазама развоја, како на оне из оптималних рокова сетве тако и на усеве посејане у толерантним роковима.



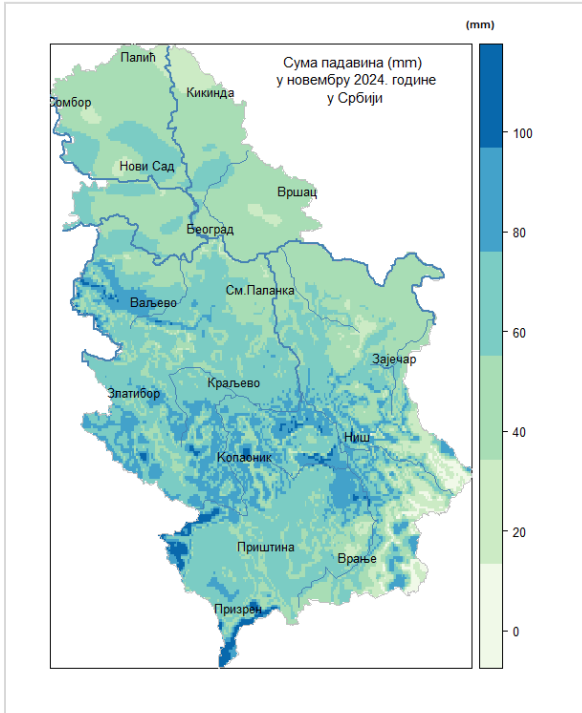
## ТОПЛОТНИ УСЛОВИ



## ОСУНЧАВАЊЕ



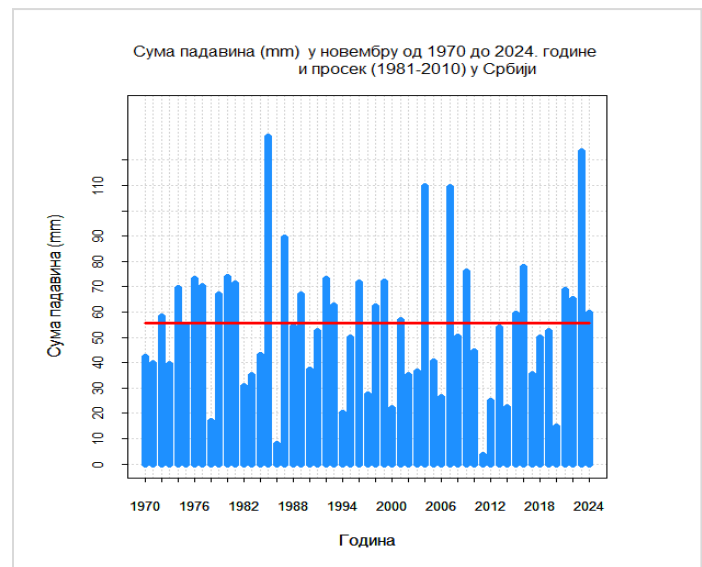
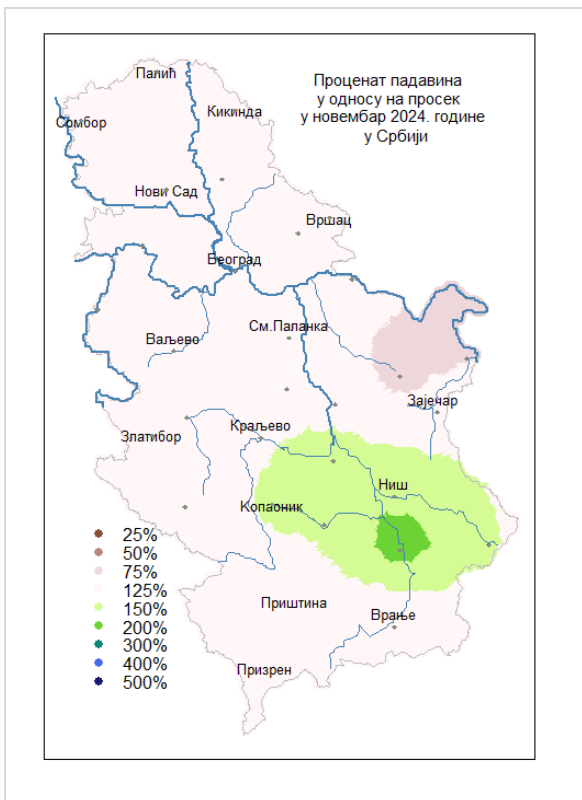
## ПАДАВИНЕ



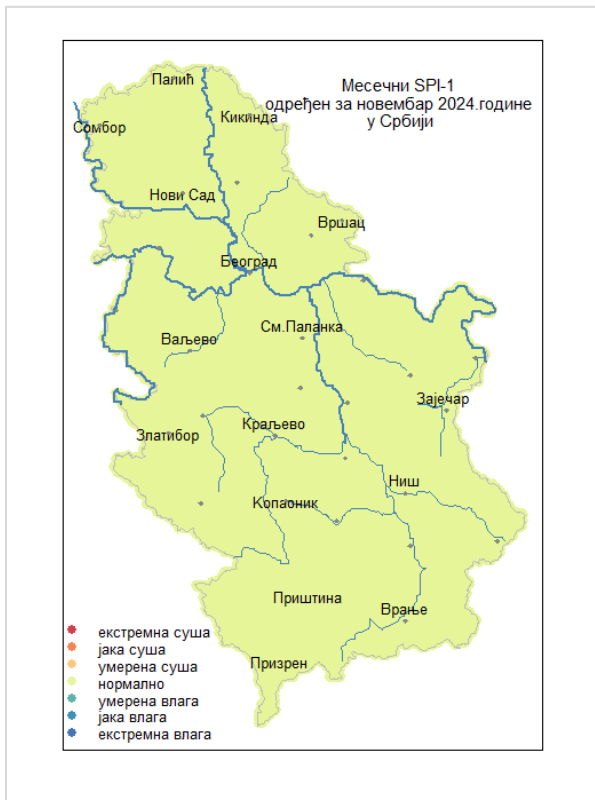
Током новембра регистрована је незнатно већа количина падавина од уобичајене за овај месец. Најмање падавина, испод 20 mm, измерено је у деловима источне Србије и на крајњем северу Војводине, а највише, око 100 mm, у деловима југоисточне и централне Србије. У већини пољопривредних подручја доспеле количине су се кртале у интервалу од 40 до 70 mm.

На највећем делу територије Србије регистроване су просечне месечне падавине, у делу централне и јужне Србије око 150%, а у делу источне Србије око 75% у односу на просек. Највише падавина, кише, суснежице и снега, било је у другој половини месеца. Током треће декаде дошло је до формирања мањег снежног покривача у већини производних подручја и његовог повећања у брдско-планинским пределима. Снежни покривач се у нижим пределима брзо истопио и додатно повећао залиху зимске влаге.

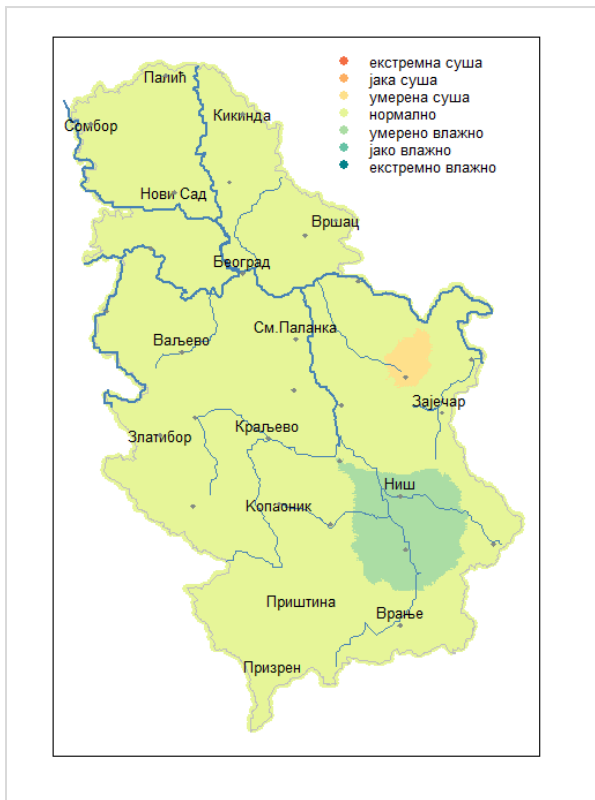
Са новембарским падавинама влажност површинског и дубљих слојева земљишта је знатно побољшана у односу на почетак јесени. Температуре земљишта у зони кореновог система озимих усева и влажност земљишта су били повољни што је значајно да и касније посејани усеви достигну одговарајући степен развоја и припреме се за предстојећи период зимског мировања.



## УСЛОВИ ВЛАЖНОСТИ



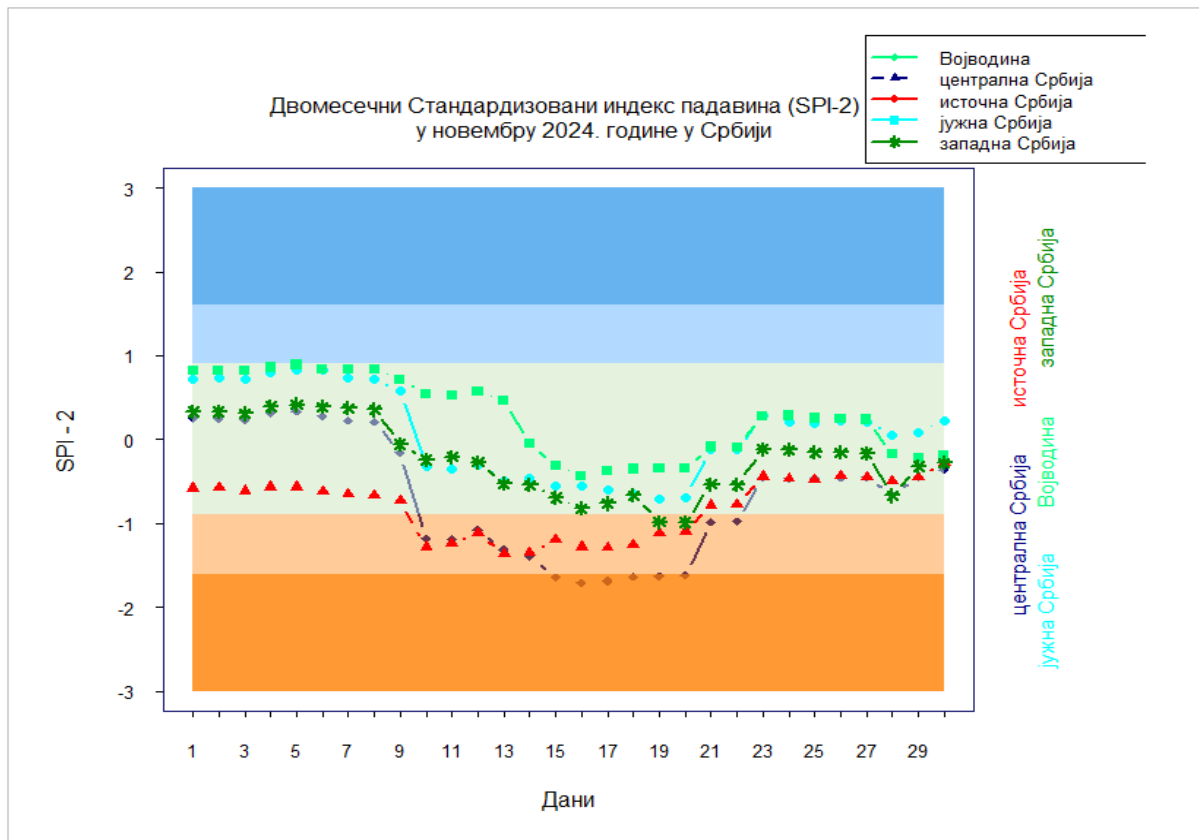
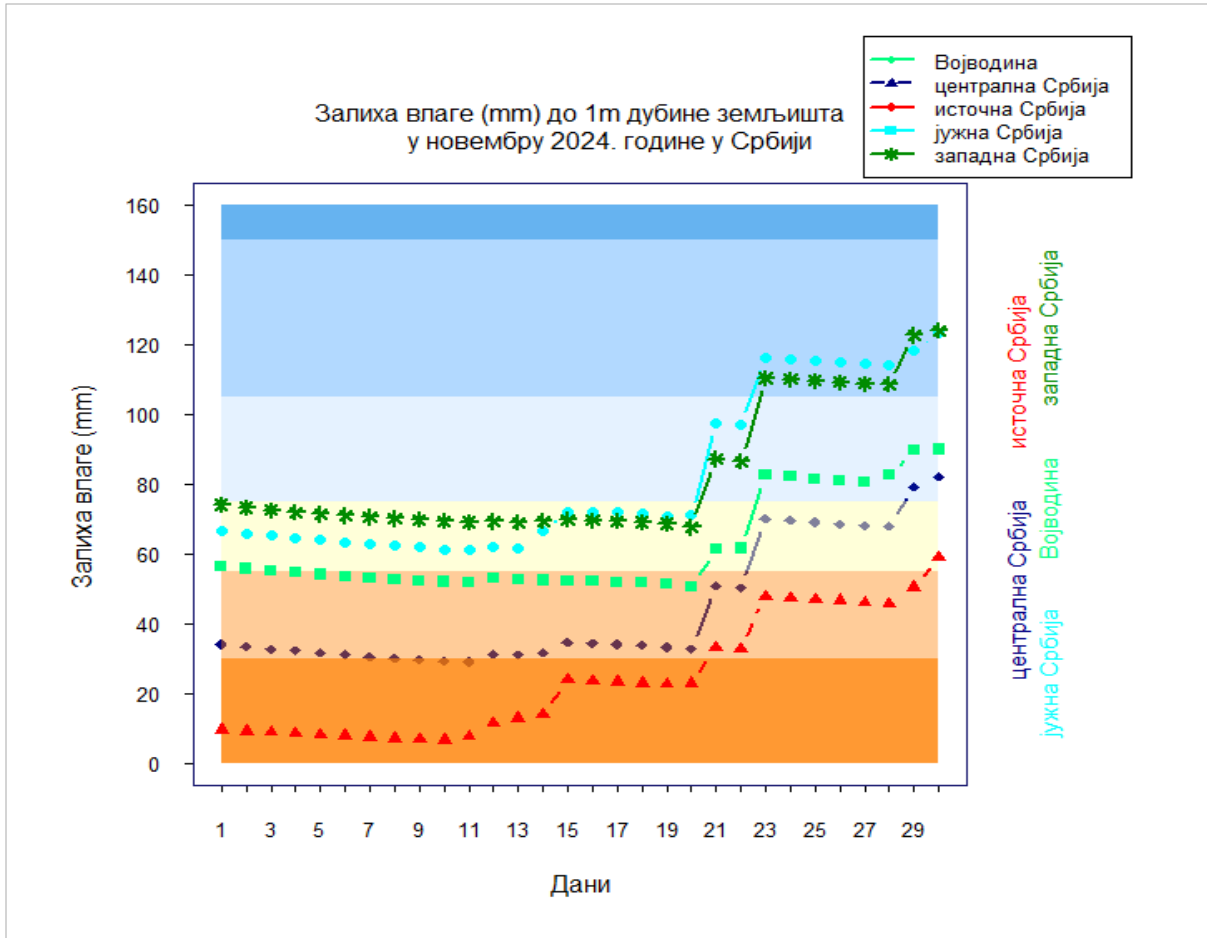
Услови влажности у Србији процењени на основу једномесечног SPI-1 индекса суше/влаге одређеног за новембар 2024. године. На основу овог индекса на целој територији Србије били су нормални услови влажности.



Услови влажности процењени на основу Z индекса суше/влаге на дан 30. новембра 2024. године. На основу овог индекса на највећем делу земље били су нормални услови влажности.



# Месечни агрометеоролошки билтен новембар 2024.





## УСЛОВИ ЗА ПОЈАВУ И ШИРЕЊЕ БИЉНИХ БОЛЕСТИ

Током новембра 2024. године уочена је активност инсеката штеточина. На стрним житима регистровано је присуство биљних ваши и цикада. Поред директних штета услед сисања биљних сокова, ваши и цикаде су много значајније као преносиоци фитопатогених вируса. Вирус жуте патуљавости јечма преносе ваши, а вирус кржљавости пшенице цикада. Код воћарских култура, у засадима крушке регистровано је присуство имага презимљујуће генерације обичне крушкине буве. Поред штетних инсеката, на појединим парцелама под стрним житима регистровано је присуство активних рупа од пољских глодара (пољског миша и пољске волухарице).

Током новембра је потребно обавити радове који ће припремити биљку за наступајући период зимског мировања. У овом месецу се обавља и јесење прскање бакарним препаратима ради смањења инфекционог потенцијала проузроковача биљних болести. Поред обавезног третмана воћа са бакарним препаратима важна мера је кречење стабала. Кречење стабла се ради у јесен да би се у деблу ублажиле температурне осцилације између дана и ноћи. Кречење успорава кретања сокова у воћкама и на тај начин одлаже и почетак вегетације, што може помоћи у избегавању раних пролећних мразева.

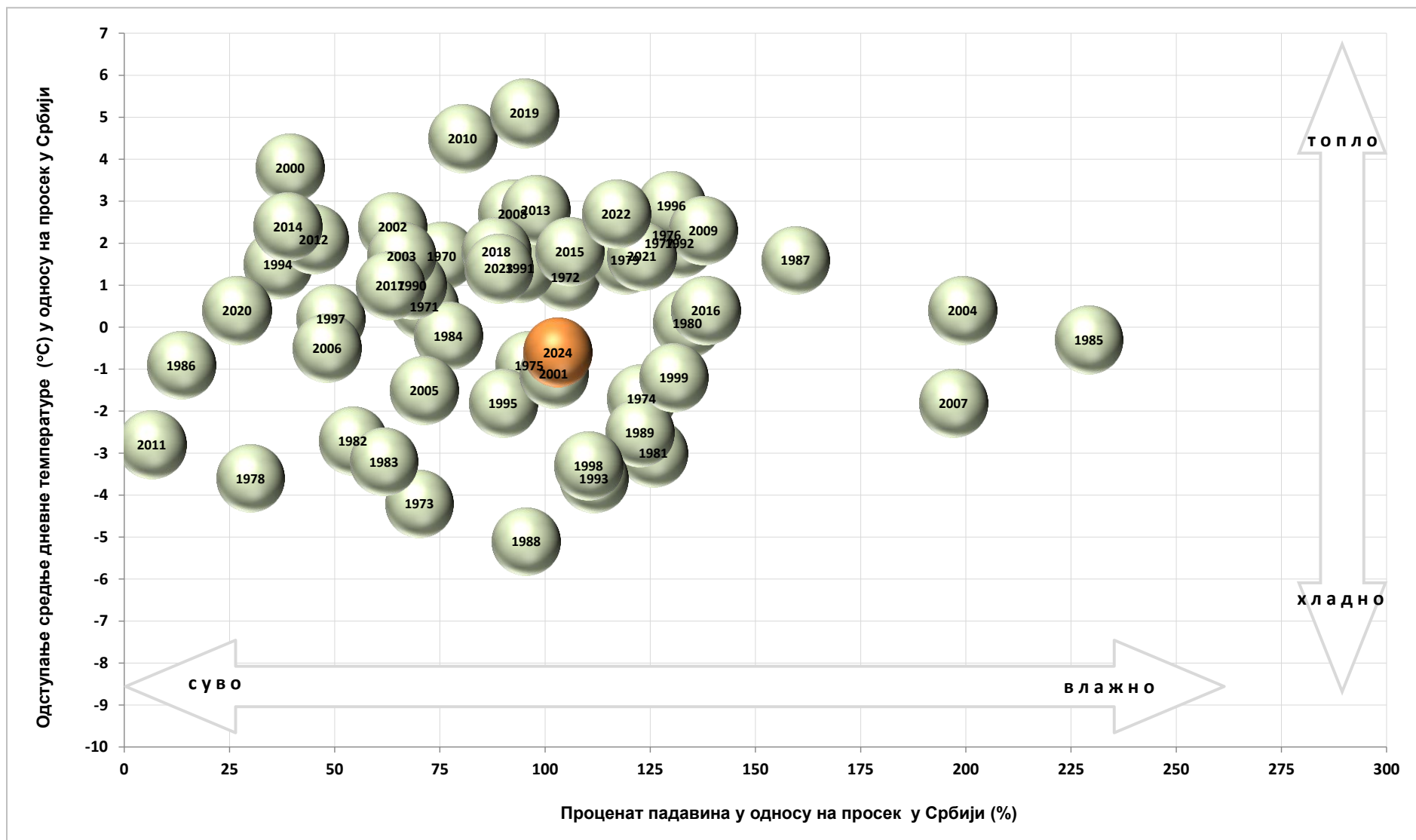
## ПОЉОПРИВРЕДНИ РАДОВИ

Временски услови током већег дела новембра, уз повремене прекиде због падавина и мањег снежног покривача у нижим подручјима у другој половини месеца, били су повољни за обављање пољопривредних радова као што су: завршетак сетве пшенице, берба позних купусњака и зимског воћа, вађење коренастог поврћа, обрада и ђубрење земљишта, почетак зимског прскања и орезивање воћака и винове лозе, попуна празних места у воћњацима и виноградима, преглед луцеришта и површина засејаних пшеницом због могућег присуства ште точина.





# Месечни агрометеоролошки билтен новембар 2024.







РЕПУБЛИЧКИ  
ХИДРОМЕТЕОРОЛОШКИ  
ЗАВОД СРБИЈЕ

ДЕСЕТОДНЕВНЕ ВРЕДНОСТИ АГРОМЕТЕОРОЛОШКИХ ПАРАМЕТАРА  
ОД 1. ДО 10. НОВЕМБРА 2024. ГОДИНЕ

Станица	Тер °C	ΔТер °C	Тмакс °C	Тмин °C	Тмин °C на 5cm	Тмин °C земљ. 5 cm	Тмакс °C земљ. 5 cm	Σ Ос (h)	Δ Σ Ос (h)	Σ Пад (mm)	Δ Σ Пад (mm)	Број дана пад	ПЕТ (mm)	Залиха влаге (mm)	Палмер Z индекс	SPI-1	SPI-2
Палић	7.9	1.9	20.1	-1.9	-6			68	31	0	-14	0	7	40.6	-1.9	-3.1	0.7
Кикинда	7.6	0.2	20.1	-3.1	-6	2	14	69	30	0	-15	0	6	45.8	-1.9	-3.5	0.7
Сомбор	7.7	0.5	21.3	-2.6	-7	2	15	51	18	0	-17	0	7	80.1	-1.6	-3.8	1.2
Зрењанин	7.6	-0.2	20.1	-3.2	-6	2	16	65	27	0	-15	0	7	60.9	-1.5	-3.5	0.8
Нови Сад	8.0	0.3	20.5	-1.5	-5	2	16	63	25	0	-16	0	9	83.9	-2.0	-3.4	1.3
Вршац	6.9	-1.4	18.7	-5.7	-6			62	25	0	-15	0	9	1.6	-3.0	-4.0	-0.5
Бан. Карловац	8.0	0.0	19.4	-4.1	-6	3	15	68	29	0	-16	0	8	26.7	-2.8	-2.9	-0.6
Ср. Митровица	7.7	0.0	20.0	-2.3	-5	3	19	53	16	0	-18	0	7	76.4	-2.5	-3.4	0.8
Београд	10.0	1.1	20.4	0.9	-3	4	17	70	32	0	-17	0	10	22.7	-2.8	-2.9	-0.4
Лозница	8.4	0.3	21.3	-0.8	-6	6	16	48	16	0	-25	0	7	96.2	-2.9	-3.0	0.3
Вел. Градиште	8.8	1.1	20.2	-5.5	-10	0	16	68	32	0	-17	0	12	7.2	-2.6	-2.3	-1.1
См. Паланка	8.0	0.1	20.6	-4.7	-7	3	17	69	29	0	-15	0	8	34.7	-2.8	-2.1	-0.9
Ваљево	8.2	0.4	20.7	-2.6	-6	4	16	55	17	0	-18	0	7	47.1	-3.0	-2.3	-0.6
Неготин	9.2	1.6	22.7	-4.6	-8			74	42	0	-14	0	13	1.4	-2.7	-2.9	-1.7
Крагујевац	8.1	0.0	20.2	-3.9	-8	3	17	64	29	0	-14	0	8	41.9	-2.7	-2.0	-1.6
Црни Врх	5.7	2.4	14.1	-2.5	-3			73	38	0	-19	0	13	14.3	-3.5	-3.2	-1.7
Ћуприја	7.7	0.2	20.6	-5.0	-5	-4	18	65	29	0	-15	0	7	23.9	-2.8	-3.3	-1.1
Зајечар	7.0	0.3	23.0	-7.8	-9	4	14	64	35	0	-13	0	9	6.0	-2.6	-3.0	-1.5
Пожега	6.9	0.8	19.9	-2.9	-6	3	19	41	18	0	-19	0	6	65.2	-2.6	-1.7	-0.4
Краљево	8.0	0.1	20.9	-3.0	-3	5	16	68	38	0	-16	0	8	47.0	-3.2	-3.4	-1.9
Златибор	6.1	1.2	14.6	-2.0	-3			62	22	0	-28	0	7	97.7	-2.5	-2.0	-0.5
Крушевац	8.0	0.4	19.6	-3.6	-6			70	39	0	-15	0	7	27.7	-2.0	-2.5	-1.4
Ниш	8.4	0.2	18.7	-2.6	-7			58	23	0	-15	0	7	28.9	-1.9	-1.0	-0.5
Копаоник	4.8	3.1	12.1	-9.6	-6			80	35	0	-26	0	14	110.6	-2.7	-2.2	0.0
Сјеница	5.1	1.0	16.6	-8.4	-11			60	22	0	-22	0	7	56.1	-1.7	-1.9	-0.6
Куршумлија	7.4	0.5	18.8	-3.4	-5			69	36	0	-16	0	9	72.5	-1.9	-0.9	0.0
Димитровград	7.5	0.8	19.2	-4.2	-7	2	13	74	37	0	-12	0	12	12.6	-2.8	-1.9	-0.6
Лесковац	6.9	-0.2	18.2	-4.9	-7	3	13	55	22	0	-17	0	6	82.2	-1.9	-1.3	-0.1
Врање	8.2	0.7	19.9	-2.8	-6	2	16	73	36	0	-15	0	8	61.6	-2.3	-1.8	-0.6



РЕПУБЛИЧКИ  
ХИДРОМЕТЕОРОЛОШКИ  
ЗАВОД СРБИЈЕ

ДЕСЕТОДНЕВНЕ ВРЕДНОСТИ АГРОМЕТЕОРОЛОШКИХ ПАРАМЕТАРА  
ОД 11. ДО 20. НОВЕМБРА 2024. ГОДИНЕ

Станица	Тер °С	ΔТер °С	Тмакс °С	Тмин °С	Тмин °С на 5cm	Тмин °С земљ. 5 cm	Тмакс °С земљ. 5 cm	Σ Ос (h)	Δ Σ Ос (h)	Σ Пад (mm)	Δ Σ Пад (mm)	Број дана пад	ПЕТ (mm)	Залиха влаге (mm)	Палмер Z индекс	SPI-1	SPI-2
Палић	3.4	-0.5	12.1	-3.6	-7			11	-17	0	-14	0	4.2	38.1	-2.3	-2.5	-0.4
Кикинда	3.2	-2.2	13.0	-3.6	-5	2	8	14	-16	1	-15	0	4.2	43.3	-2.2	-2.5	-0.3
Сомбор	3.4	-1.9	12.6	-3.5	-6	3	8	4	-22	0	-18	0	3.7	77.4	-2.3	-2.9	0.0
Зрењанин	3.5	-2.3	14.7	-3.1	-6	1	9	9	-20	3	-14	1	3.8	61.0	-2.0	-2.0	0.0
Нови Сад	3.5	-2.3	16.8	-4.5	-7	1	9	7	-22	1	-18	0	5.5	80.1	-2.3	-2.7	0.4
Вршац	3.4	-3.2	16.0	-6.2	-7			12	-18	2	-15	1	7	2.5	-2.6	-2.9	-1.3
Бан. Карловац	4.3	-2.2	15.6	-3.5	-6	1	8	14	-15	6	-10	1	5.6	28.6	-2.6	-2.2	-1.2
Ср. Митровица	3.9	-1.7	13.6	-4.2	-5	0	10	10	-20	1	-18	0	4.3	73.7	-3.1	-3.1	0.0
Београд	5.7	-1.2	18.3	-1.0	-4	2	10	22	-10	4	-17	1	6.9	22.7	-2.7	-2.4	-1.1
Лозница	5.4	-0.8	19.9	-3.6	-7	3	11	16	-12	0	-25	0	5	92.1	-3.6	-4.4	-0.7
Вел. Градиште	4.2	-1.5	15.5	-6.6	-11	0	13	16	-13	3	-14	1	6	8.1	-2.7	-2.5	-1.6
См. Паланка	5.2	-0.8	15.7	-5.8	-7	1	10	21	-13	1	-20	1	5.9	32.1	-3.0	-3.4	-1.7
Ваљево	5.2	-0.7	19.2	-5.4	-10	2	17	20	-13	2	-21	1	6	44.3	-3.7	-3.3	-1.0
Неготин	4.5	-0.6	15.6	-3.4	-5			28	2	19	-3	4	5.1	17.9	-1.8	-0.8	-1.4
Крагујевац	5.2	-1.0	17.8	-4.0	-8	1	10	19	-12	4	-17	2	6.4	41.2	-3.3	-3.0	-1.9
Црни Врх	1.2	-0.5	11.2	-5.0	-6			26	-7	10	-11	3	6	21.0	-2.8	-2.1	-2.1
Ћуприја	5.1	-0.5	17.2	-5.4	-6	-3	10	20	-9	11	-11	5	5.1	31.8	-2.4	-2.0	-1.6
Зајечар	4.8	0.3	16.8	-6.0	-7	3	9	20	-4	14	-9	4	4.5	17.7	-1.8	-1.2	-1.5
Пожега	3.6	-0.5	17.2	-3.9	-6	2	9	5	-15	5	-22	2	4.2	66.6	-3.9	-3.1	-1.3
Краљево	5.0	-0.8	17.5	-4.0	-3	3	10	13	-12	10	-15	4	5	52.8	-3.4	-2.1	-2.1
Златибор	1.4	-1.6	12.4	-3.9	-5			9	-27	8	-28	3	5	100.9	-3.4	-3.3	-1.7
Крушевац	4.6	-1.1	18.0	-4.3	-7			20	-5	16	-8	4	4.4	40.7	-1.8	-1.4	-1.4
Ниш	5.3	-0.8	16.9	-2.4	-6			17	-10	18	-5	4	4.9	43.1	-1.8	-0.9	-0.7
Копаоник	-0.7	-0.4	8.6	-8.3	-10			38	1	10	-21	4	4.9	116.0	-3.2	-2.2	-1.0
Сјеница	1.7	-0.4	12.9	-8.5	-9			21	-10	7	-24	2	5.2	58.8	-2.1	-2.5	-1.3
Куршумлија	4.9	-0.3	16.5	-2.6	-5			19	-11	12	-13	4	6.1	79.0	-2.4	-1.5	-0.8
Димитровград	4.0	-0.8	16.6	-5.8	-8	1	9	24	-6	24	1	4	6.1	33.1	-2.0	-0.5	-0.4
Лесковац	4.9	-0.4	18.0	-3.8	-6	2	10	18	-9	19	-6	3	4.7	96.9	-1.9	-1.1	-0.3
Врање	4.4	-0.9	14.4	-4.2	-6	2	10	28	1	8	-17	3	5.1	65.5	-2.3	-1.8	-1.0



РЕПУБЛИЧКИ  
ХИДРОМЕТЕОРОЛОШКИ  
ЗАВОД СРБИЈЕ

ДЕСЕТОДНЕВНЕ ВРЕДНОСТИ АГРОМЕТЕОРОЛОШКИХ ПАРАМЕТАРА  
ОД 21. ДО 30. НОВЕМБРА 2024. ГОДИНЕ

Станица	Тер °C	ΔТер °C	Тмакс °C	Тмин °C	Тмин °C на 5cm	Тмин °C земљ. 5 cm	Тмакс °C земљ. 5 cm	Σ Ос (h)	Δ Σ Ос (h)	Σ Пад (mm)	Δ Σ Пад (mm)	Број дана пад	Број дана снеж. покр.	Број дана мраз	Број ледени хдана	Залиха влаге (mm)	SPI- 2
Палић	4.9	2.1	13.8	-1.9	-6			31	9	40	24	5	0	3	0	73.8	-0.1
Кикинда	4.6	0.4	14.2	-2.8	-6	0	7	33	7	37	22	4	0	3	0	76.2	-0.1
Сомбор	5.4	1.4	14.6	-2.5	-8	1	8	29	8	47	28	5	0	3	0	119.7	-0.2
Зрењанин	5.2	0.6	14.1	-2.6	-7	0	9	27	1	49	34	4	0	2	0	106.0	0.1
Нови Сад	6.1	1.5	16.7	-2.6	-7	1	10	31	5	59	41	5	0	2	0	133.9	0.3
Вршац	5.2	-0.4	13.1	-2.7	-5			27	-1	36	20	4	0	3	0	33.8	-1.1
Бан. Карловац	4.9	0.1	12.0	-2.5	-4	1	8	27	1	40	26	5	0	2	0	64.4	-0.4
Ср. Митровица	4.8	0.4	13.0	-5.2	-8	0	9	28	6	41	25	4	0	5	0	111.5	-0.1
Београд	6.9	1.2	17.8	-1.0	-6	2	10	31	3	48	32	3	0	2	0	65.7	-0.5
Лозница	6.4	1.4	19.0	-4.4	-8	2	10	35	12	81	57	4	1	2	0	150.0	0.0
Вел. Градиште	4.4	-0.3	12.0	-4.6	-9	0	9	22	-5	48	34	6	0	3	0	53.0	-0.4
См. Паланка	5.4	0.4	15.6	-5.0	-8	2	10	33	2	54	39	4	0	4	0	81.4	-0.3
Ваљево	5.9	1.2	16.7	-6.4	-9	1	11	39	12	67	45	4	0	4	0	107.3	-0.4
Неготин	5.1	1.1	16.6	-4.1	-8			42	21	24	2	4	0	4	0	38.0	-0.8
Крагујевац	6.2	1.0	17.0	-3.9	-8	1	12	37	9	50	35	4	0	2	0	85.2	-0.5
Црни Врх	0.5	0.3	10.0	-6.6	-7			32	6	20	-1	5	7	7	3	36.6	-1.8
Ђуприја	5.1	0.5	14.6	-5.9	-8	-2	12	35	7	48	31	4	0	4	0	75.3	-0.5
Зајечар	4.6	1.1	18.0	-5.0	-7	1	8	43	22	52	33	4	0	4	0	66.3	-0.2
Пожега	3.8	1.5	17.2	-5.6	-9	1	11	24	9	52	32	4	0	5	0	114.6	-0.4
Краљево	5.2	0.7	16.2	-5.6	-7	1	10	42	20	58	41	4	0	4	0	106.7	-0.5
Златибор	2.1	0.2	11.9	-7.4	-10			34	3	68	38	4	8	7	2	150.0	-0.7
Крушевац	5.1	0.6	18.0	-5.5	-7			47	24	72	54	4	0	5	0	108.4	0.2
Ниш	5.2	0.1	16.8	-4.4	-8			32	8	61	43	4	0	4	0	100.1	0.3
Копаоник	-1.3	-0.2	9.2	-11.2	-12			41	8	101	76	4	8	7	4	150.0	0.3
Сјеница	0.4	-0.2	14.7	-14.0	-17			47	19	65	44	4	4	9	1	120.7	-0.4
Куршумлија	4.6	0.6	17.2	-7.7	-9			44	19	67	47	4	0	6	0	140.9	0.2
Димитровград	4.6	0.9	14.3	-5.3	-6	1	8	38	11	44	26	4	1	6	0	72.5	0.2
Лесковац	3.4	-0.9	15.4	-9.5	-11	1	6	30	4	89	69	4	2	5	0	150.0	0.7
Врање	4.2	-0.1	15.3	-6.6	-8	1	8	38	15	41	23	4	0	6	0	102.6	-0.3



РЕПУБЛИЧКИ  
ХИДРОМЕТЕОРОЛОШКИ  
ЗАВОД СРБИЈЕ

МЕСЕЧНЕ ВРЕДНОСТИ АГРОМЕТЕОРОЛОШКИХ ПАРАМЕТАРА  
ОД 1. ДО 30. НОВЕМБРА 2024. ГОДИНЕ

Станица	Тер °C	ΔТер °C	Тмакс °C	Тмин °C	Тмин °C на 5cm	Тмин °C земљ. 5 cm	Тмакс °C земљ. 5 cm	Σ Ос (h)	Δ Σ Ос (h)	Σ Пад (mm)	Δ Σ Пад (mm)	Број дана пад	ПЕТ (mm)	Залиха влаге (mm)	Палмер Z индекс	SPI-1	SPI-2
Палић	5.7	1.4	20.1	-3.6	-7			116	25	40	-4	5.0	18.0	73.8	-0.3	0.1	-0.1
Кикинда	5.4	-0.4	20.1	-3.6	-6	0	14	122	23	37	-9	4.0	16.0	76.2	-0.3	0.0	-0.1
Сомбор	5.8	0.2	21.3	-3.5	-8	1	15	90	6	47	-7	5.0	16.0	119.7	-0.1	0.1	-0.2
Зрењанин	5.7	-0.4	20.1	-3.2	-7	0	16	108	11	52	4	5.0	16.0	106.0	0.3	0.4	0.1
Нови Сад	6.2	0.1	20.5	-4.5	-7	1	16	109	11	60	6	5.0	21.0	133.9	0.4	0.5	0.3
Вршац	5.4	-1.5	18.7	-6.2	-7			107	6	38	-12	5.0	25.0	33.8	-0.6	-0.2	-1.1
Бан. Карловац	6.0	-0.5	19.4	-4.1	-6	1	15	115	16	46	-1	6.0	20.0	64.4	0.0	0.3	-0.4
Ср. Митровица	5.7	-0.3	20.0	-5.2	-8	0	19	97	2	42	-11	4.0	16.0	111.5	-1.0	-0.2	-0.1
Београд	7.8	0.5	20.4	-1.0	-6	2	18	128	27	52	-4	4.0	24.0	65.7	-0.4	0.1	-0.5
Лозница	7.0	0.5	21.3	-4.4	-8	2	16	106	20	82	6	4.0	18.0	150.0	0.0	0.4	0.0
Вел. Градиште	6.0	-0.1	20.2	-6.6	-11	0	17	110	13	52	1	7.0	24.0	53.0	-0.2	0.3	-0.4
См. Паланка	6.4	0.0	20.6	-5.8	-8	1	17	126	17	56	4	5.0	21.0	81.4	-0.1	0.3	-0.3
Ваљево	6.7	0.5	20.7	-6.4	-10	1	17	116	16	68	7	5.0	19.0	107.3	-0.7	0.4	-0.4
Неготин	6.6	0.9	22.7	-4.6	-8			153	71	43	-18	8.0	25.0	38.0	-1.0	-0.1	-0.8
Крагујевац	6.7	0.1	20.2	-4.0	-8	1	17	125	27	54	3	6.0	23.0	85.2	-0.2	0.4	-0.5
Црни Врх	2.8	1.0	14.1	-6.6	-7			137	43	30	-33	8.0	26.0	36.6	-1.7	-0.7	-1.8
Ђуприја	6.1	0.1	20.6	-5.9	-8	-4	18	125	28	59	4	9.0	18.0	75.3	0.0	0.4	-0.5
Зајечар	5.7	0.7	23.0	-7.8	-9	1	15	132	56	66	8	8.0	19.0	66.3	0.6	0.6	-0.2
Пожега	5.0	0.7	19.9	-5.6	-9	1	19	75	15	56	-9	6.0	15.0	114.6	-1.1	-0.1	-0.4
Краљево	6.3	0.1	20.9	-5.6	-7	1	17	128	48	68	10	8.0	18.0	106.7	0.0	0.5	-0.5
Златибор	3.4	0.1	14.6	-7.4	-10			110	-2	76	-21	7.0	19.0	150.0	-0.7	-0.2	-0.7
Крушевац	6.1	0.1	19.6	-5.5	-7			140	57	88	31	8.0	18.0	108.4	1.0	0.9	0.2
Ниш	6.5	-0.1	18.7	-4.4	-8			110	20	79	23	8.0	17.0	100.1	1.2	0.8	0.3
Копаоник	1.1	0.9	12.1	-11.2	-12			163	44	111	28	8.0	23.0	150.0	0.8	0.7	0.3
Сјеница	2.6	0.2	16.6	-14.0	-17			132	32	72	-2	6.0	17.0	120.7	0.2	0.2	-0.4
Куршумлија	5.9	0.4	18.8	-7.7	-9			136	51	78	16	8.0	21.0	140.9	0.4	0.6	0.2
Димитровград	5.5	0.3	19.2	-5.8	-8	1	13	143	43	68	15	8.0	26.0	72.5	0.4	0.6	0.2
Лесковац	5.3	-0.4	18.2	-9.5	-11	1	13	106	16	107	45	7.0	15.0	150.0	2.4	1.2	0.7
Врање	5.8	0.0	19.9	-6.6	-8	1	16	144	51	49	-11	7.0	18.0	102.6	-0.2	0.0	-0.3

## ОБЈАШЊЕЊЕ

<b>Тср</b> - Средња дневна температура ваздуха на 2 метра висине (°C)	<b>Број дана са падавинама</b>
<b>ΔТср</b> - Одступање средње дневне температуре ваздуха (°C) од вишегодишњег просека (1981-2010. година)	<b>Број дана са снежним покривачем &gt;5 cm</b>
<b>ΣТср&gt;10 °C</b> - Акумулирана температурна сума за Тср>10 °C од почетка текуће године	<b>Σ Ос</b> - Сума осунчавања (h)
<b>Тмакс</b> - Апсолутна максимална температура ваздуха °C	<b>Δ Σ Ос</b> - Одступање суме осунчавања (h) од вишегодишњег просека (1981-2010. година)
<b>Тмин</b> - Апсолутна минимална температура ваздуха °C	<b>ПЕТ</b> - Потенцијална евапотранспирација (mm) по методи Penman Monteinth
<b>Број дана Тмакс &gt;25°C</b> - Број дана са максималном температуром ваздуха > 25 °C Број летњих дана	<b>SPI -1</b> - Стандардизовани падавински индекс за 30 дана
	<b>SPI -2</b> - Стандардизовани падавински индекс за 60 дана
<b>Број дана Тмакс &gt;30°C</b> - Број дана са максималном температуром ваздуха > 30 °C Број тропских дана	<b>Залиха влаге</b> (mm)
<b>Тмин °C на 5cm</b> - Минимална температура ваздуха на 5cm	<b>Z индекс</b> - Палмеров Z индекс суше / влаге
<b>Тмин °C земљ. 5 cm</b> - Минимална температура земљишта на 5cm дубине	<b>PDSI</b> – Палмеров индекс јачине суше
<b>Тмакс °C земљ. 5 cm</b> - Максимална температура земљишта на 5cm дубине	<b>Број дана са мразем</b> - Број дана са минималном температуром ваздуха < 0 °C
<b>Σ Пад</b> - Сума падавина (mm)	<b>Број ледених дана</b> - Број дана са максималном температуром ваздуха < 0 °C
<b>Δ Σ Пад</b> - Одступање суме падавина (mm) од вишегодишњег просека (1981-2010. година)	

### СКАЛА ИНДЕКСА СУШЕ / ВЛАГЕ

SPI		Палмеров индекс суше / влаге		
		Z	PDSI	
≤ -1.7	Екстремна суша	< - 2.75	< - 4.0	Екстремна суша
-1.6 до - 1.3	Јака суша	- 2.0 до - 2.74	- 3.0 до - 3.9	Јака суша
-1.2 до - 0.93	Умерена суша	- 1.25 до - 1.0	- 2.0 до - 2.9	Умерена суша
-0.92 до 0.93	Нормално	- 1.24 до 0.99	- 1.9 до 1.9	Нормално
0.94 до 1.3	Умерено влажно	1.0 до 2.49	2.0 до 2.9	Умерено влажно
1.4 до 1.6	Јако влажно	2.5 до 3.49	3.0 до 3.9	Јако влажно
≥ 1.7	Екстремно влажно	>3.5	> 4.0	Екстремно влажно