

Месечни агрометеоролошки билтен октобар 2024.

НАЈЗНАЧАЈНИЈЕ У ОКТОБРУ

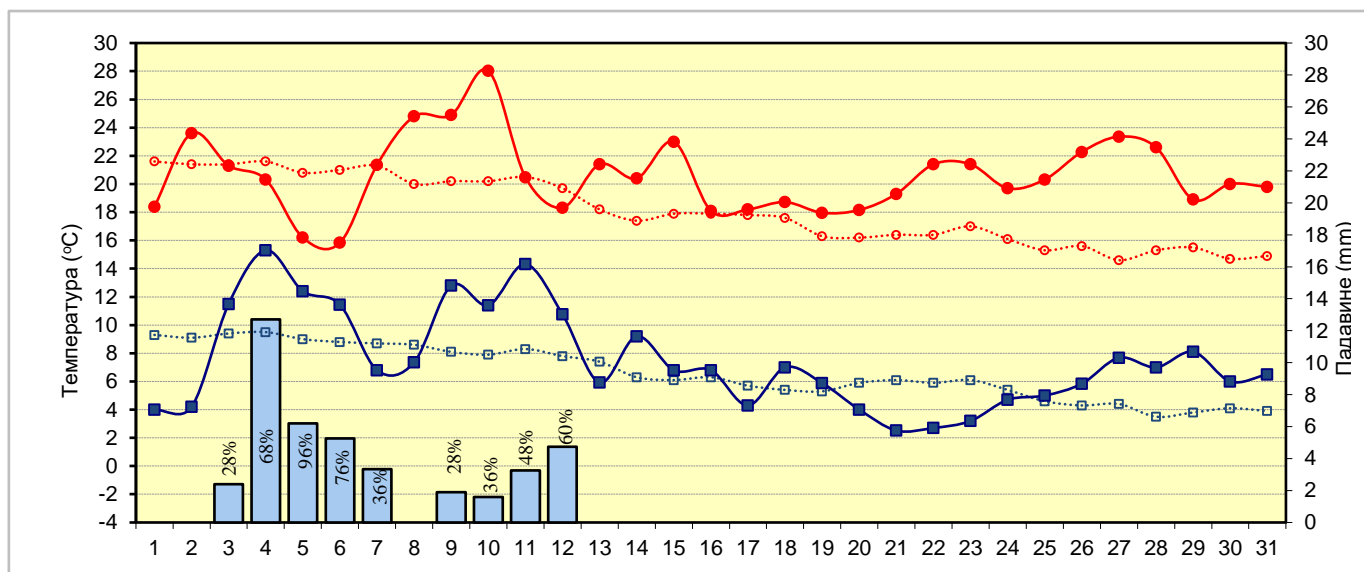
Октобар 2024. године обележило је топлије време од уобичајеног са знатном мањом количином падавина од просечне за овај месец

Топлотни услови, укључујући и температуре сетвеног слоја земљишта, током октобра били су повољни за припрему и сетву озимих усева, као и за клијање и ницање раније посејаних култура.

Захваљујући падавинама у септембру и првој половини октобра стање земљишне влаге било је задовољавајуће и повољно за сетву озимих жита чији је оптимални сетвени рок био до краја октобра.

АГРОМЕТЕОРОЛОШКА ПРОГНОЗА ЗА НОВЕМБАР

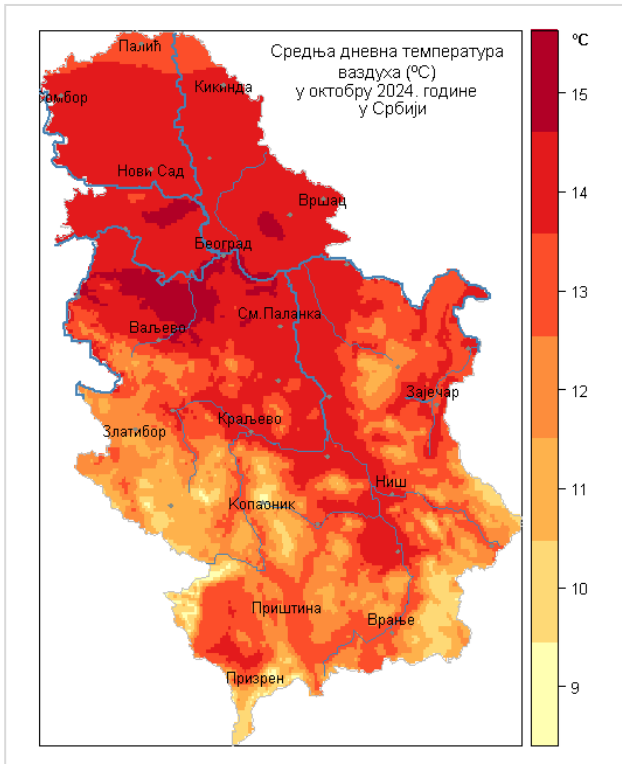
У Србији се до почетка друге декаде новембра очекује стабилно и суво време, прва два дана топлије од уобичајеног за ово доба године уз појаву јутарње магле или ниске облачности, а затим мало свежије са температуром у границама вишегодишњег просека. У том периоду биће услова за појаву слабих до умерених мразева у јутарњим часовима, а прогнозира се и једно пролазно наоблачење око 7. новембра уз могућност слабе кише. До краја месеца ће се успоставити период просечно топлог времена са чешћом појавом кише или краткотрајних пљускова. Средња дневна температура ће се кретати у границама вишегодишњег просека. Током треће декаде очекује се чешћа појава јутарњих мразева. Прогнозирана количина падавина за новембар биће у границама вишегодишњег просека.



—○— вишегодишњи просек Тмакс —□— вишегодишњи просек Тмин —●— Тмакс —■— Тмин —█— падавине (mm)

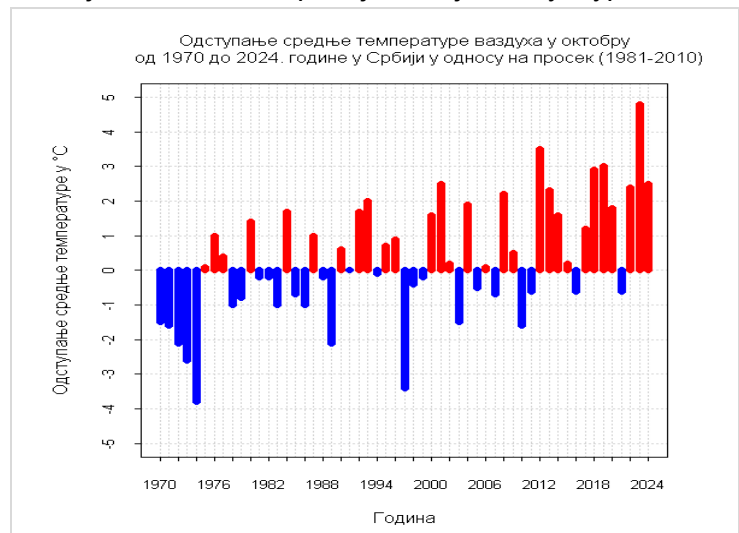
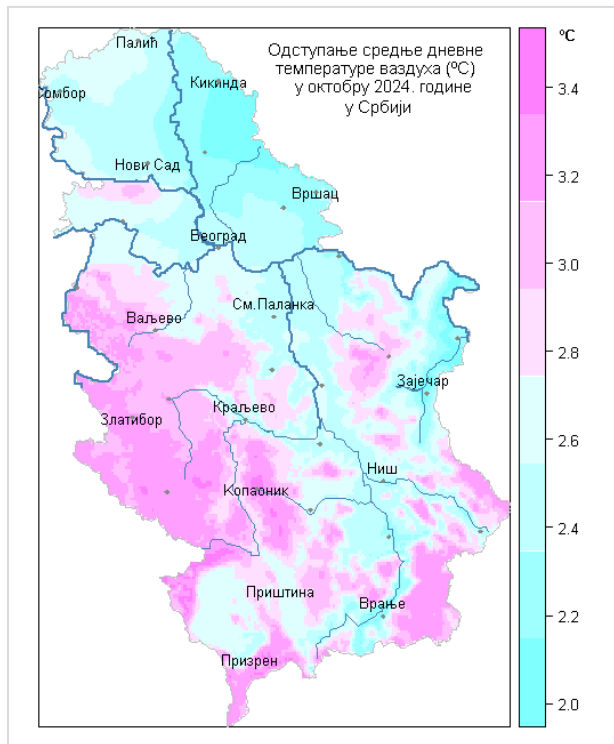
Просечне максималне (Тмакс), минималне (Тмин) температуре ваздуха у °C, као и дневне количине падавина =>1mm у октобру 2024. године. Просечне количине падавина односе се само на подручје у којем је било падавина. Процењена величина површине подручја са падавинама у посматраном дану дата је као проценат (%) укупне површине пољопривредног земљишта у Републици Србији

ТОПЛОТНИ УСЛОВИ

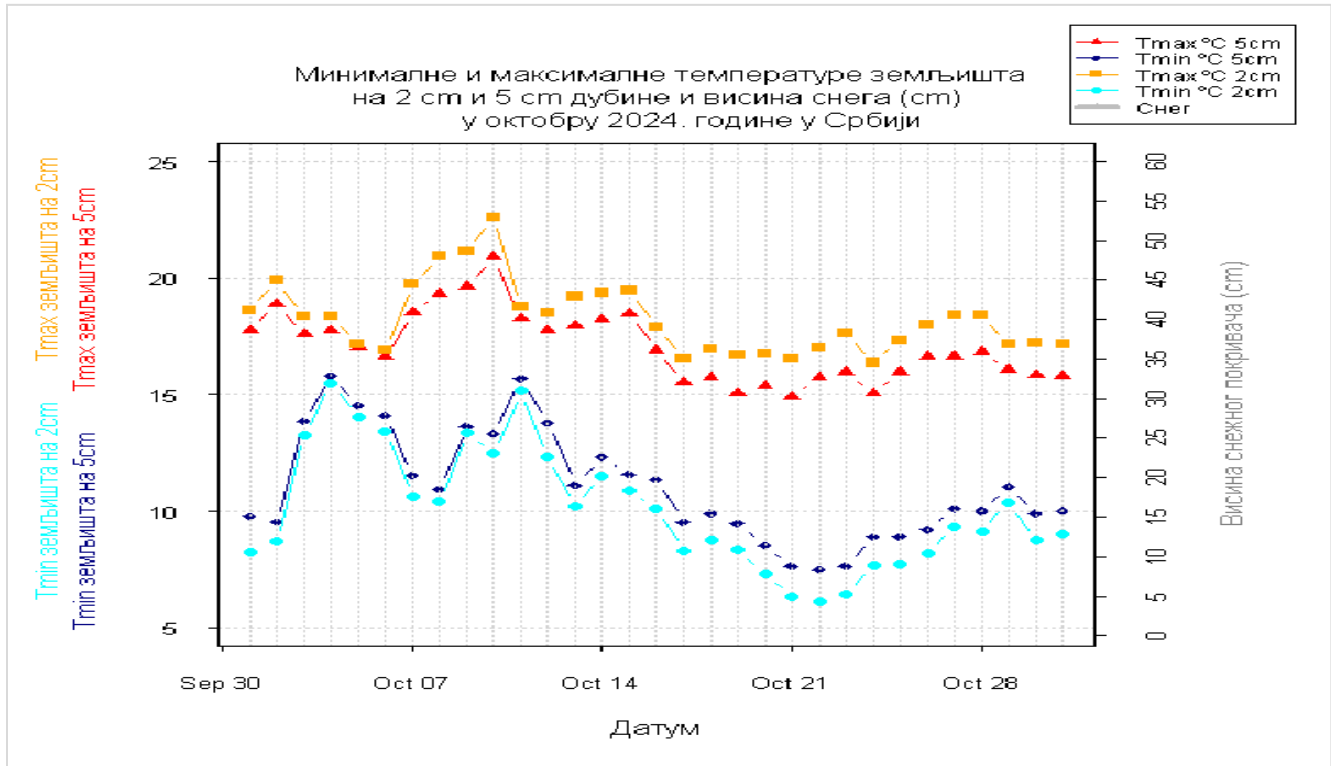


Октобар 2024. године обележило је топлије време од уобичајеног са знатном мањом количином падавина од просечне за овај месец. Средња дневна температура била је у интервалу од 9°C на високим планинама југозападне и југоисточне Србије до 15°C у Посавотамнави, у делу Срема, јужног Баната и Шумадије. Одступања ових температура од просека кретала су се од 2°C на истоку Баната, Тимочкој и Неготинској Крајини и у делу јужне Србије до 3.4°C на високим планинама на југозападу и југоистоку земље, као и у делу јужне Србије.

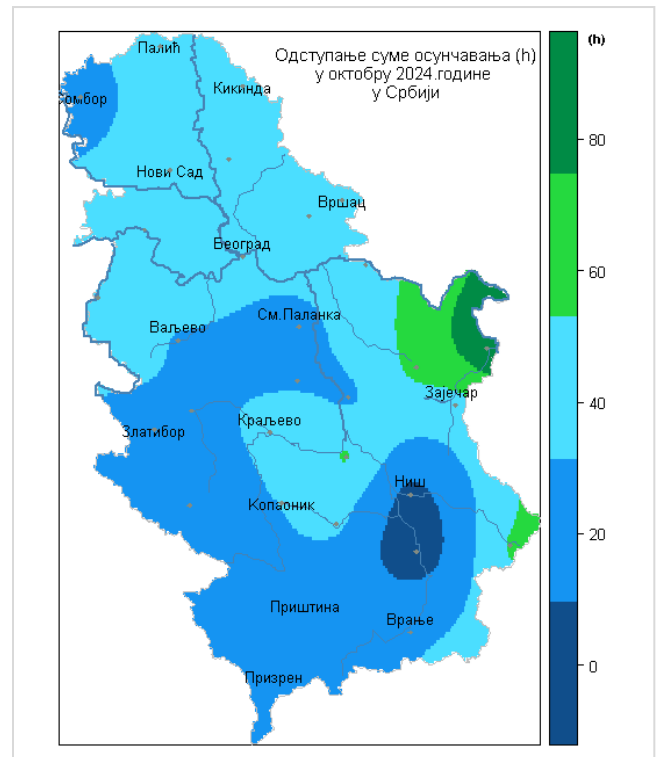
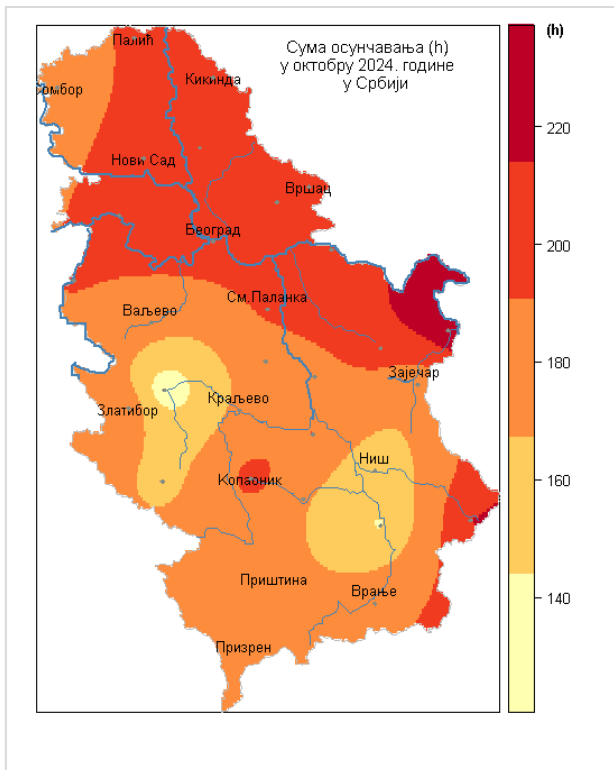
На графичком приказу осредњених температура ваздуха види се да су током већег дела месеца максималне дневне температуре биле изнад вишегодишњег просека. Највиша температура, 31°C, измерена је крајем прве декаде месеца у западној Србији. Нешто ниже вредности од просечних забележене су почетком и средином прве, почетком и крајем друге декаде месеца. Минималне јутарње температуре су у првој половини месеца најчешће биле изнад или око просечних вредности, док су у другом делу октобра јутра била хладнија, са температурама око и испод просечних. Понегде је било слабих мразева на 2 m висине, а у приземном слоју ваздуха било је и умерених мразева, до -6°C, који нису утицали на стање пољопривредних култура на отвореном. Топлотни услови, укључујући и температуре сетвеног слоја земљишта, током октобра били су повољни за припрему и сетву озимих усева, као и за клијање и ницање раније посејаних култура.



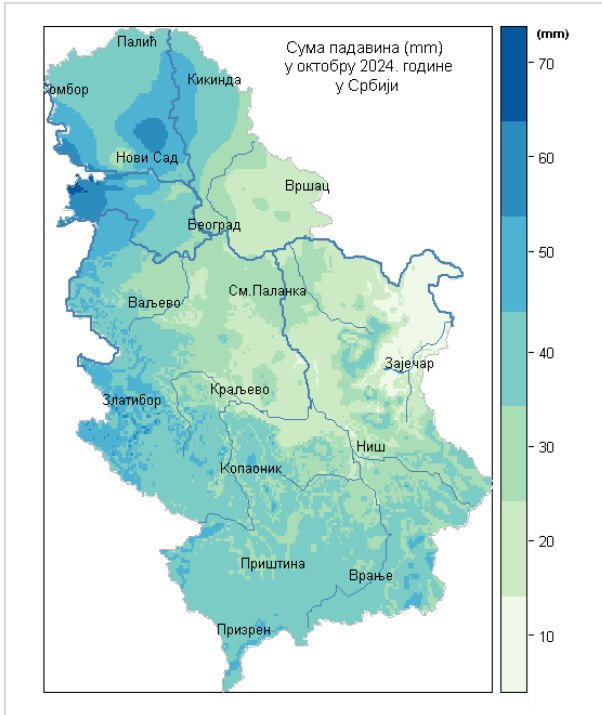
ТОПЛОТНИ УСЛОВИ



ОСУНЧАВАЊЕ



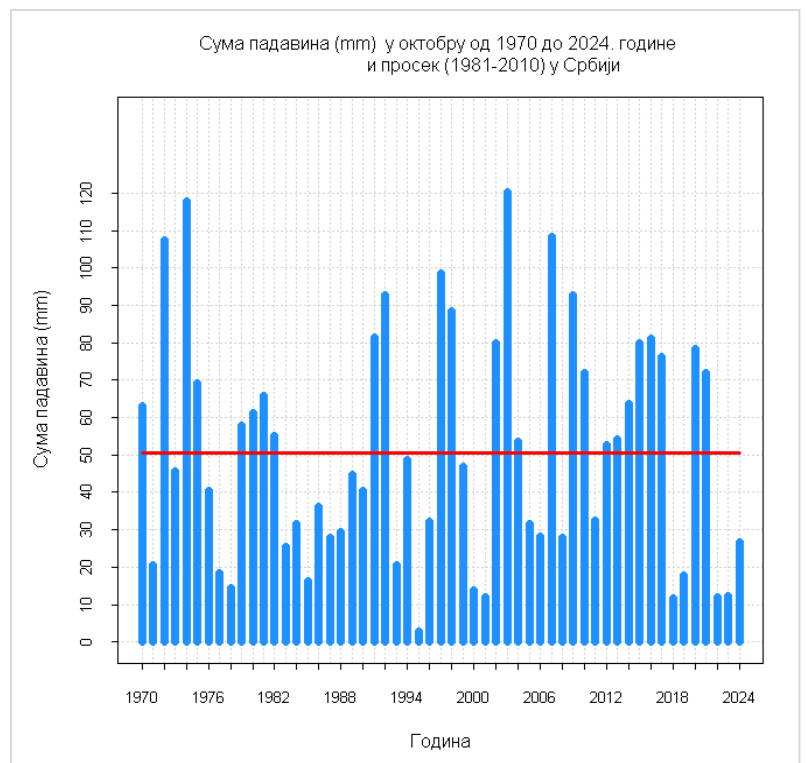
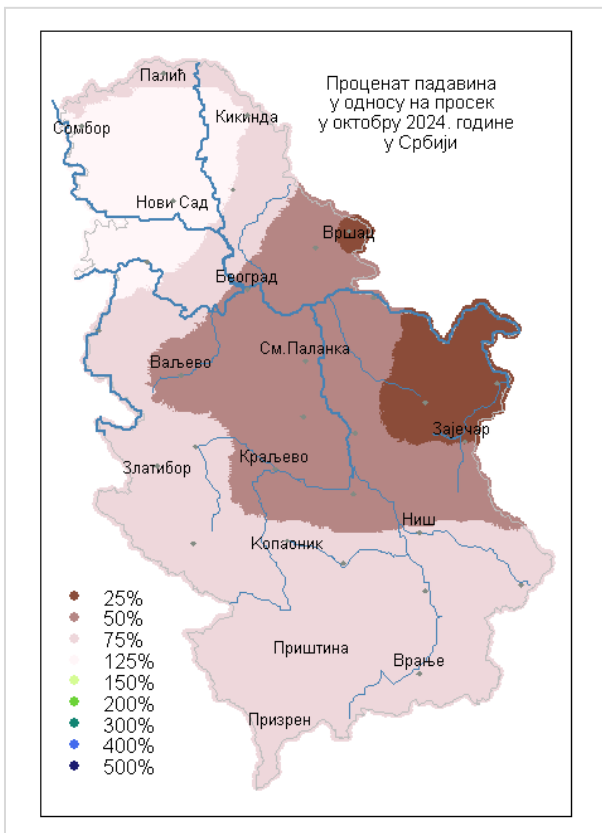
ПАДАВИНЕ



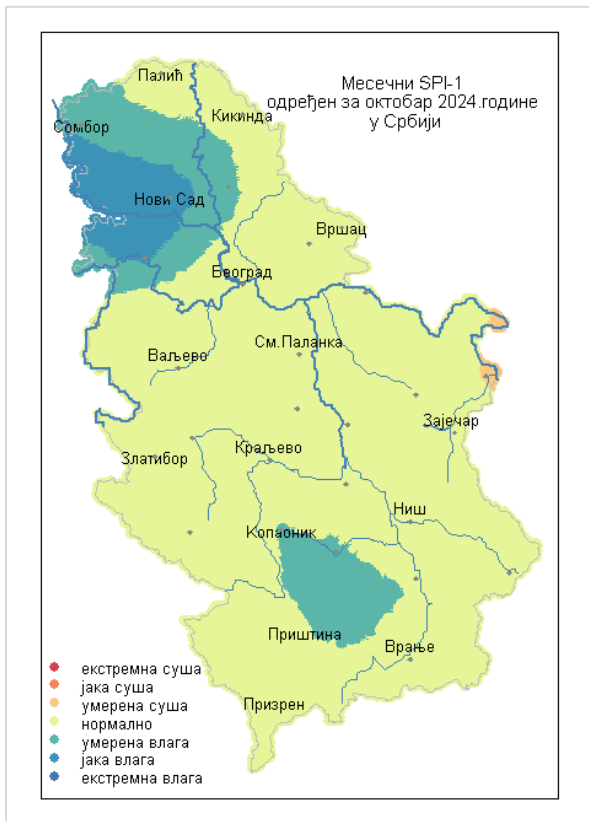
Током октобра регистрована је знатно мања количина падавина од уобичајене за овај месец. Најмање кише, испод 10 mm, измерено је у Тимочкој и Неготинској Крајини, а највише, око 70 mm, у западном Срему.

Процент падавина у октобру у односу на просек је на већем делу територије Србије између 50 и 75%, на истоку је око 25%, а на северозападу земље око 125%. Падавина је било током прве и почетком друге декаде месеца, а затим је до краја октобра било суво.

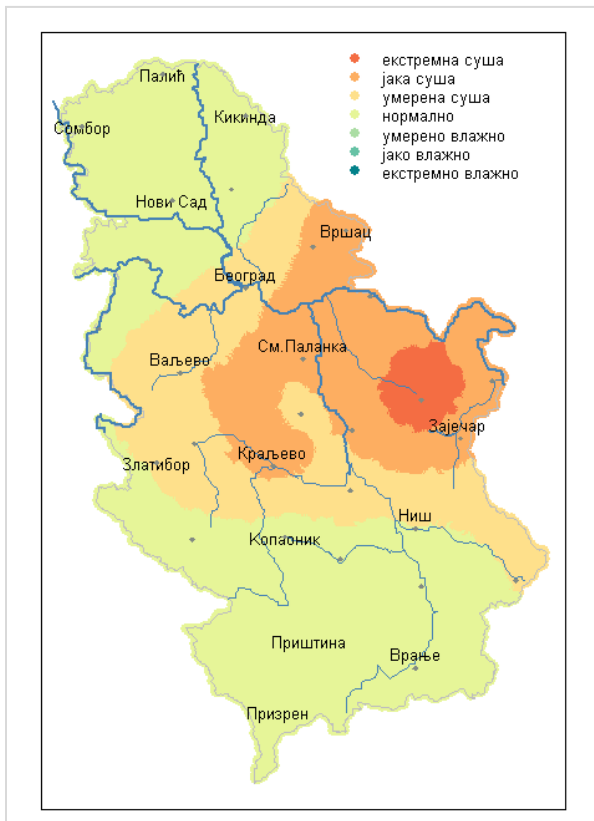
Захваљујући падавинама у септембру и првој половини октобра стање земљишне влаге било је задовољавајуће и повољно за сетву озимих жита чији је оптимални сетвени рок био до краја октобра.



УСЛОВИ ВЛАЖНОСТИ



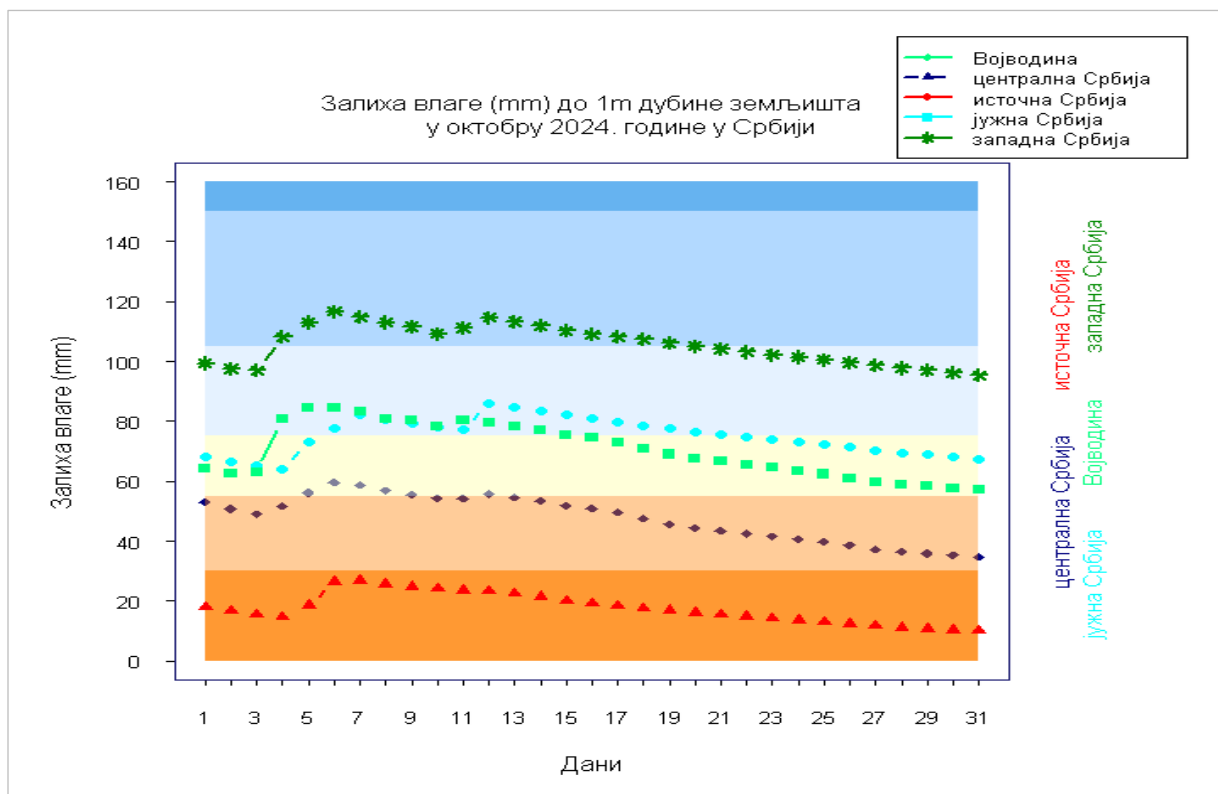
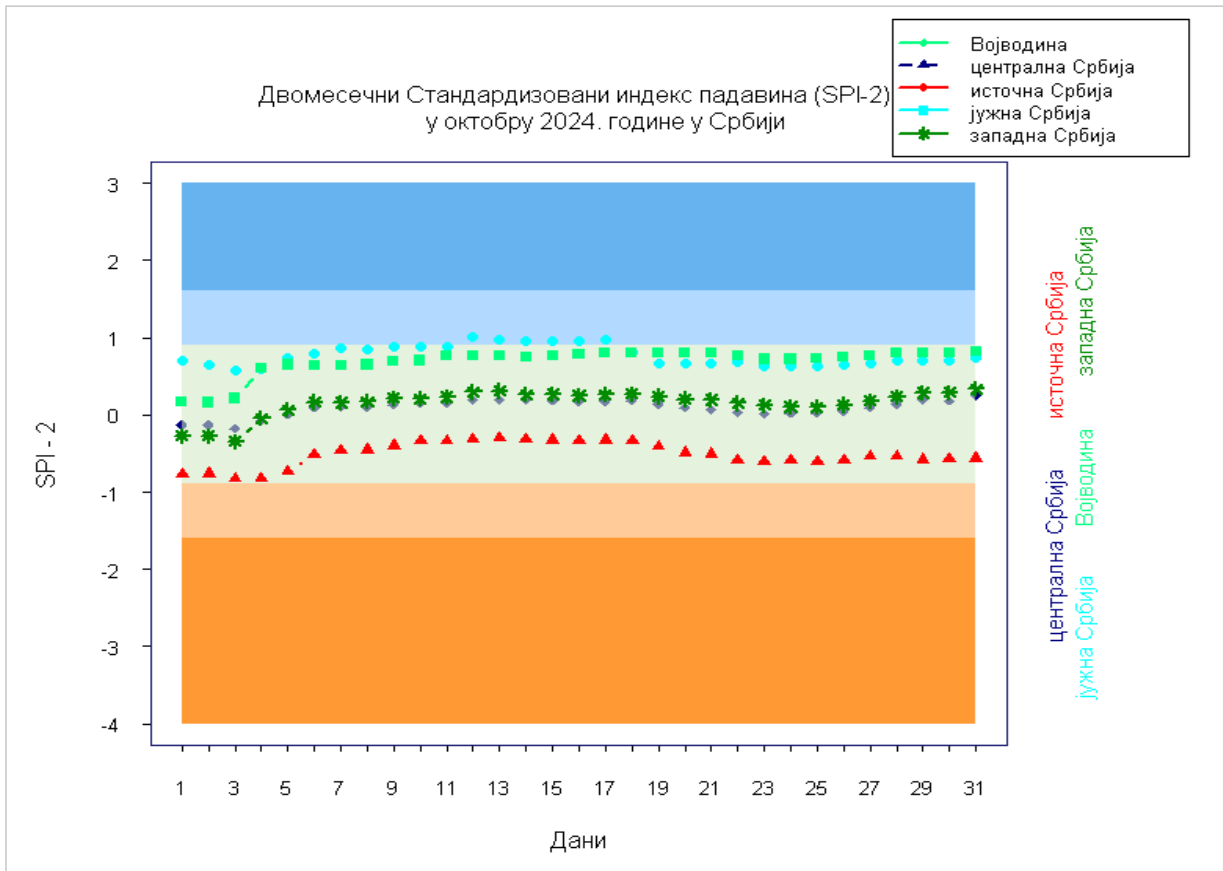
Услови влажности у Србији процењени на основу једномесечног SPI-1 индекса суше/влаге одређеног за октобар 2024. године. На основу овог индекса у великом делу земље преовладавали су нормални услови влажности. На северозападу и југу било је умерено до јако влажно.



Услови влажности процењени на основу Z индекса суше/влаге на дан 31. октобра 2024. године. На основу овог индекса у централним и источним деловима земље била је умерена до јака суша, док је у осталим подручјима било нормално стање влажности.



Месечни агрометеоролошки билтен октобар 2024.





УСЛОВИ ЗА ПОЈАВУ И ШИРЕЊЕ БИЉНИХ БОЛЕСТИ

Топло, суво и сунчано време током већег дела октобра 2024. године погодновало је инсектима штеточинама. У усевима уљне репице уочено је присуство репичине лисне осе, бувача, лисних ваши, купусовог мољца и кукурузне совице. Најзначајнија штеточина је репичина лисна оса, чије пагусенице у почетним фазама развоја биљака исхраном могу причинити значајне штете, а услед јачег напада може доћи и до голобрста. Не треба занемарити ни присуство бувача који изгризају котиледоне и младо лишће и на тај начин оштећују усева. Присуство ваши на репици носи ризик од инфекције усева вирусом жутице пострне репе.

У јесењем периоду проблем представљају и глодари који најчешће насељавају посејану озиму пшеницу и јечам. У почетку се хране посејаним и клијалим семеном да би касније, након ницања биљака, оштетили надземне и подземне делове стварајући такозване оазе празних места. Поред стрних жита и луцерка је погодно место за насељавање глодара на коме могу без ометања развити више генерација и обезбедити место презимљавања. Такође, штете могу настати и у младим воћним засадима, где оштећења од глодара могу довести до слабљења и сушења стабала.

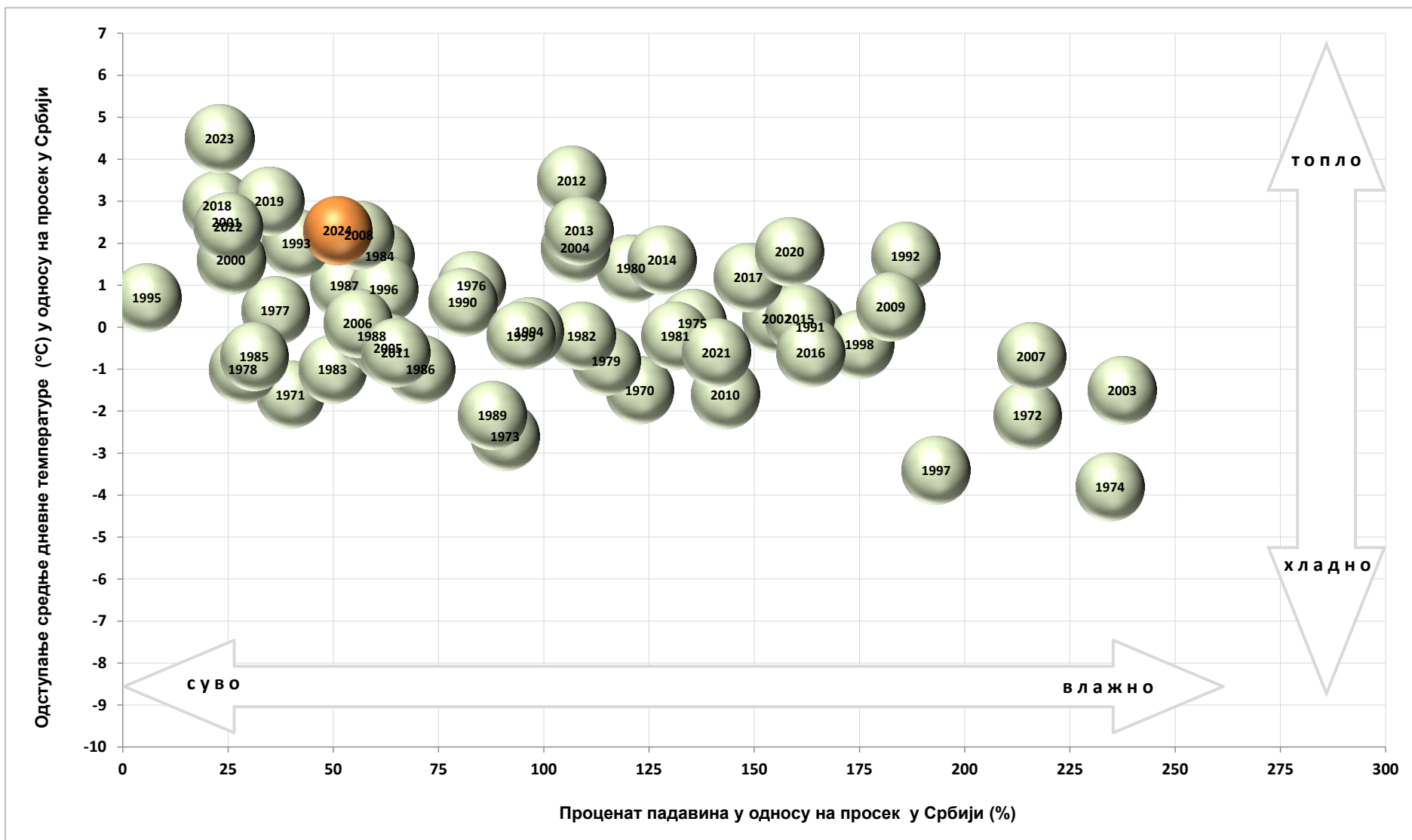
ПОЉОПРИВРЕДНИ РАДОВИ

Временски услови током октобра омогућавали су обављање предвиђених пољопривредних радова, као што су: берба пристиглог воћа, поврћа, грожђа, кукуруза, вађење шећерне репе, јесења обрада и ђубрење њива, повртњака, воћњака и винограда, сетва озимих усева, и други.





Месечни агрометеоролошки билтен октобар 2024.





РЕПУБЛИЧКИ
ХИДРОМЕТЕОРОЛОШКИ
ЗАВОД СРБИЈЕ

ДЕСЕТОДНЕВНЕ ВРЕДНОСТИ АГРОМЕТЕОРОЛОШКИХ ПАРАМЕТАРА
ОД 1. ДО 10. ОКТОБРА 2024. ГОДИНЕ

Станица	Тер °C	ΔТер °C	Тмакс °C	Тмин °C	Тмин °C на 5cm	Тмин °C земљ. 5 cm	Тмакс °C земљ. 5 cm	Σ Ос (h)	Δ Σ Ос (h)	Σ Пад (mm)	Δ Σ Пад (mm)	Број дана пад	ПЕТ (mm)	Залиха влаге (mm)	Палмер Z индекс	SPI-1	SPI-2
Палић	14.0	1.0	26.0	2.5	-1			39	-15	29	14	5	13	66.7	3.5	1.6	0.4
Кикинда	14.9	0.6	27.6	3.3	0	8	20	46	-13	26	12	5	15	68.5	3.9	1.5	0.7
Сомбор	14.5	0.6	27.4	2.6	0	8	22	43	-13	34	18	5	15	108.5	5.9	2.0	1.1
Зрењанин	15.3	0.6	27.7	2.4	1	9	21	49	-9	28	14	2	17	86.0	5.1	2.0	1.0
Нови Сад	15.4	1.0	28.0	4.2	2	8	21	53	-4	44	31	5	18	117.1	6.2	2.4	1.5
Вршац	16.0	1.0	27.4	0.5	-2			53	-6	7	-6	2	30	19.0	-0.2	0.5	-0.7
Бан. Карловац	16.0	1.7	28.2	3.8	2	10	20	54	-3	10	-2	2	23	52.8	2.4	1.2	0.4
Ср. Митровица	15.3	1.1	27.8	2.8	1	8	22	54	1	45	28	5	17	108.4	5.3	2.0	1.2
Београд	17.1	1.6	29.2	6.5	4	10	22	55	-2	20	5	2	22	54.5	1.5	0.9	0.1
Лозница	16.0	1.5	30.6	4.8	1	10	22	57	4	42	21	5	18	116.0	2.5	1.3	0.7
Вел. Градиште	15.7	1.4	29.5	0.7	-2	7	22	51	-5	13	-4	2	21	32.4	0.6	0.5	-0.6
См. Паланка	16.0	1.7	28.9	3.1	1	10	22	51	-8	20	4	4	21	58.9	1.7	0.9	0.2
Ваљево	15.7	1.4	30.3	4.6	2	10	20	49	-7	17	0	4	16	69.5	1.3	0.8	-0.1
Неготин	15.7	1.2	25.0	4.1	1			61	10	6	-11	3	20	7.9	-1.0	-0.2	-0.9
Крагујевац	15.8	1.3	29.0	3.2	-1	10	22	44	-10	11	-4	4	17	64.9	0.9	0.8	0.8
Црни Врх	11.6	1.9	23.1	1.7	1			53	1	7	-20	3	21	42.7	-0.9	0.2	-0.2
Ћуприја	16.5	2.6	28.4	2.8	2	3	30	46	-10	13	-3	4	18	46.9	1.3	0.7	0.2
Зајечар	14.8	1.2	29.6	0.6	-5	12	18	45	-2	10	-6	3	17	25.1	0.4	0.3	-0.4
Пожега	15.3	2.4	28.1	2.0	0	9	23	42	6	27	9	3	16	74.8	0.9	0.8	0.0
Краљево	15.8	1.4	28.5	3.5	5	10	19	45	-5	15	-2	3	19	75.3	1.9	1.1	0.2
Златибор	13.3	2.0	23.1	0.9	-2			59	2	30	3	5	19	114.0	0.7	0.6	0.5
Крушевац	16.1	1.9	28.8	3.5	2			53	3	11	-5	5	18	48.3	1.5	1.1	0.1
Ниш	16.5	1.6	27.9	3.6	0			33	-22	13	-2	4	15	41.3	1.6	0.8	0.2
Копеолик	8.4	1.5	18.1	-2.0	-2			52	-7	33	11	4	15	143.9	4.4	1.6	0.7
Сјеница	11.5	1.5	24.1	-2.7	-6			46	-7	22	1	4	17	69.6	0.8	0.6	-0.2
Куршумлија	15.1	1.9	26.7	1.8	0			48	-6	18	2	3	19	88.4	4.4	1.7	0.9
Димитровград	15.5	2.6	27.7	0.0	-1	7	19	62	6	30	12	3	22	39.7	1.4	0.8	0.3
Лесковац	15.9	2.1	27.8	1.8	0	11	24	39	-16	28	12	3	14	97.9	4.5	1.5	1.0
Врање	15.3	1.0	25.4	0.5	0	9	22	60	3	28	11	3	17	84.2	3.3	1.2	1.4



РЕПУБЛИЧКИ
ХИДРОМЕТЕОРОЛОШКИ
ЗАВОД СРБИЈЕ

ДЕСЕТОДНЕВНЕ ВРЕДНОСТИ АГРОМЕТЕОРОЛОШКИХ ПАРАМЕТАРА
ОД 11. ДО 20. ОКТОБРА 2024. ГОДИНЕ

Станица	Тер °C	ΔТер °C	Тмакс °C	Тмин °C	Тмин °C на 5cm	Тмин °C земљ. 5 cm	Тмакс °C земљ. 5 cm	Σ Ос (h)	Δ Σ Ос (h)	Σ Пад (mm)	Δ Σ Пад (mm)	Број дана пад	ПЕТ (mm)	Залиха влаге (mm)	Палмер Z индекс	SPI-1	SPI-2
Палић	12.5	2.2	20.1	3.4	0			76	27	1	-13	1	16	55.2	0.8	0.7	0.4
Кикинда	12.6	1.1	21.2	1.2	-1	6	19	81	26	6	-8	1	15	61.4	0.8	0.7	0.8
Сомбор	13.1	1.9	21.0	3.3	0	8	20	63	12	1	-12	1	16	95.3	2.0	1.2	1.1
Зрењанин	13.0	1.2	21.6	1.7	-1	7	20	78	25	6	-9	1	16	78.0	1.4	1.1	1.2
Нови Сад	13.8	2.2	21.7	4.7	3	7	18	72	20	5	-15	1	19	104.0	2.8	1.5	1.7
Вршац	13.1	0.8	22.1	3.2	0			72	18	2	-13	1	24	8.7	-2.0	-0.2	-0.7
Бан. Карловац	13.0	1.3	22.7	1.6	1	7	17	72	19	5	-11	2	17	44.6	-1.6	-0.1	0.5
Ср. Митровица	14.0	2.4	22.1	5.5	3	8	20	69	20	3	-15	1	19	93.8	1.4	1.3	1.3
Београд	15.0	2.2	24.0	7.8	0	9	20	71	19	2	-15	2	21	40.2	-0.8	0.1	0.2
Лозница	14.3	2.6	23.4	3.6	-1	9	20	58	11	9	-16	2	13	112.7	0.3	0.8	0.7
Вел. Градиште	13.7	2.1	23.5	4.0	-1	8	20	75	24	3	-13	2	22	21.5	-2.1	-0.7	-0.4
См. Паланка	13.5	1.9	24.3	2.6	0	8	21	69	16	5	-11	1	17	50.9	-1.6	-0.3	0.3
Ваљево	14.0	2.5	24.3	2.8	-1	9	19	57	10	4	-20	1	13	62.1	-0.3	0.3	-0.2
Неготин	13.6	2.1	25.7	1.8	1			81	35	1	-15	0	20	2.8	-2.2	-1.1	-1.0
Крагујевац	13.4	1.6	24.4	1.7	-1	9	20	64	15	5	-12	1	15	58.1	-1.5	-0.5	0.3
Црни Врх	9.0	1.9	17.2	-0.1	-2			75	28	3	-18	1	16	33.9	-3.1	-1.2	-0.2
Ћуприја	14.1	2.8	25.1	3.3	3	3	21	66	16	2	-15	2	16	37.2	-1.7	-0.6	0.0
Зајечар	12.4	1.8	25.5	-0.5	-2	10	19	65	22	0	-14	0	18	15.2	-1.8	-0.8	-0.6
Пожега	13.4	3.4	23.6	3.1	1	9	21	44	14	14	-9	1	12	77.9	-1.0	0.0	0.0
Краљево	14.0	2.3	23.5	2.8	2	11	19	60	15	1	-19	1	17	62.2	-2.3	-0.8	0.2
Златибор	11.1	2.5	18.0	4.2	2			50	-1	15	-14	1	12	117.4	-1.1	-0.2	0.2
Крушевац	13.6	2.1	23.9	1.4	0			66	24	3	-15	1	14	40.9	-1.5	-0.7	0.0
Ниш	14.8	2.6	23.9	5.5	2			58	10	11	-4	1	16	40.8	-0.7	-0.1	0.2
Копеолик	7.9	2.9	13.5	1.1	-2			63	10	6	-18	1	13	137.4	0.6	0.4	0.7
Сјеница	11.5	3.9	19.4	1.3	-2			45	-1	11	-10	2	12	70.6	-0.5	-0.1	-0.2
Куршумлија	13.5	2.8	24.5	2.3	1			54	11	15	-2	1	14	91.3	-0.5	0.3	0.9
Димитровград	12.4	1.9	22.5	1.9	1	8	18	70	20	3	-16	1	17	30.2	-0.6	0.2	0.1
Лесковац	13.4	2.3	24.3	2.4	0	10	18	49	2	9	-10	2	11	96.2	0.7	0.6	0.9
Врање	13.5	1.9	23.4	3.5	4	10	19	53	3	5	-14	1	13	77.8	-0.2	0.1	0.7



РЕПУБЛИЧКИ
ХИДРОМЕТЕОРОЛОШКИ
ЗАВОД СРБИЈЕ

ДЕСЕТОДНЕВНЕ ВРЕДНОСТИ АГРОМЕТЕОРОЛОШКИХ ПАРАМЕТАРА
ОД 21. ДО 31. ОКТОБРА 2024. ГОДИНЕ

Станица	Тер °C	ΔТер °C	Тмакс °C	Тмин °C	Тмин °C на 5cm	Тмин °C земљ. 5 cm	Тмакс °C земљ. 5 cm	Σ Ос (h)	Δ Σ Ос (h)	Σ Пад (mm)	Δ Σ Пад (mm)	Број дана пад	ПЕТ (mm)	Залиха влаге (mm)	Палмер Z индекс	SPI-1	SPI-2
Палић	13.1	5.0	23.2	1.7	-2			80	30	0	-13	0	12	46.6	-0.7	0.0	0.6
Кикинда	13.4	4.0	23.7	2.5	-1	6	15	87	32	0	-12	0	13	51.3	-0.6	0.1	0.8
Сомбор	13.4	4.3	23.6	0.7	-3	6	18	68	21	0	-17	0	10	86.8	0.1	-0.1	1.3
Зрењанин	13.2	3.4	23.5	1.2	-1	6	18	83	30	0	-15	0	13	67.3	-0.6	0.0	1.0
Нови Сад	13.7	4.0	24.4	2.6	0	6	17	78	26	0	-19	0	13	92.5	0.1	0.3	1.4
Вршац	14.5	4.1	24.2	0.5	-1			80	28	0	-13	0	24	2.2	-2.7	-1.2	-0.5
Бан. Карловац	13.7	3.9	24.9	3.4	0	7	16	80	26	0	-18	0	17	32.6	-2.2	-0.7	0.5
Ср. Митровица	13.5	3.8	23.3	2.7	0	7	20	73	22	0	-20	0	13	82.8	-0.7	0.2	1.3
Београд	15.8	5.0	25.9	7.9	0	9	19	74	19	0	-18	0	15	29.6	-1.9	-0.6	0.3
Лозница	14.5	4.6	25.5	4.5	-1	8	18	76	30	0	-26	0	10	103.1	-1.1	-0.1	0.8
Вел. Градиште	13.3	3.6	23.4	2.4	-2	6	19	72	24	0	-17	0	17	12.4	-2.1	-0.8	-0.3
См. Паланка	13.3	3.6	24.4	1.5	-1	7	18	74	20	0	-17	0	13	40.9	-2.0	-0.6	0.3
Ваљево	13.7	4.0	25.2	1.0	-3	8	17	74	28	0	-21	0	11	53.4	-2.1	-0.9	-0.1
Неготин	11.7	2.4	26.3	-0.8	-4			88	40	0	-15	0	12	1.7	-2.4	-1.3	-1.0
Крагујевац	13.3	3.4	24.7	0.7	-2	8	20	73	24	0	-15	0	12	48.6	-2.0	-1.0	0.6
Црни Врх	10.9	5.7	18.4	3.3	1			79	29	0	-18	0	19	21.5	-3.2	-1.8	-0.3
Ћуприја	13.3	4.0	25.5	0.0	0	2	23	70	20	0	-16	0	12	29.0	-2.2	-1.0	-0.1
Зајечар	10.5	1.9	27.4	-3.4	-6	8	14	61	20	0	-13	0	12	9.6	-2.3	-1.2	-0.6
Пожега	12.6	4.4	22.9	2.7	1	8	19	40	8	0	-16	0	9	70.7	-1.6	-0.2	0.2
Краљево	13.1	3.3	24.5	0.4	0	9	18	68	23	0	-19	0	11	53.6	-2.6	-1.3	0.3
Златибор	12.0	5.1	19.6	3.5	0			77	25	0	-21	0	13	105.3	-1.4	-0.7	0.2
Крушевац	13.0	3.4	23.8	1.5	0			71	28	0	-15	0	11	33.1	-1.9	-1.0	0.1
Ниш	13.3	3.0	23.0	2.4	-1			62	15	0	-13	0	10	34.0	-1.2	-0.4	0.1
Копаоник	9.2	5.8	16.0	1.3	-3			84	30	0	-20	0	14	124.2	-0.9	-0.5	1.0
Сјеница	10.9	4.8	23.2	-4.8	-8			69	23	0	-18	0	10	62.3	-0.9	-0.6	-0.2
Куршумлија	12.5	3.4	23.1	2.2	0			68	29	0	-13	0	12	80.9	-0.8	-0.2	1.1
Димитровград	11.7	3.1	23.3	0.0	-2	6	14	81	29	0	-13	0	17	19.7	-1.4	-0.1	-0.1
Лесковац	11.7	2.4	21.6	1.4	-1	8	14	55	9	0	-15	0	9	88.3	0.0	-0.1	0.9
Врање	12.3	2.5	22.6	1.8	1	9	17	70	23	0	-14	0	11	68.9	-0.5	-0.3	0.7



РЕПУБЛИЧКИ
ХИДРОМЕТЕОРОЛОШКИ
ЗАВОД СРБИЈЕ

МЕСЕЧНЕ ВРЕДНОСТИ АГРОМЕТЕОРОЛОШКИХ ПАРАМЕТАРА
ОД 1. ДО 31. ОКТОБРА 2024. ГОДИНЕ

Станица	Тер °C	ΔТер °C	Тмакс °C	Тмин °C	Тмин °C на 5cm	Тмин °C земљ. 5 cm	Тмакс °C земљ. 5 cm	Σ Ос (h)	Δ Σ Ос (h)	Σ Пад (mm)	Δ Σ Пад (mm)	Број дана пад	ПЕТ (mm)	Залиха влаге (mm)	Палмер Z индекс	SPI-1	SPI-2
Палић	13.2	2.7	23.2	1.7	-2			195	42	31	-12	6	40	46.6	-0.7	0.0	0.6
Кикинда	13.6	1.8	23.7	1.2	-1	6	20	213	45	32	-9	6	43	51.3	-0.6	0.1	0.8
Сомбор	13.7	2.3	23.6	0.7	-3	6	22	174	20	36	-13	6	40	86.8	0.1	-0.1	1.3
Зрењанин	13.9	1.8	23.5	1.2	-1	6	21	210	45	33	-11	3	46	67.3	-0.6	0.0	1.0
Нови Сад	14.3	2.4	24.4	2.6	0	6	21	204	41	49	-2	6	49	92.5	0.1	0.3	1.4
Вршац	14.6	2.1	24.2	0.5	-2			205	40	9	-34	3	77	2.2	-2.7	-1.2	-0.5
Бан. Карловац	14.2	2.3	24.9	1.6	0	7	20	206	43	14	-32	4	57	32.6	-2.2	-0.7	0.5
Ср. Митровица	14.3	2.5	23.3	2.7	0	7	22	196	43	48	-7	6	49	82.8	-0.7	0.2	1.3
Београд	16.0	3.0	25.9	6.5	0	9	22	200	36	22	-28	4	58	29.6	-1.9	-0.6	0.3
Лозница	15.0	3.0	25.5	3.6	-1	8	22	192	45	51	-21	7	41	103.1	-1.1	-0.1	0.8
Вел. Градиште	14.2	2.3	23.4	0.7	-2	6	22	198	42	16	-34	4	59	12.4	-2.1	-0.8	-0.3
См. Паланка	14.3	2.4	24.4	1.5	-1	7	22	194	29	26	-26	5	51	40.9	-2.0	-0.6	0.3
Ваљево	14.5	2.6	25.2	1.0	-3	8	20	180	31	20	-42	5	41	53.4	-2.1	-0.9	-0.1
Неготин	13.7	2.0	26.3	-0.8	-4			230	85	7	-41	3	52	1.7	-2.4	-1.3	-1.0
Крагујевац	14.2	2.1	24.7	0.7	-2	8	22	182	29	16	-32	5	44	48.6	-2.0	-1.0	0.6
Црни Врх	10.5	3.2	18.4	-0.1	-2			206	58	10	-55	4	56	21.5	-3.2	-1.8	-0.3
Ђуприја	14.6	3.1	25.5	0.0	0	2	30	182	27	15	-34	6	46	29.0	-2.2	-1.0	-0.1
Зајечар	12.6	1.7	27.4	-3.4	-6	8	19	170	40	10	-34	3	47	9.6	-2.3	-1.2	-0.6
Пожега	13.7	3.3	22.9	2.0	0	8	23	126	29	41	-16	4	36	70.7	-1.6	-0.2	0.2
Краљево	14.3	2.3	24.5	0.4	0	9	19	173	33	17	-40	4	47	53.6	-2.6	-1.3	0.3
Златибор	12.1	3.2	19.6	0.9	-2			186	26	44	-34	6	44	105.3	-1.4	-0.7	0.2
Крушевац	14.2	2.5	23.8	1.4	0			191	56	14	-35	6	44	33.1	-1.9	-1.0	0.1
Ниш	14.9	2.4	23.0	2.4	-1			153	3	24	-21	5	40	34.0	-1.2	-0.4	0.1
Копаоник	8.5	3.4	16.0	-2.0	-3			198	33	40	-26	5	42	124.2	-0.9	-0.5	1.0
Сјеница	11.3	3.4	23.2	-4.8	-8			161	15	33	-29	6	39	62.3	-0.9	-0.6	-0.2
Куршумлија	13.7	2.7	23.1	1.8	0			170	35	33	-14	4	44	80.9	-0.8	-0.2	1.1
Димитровград	13.2	2.5	23.3	0.0	-2	6	19	214	54	32	-17	4	56	19.7	-1.4	-0.1	-0.1
Лесковац	13.7	2.3	21.6	1.4	-1	8	24	142	-5	37	-14	5	35	88.3	0.0	-0.1	0.9
Врање	13.7	1.8	22.6	0.5	0	9	22	182	29	33	-19	4	41	68.9	-0.5	-0.3	0.7

ОБЈАШЊЕЊЕ

T_{cp} - Средња дневна температура ваздуха на 2 метра висине (°C)	Број дана са падавинама
ΔT_{cp} - Одступање средње дневне температуре ваздуха (°C) од вишегодишњег просека (1981-2010. година)	Број дана са снежним покривачем >5 cm
ΣT_{cp>10} °C - Акумулирана температурна сума за T _{cp>10} °C од почетка текуће године	Σ O_c - Сума осунчавања (h)
T_{макс} - Апсолутна максимална температура ваздуха °C	Δ Σ O_c - Одступање суме осунчавања (h) од вишегодишњег просека (1981-2010. година)
T_{мин} - Апсолутна минимална температура ваздуха °C	ПЕТ - Потенцијална евапотранспирација (mm) по методи Penman Monteinth
Број дана T_{макс} >25°C - Број дана са максималном температуром ваздуха > 25 °C Број летњих дана	SPI -1 - Стандардизовани падавински индекс за 30 дана
	SPI -2 - Стандардизовани падавински индекс за 60 дана
Број дана T_{макс} >30°C - Број дана са максималном температуром ваздуха > 30 °C Број тропских дана	Залиха влаге (mm)
T_{мин} °C на 5cm - Минимална температура ваздуха на 5cm	Z индекс - Палмеров Z индекс суше / влаге
T_{мин} °C земљ. 5 cm - Минимална температура земљишта на 5cm дубине	PDSI – Палмеров индекс јачине суше
T_{макс} °C земљ. 5 cm - Максимална температура земљишта на 5cm дубине	Број дана са мразем - Број дана са минималном температуром ваздуха < 0 °C
Σ Пад - Сума падавина (mm)	Број ледених дана - Број дана са максималном температуром ваздуха < 0 °C
Δ Σ Пад - Одступање суме падавина (mm) од вишегодишњег просека (1981-2010. година)	

СКАЛА ИНДЕКСА СУШЕ / ВЛАГЕ

SPI		Палмеров индекс суше / влаге		
		Z	PDSI	
≤ -1.7	Екстремна суша	< - 2.75	< - 4.0	Екстремна суша
-1.6 до - 1.3	Јака суша	- 2.0 до - 2.74	- 3.0 до - 3.9	Јака суша
-1.2 до - 0.93	Умерена суша	- 1.25 до - 1.0	- 2.0 до - 2.9	Умерена суша
-0.92 до 0.93	Нормално	- 1.24 до 0.99	- 1.9 до 1.9	Нормално
0.94 до 1.3	Умерено влажно	1.0 до 2.49	2.0 до 2.9	Умерено влажно
1.4 до 1.6	Јако влажно	2.5 до 3.49	3.0 до 3.9	Јако влажно
≥ 1.7	Екстремно влажно	>3.5	> 4.0	Екстремно влажно