

Република Србија
Републички хидрометеоролошки завод
www.hidmet.gov.rs
www.meteoalarm.rs



**ИНФОРМАЦИЈА О АГРОМЕТЕОРОЛОШКИМ
УСЛОВИМА НА ТЕРИТОРИЈИ
РЕПУБЛИКЕ СРБИЈЕ У ПЕРИОДУ
ОД 14. ДО 20. НОВЕМБРА 2022. ГОДИНЕ**

Београд, 21. новембар 2022. године



Седмодневни агрометеоролошки билтен од 14. до 20. новембра 2022. године

ИНФОРМАЦИЈА О АГРОМЕТЕОРОЛОШКИМ УСЛОВИМА НА ТЕРИТОРИЈИ РЕПУБЛИКЕ СРБИЈЕ У ПЕРИОДУ ОД 14. ДО 20. 11. 2022. ГОДИНЕ



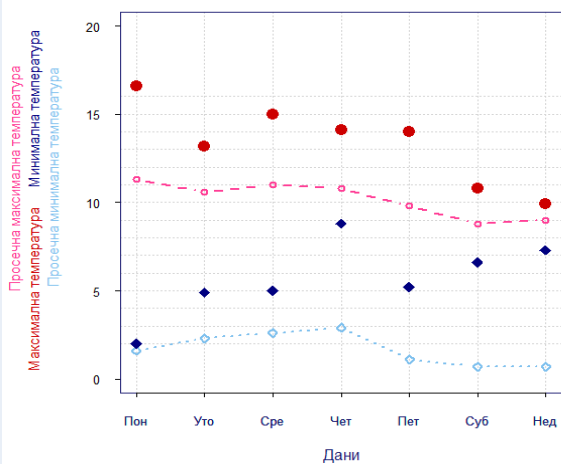
Протеклих седам дана обележени су топлим
и променљивим временом.

ПРОГНОЗА ВРЕМЕНА ЗА НАРЕДНИХ ДЕСЕТ ДАНА ОД 21. ДО 30. 11. 2022. ГОДИНЕ

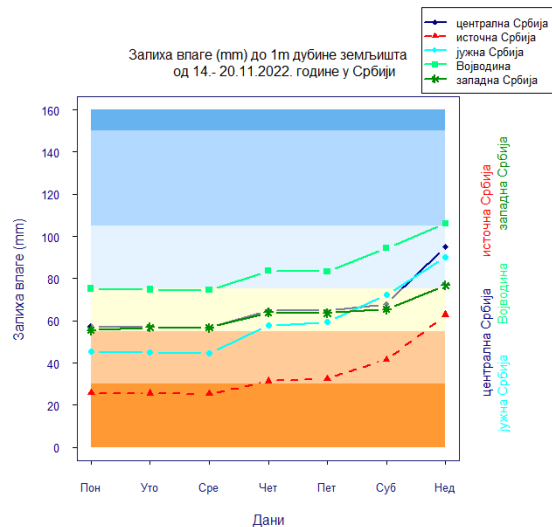
У Србији се у понедељак 21. новембра очекује умерено до потпуно облачно и хладније време, местимично са кишом и локалним пљусковима, а у брдско-планинским пределима са снегом уз формирање снежног покривача висине од 5 до 10 cm на већим висинама. После подне и увече очекује се престанак падавина и краткотрајно разведравање. У уторак 22. и среду 23. новембра прогнозира се променљиво облачно местимично са кишом и ветровито са умереним и јаким југоисточним ветром нарочито на планинама, а у кошавском подручју и повремено са олујним ударима најизраженијим у среду пре подне. Од четвртка 24. новембра до понедељка 28. новембра било би углавном суво са сунчаним интервалима, а у понедељак 28. новембра ново наоблачење са кишом и локалним пљусковима, на већим висинама са суснежицом и снегом.

Према прогнозираним вредностима СПИ-1, на већем делу територије Србије преовладаваће умерено до јако влажни услови, у деловима јужне екстремно влажни услови, док ће у деловима северне и западне Србије бити нормални услови влажности.

Максимална и минимална температура ваздуха и њихови просеци
за период 14. - 20. 11. 2022. године у Србији



Залиха влаге (mm) до 1m дубине земљишта
од 14. - 20. 11. 2022. године у Србији



Република Србија

Републички хидрометеоролошки завод

Одељење за примењену климатологију и агрометеорологију

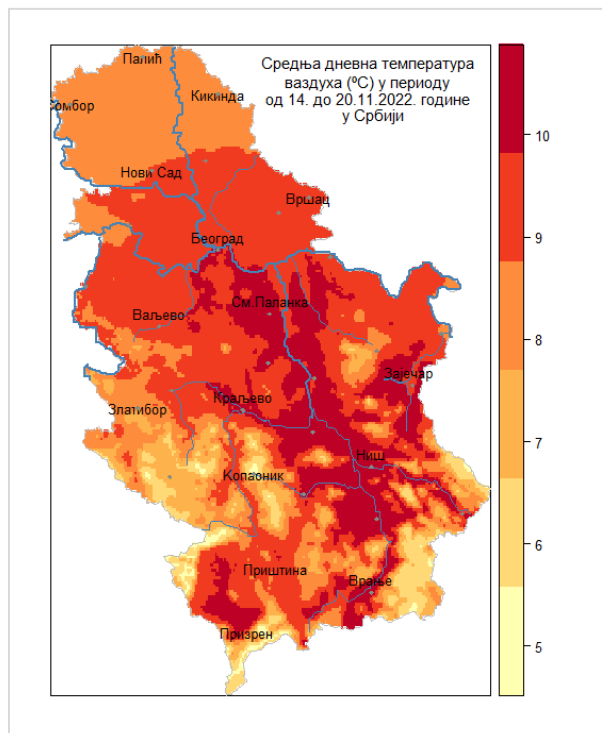
Кнеза Вишеслава 66, 11030 Београд Телефон / Факс 011/2542 687, 3050 941

<http://www.hidmet.gov.rs/ciril/meteorologija/agrometeorologija.php>

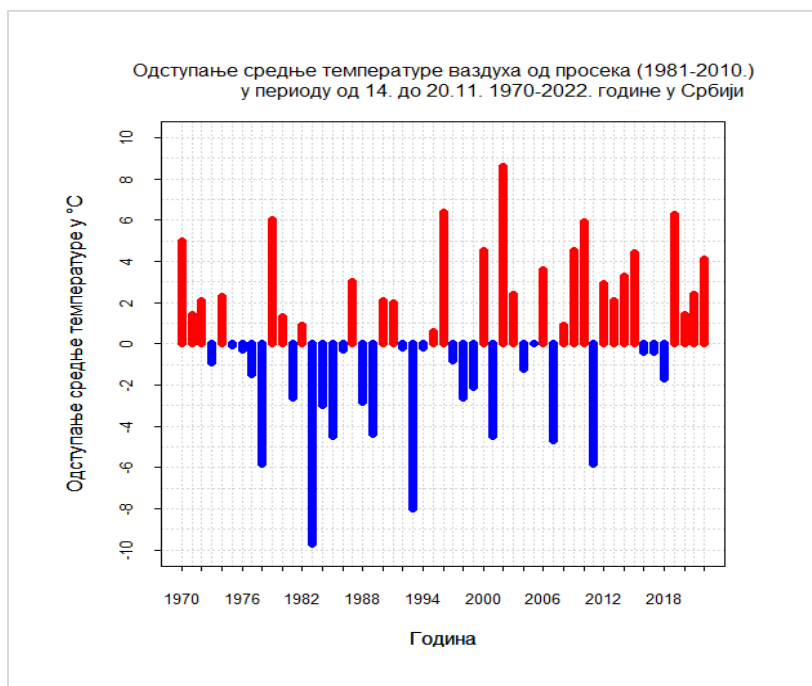
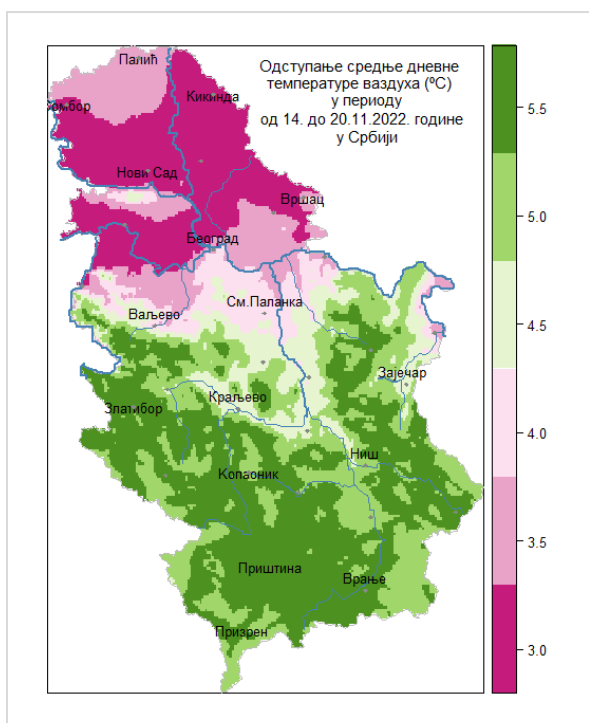


Седмодневни агрометеоролошки билтен од 14. до 20. новембра 2022. године

ТОПЛОТНИ УСЛОВИ



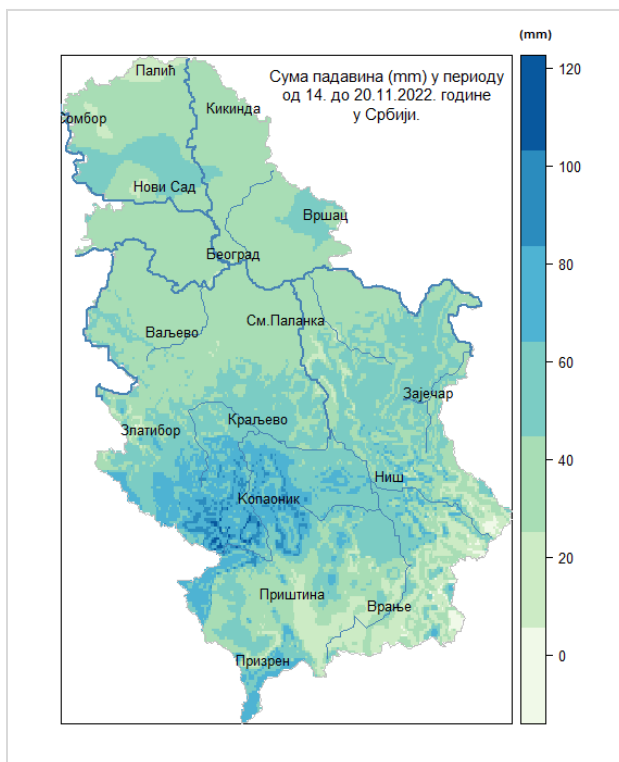
Протеклих седам дана обележени су топлим и променљивим временом. Минималне температуре ваздуха су биле изнад просека за ово доба године и биле су у интервалу од 1 до 11°C, а максималне дневне од 6 до 18°C. Средње дневне температура ваздуха током протеклих седам дана биле су од 5°C у вишим пределима на југозападу и југу до 10°C у Поморављу. Одступања су била значајна за ово доба године, од 3°C у Војводини до 5.5°C на западу, југу, истоку и југоистоку земље. У досадашњем делу јесени укупни агрометеоролошки услови, укључујући и температуре земљишта, били су углавном повољни за обављање пољопривредних радова на отвореном, за завршетак сетве пшенице, као и за почетне фазе развоја посејаних озимих култура.





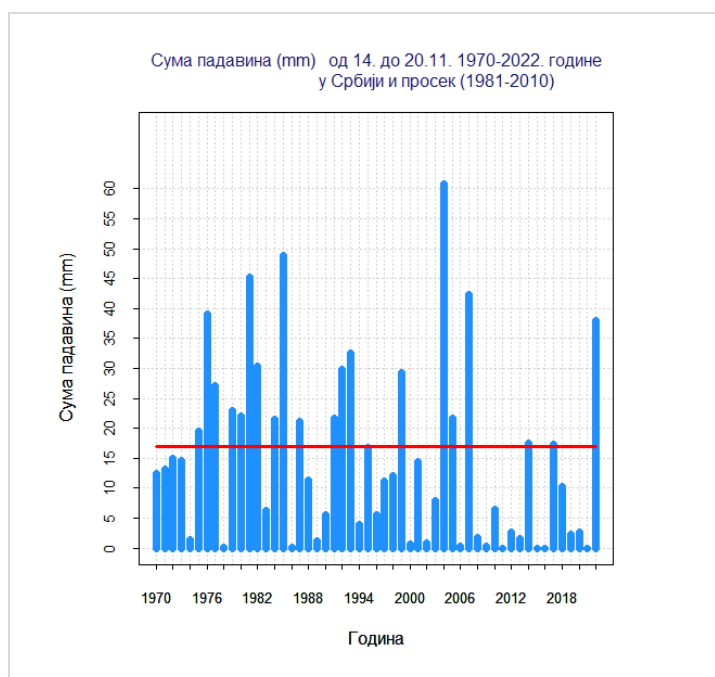
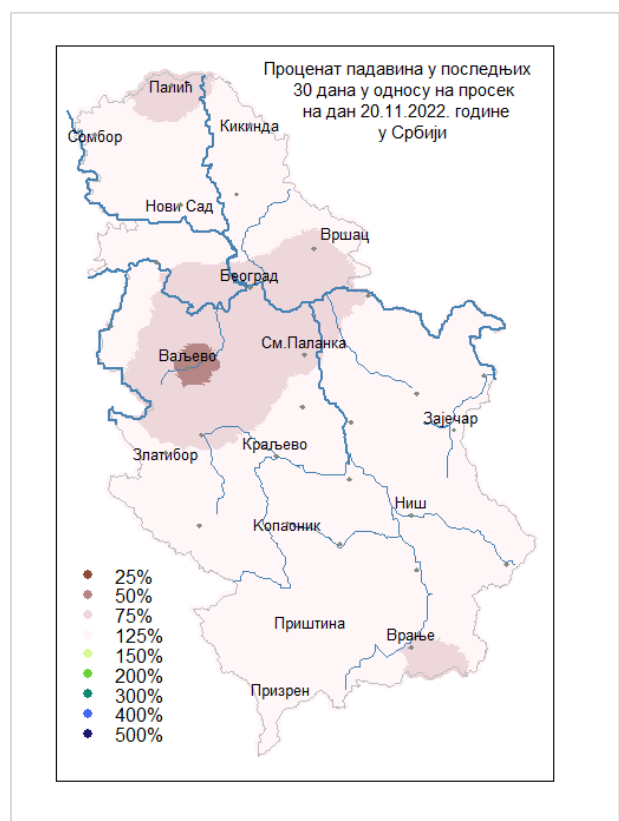
Седмодневни агрометеоролошки билтен од 14. до 20. новембра 2022. године

ПАДАВИНЕ



Током седмице било је падавина са укупним доспелим количинама од 20 до 120 mm. Највише падавина регистровано је на југозападу земље, од 80 до 120 mm. Процент падавина у последњих месец дана у односу на просек је на великом делу земље око 125%, а у појединим подручјима је између 50 и 75%.

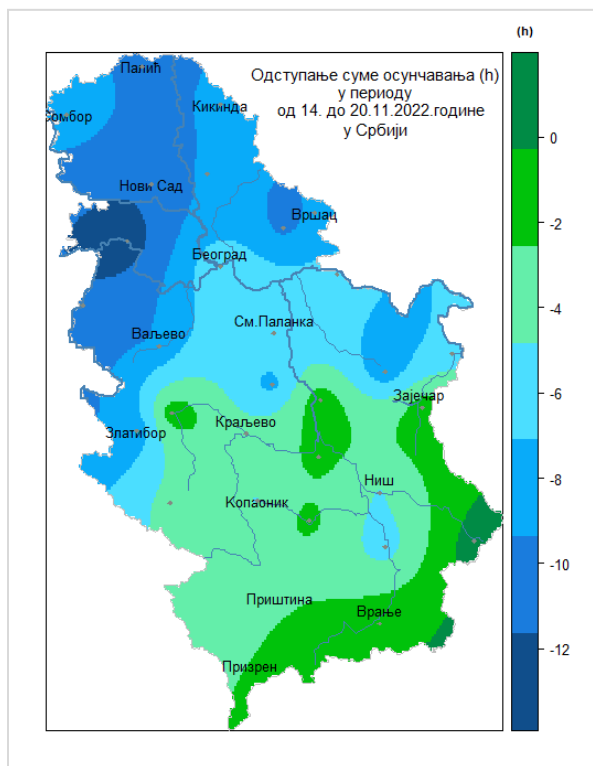
Са доспелим падавинама у последњих седам дана поправљена је влажност сетвеног и дубљих слојева пољопривредног земљишта. Почетне фазе развоја озимих усева ће протичати у оптималним агрометеоролошким условима што ће усевима користити да се добро припреме за предстојећи период мировања.



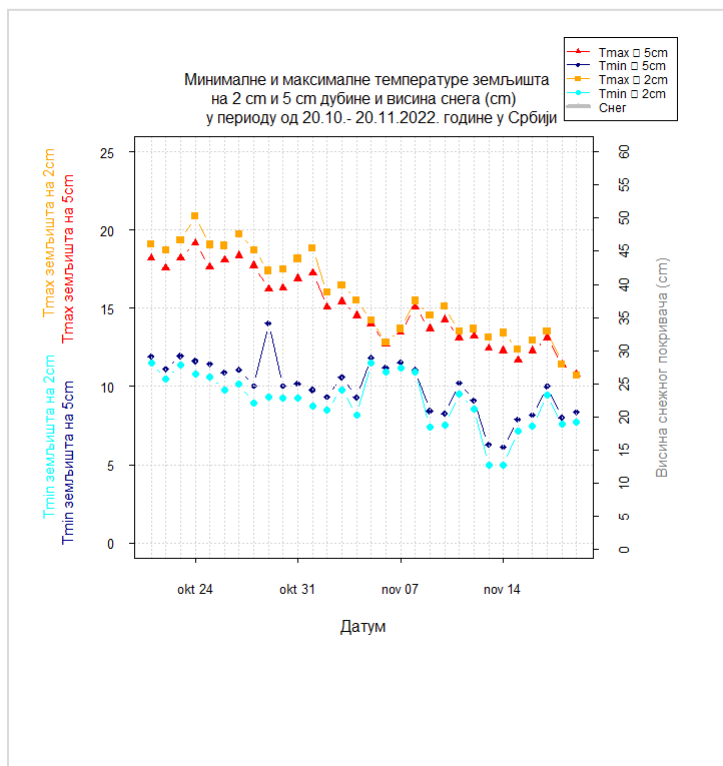


Седмодневни агрометеоролошки билтен од 14. до 20. новембра 2022. године

ОСУНЧАВАЊЕ



ТЕМПЕРАТУРЕ ЗЕМЉИШТА



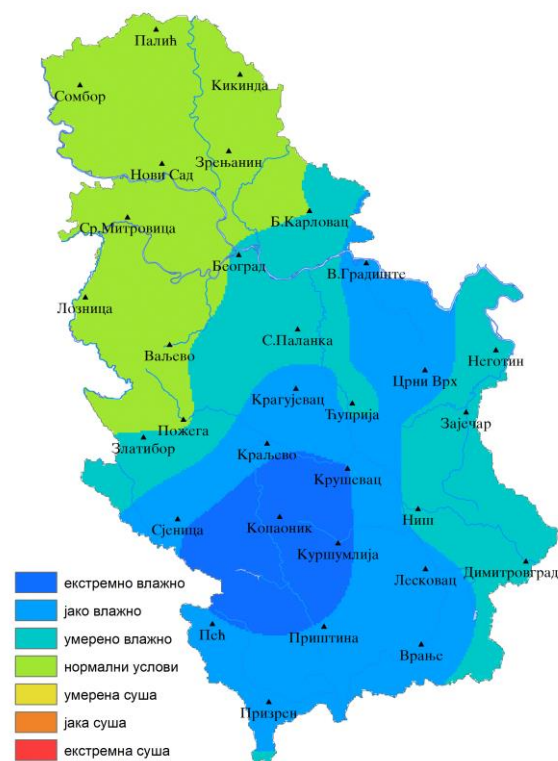
УСЛОВИ ЗА ПОЈАВУ И ШИРЕЊЕ БИЉНИХ БОЛЕСТИ И ШТЕТОЧИНА

Ово је период за радове у воћњаку који ће припремити биљку за наступајући период зимског мировања (уклањање поломљених и оштећених грана, трулих плодова). Време је када се обавља јесење прскање бакарним препаратима ради смањења инфекционог потенцијала проузроковача биљних болести. Млади засади су осетљиви на штете од глодара, пре свега зечева.

Такође, потребно је прегледати парцеле под озимим житима, јер се током јесени пољски мишеви хране тек посејаним семеном.



Слика 1. Услови влажности у Србији, процењени на основу Стандардизованог падавинског индекса (SPI-2) одређеног за временски период од 60 дана (22.09 – 20.11.2022. године). На већем делу територије Србије преовлађују нормални услови влажности, док је у деловима западне Србије умерена суша.



Слика 2. Прогноза Стандардизованог падавинског индекса одређеног за временски период од 30 дана (SPI-1) рађена на основу осматраних и прогнозираних падавина (01.11 – 30.11.2022. године) Европског центра за средњорочну прогнозу времена и Републичког хидрометеоролошког завода.

Према прогнозираним вредностима SPI-1, на већем делу територије Србије преовладаваће умерено до јако влажни услови, у деловима јужне екстремно влажни услови, док ће у деловима северне и западне Србије бити нормални услови влажности.

Табела 1. Прогнозиране и актуелне вредности референтне евапотранспирације (mm) одређене методом Hargreaves-а

Станица	16.11.*	17.11.*	18.11.*	19.11.*	20.11.*	21.11.	22.11.	23.11.	24.11.	25.11.	26.11.	27.11.	28.11.	29.11.	30.11.
Београд	1.1	0.7	0.8	0.5	0.5	0.6	0.6	0.7	0.6	0.5	0.5	0.3	0.4	0.5	0.4
Црни Врх	0.5	0.5	0.8	0.3	0.5	0.5	0.6	0.6	0.4	0.3	0.4	0.2	0.2	0.2	0.4
Ђуприја	1.1	1.0	1.2	0.5	0.8	0.5	0.8	0.9	0.8	0.8	0.6	0.3	0.5	0.5	0.4
Димитровград	1.1	0.9	1.2	0.9	0.6	0.7	0.8	0.9	0.6	0.6	0.7	0.5	0.5	0.6	0.4
Кикинда	0.8	0.7	0.7	0.4	0.4	0.5	0.6	0.5	0.5	0.6	0.5	0.5	0.4	0.5	0.4
Крагујевац	1.0	1.0	1.1	0.6	0.9	0.5	0.7	0.8	0.6	0.6	0.6	0.3	0.4	0.5	0.4
Краљево	0.8	1.1	1.1	0.4	0.9	0.5	0.7	0.8	0.8	0.8	0.7	0.3	0.4	0.5	0.4
Крушевац	1.1	1.1	1.1	0.5	0.8	0.5	0.8	0.9	0.8	0.8	0.8	0.3	0.5	0.5	0.4
Лесковац	1.2	1.1	1.0	0.8	0.9	0.5	0.8	0.9	0.7	0.7	0.8	0.5	0.6	0.5	0.5
Лозница	0.9	0.8	0.8	0.6	0.5	0.6	0.7	0.5	0.7	0.6	0.5	0.3	0.4	0.5	0.4
Неготин	0.5	1.0	0.8	0.8	0.3	0.5	0.6	0.6	0.5	0.5	0.5	0.3	0.3	0.4	0.6
Ниш	1.2	0.9	1.0	0.7	0.8	0.5	0.8	0.9	0.7	0.7	0.8	0.5	0.5	0.5	0.4
Нови Сад	1.1	0.7	0.6	0.5	0.4	0.5	0.5	0.5	0.5	0.6	0.5	0.4	0.4	0.5	0.4
Палић	0.5	0.6	0.6	0.5	0.5	0.5	0.5	0.5	0.5	0.6	0.5	0.5	0.4	0.5	0.4
Пожега	0.8	1.2	0.7	0.4	0.6	0.5	0.6	0.9	0.8	0.8	0.6	0.2	0.3	0.5	0.4
С. Митровица	0.9	0.6	0.7	0.6	0.4	0.4	0.5	0.4	0.6	0.6	0.5	0.4	0.4	0.5	0.4
С. Паланка	1.2	0.8	0.9	0.7	0.6	0.5	0.7	0.7	0.6	0.6	0.6	0.2	0.5	0.5	0.4
Сјеница	0.8	0.9	0.9	0.6	0.6	0.4	0.5	0.5	0.5	0.6	0.6	0.3	0.3	0.4	0.4
Сомбор	0.7	0.8	0.6	0.4	0.4	0.5	0.5	0.4	0.6	0.6	0.5	0.5	0.4	0.5	0.5
В. Градиште	1.1	0.9	0.7	0.6	0.7	0.6	0.5	0.6	0.5	0.4	0.6	0.2	0.4	0.4	0.3
Ваљево	1.1	0.9	1.0	0.6	0.5	0.6	0.7	0.6	0.6	0.6	0.5	0.2	0.4	0.6	0.4
Враће	0.7	1.0	0.9	1.0	1.1	0.5	0.7	0.6	0.7	0.7	0.7	0.3	0.5	0.6	0.6
Зајечар	1.2	1.3	1.1	0.8	0.4	0.5	0.7	0.7	0.6	0.7	0.7	0.2	0.3	0.4	0.5
Златибор	0.7	0.8	0.8	0.4	0.7	0.3	0.6	0.6	0.5	0.6	0.4	0.2	0.2	0.5	0.3
Зрењанин	0.9	0.6	0.5	0.5	0.2	0.5	0.5	0.5	0.5	0.6	0.6	0.4	0.5	0.5	0.4

* Претходних пет дана (актуелне вредности)

Актуелне дневне вредности референтне евапотранспирације за претходних пет дана (16.11.2022 – 20.11.2022. године) одређене на основу оперативних података са Главних метеоролошких станица, и прогнозиране вредности референтне евапотранспирације за наредних десет дана (21.11.2022 -- 30.11.2022. године) које се заснивају на детерминистичким прогнозама екстремних температура ваздуха (Европски центар за средњорочну прогнозу времена – ЕСМWF и РХМ3). Под условом да се примене и одговарајући коефицијенти културе, вредности референтне евапотранспирације могу се користити за оцену стања и процену потреба за наводњавањем усева у пољопривредној пракси

Државни службеници:

Срђан Милакара, Тел. 011/2542-687;e-mail:srdjan.milakara@hidmet.gov.rs

Јелена Илић, Тел. 011/3050-856;e-mail:jelena.ilic@hidmet.gov.rs

Унутрашња организациона јединица Завода:

Сектор Националног центра за климатске промене

Одељење за примењену климатологију и агрометеорологију