

Месечни агрометеоролошки билтен септембар 2024.

НАЈЗНАЧАЈНИЈЕ У СЕПТЕМБРУ

Септембар 2024. године обележило је топлије време од уобичајеног са већом количином падавина од просечне за овај месец.
* * *

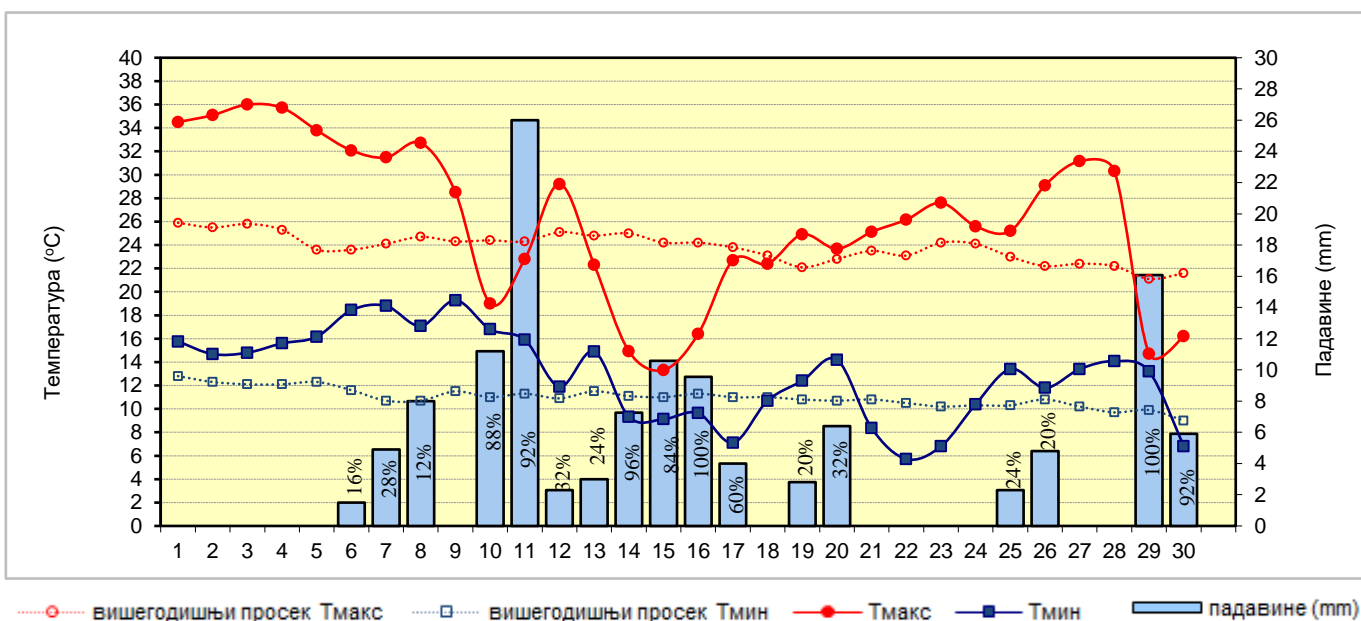
Средином и крајем месеца дошло је до јачег захлађења када су се температуре ваздуха спустиле знатно испод вишегодишњег просека.
* * *

Највеће количине падавина забележене су крајем прве и у другој декади, као и крајем месеца.
* * *

Са доспелим падавинама значајно се поправило стање влаге у површинском и дубљим слојевима земљишта што ће омогућити лакшу обраду и припрему за јесењу сетву.

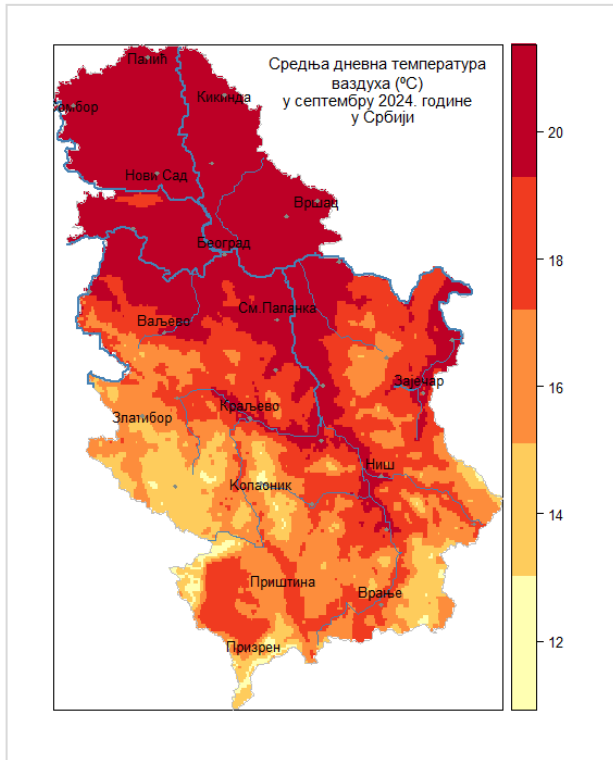
АГРОМЕТЕОРОЛОШКА ПРОГНОЗА ЗА ОКТОБАР

У Србији се до средине прве декаде октобра очекује просечно топло време за ово доба године са средњом дневном температуром у границама вишегодишњег просека. Локално ће бити услова за појаву кише или пљускова са грмљавином, који понегде могу бити обилнији. Затим би до средине месеца преовладало топлије време од уобичајеног и у већини места суво. Почетком друге декаде понегде би било услова за појаву краткотрајне кише или пљускова са грмљавином. У наставку месеца се прогнозира променљиво и нешто топлије време од уобичајеног са чешћом појавом кише или локалних пљускова. Прогнозирана количина падавина у октобру биће у границама вишегодишњег просека.



Просечне максималне (Тмакс), минималне (Тмин) температуре ваздуха у °C, као и дневне количине падавина =>1mm у септембру 2024. године. Просечне количине падавина односе се само на подручје у којем је било падавина. Процењена величина површине подручја са падавинама у посматраном дану дата је као проценат (%) укупне површине пољопривредног земљишта у Републици Србији

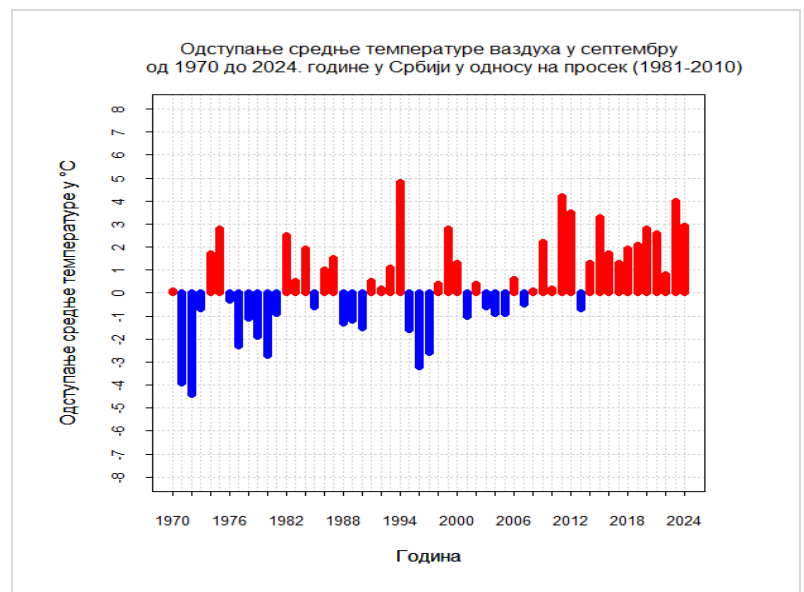
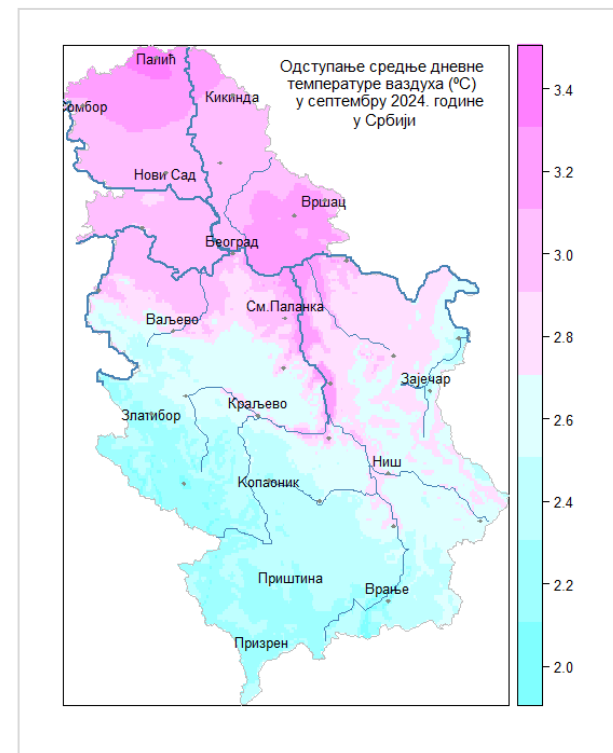
ТОПЛОТНИ УСЛОВИ



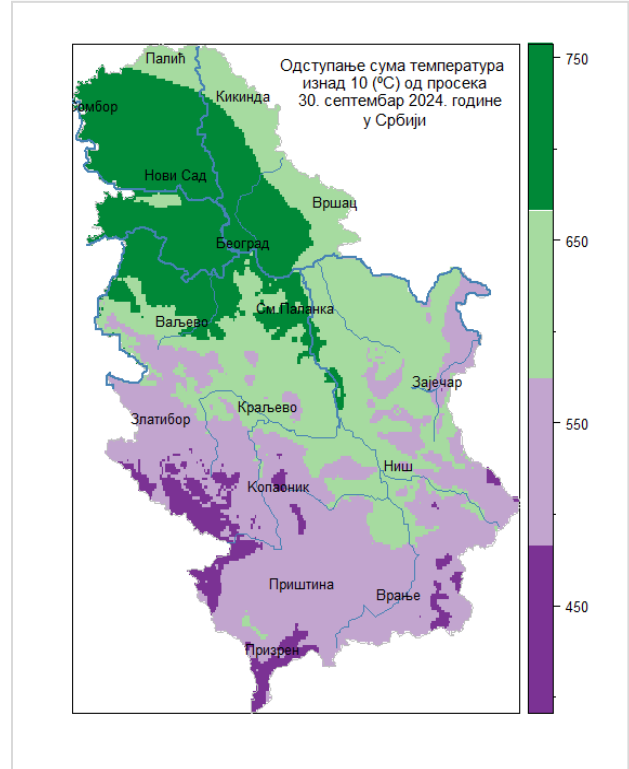
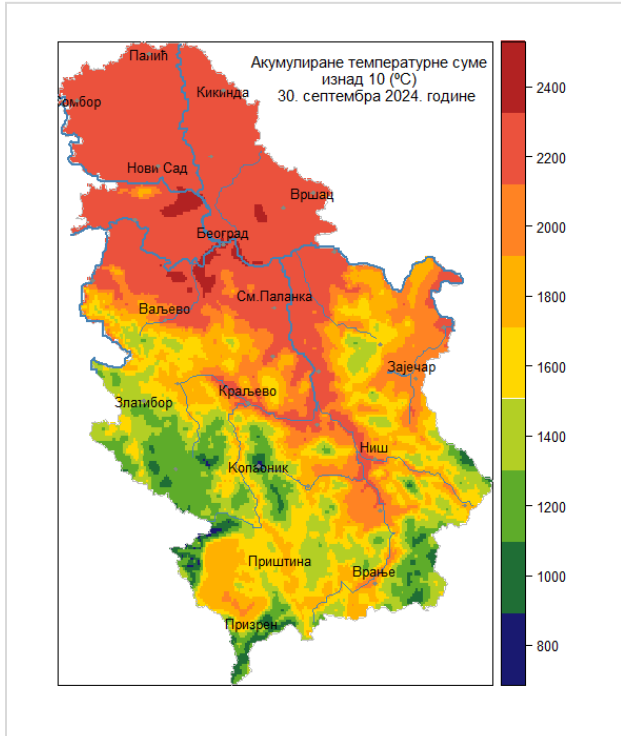
Септембар 2024. године обележило је топлије време од уобичајеног са већом количином падавина од просечне за овај месец. Средња дневна температура ваздуха била је у интервалу од 12°C на највишим планинама југозападне и југоисточне Србије до 20°C у Војводини, Мачви, Посавотамнави, делу Шумадије, Поморављу, Браничеву, Неготинској и Тимочној Крајини. Одступања ових температура од просека кретала су се од 2.0°C на југозападу Србије до 3.4°C на крајњем северу Војводине.

На графичком приказу осредњених температура ваздуха види се да је током већег дела прве декаде месеца било изузетно топло и на већем делу територије Србије суво време. Затим је до краја друге декаде преовлађивало променљиво време са честом појавом падавина на целој територији Србије, појединих дана и обилнијих. Средином месеца дошло је до јачег захлађења када су се температуре ваздуха спустиле знатно испод вишегодишњег просека. Већи део треће декаде обележен је углавном сувим и топлијим временом од уобичајеног при чему су јутра било нешто свежија.

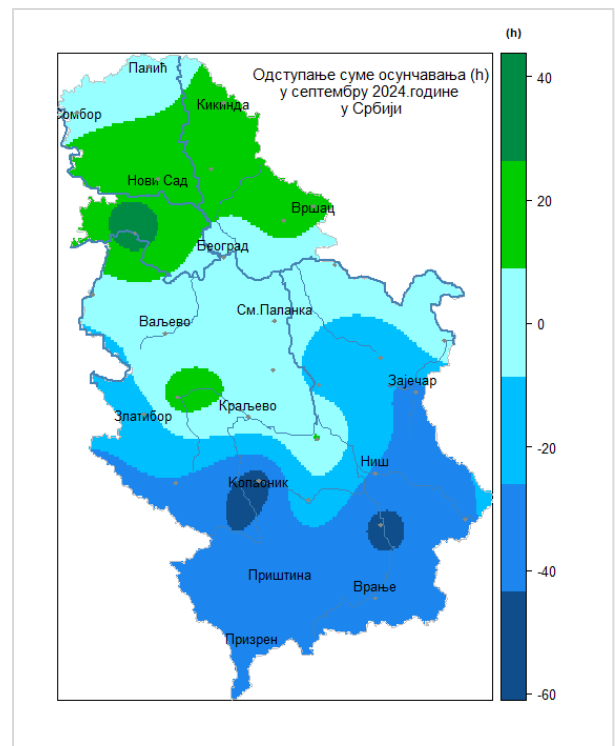
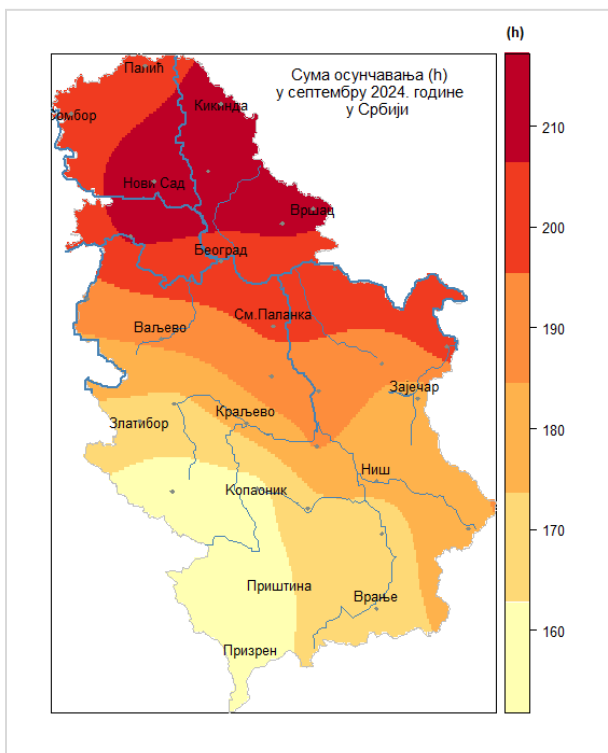
Крајем месеца поново је дошло до осетног захлађења па су и минималне и максималне температуре биле испод вишегодишњег просека. Неповољни агрометеоролошки услови наставили су се и почетком септембра. Убрзани су процеси зрења јарих усева, јесењих и зимских сорти воћа, као и винове лозе што се одражава на слабији квалитет и принос ових култура.



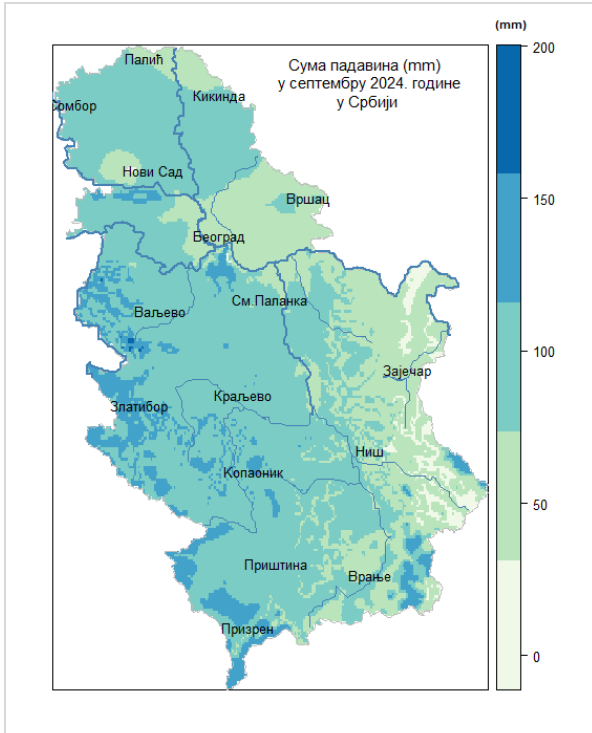
ТОПЛОТНИ УСЛОВИ



ОСУНЧАВАЊЕ

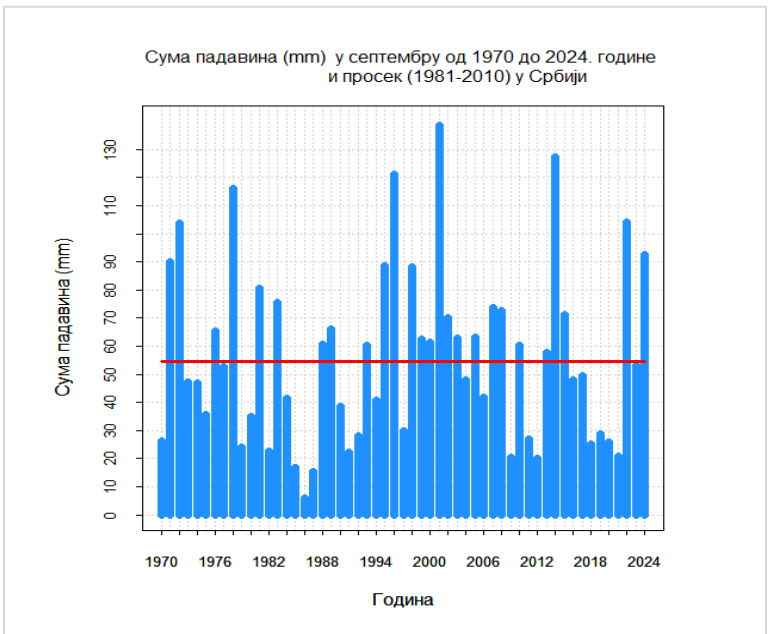
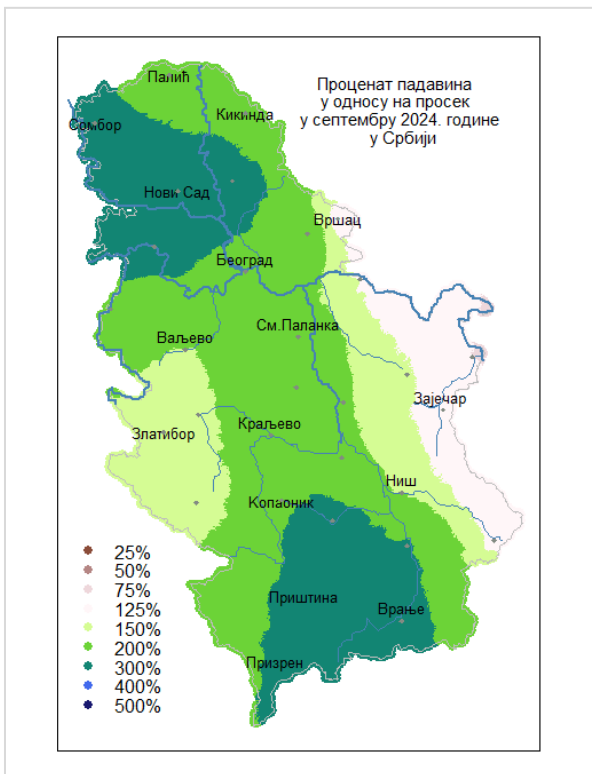


ПАДАВИНЕ

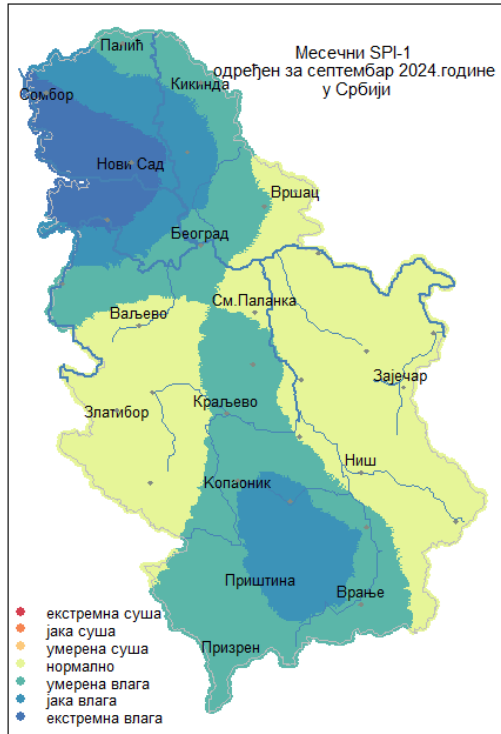


Током септембра регистрована је већа количина падавина од уобичајене за овај месец. Најмање кише, испод 50 mm, било је у источним деловима Србије, а највише, око 150 mm, у деловима западне Србије и на високим планинама југозападне и југоисточне Србије.

Процент падавина у септембру у односу на просек је у великом делу земље од 150 до 200%, а у северозападним и јужним деловима и до 300%. Највеће количине падавина забележене су крајем прве и у другој декади, као и крајем месеца. Залихе земљишне влаге су почетком месеца биле веома мале. Са доспелим падавинама у наставку месеца значајно се поправило стање влаге у површинском и дубљим слојевима земљишта што ће омогућити лакшу обраду и припрему за јесењу сетву.



УСЛОВИ ВЛАЖНОСТИ



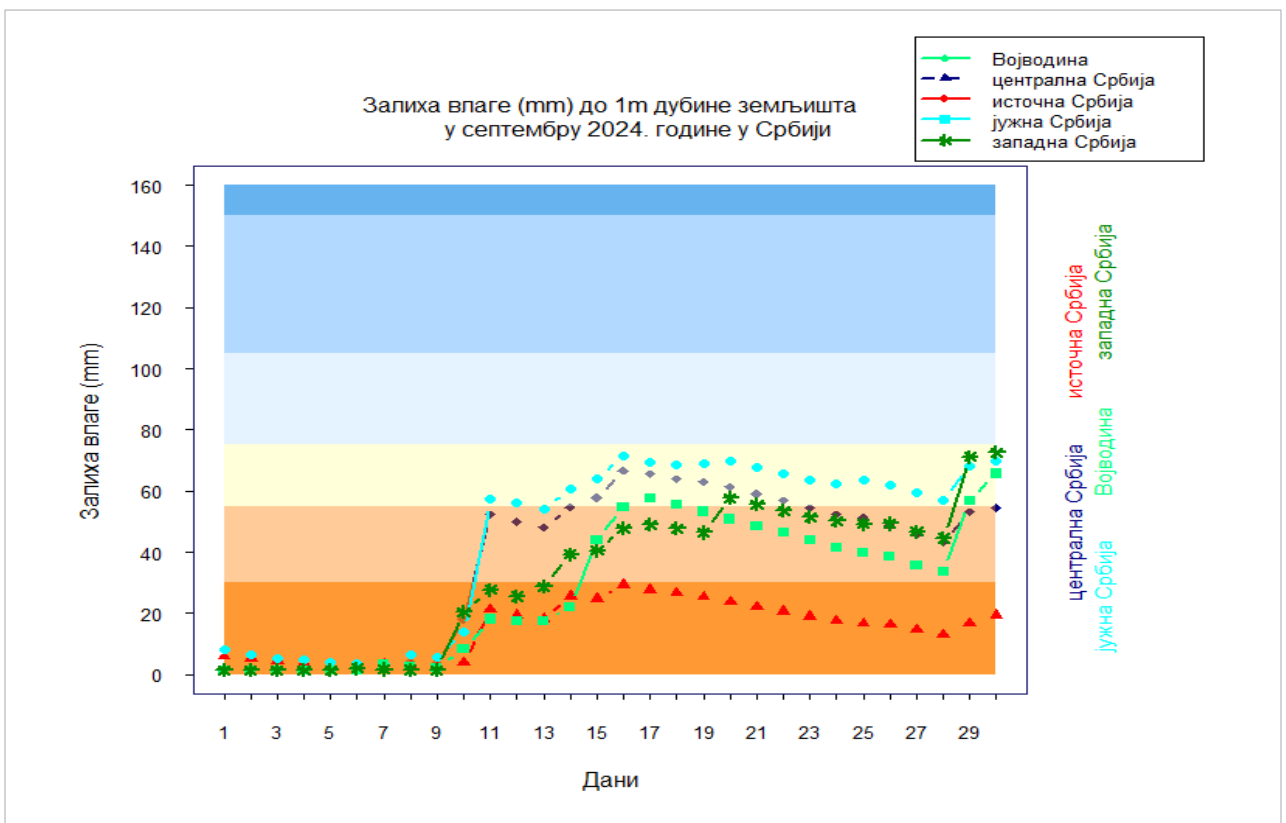
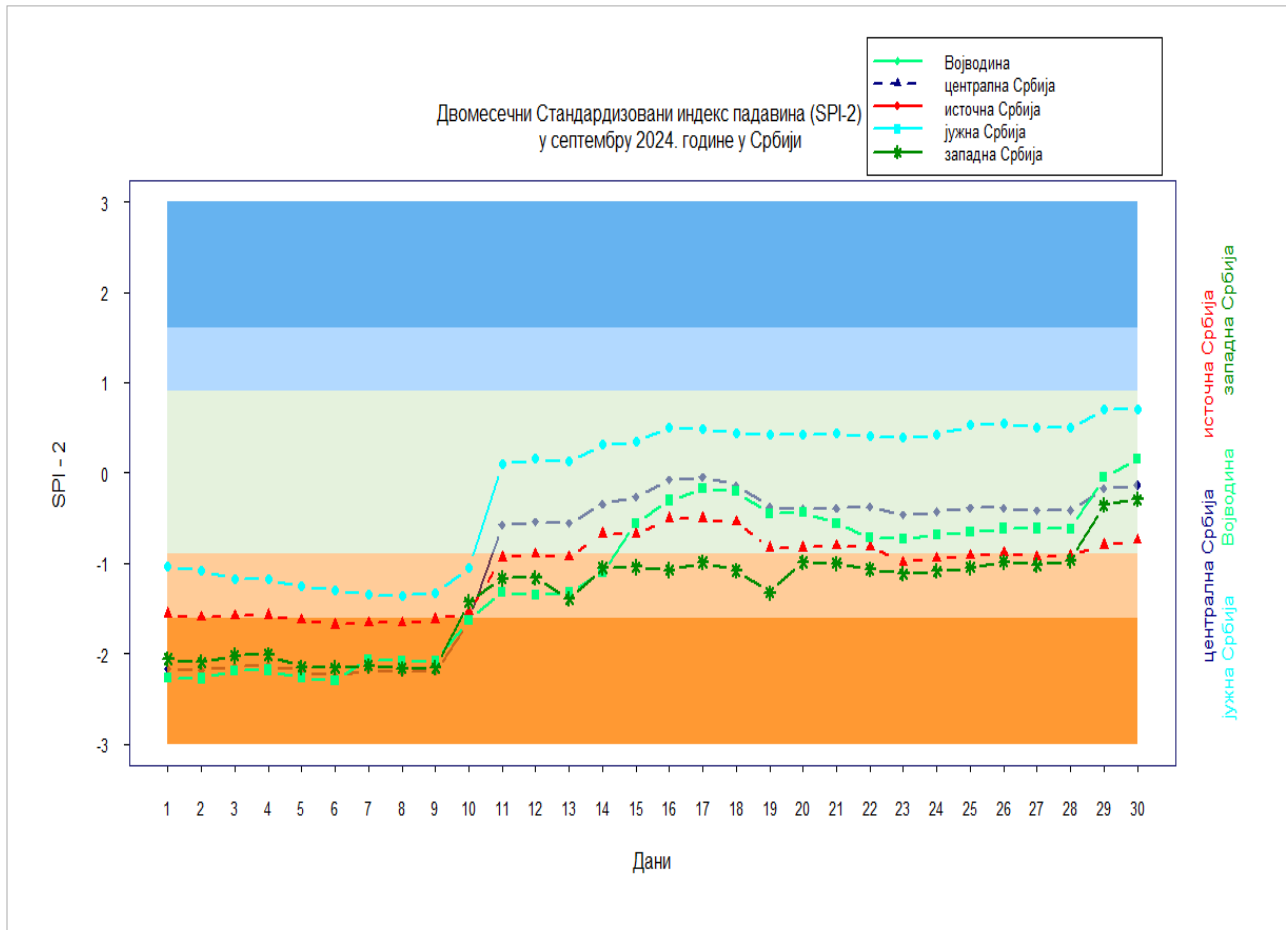
Услови влажности у Србији процењени на основу једномесечног SPI-1 индекса суше/влаге одређеног за септембар 2024. године. На основу овог индекса на већем делу земље били су услови умерене до јаке влаге.



Услови влажности процењени на основу Z индекса суше/влаге на дан 30. септембра 2024. године. На основу овог индекса на већем делу земље били су умерено до јако влажни услови.



Месечни агрометеоролошки билтен септембар 2024.





УСЛОВИ ЗА ПОЈАВУ И ШИРЕЊЕ БИЉНИХ БОЛЕСТИ

Топло и сунчано време у првој декади септембра 2024. године повољно је утицало на активност инсеката штеточина. У засадима јабуке се одвијало интензивно полагање јаја и пиљење ларви треће генерације јабукиног смотавца.

У погледу ратарских култура на изниклим усевима уљане репице присутно је било неколико штетних организама: одрасле јединке репичине лисне осе и бувача, јаја купусовог мољца и јаја кукурузне совице. Након пиљења ларве ових штеточина исхраном оштећују лисну масу и у почетним фазама развоја могу довести до голобрста и у потпуности уништити младе биљке. У усевима уљане репице одвијало се и насељавање ваши које су, поред директних штета које наносе, и преносиоци фитопатогених вируса. Поред инсеката, прегледом вишегодишњих засада, усева кукуруза, као и необрађених репишта, стрништа и луцеришта, уочено је присуство активних рупа од пољских глодара, пољског миша и пољске волухарице, у ниској бројности. На ниску бројност глодара утицале су и врло високе температуре и недостак падавина током летњих месеци, као и рано сазревање и ране жетве окопавина.

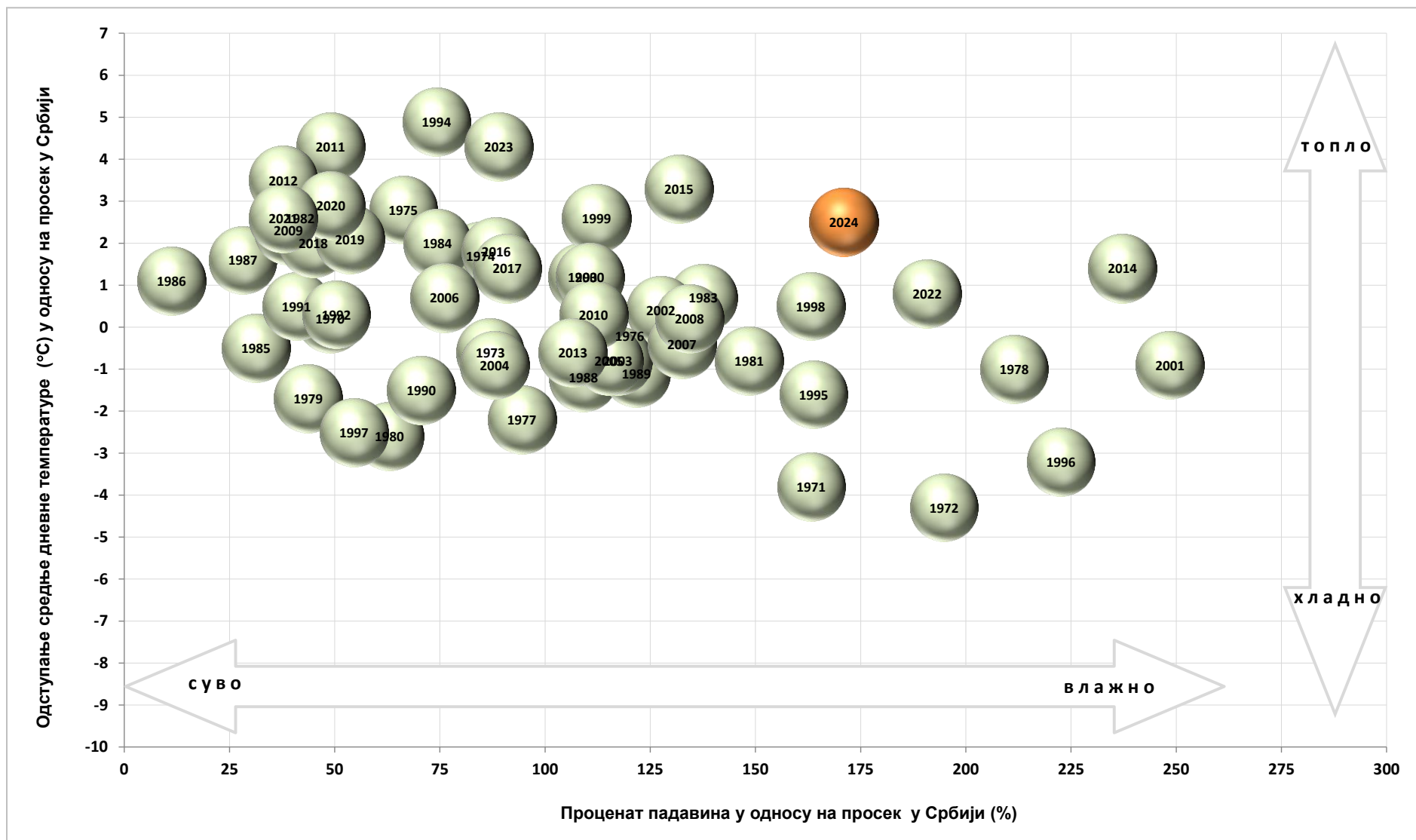
ПОЉОПРИВРЕДНИ РАДОВИ

Неповољни временски услови током већег дела лета и почетком септембра убрзали су жетву соје и сунцокрета, бербу кукуруза, јесењих и зимских сорти воћа, као и грожђа. Падавине у другом делу месеца донекле су ометале обављање предвиђених пољопривредних радова, али су омогућиле лакшу припрему и обраду земљишта за јесењу сетву.





Месечни агрометеоролошки билтен септембар 2024.





РЕПУБЛИЧКИ
ХИДРОМЕТЕОРОЛОШКИ
ЗАВОД СРБИЈЕ

ДЕСЕТОДНЕВНЕ ВРЕДНОСТИ АГРОМЕТЕОРОЛОШКИХ ПАРАМЕТАРА
ОД 1. ДО 10. СЕПТЕМБРА 2024. ГОДИНЕ

Станица	Тер °C	ΔТер °C	ΣТер >10°C	Тмакс °C	Тмин °C	Број дана Тмакс >30°C	Σ Ос (h)	Δ Σ Ос (h)	Σ Пад (mm)	Δ Σ Пад (mm)	Број дана са пад.	ПЕТ (mm)	Залиха влаге (mm)	SPI - 1	SPI - 2	Z индекс	PDSI
Палић	25.2	7.9	2069.6	35.6	16.2	8	80	7	2	-15	1	47	3.5	-3.0	-1.1	-4.6	-3.8
Кикинда	24.9	7.0	2102.7	35.9	15.2	8	83	7	1	-14	1	52	2.1	-1.2	-1.5	-3.5	-4.9
Сомбор	25.0	7.5	2091.1	36.6	15.0	8	80	8	10	-10	2	48	7.8	-1.9	-1.8	-4.6	-4.2
Зрењанин	24.7	6.6	2125.1	36.5	12.7	8	81	6	3	-14	1	51	1.8	-2.4	-1.6	-4.5	-5.2
Нови Сад	25.4	7.5	2184.8	37.1	15.2	8	82	7	15	-3	2	51	13.0	-1.3	-2.3	-3.9	-6.7
Вршац	25.5	7.2	2111.1	35.6	14.3	8	81	8	2	-13	1	65	3.2	-2.6	-1.3	-4.4	-6.9
Бан. Карловац	24.8	7.1	2099.5	36.4	15.8	8	80	6	8	-7	1	51	9.8	-1.5	-1.4	-3.6	-4.6
Ср. Митровица	24.4	6.9	2061.9	36.3	13.3	8	85	15	27	11	2	50	26.1	-0.9	-2.1	-3.3	-3.9
Београд	26.2	7.2	2384.5	36.5	17.2	8	80	4	27	10	3	49	21.6	-0.8	-1.9	-3.3	-4.0
Лозница	25.5	7.7	2171.3	36.6	15.4	8	84	12	25	9	2	45	24.4	-0.9	-2.2	-3.9	-6.5
Вел. Градиште	25.0	7.2	2014.8	37.1	13.5	8	82	7	12	-4	1	56	13.1	-1.3	-1.5	-3.7	-3.8
См. Паланка	24.5	6.7	2085.2	37.1	13.3	8	86	12	16	2	1	50	17.4	-1.0	-2.2	-3.3	-5.2
Ваљево	24.5	6.8	2066.5	35.5	15.4	8	79	6	15	-4	1	42	16.4	-1.3	-1.7	-3.9	-6.1
Неготин	24.0	5.3	2111.0	36.0	14.2	6	83	4	3	-9	1	40	2.4	-1.1	-1.3	-2.5	-3.3
Крагујевац	24.3	6.5	2055.2	36.2	14.5	8	82	9	37	22	1	45	38.4	0.6	-0.3	-0.9	-4.7
Црни Врх	19.6	6.7	1327.8	30.0	10.9	0	77	2	28	6	1	46	29.4	-0.4	-1.1	-2.9	-4.5
Ћуприја	25.0	7.6	2100.4	38.3	13.2	8	85	11	9	-7	1	48	10.4	-0.5	-1.8	-2.6	-4.5
Зајечар	22.3	4.6	1812.9	36.5	11.5	6	65	-5	5	-9	1	34	6.4	-1.3	-1.5	-2.3	-2.2
Пожега	22.1	6.0	1706.3	34.8	11.0	8	77	24	19	1	1	38	20.7	-1.0	-0.4	-4.4	-3.6
Краљево	24.4	6.6	2016.7	36.5	13.7	8	80	15	19	0	1	47	20.4	-1.5	-1.0	-4.5	-5.7
Златибор	20.7	7.1	1334.0	29.2	11.8	0	71	4	40	9	2	37	40.6	0.3	-0.7	-1.0	-2.7
Крушевац	24.4	6.8	2026.3	37.0	14.2	9	87	20	4	-13	1	47	5.4	-2.1	-2.8	-3.0	-3.5
Ниш	25.5	7.1	2162.1	36.1	15.3	9	81	10	7	-10	1	42	8.5	-0.5	-1.6	-2.3	-2.5
Копаоник	15.9	6.7	696.7	22.7	8.7	0	52	-18	27	-7	3	31	24.1	-0.9	-1.9	-3.2	-4.6
Сјеница	18.0	5.2	1067.2	29.3	6.9	0	69	6	20	-5	2	34	20.7	-1.1	-0.6	-2.1	-1.3
Куршумлија	22.8	6.5	1772.3	35.3	12.0	9	74	6	9	-11	3	40	7.2	-1.3	-1.6	-4.9	-6.6
Димитровград	22.2	6.0	1726.8	34.6	11.3	9	79	2	2	-17	2	45	2.5	-0.4	-1.7	-2.3	-1.8
Лесковац	23.6	6.3	1947.2	36.0	11.8	9	77	1	14	-4	2	37	14.6	-0.1	-1.1	-1.5	-1.7
Врање	22.8	5.0	1828.9	34.1	12.6	8	64	-12	23	10	2	37	25.5	1.2	0.1	1.7	1.1



Станица	Тер °C	ΔТер °C	ΣТер >10°C	Тмакс °C	Тмин °C	Број дана Тмакс >30°C	Σ Ос (h)	Δ Σ Ос (h)	Σ Пад (mm)	Δ Σ Пад (mm)	Број дана са пад.	ПЕТ (mm)	Залиха влаге (mm)	SPI - 1	SPI - 2	Z индекс	PDSI
Палић	15.7	-0.1	2127.1	27.9	8.7	0	46	-13	46	28	4	20	39.6	0.2	0.0	-1.4	-3.2
Кикинда	16.0	-1.0	2162.8	27.8	7.7	0	52	-15	57	36	5	21	45.8	0.6	-0.1	0.0	-3.8
Сомбор	15.8	-0.8	2148.8	30.3	9.0	1	54	-10	62	42	5	23	56.4	0.5	-0.5	-0.6	-3.1
Зрењанин	16.0	-1.2	2184.9	28.8	6.4	0	50	-17	65	46	5	20	53.1	0.6	0.0	-0.1	-3.8
Нови Сад	16.0	-1.1	2244.8	29.7	7.7	0	59	-9	58	38	5	26	54.1	0.7	-0.6	-0.5	-5.5
Вршац	16.1	-1.4	2172.3	27.9	5.7	0	49	-16	36	12	4	21	29.1	-0.2	-1.6	-2.0	-6.1
Бан. Карловац	16.6	-0.4	2166.0	29.0	8.0	0	49	-14	80	57	6	23	72.0	0.8	-0.1	0.7	-3.2
Ср. Митровица	15.6	-1.1	2117.9	29.4	5.9	0	51	-11	47	28	6	23	56.2	0.6	-0.7	-0.2	-2.9
Београд	16.9	-1.1	2453.6	30.8	8.6	1	37	-29	41	21	5	23	47.3	0.4	-0.9	-0.4	-2.9
Лозница	15.9	-1.0	2230.3	30.5	8.4	1	29	-36	60	30	7	20	70.8	0.3	-0.9	-1.1	-5.3
Вел. Градиште	16.6	-0.3	2081.3	28.4	6.2	0	39	-27	48	25	5	21	45.6	0.2	-1.2	-1.2	-3.4
См. Паланка	17.1	0.0	2156.0	30.2	6.1	1	34	-35	68	44	5	22	68.5	0.7	-0.4	0.3	-3.9
Ваљево	16.5	-0.4	2131.8	30.3	6.3	1	35	-31	38	12	7	20	41.6	-0.3	-1.5	-1.9	-5.4
Неготин	17.1	-0.7	2182.1	31.9	6.1	1	49	-21	25	8	3	23	16.2	-0.3	-1.3	-1.8	-3.2
Крагујевац	16.8	-0.4	2123.6	30.1	5.8	1	37	-31	55	33	4	21	75.5	0.8	0.3	0.3	-3.7
Црни Врх	11.5	-1.2	1353.5	22.6	3.5	0	43	-25	47	25	4	19	61.0	0.6	-0.1	-0.7	-3.8
Ћуприја	17.8	1.1	2178.7	30.3	7.7	1	42	-28	59	39	7	22	53.6	0.5	-0.2	-0.2	-3.9
Зајечар	16.3	-0.5	1875.5	30.0	4.3	0	35	-29	36	21	3	19	30.5	0.0	-0.7	-0.5	-1.6
Пожега	15.8	0.5	1764.0	28.1	8.0	0	26	-23	53	28	7	19	60.7	0.2	-0.5	-1.3	-2.9
Краљево	16.9	-0.1	2086.2	29.0	8.6	0	33	-28	77	57	6	20	80.8	0.8	-0.1	0.0	-4.2
Златибор	11.4	-2.1	1358.8	23.4	3.0	0	27	-40	71	37	8	17	98.0	0.5	-0.1	-0.1	-2.1
Крушевац	17.4	0.4	2100.4	29.9	7.4	0	38	-30	69	52	5	21	58.5	0.6	-0.4	-0.4	-2.4
Ниш	17.2	-0.4	2234.2	29.4	7.0	0	35	-33	49	33	7	21	43.5	0.5	-0.3	0.2	-1.9
Копаоник	7.4	-1.6	699.5	16.5	0.1	0	23	-42	104	77	9	12	118.4	0.8	0.0	1.1	-3.4
Сјеница	11.5	-0.7	1089.2	22.9	1.8	0	21	-40	47	19	8	16	55.9	0.1	0.0	-0.5	-0.9
Куршумлија	15.7	0.0	1829.5	27.9	5.0	0	34	-26	97	79	6	20	88.7	1.0	0.5	0.8	-4.7
Димитровград	15.9	0.3	1785.4	27.8	5.1	0	37	-35	35	19	3	22	24.5	0.2	-0.5	-0.7	-1.7
Лесковац	16.6	0.1	2013.0	28.4	6.3	0	29	-42	70	54	5	18	70.9	0.8	0.4	1.4	0.7
Врање	15.8	-1.4	1887.3	27.3	6.1	0	34	-38	66	49	7	18	76.9	0.9	1.0	1.8	2.6



РЕПУБЛИЧКИ
ХИДРОМЕТЕОРОЛОШКИ
ЗАВОД СРБИЈЕ

ДЕСЕТОДНЕВНЕ ВРЕДНОСТИ АГРОМЕТЕОРОЛОШКИХ ПАРАМЕТАРА
ОД 21. ДО 30. СЕПТЕМБРА 2024. ГОДИНЕ

Станица	Тер °C	ΔТер °C	ΣТер >10°C	Тмакс °C	Тмин °C	Број дана Тмакс >30°C	Σ Ос (h)	Δ Σ Ос (h)	Σ Пад (mm)	Δ Σ Пад (mm)	Број дана са пад.	ПЕТ (mm)	Залиха влаге (mm)	SPI - 1	SPI - 2	Z индекс	PDSI
Палић	17.4	2.7	2201.2	30.1	6.7	1	65	2	24	12	2	23	47.9	1.0	-0.5	1.2	-3.0
Кикинда	18.2	2.3	2245.1	31.3	5.5	1	83	19	30	15	2	29	55.0	1.2	0.2	1.6	-3.7
Сомбор	17.4	1.9	2222.4	31.9	5.8	1	65	4	49	36	3	22	87.9	1.7	0.7	3.7	-2.6
Зрењанин	18.6	2.4	2271.1	31.3	6.1	1	82	17	43	31	2	31	73.6	1.5	0.5	2.5	-3.4
Нови Сад	18.5	2.5	2330.0	31.7	6.0	2	78	15	57	42	2	29	89.6	1.9	0.6	3.2	-4.9
Вршац	19.4	2.9	2267.0	30.6	4.4	2	78	14	24	6	2	41	30.7	0.3	-0.9	-1.3	-6.2
Бан. Карловац	19.2	3.5	2258.5	32.4	6.5	3	81	19	17	1	2	35	61.6	1.1	0.2	1.5	-3.3
Ср. Митровица	17.5	1.8	2192.8	31.7	5.0	2	80	21	43	27	2	27	78.9	1.8	0.3	2.3	-2.6
Београд	20.1	3.0	2554.9	32.2	7.0	2	80	17	26	9	2	31	51.5	1.0	-0.2	1.3	-3.3
Лозница	18.3	2.5	2313.4	32.6	5.8	1	75	14	40	18	2	25	90.5	1.2	0.0	1.4	-5.1
Вел. Градиште	18.2	2.3	2163.1	32.5	5.4	2	77	14	8	-10	2	30	33.1	0.4	-0.9	-0.7	-3.6
См. Паланка	17.8	1.9	2233.6	32.0	4.4	2	81	17	9	-8	2	29	54.8	0.9	-0.2	1.1	-4.1
Ваљево	17.4	1.6	2206.1	33.0	5.6	2	75	13	43	22	4	25	66.6	0.8	-0.5	0.7	-5.1
Неготин	18.4	2.2	2266.4	31.7	6.7	3	83	23	5	-13	2	28	8.5	-0.1	-1.2	-1.2	-3.5
Крагујевац	17.5	1.6	2198.7	31.6	5.4	2	76	15	14	-1	2	27	67.8	1.3	0.7	1.7	-3.7
Црни Врх	15.0	3.6	1409.2	25.1	1.6	0	66	6	12	-10	3	29	50.6	0.6	-0.3	-0.5	-3.8
Ћуприја	18.1	2.4	2259.2	32.5	4.8	2	65	1	12	-5	2	25	46.8	0.7	0.1	0.5	-3.5
Зајечар	17.1	1.7	1946.9	33.0	3.4	3	60	6	9	-8	2	23	25.7	0.3	-0.7	0.1	-1.8
Пожега	15.1	0.9	1814.8	30.9	1.1	2	58	15	16	-5	2	21	60.9	0.6	-0.5	0.0	-2.9
Краљево	16.8	0.9	2154.5	31.4	5.6	2	69	14	16	-5	3	24	76.2	1.0	-0.2	0.9	-4.4
Златибор	13.9	1.4	1404.5	26.5	2.7	0	75	11	26	-5	2	24	102.4	0.7	0.3	0.5	-2.4
Крушевац	17.7	1.7	2177.6	32.4	5.4	2	76	18	12	-3	1	25	51.4	0.9	-0.2	0.7	-2.4
Ниш	18.0	1.5	2314.4	30.8	6.1	2	59	-1	12	-3	3	23	38.9	0.6	-0.2	0.5	-1.9
Копаоник	9.2	1.3	708.6	19.8	-1.4	0	66	6	38	12	3	20	137.4	1.3	0.5	3.1	-2.3
Сјеница	11.8	0.8	1111.3	26.2	-0.6	0	62	7	22	-1	2	20	61.8	0.5	0.0	0.4	0.7
Куршумлија	16.5	1.8	1894.1	29.6	4.0	0	69	11	19	5	3	24	86.9	1.5	0.9	3.0	-4.4
Димитровград	17.0	2.5	1855.8	32.2	3.4	2	73	10	15	-1	3	28	23.9	0.2	-0.3	-0.4	-1.8
Лесковац	17.3	1.9	2086.3	31.6	4.0	2	55	-6	28	11	3	20	82.5	1.3	0.9	2.9	1.0
Врање	16.9	1.1	1955.9	30.4	4.7	1	74	12	14	-2	3	25	70.5	1.2	1.2	2.9	2.3



РЕПУБЛИЧКИ
ХИДРОМЕТЕОРОЛОШКИ
ЗАВОД СРБИЈЕ

МЕСЕЧНЕ ВРЕДНОСТИ АГРОМЕТЕОРОЛОШКИХ ПАРАМЕТАРА
ОД 1. ДО 30. СЕПТЕМБРА 2024. ГОДИНЕ

Станица	Тер °C	ΔТер °C	ΣТер >10°C	Тмакс °C	Тмин °C	Број дана Тмакс >30°C	Σ Ос (h)	Δ Σ Ос (h)	Σ Пад (mm)	Δ Σ Пад (mm)	Број дана са пад.	ПЕТ (mm)	Залиха влаге (mm)	SPI - 1	SPI - 2	Z индекс	PDSI
Палић	19.7	3.7	2201.2	35.6	6.7	10	202	1	72	26	7	94	47.9	1.0	-0.5	1.2	-3.0
Кикинда	19.9	2.9	2245.1	35.9	5.5	10	230	16	87	35	8	108	55.0	1.2	0.2	1.6	-3.7
Сомбор	19.6	3.0	2222.4	36.6	5.8	11	210	6	121	69	10	98	87.9	1.7	0.7	3.7	-2.6
Зрењанин	20.0	2.8	2271.1	36.5	6.1	10	223	11	110	64	8	108	73.6	1.5	0.5	2.5	-3.4
Нови Сад	20.2	3.1	2330.0	37.1	6.0	11	231	17	131	75	9	111	89.6	1.9	0.6	3.2	-4.9
Вршац	20.5	3.0	2267.0	35.6	4.4	11	220	11	61	5	7	133	30.7	0.3	-0.9	-1.3	-6.2
Бан. Карловац	20.4	3.5	2258.5	36.4	6.5	12	222	16	106	49	9	114	61.6	1.1	0.2	1.5	-3.3
Ср. Митровица	19.4	2.7	2192.8	36.3	5.0	11	226	38	117	67	10	105	78.9	1.8	0.3	2.3	-2.6
Београд	21.3	3.2	2554.9	36.5	7.0	12	208	-3	95	38	10	108	51.5	1.0	-0.2	1.3	-3.3
Лозница	20.1	3.2	2313.4	36.6	5.8	11	201	-3	125	54	11	96	90.5	1.2	0.0	1.4	-5.1
Вел. Градиште	20.1	3.2	2163.1	37.1	5.4	11	209	-1	68	11	8	112	33.1	0.4	-0.9	-0.7	-3.6
См. Паланка	20.0	3.0	2233.6	37.1	4.4	12	212	-3	94	38	8	106	54.8	0.9	-0.2	1.1	-4.1
Ваљево	19.7	2.8	2206.1	35.5	5.6	12	200	-8	96	30	12	92	66.6	0.8	-0.5	0.7	-5.1
Неготин	20.0	2.3	2266.4	36.0	6.1	11	219	4	33	-14	6	94	8.5	-0.1	-1.2	-1.2	-3.5
Крагујевац	19.7	2.7	2198.7	36.2	5.4	12	205	-3	106	52	7	97	67.8	1.3	0.7	1.7	-3.7
Црни Врх	15.6	3.2	1409.2	30.0	1.6	0	188	-20	95	24	9	97	50.6	0.6	-0.3	-0.5	-3.8
Ћуприја	20.5	3.8	2259.2	38.3	4.8	12	200	-13	85	29	11	100	46.8	0.7	0.1	0.5	-3.5
Зајечар	18.7	2.0	1946.9	36.5	3.4	10	163	-31	50	3	6	78	25.7	0.3	-0.7	0.1	-1.8
Пожега	17.8	2.5	1814.8	34.8	1.1	11	172	21	89	24	10	82	60.9	0.6	-0.5	0.0	-2.9
Краљево	19.6	2.6	2154.5	36.5	5.6	11	192	5	113	52	11	97	76.2	1.0	-0.2	0.9	-4.4
Златибор	15.6	2.3	1404.5	29.2	2.7	0	184	-19	136	40	12	83	102.4	0.7	0.3	0.5	-2.4
Крушевац	20.0	3.1	2177.6	37.0	5.4	12	208	11	85	32	7	97	51.4	0.9	-0.2	0.7	-2.4
Ниш	20.4	2.8	2314.4	36.1	6.1	12	178	-29	67	20	11	88	38.9	0.6	-0.2	0.5	-1.9
Копаоник	11.0	2.2	708.6	22.7	-1.4	0	147	-56	169	79	16	66	137.4	1.3	0.5	3.1	-2.3
Сјеница	13.9	1.8	1111.3	29.3	-0.6	0	159	-27	89	14	13	74	61.8	0.5	0.0	0.4	0.7
Куршумлија	18.4	2.8	1894.1	35.3	4.0	10	183	-10	126	71	12	88	86.9	1.5	0.9	3.0	-4.4
Димитровград	18.5	3.0	1855.8	34.6	3.4	11	192	-27	60	6	9	98	23.9	0.2	-0.3	-0.4	-1.8
Лесковац	19.3	2.8	2086.3	36.0	4.0	12	164	-50	112	58	10	77	82.5	1.3	0.9	2.9	1.0
Врање	18.6	1.7	1955.9	34.1	4.7	9	181	-36	104	58	12	84	70.5	1.2	1.2	2.9	2.3

ОБЈАШЊЕЊЕ

Тср - Средња дневна температура ваздуха на 2 метра висине (°C)	Број дана са падавинама
ΔТср - Одступање средње дневне температуре ваздуха (°C) од вишегодишњег просека (1981-2010. година)	Број дана са снежним покривачем >5 cm
ΣТср>10 °C - Акумулирана температурна сума за Тср>10 °C од почетка текуће године	Σ Ос - Сума осунчавања (h)
Тмакс - Апсолутна максимална температура ваздуха °C	Δ Σ Ос - Одступање суме осунчавања (h) од вишегодишњег просека (1981-2010. година)
Тмин - Апсолутна минимална температура ваздуха °C	ПЕТ - Потенцијална евапотранспирација (mm) по методи Penman Monteinth
Број дана Тмакс >25°C - Број дана са максималном температуром ваздуха > 25 °C Број летњих дана	SPI -1 - Стандардизовани падавински индекс за 30 дана
	SPI -2 - Стандардизовани падавински индекс за 60 дана
Број дана Тмакс >30°C - Број дана са максималном температуром ваздуха > 30 °C Број тропских дана	Залиха влаге (mm)
Тмин °C на 5cm - Минимална температура ваздуха на 5cm	Z индекс - Палмеров Z индекс суше / влаге
Тмин °C земљ. 5 cm - Минимална температура земљишта на 5cm дубине	PDSI – Палмеров индекс јачине суше
Тмакс °C земљ. 5 cm - Максимална температура земљишта на 5cm дубине	Број дана са мразем - Број дана са минималном температуром ваздуха < 0 °C
Σ Пад - Сума падавина (mm)	Број ледених дана - Број дана са максималном температуром ваздуха < 0 °C
Δ Σ Пад - Одступање суме падавина (mm) од вишегодишњег просека (1981-2010. година)	

СКАЛА ИНДЕКСА СУШЕ / ВЛАГЕ

SPI		Палмеров индекс суше / влаге		
		Z	PDSI	
≤ -1.7	Екстремна суша	< - 2.75	< - 4.0	Екстремна суша
-1.6 до - 1.3	Јака суша	- 2.0 до - 2.74	- 3.0 до - 3.9	Јака суша
-1.2 до - 0.93	Умерена суша	- 1.25 до - 1.0	- 2.0 до - 2.9	Умерена суша
-0.92 до 0.93	Нормално	- 1.24 до 0.99	- 1.9 до 1.9	Нормално
0.94 до 1.3	Умерено влажно	1.0 до 2.49	2.0 до 2.9	Умерено влажно
1.4 до 1.6	Јако влажно	2.5 до 3.49	3.0 до 3.9	Јако влажно
≥ 1.7	Екстремно влажно	>3.5	> 4.0	Екстремно влажно

*Припрема: Републички хидрометеоролошки завод Србије, Одељење за примењену климатологију и агрометеорологију
Кнеза Вишеслава 66, 11030 Београд Телефон / Факс 011/2542 687, 3050 941
<http://www.hidmet.gov.rs/ciril/meteorologija/agrometeorologija.php>*