

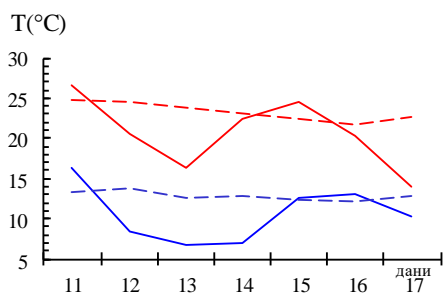


## ПРЕГЛЕД МАКСИМАЛНИХ И МИНИМАЛНИХ ТЕМПЕРАТУРА ВАЗДУХА ЗА ПЕРИОД ОД 11. ДО 17. МАЈА 2026. ГОДИНЕ

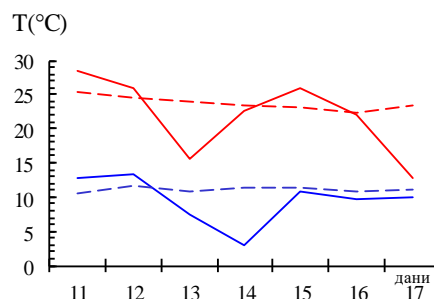
Максимална дневна температура ваздуха је почетком и крајем седмице била испод вишегодишњег просека. Одступање средње недељне максималне температуре ваздуха у односу на референтни период 1991-2020. било је од  $-3,1\text{ }^{\circ}\text{C}$  у Сремској Митровици до  $-0,9\text{ }^{\circ}\text{C}$  у Врању и Лесковцу. Највиша дневна температура ваздуха од  $28,7\text{ }^{\circ}\text{C}$  је измерена у Ћуприји 11. маја. Један летњи дан, са максималном дневном температуром ваздуха од  $25\text{ }^{\circ}\text{C}$  и вишом, је забележен у већем делу Србије, на Палићу и у планинским пределима их није било, два су регистрована у Великом Градишту, Смедеревској Паланци, Крушевцу, Зајечару, Врању и Банатском Карловцу, а три у Лесковцу, Нишу и Ћуприји.

Минимална дневна температура ваздуха је током већег дела седмице била испод граница просечних вредности. Одступање средње недељне минималне температуре ваздуха у односу на референтни период 1991-2020. је било од  $-2,4\text{ }^{\circ}\text{C}$  на Црном Врху и у Сремској Митровици до  $-0,4\text{ }^{\circ}\text{C}$  у Краљеву. Најнижа дневна температура ваздуха од  $-3,4\text{ }^{\circ}\text{C}$  измерена је 13. маја на Копаонику, док је у нижим пределима најниже измерено  $-0,4\text{ }^{\circ}\text{C}$  14. маја у Димитровграду. Два мразна дана, са минималном дневном температуром ваздуха нижом од  $0\text{ }^{\circ}\text{C}$ , су забележена на Копаонику, а један у Сјеници и Димитровграду.

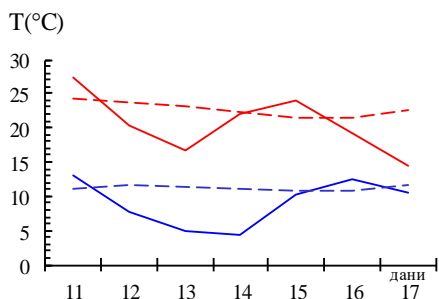
БЕОГРАД



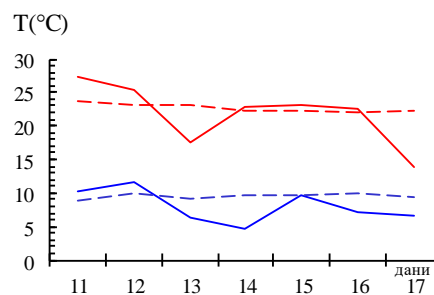
НИШ



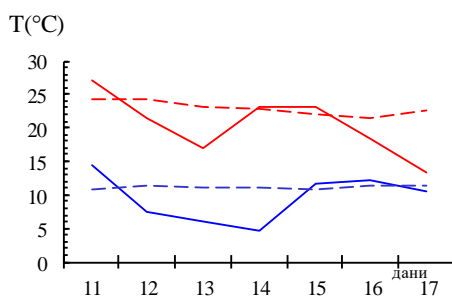
НОВИ САД



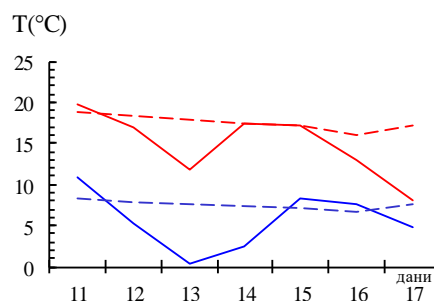
ВРАЊЕ



ЛОЗНИЦА



ЗЛАТИБОР



— максимална температура  
— минимална температура

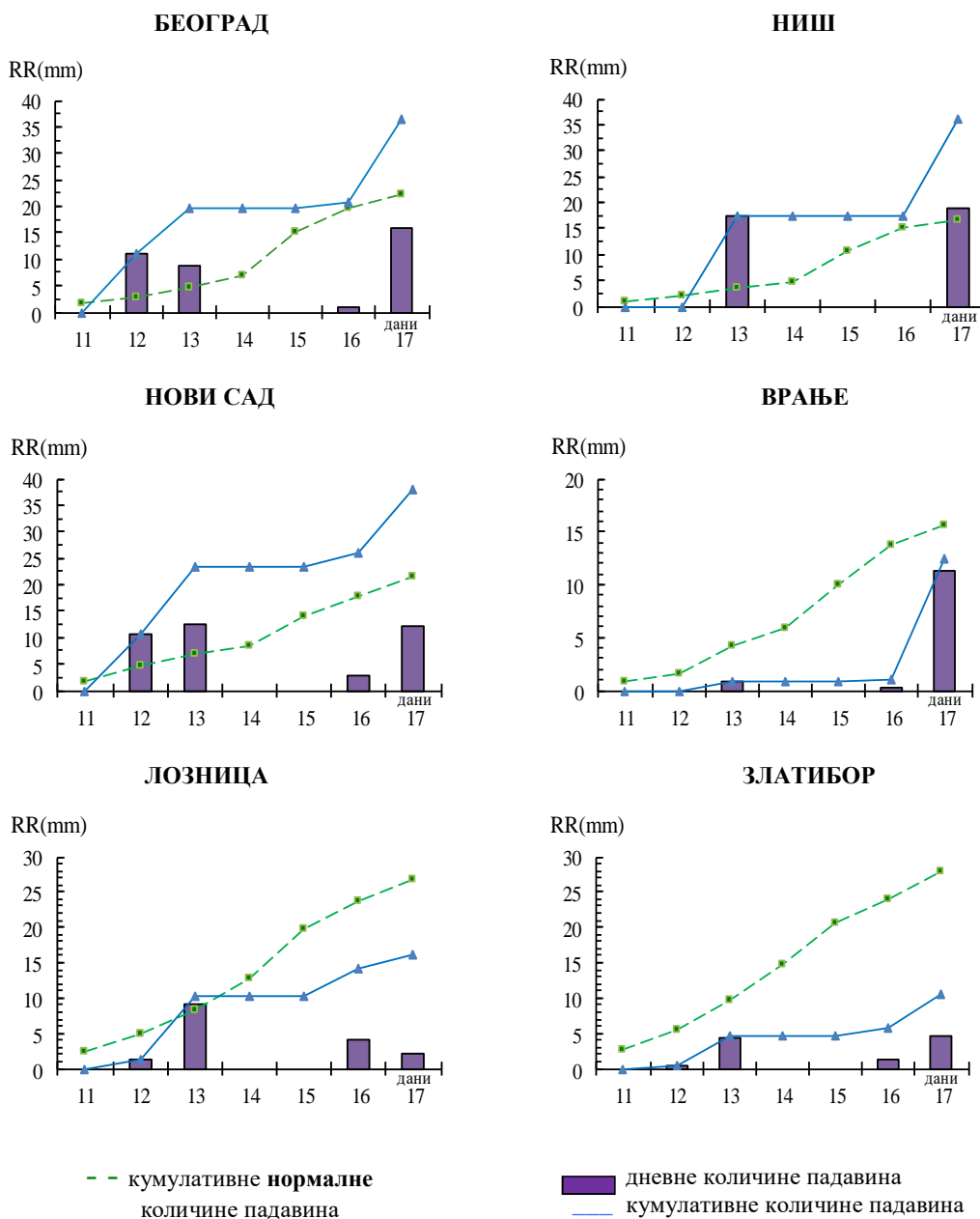
--- нормална максимална температура  
--- нормална минимална температура



### ПРЕГЛЕД КОЛИЧИНА ПАДАВИНА ЗА ПЕРИОД ОД 11. ДО 17. МАЈА 2026. ГОДИНЕ

Падавине су регистроване у целој Србији. На Главним метеоролошким станицама највећа дневна количина падавина измерена је у Сомбору 17. маја и износила је 41,8 mm, где је забележена и највећа недељна сума падавина од 58,2 mm. Анализирајући количине падавина са 105 падавинских и 28 климатолошких станица може се закључити да је максимална дневна количина падавина забележена на падавинској станици Бајмок (ГМС Палић) 17. маја и износила је 66,6 mm, док је највећа недељна сума падавина од 109,2 mm регистрована на падавинској станици Љуба (ГМС Сремска Митровица).

Снежни покривач висине 1 cm је забележен 17. маја на Копаонику.





ПРОСТОРНА РАСПОДЕЛА КОЛИЧИНА ПАДАВИНА У mm  
ЗА ПЕРИОД ОД 11. ДО 17. МАЈА 2026. ГОДИНЕ

